



*#Opinion en direct*

Les Français et la défense

—  
Sondage ELABE pour BFMTV

12 mars 2025

—  
ELABE

adn  
ACTIVEZ VOS  
S



# Fiche technique

---

## Etude ELABE réalisée pour BFMTV

### Interrogation

- Echantillon de **1 003** personnes, représentatif des résidents de France métropolitaine âgés de 18 ans et plus.

### Constitution de l'échantillon

- La représentativité de l'échantillon a été assurée selon la **méthode des quotas** appliquée aux variables suivantes : sexe, âge et profession de l'interviewé après stratification par région et catégorie d'agglomération.

### Mode de recueil et dates de terrain

- Interrogation par Internet du **11 au 12 mars 2025**.



# Notes sur les marges d'erreur

Pour un échantillon de 1 000 personnes, les marges d'erreur sont les suivantes avec un niveau de confiance de 95% :

Pour un pourcentage de :	La marge d'erreur est de :	Le résultat réel se situe dans une fourchette entre :
5	+/- 1,4	3.6 et 6.4
10	+/- 1,9	8.1 et 11.9
15	+/- 2,2	12.8 et 17.2
20	+/- 2,5	17.5 et 22.5
25	+/- 2,7	22.3 et 27.7
30	+/- 2,8	27.2 et 32.8
35	+/- 3	32 et 38
40	+/- 3	37 et 43
45	+/- 3,1	41.9 et 48.1
50	+/- 3,1	46.9 et 53.1
55	+/- 3,1	51.9 et 58.1
60	+/- 3	57 et 63
65	+/- 3	62 et 68
70	+/- 2,8	67.2 et 72.8
75	+/- 2,7	72.3 et 77.7
80	+/- 2,5	77.5 et 82.5
85	+/- 2,2	82.8 et 87.2
90	+/- 1,9	88.1 et 91.9
95	+/- 1,4	93.6 et 96.4

## Exemple de lecture :

Pour un résultat observé de **25%**, il y a 95% de chances pour que le résultat réel soit compris entre **22,3%** et **27,7%**.



# Principaux enseignements

## > L'opinion est très partagée sur la puissance militaire de la France

Seuls 56% des Français estiment que la France est une grande puissance militaire (dont seulement 9% « oui, tout à fait »), 44% pensent qu'elle ne l'est pas.

Ce doute traverse tous les électorats (entre 46% et 66% « oui »), même si les électeurs RN sont les plus pessimistes (54% « non ») et ceux d'Ensemble les plus optimistes (66% « oui »).

De manière générale, les jeunes sont plus nombreux à penser que la France est une grande puissance militaire (68% « oui » chez les moins de 35 ans), alors que les plus âgés sont les plus partagés (49% « oui » chez les plus de 50 ans).

## > Les Français doutent des capacités militaires de la France

- Seuls 60% des Français pensent que la France est capable de venir en aide aux autres pays européens en cas d'attaque de la Russie.
- Seuls 48% qu'elle est capable de se défendre en cas d'attaque de la Russie sur son territoire
- Seuls 41% qu'elle est suffisamment puissante pour dissuader la Russie de l'attaquer

D'un point de vue politique, les électeurs NFP et Ensemble sont plus optimistes sur notre capacité à défendre nos voisins et à nous défendre nous-même en cas d'attaque de la Russie (entre 73% et 75% pour la défense des voisins, entre 57% et 58% pour notre propre défense), alors que les électeurs du RN sont plus sceptiques (51% pensent que la France n'est pas capable de défendre les autres pays européens, et 63% qu'elle n'est pas capable de se défendre en cas d'attaque de la Russie).

## > Défendre les autres pays européens, notamment avec l'arme nucléaire : 6 Français sur 10 adhèrent au principe ; l'électorat RN s'y oppose en majorité

59% des Français estiment que c'est dans les intérêts de la France de protéger les autres pays européens, notamment avec l'arme nucléaire.

Cette opinion est très largement partagée par les électeurs Ensemble (81%) et NFP (74%), y compris les sympathisants LFI (68%). A l'inverse, 60% des électeurs RN s'y opposent.

# Principaux enseignements

- **Comment financer l'effort budgétaire pour la défense ? Augmenter les impôts pour les plus aisés et les grandes entreprises, lancer un emprunt national et réorienter les placements de l'épargne (assurance vie, épargne retraite, etc.) vers le secteur de l'armement. La réduction des dépenses sociales est exclue par l'opinion.**

Parmi les hypothèses évoquées dans le débat public, les pistes de financement privilégiées par l'opinion sont :

- Augmenter les impôts des foyers les plus aisés et des grandes entreprises (49% de citations, dont 28% en 1<sup>er</sup>)
- Lancer un emprunt national auprès des Français (48% de citations, dont 20% en 1<sup>er</sup>)
- Réorienter une partie des placements financiers des Français (assurance-vie, épargne retraite, épargne salariale) vers des investissements auprès des entreprises françaises du secteur de l'armement (37% de citations, dont 10% en 1<sup>er</sup>)

Ces 3 pistes sont privilégiées par l'ensemble des électors, même si l'électorat Ensemble se prononce davantage pour le lancement d'un emprunt national (69%). Il en est de même pour les retraités (62%) alors que les catégories populaires sont plus en retrait sur ce sujet (38%).

L'augmentation de la durée de travail hebdomadaire, la réduction de dépenses sociales, l'augmentation globale des impôts et l'augmentation de la dette sont les hypothèses les moins citées (moins de 20%).

A noter que les retraités citent un peu plus que la moyenne l'augmentation de la durée de travail hebdomadaire (29%) mais n'en font que la 4<sup>ème</sup> piste, loin derrière les 3 premières.

- **Les Français ne croient pas à l'absence de hausse d'impôts généralisée**

74% des Français ne croient pas à l'annonce d'Emmanuel Macron concernant l'absence de hausse d'impôts alors qu'une augmentation du budget de la défense est annoncée.

L'ensemble des électors sont une majorité à ne pas y croire, y compris parmi l'électorat Ensemble (57%).

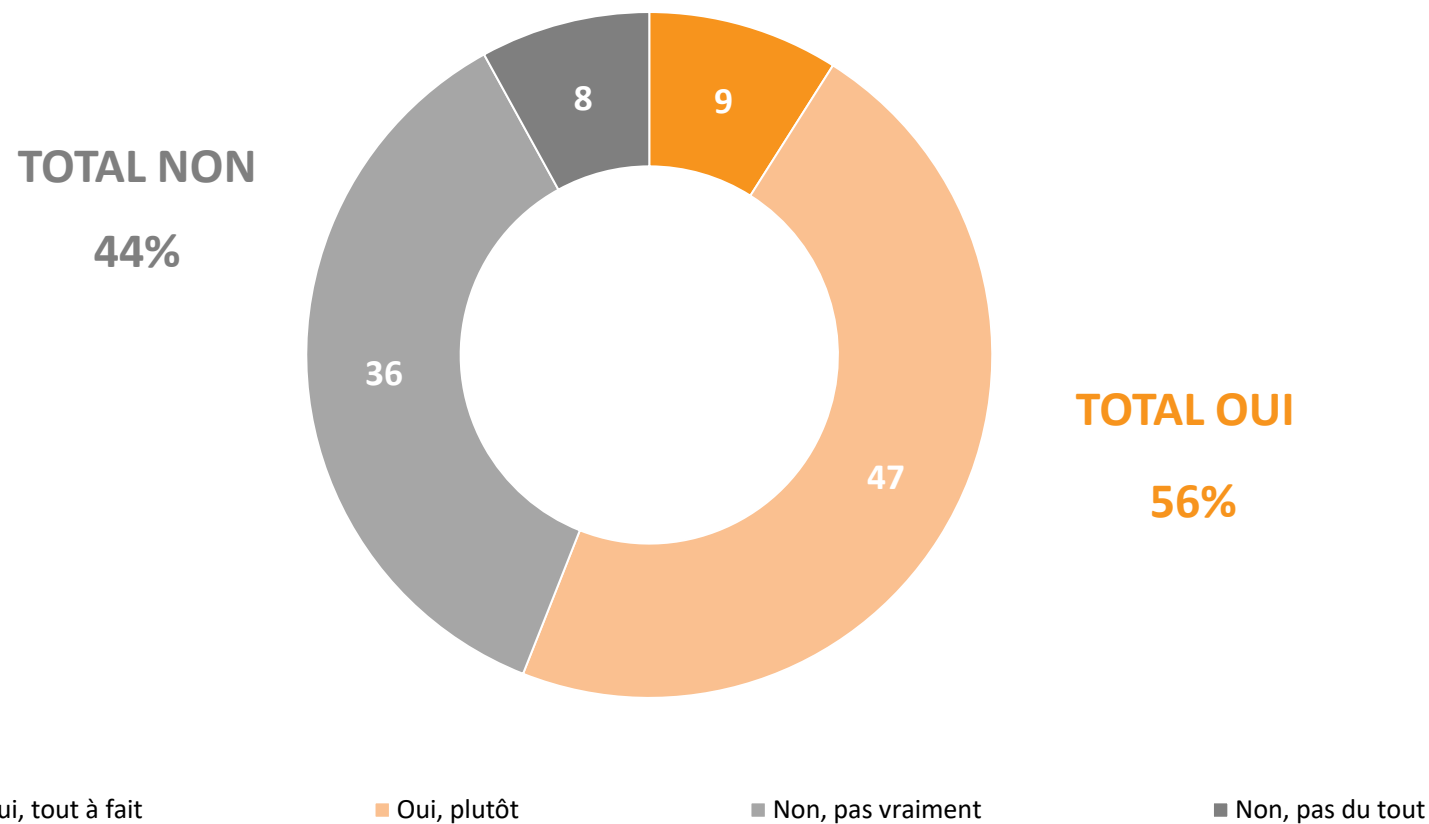
- **En contexte, l'inquiétude d'une propagation du conflit militaire reste élevée**

77% des Français déclarent être inquiet que le conflit militaire se propage dans d'autres pays proches de la Russie (+1 en une semaine), 60% en France (-4).

## L'opinion est très partagée sur la puissance militaire de la France

Diriez-vous que la France est une grande puissance militaire ou pas ?

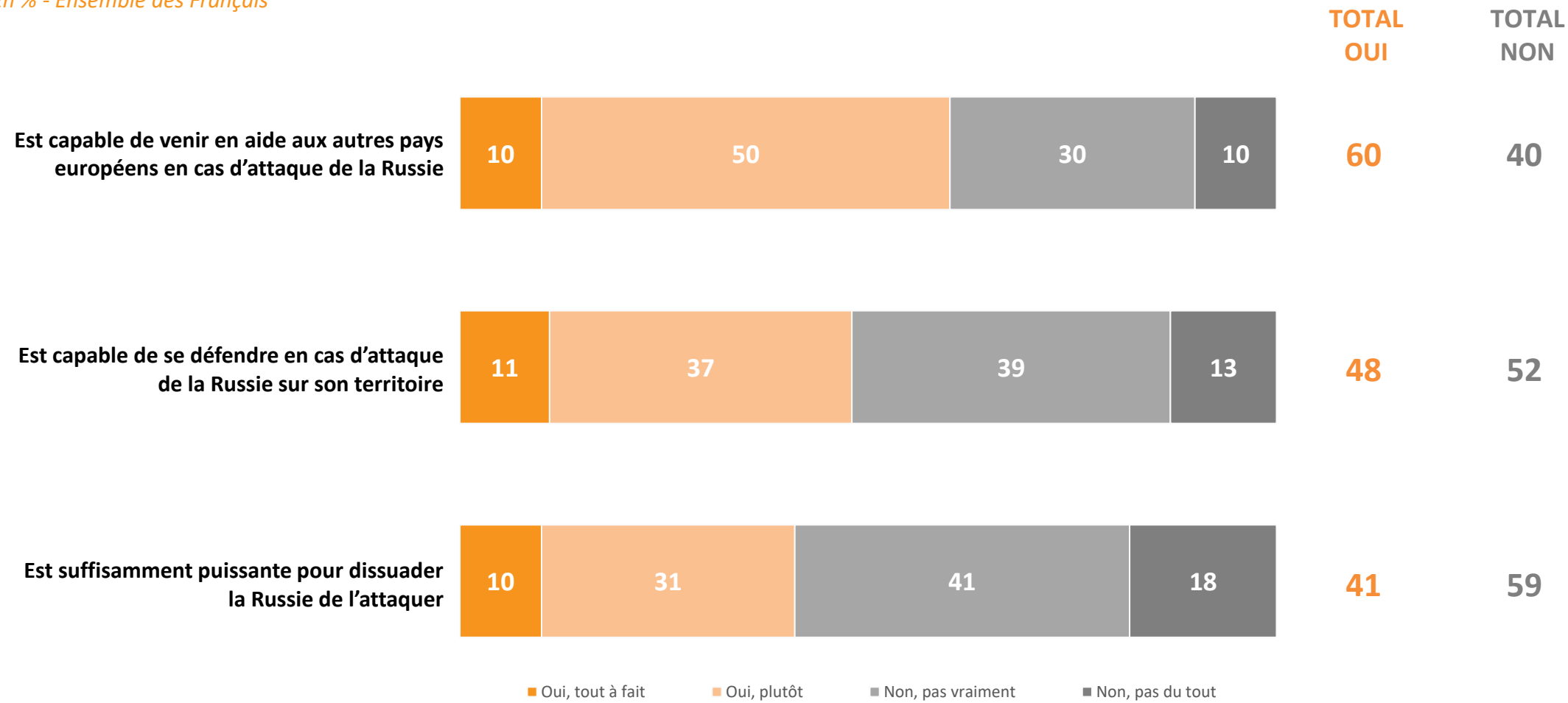
En % - Ensemble des Français



# Les Français doutent des capacités militaires de la France

D'un point de vue militaire, pensez-vous que la France... ?

En % - Ensemble des Français



## Défendre les autres pays européens, notamment avec l'arme nucléaire : 6 Français sur 10 adhèrent au principe ; l'électorat RN s'y oppose en majorité

Emmanuel Macron a ouvert la discussion sur l'extension de la protection de son arme nucléaire aux autres pays européens (la décision de son activation reste française, seul le Président français peut « appuyer sur le bouton »). **Estimez-vous que cela est dans les intérêts de la France ou pas de protéger les autres pays européens ?**

*En % - Ensemble des Français*

**Oui, c'est dans l'intérêt de la France de protéger les autres pays européens, notamment avec l'arme nucléaire**



**59**

**Non, ce n'est pas dans l'intérêt de la France de protéger les autres pays européens, notamment avec l'arme nucléaire**



**40**

*Sans-réponses : 1*



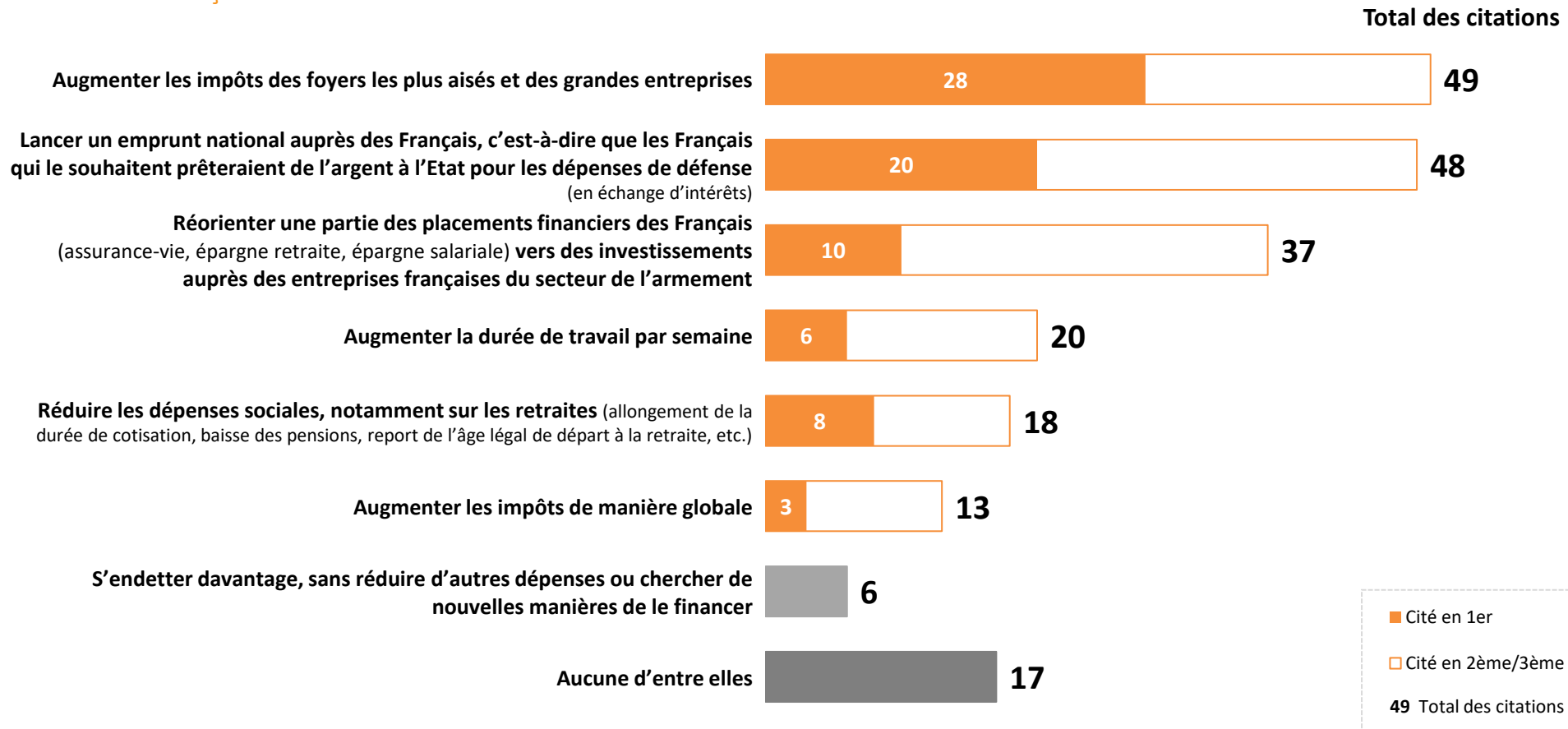


# Comment financer l'effort budgétaire pour la défense ? Augmenter les impôts pour les plus aisés et les grandes entreprises, lancer un emprunt national et réorienter les placements de l'épargne (assurance vie, épargne retraite, etc.) vers le secteur de l'armement.

## La réduction des dépenses sociales est exclue par l'opinion.

Ces derniers jours, Emmanuel Macron et le gouvernement ont évoqué une augmentation importante du budget de la défense dans les années à venir, pour répondre aux tensions géopolitiques actuelles avec la Russie et aux incertitudes sur la protection des Etats-Unis. **Parmi les différentes pistes de financement, lesquelles ont votre préférence ?**

En % - Ensemble des Français

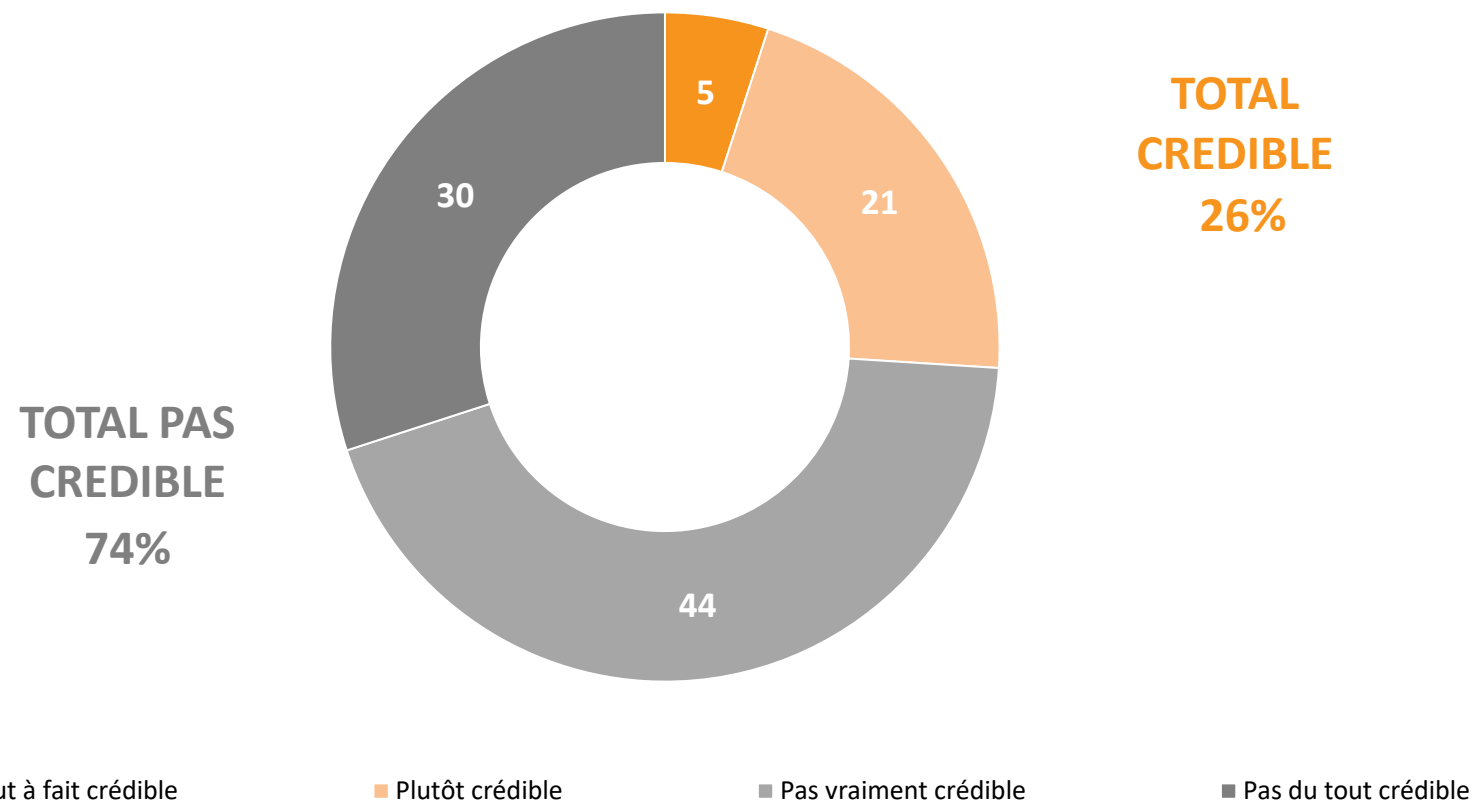


## Les Français ne croient pas à l'absence de hausse d'impôts généralisée

Lors de son allocution télévisée la semaine dernière, Emmanuel Macron a déclaré qu'il faudrait augmenter les dépenses de défense en France, et que cette hausse se fera « sans que les impôts ne soient augmentés ».

Diriez-vous que cette annonce d'absence de hausses d'impôts malgré l'augmentation du budget de la défense est crédible ou pas ?

En % - Ensemble des Français

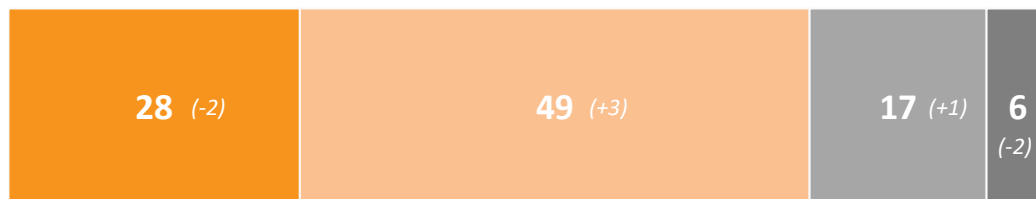


# En contexte, l'inquiétude d'une propagation du conflit militaire reste élevée

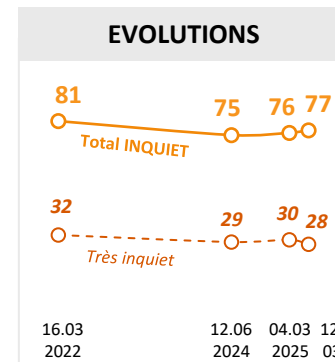
Concernant la guerre en Ukraine, êtes-vous inquiet ou pas inquiet que le conflit militaire se propage ... ?

En % - Ensemble des Français

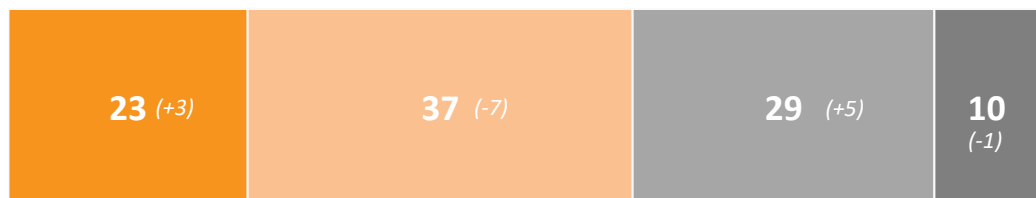
Dans d'autres pays proches de la Russie (Finlande, Estonie, Lettonie, Lituanie, Pologne, Moldavie, Roumanie...)



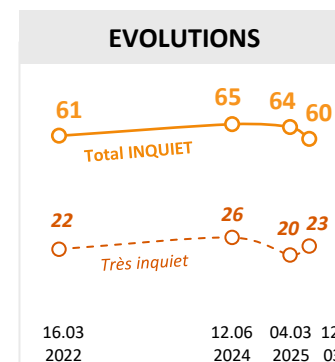
**TOTAL INQUIET** 77 (+1)\*  
**TOTAL PAS INQUIET** 23 (-1)



En France



**TOTAL INQUIET** 60 (-4)  
**TOTAL PAS INQUIET** 39 (+4)



■ Très inquiet ■ Plutôt inquiet ■ Pas vraiment inquiet ■ Pas du tout inquiet ■ Sans-réponses

(\* ) Evolutions par rapport à l'enquête ELABE/BFMTV réalisée du 3 au 4 mars 2025.

# Détail des résultats

## Par catégories sociodémographiques et professionnelles

Diriez-vous que la France est une grande puissance militaire ou pas ?

En %	TOTAL OUI	Oui, tout à fait	Oui, plutôt	TOTAL NON	Non, pas vraiment	Non, pas du tout	Sans-réponses
<b>Total</b>	<b>56</b>	<b>9</b>	<b>47</b>	<b>44</b>	<b>36</b>	<b>8</b>	<b>0</b>
<b>SEXE DU REpondANT</b>							
Un homme	60	14	46	40	32	8	0
Une femme	52	5	47	48	39	9	0
<b>AGE DU REpondANT</b>							
18-24 ans	75	17	58	25	19	6	0
25-34 ans	65	13	52	35	27	8	0
35-49 ans	56	9	47	43	34	9	1
50-64 ans	48	5	43	52	42	10	0
65 ans et plus	49	7	42	50	43	7	1
<b>PROFESSION DU REpondANT</b>							
<b>ACTIFS</b>	<b>56</b>	<b>9</b>	<b>47</b>	<b>44</b>	<b>35</b>	<b>9</b>	<b>0</b>
Agric., artisan, comm.	69	22	47	31	23	8	0
<b>CSP+</b>	<b>57</b>	<b>7</b>	<b>50</b>	<b>42</b>	<b>34</b>	<b>8</b>	<b>1</b>
Cadres	58	8	50	41	35	6	1
Profession Intermédiaire	57	7	50	42	34	8	1
<b>CSP-</b>	<b>53</b>	<b>8</b>	<b>45</b>	<b>47</b>	<b>37</b>	<b>10</b>	<b>0</b>
Employé	56	8	48	44	34	10	0
Ouvrier	48	8	40	52	42	10	0
<b>INACTIFS</b>	<b>56</b>	<b>10</b>	<b>46</b>	<b>44</b>	<b>37</b>	<b>7</b>	<b>0</b>
Retraité	48	7	41	51	45	6	1
Autre inactif	70	14	56	30	20	10	0
<b>CATEGORIE D'AGGLOMERATION</b>							
<b>Communes rurales</b>	<b>52</b>	<b>8</b>	<b>44</b>	<b>47</b>	<b>38</b>	<b>9</b>	<b>1</b>
<b>Communes urb. de province</b>	<b>55</b>	<b>8</b>	<b>47</b>	<b>45</b>	<b>36</b>	<b>9</b>	<b>0</b>
De 2.000 à moins de 20.000 hab.	54	8	46	45	39	6	1
De 20.000 à moins de 100.000 hab.	56	9	47	44	32	12	0
100.000 hab. et plus	56	8	48	44	36	8	0
Agglomération parisienne	63	15	48	36	30	6	1
<b>REGION DE RESIDENCE (UDAS)</b>							
Région Parisienne	64	15	49	35	29	6	1
Province	54	8	46	46	37	9	0
Nord-Est	52	8	44	47	35	12	1
Nord-Ouest	56	10	46	44	38	6	0
Sud-Ouest	46	6	40	53	48	5	1
Sud Est	58	7	51	42	33	9	0

# Détail des résultats

## Par catégories politiques

Diriez-vous que la France est une grande puissance militaire ou pas ?

En %	TOTAL OUI	Oui, tout à fait	Oui, plutôt	TOTAL NON	Non, pas vraiment	Non, pas du tout	Sans-réponses
<b>Total</b>	<b>56</b>	<b>9</b>	<b>47</b>	<b>44</b>	<b>36</b>	<b>8</b>	<b>0</b>
<b>PREFERENCE PARTISANE</b>							
<b>TOTAL GAUCHE</b>	<b>67</b>	<b>14</b>	<b>53</b>	<b>33</b>	<b>31</b>	<b>2</b>	<b>0</b>
La France insoumise (FI)	67	14	53	33	30	3	0
EELV / G.s	66	14	52	34	34	0	0
Le Parti Socialiste (PS)	68	17	51	32	30	2	0
<b>TOTAL LREM ET ALLIES</b>	<b>67</b>	<b>10</b>	<b>57</b>	<b>32</b>	<b>31</b>	<b>1</b>	<b>1</b>
La République en marche	75	14	61	24	23	1	1
<b>TOTAL DROITE</b>	<b>68</b>	<b>13</b>	<b>55</b>	<b>32</b>	<b>28</b>	<b>4</b>	<b>0</b>
Les Républicains	68	14	54	32	28	4	0
<b>TOTAL RN/R!</b>	<b>47</b>	<b>6</b>	<b>41</b>	<b>52</b>	<b>40</b>	<b>12</b>	<b>1</b>
Le Rassemblement National	46	7	39	53	42	11	1
Reconquête	60	0	60	40	23	17	0
<b>SANS PREFERENCE PARTISANE</b>	<b>50</b>	<b>7</b>	<b>43</b>	<b>50</b>	<b>38</b>	<b>12</b>	<b>0</b>
<b>VOTE PRESIDENTIELLE 2022 (1ER TOUR)</b>							
Jean-Luc MELENCHON	65	11	54	35	32	3	0
Yannick JADOT	63	13	50	37	37	0	0
Emmanuel MACRON	72	18	54	27	25	2	1
Valérie PECRESSE	44	3	41	56	40	16	0
Marine LE PEN	47	6	41	53	42	11	0
Eric ZEMMOUR	39	0	39	58	48	11	3
Abstention, vote blanc ou nul	52	5	47	48	37	11	0
<b>VOTE PRESIDENTIELLE 2022 (2ND TOUR)</b>							
Emmanuel MACRON	67	14	53	32	30	2	1
Marine LE PEN	47	5	42	52	40	12	1
Abstention, vote blanc ou nul	50	6	44	50	39	11	0
<b>VOTE LEGISLATIVES 2024 (1ER TOUR)</b>							
NFP (LFI, EELV, PS, PCF)	61	11	50	39	35	4	0
Ensemble (Renaissance, MoDem, Horizons, etc.)	66	12	54	34	33	1	0
TOTAL LR, DVD, UDI	52	11	41	45	33	12	3
Rassemblement National et ses alliés	46	5	41	54	42	12	0
Abstention, B&N, Non inscrits	54	9	45	46	35	11	0

# Détail des résultats

## Par catégories sociodémographiques et professionnelles

D'un point de vue militaire, pensez-vous que la France... ?

En % - TOTAL OUI	Est capable de venir en aide aux autres pays européens en cas d'attaque de la Russie	Est capable de se défendre en cas d'attaque de la Russie sur son territoire	Est suffisamment puissante pour dissuader la Russie de l'attaquer
<b>Total</b>	<b>60</b>	<b>48</b>	<b>41</b>
<b>SEXE DU REpondANT</b>			
Un homme	64	58	52
Une femme	56	38	31
<b>AGE DU REpondANT</b>			
18-24 ans	74	60	53
25-34 ans	62	54	53
35-49 ans	62	45	38
50-64 ans	54	42	33
65 ans et plus	55	48	38
<b>PROFESSION DU REpondANT</b>			
<b>ACTIFS</b>	<b>61</b>	<b>46</b>	<b>42</b>
Agric., artisan, comm.	80	68	64
<b>CSP+</b>	<b>59</b>	<b>47</b>	<b>41</b>
Cadres	62	49	42
Profession Intermédiaire	57	45	39
<b>CSP-</b>	<b>59</b>	<b>43</b>	<b>39</b>
Employé	56	38	36
Ouvrier	62	47	43
<b>INACTIFS</b>	<b>58</b>	<b>50</b>	<b>40</b>
Retraité	52	45	35
Autre inactif	70	60	49
<b>CATEGORIE D'AGGLOMERATION</b>			
Communes rurales	56	40	36
Communes urb. de province	60	49	41
De 2.000 à moins de 20.000 hab.	66	44	39
De 20.000 à moins de 100.000 hab.	59	49	38
100.000 hab. et plus	57	50	43
Agglomération parisienne	64	56	47
<b>REGION DE RESIDENCE (UDAS)</b>			
Région Parisienne	63	55	46
Province	59	46	39
Nord-Est	56	44	39
Nord-Ouest	59	48	41
Sud-Ouest	59	39	32
Sud Est	60	49	42

# Détail des résultats

## Par catégories politiques

D'un point de vue militaire, pensez-vous que la France... ?

En % - TOTAL OUI	Est capable de venir en aide aux autres pays européens en cas d'attaque de la Russie	Est capable de se défendre en cas d'attaque de la Russie sur son territoire	Est suffisamment puissante pour dissuader la Russie de l'attaquer
<b>Total</b>	<b>60</b>	<b>48</b>	<b>41</b>
<b>PREFERENCE PARTISANE</b>			
<b>TOTAL GAUCHE</b>	<b>75</b>	<b>59</b>	<b>52</b>
La France insoumise (FI)	75	57	54
EELV / G.s	74	57	52
Le Parti Socialiste (PS)	75	63	52
<b>TOTAL LREM ET ALLIES</b>	<b>71</b>	<b>62</b>	<b>53</b>
La République en marche	78	66	57
<b>TOTAL DROITE</b>	<b>60</b>	<b>61</b>	<b>49</b>
Les Républicains	59	61	46
<b>TOTAL RN/R!</b>	<b>50</b>	<b>36</b>	<b>35</b>
Le Rassemblement National	50	39	35
Reconquête	53	34	34
<b>SANS PREFERENCE PARTISANE</b>	<b>54</b>	<b>42</b>	<b>34</b>
<b>VOTE PRESIDENTIELLE 2022 (1ER TOUR)</b>			
Jean-Luc MELENCHON	68	56	50
Yannick JADOT	78	69	44
Emmanuel MACRON	73	64	57
Valérie PECRESSE	52	43	28
Marine LE PEN	51	36	33
Eric ZEMMOUR	33	30	30
Abstention, vote blanc ou nul	56	41	34
<b>VOTE PRESIDENTIELLE 2022 (2ND TOUR)</b>			
Emmanuel MACRON	71	57	49
Marine LE PEN	47	38	39
Abstention, vote blanc ou nul	58	45	37
<b>VOTE LEGISLATIVES 2024 (1ER TOUR)</b>			
NFP (LFI, EELV, PS, PCF)	73	58	45
Ensemble (Renaissance, MoDem, Horizons, etc.)	75	57	50
TOTAL LR, DVD, UDI	56	46	34
Rassemblement National et ses alliés	49	37	37
Abstention, B&N, Non inscrits	54	45	38

# Détail des résultats

## Par catégories sociodémographiques et professionnelles

Estimez-vous que cela est dans les intérêts de la France ou pas de protéger les autres pays européens ?

En %	Oui, c'est dans l'intérêt de la France de protéger les autres pays européens, notamment avec l'arme nucléaire	Non, ce n'est pas dans l'intérêt de la France de protéger les autres pays européens, notamment avec l'arme nucléaire	Sans-réponses
<b>Total</b>	<b>59</b>	<b>40</b>	<b>1</b>
<b>SEXE DU REpondANT</b>			
Un homme	60	39	1
Une femme	59	40	1
<b>AGE DU REpondANT</b>			
18-24 ans	57	37	6
25-34 ans	63	37	0
35-49 ans	55	44	1
50-64 ans	57	43	0
65 ans et plus	64	35	1
<b>PROFESSION DU REpondANT</b>			
<b>ACTIFS</b>	<b>59</b>	<b>40</b>	<b>1</b>
Agric., artisan, comm.	62	37	1
<b>CSP+</b>	<b>69</b>	<b>30</b>	<b>1</b>
Cadres	73	25	2
Profession Intermédiaire	66	34	0
<b>CSP-</b>	<b>50</b>	<b>49</b>	<b>1</b>
Employé	51	48	1
Ouvrier	50	49	1
<b>INACTIFS</b>	<b>59</b>	<b>39</b>	<b>2</b>
Retraité	60	39	1
Autre inactif	57	39	4
<b>CATEGORIE D'AGGLOMERATION</b>			
Communes rurales	57	42	1
Communes urb. de province	60	39	1
De 2.000 à moins de 20.000 hab.	54	46	0
De 20.000 à moins de 100.000 hab.	63	36	1
100.000 hab. et plus	62	37	1
Agglomération parisienne	59	38	3
<b>REGION DE RESIDENCE (UDAS)</b>			
Région Parisienne	60	37	3
Province	59	40	1
Nord-Est	64	35	1
Nord-Ouest	62	38	0
Sud-Ouest	54	46	0
Sud Est	54	44	2



# Détail des résultats

## Par catégories politiques

Estimez-vous que cela est dans les intérêts de la France ou pas de protéger les autres pays européens ?

En %	Oui, c'est dans l'intérêt de la France de protéger les autres pays européens, notamment avec l'arme nucléaire	Non, ce n'est pas dans l'intérêt de la France de protéger les autres pays européens, notamment avec l'arme nucléaire	Sans-réponses
<b>Total</b>	<b>59</b>	<b>40</b>	<b>1</b>
<b>PREFERENCE PARTISANE</b>			
<b>TOTAL GAUCHE</b>	<b>76</b>	<b>22</b>	<b>2</b>
La France insoumise (FI)	68	27	5
EELV / G.s	84	16	0
Le Parti Socialiste (PS)	79	21	0
<b>TOTAL LREM ET ALLIES</b>	<b>84</b>	<b>15</b>	<b>1</b>
La République en marche	84	14	2
<b>TOTAL DROITE</b>	<b>65</b>	<b>32</b>	<b>3</b>
Les Républicains	64	33	3
<b>TOTAL RN/R!</b>	<b>38</b>	<b>61</b>	<b>1</b>
Le Rassemblement National	39	60	1
Reconquête	30	70	0
<b>SANS PREFERENCE PARTISANE</b>	<b>54</b>	<b>45</b>	<b>1</b>
<b>VOTE PRESIDENTIELLE 2022 (1ER TOUR)</b>			
Jean-Luc MELENCHON	69	29	2
Yannick JADOT	76	24	0
Emmanuel MACRON	80	19	1
Valérie PECRESSE	52	48	0
Marine LE PEN	39	60	1
Eric ZEMMOUR	22	78	0
Abstention, vote blanc ou nul	57	42	1
<b>VOTE PRESIDENTIELLE 2022 (2ND TOUR)</b>			
Emmanuel MACRON	77	21	2
Marine LE PEN	38	61	1
Abstention, vote blanc ou nul	58	41	1
<b>VOTE LEGISLATIVES 2024 (1ER TOUR)</b>			
NFP (LFI, EELV, PS, PCF)	74	24	2
Ensemble (Renaissance, MoDem, Horizons, etc.)	81	19	0
TOTAL LR, DVD, UDI	63	35	2
Rassemblement National et ses alliés	40	60	0
Abstention, B&N, Non inscrits	53	45	2

# Détail des résultats

## Par catégories sociodémographiques et professionnelles

Parmi les différentes pistes de financement, lesquelles ont votre préférence ?

En % - TOTAL DES CITATIONS	Augmenter les impôts des foyers les plus aisés et des grandes entreprises	Lancer un emprunt national auprès des Français, c'est-à-dire que les Français qui le souhaitent prêteraient de l'argent à l'Etat pour les dépenses de défense (en échange d'intérêts)	Réorienter une partie des placements financiers des Français (assurance-vie, épargne retraite, épargne salariale) vers des investissements auprès des entreprises françaises du secteur de l'armement	Augmenter la durée de travail par semaine	Réduire les dépenses sociales, notamment sur les retraites (allongement de la durée de cotisation, baisse des pensions, report de l'âge légal de départ à la retraite, etc.)	Augmenter les impôts de manière globale	S'endetter davantage, sans réduire d'autres dépenses ou chercher de nouvelles manières de le financer	Aucune d'entre elles
<b>Ensemble</b>	<b>49</b>	<b>48</b>	<b>37</b>	<b>20</b>	<b>18</b>	<b>13</b>	<b>6</b>	<b>17</b>
<b>SEXE DU REpondANT</b>								
Un homme	50	51	42	20	21	15	5	15
Une femme	49	44	32	21	15	12	7	19
<b>AGE DU REpondANT</b>								
18-24 ans	49	42	31	19	31	19	4	17
25-34 ans	52	31	34	18	20	23	9	16
35-49 ans	50	39	35	13	21	13	6	19
50-64 ans	46	51	34	21	16	10	7	20
65 ans et plus	52	63	44	29	11	9	4	14
<b>PROFESSION DU REpondANT</b>								
<b>ACTIFS</b>	<b>51</b>	<b>43</b>	<b>34</b>	<b>16</b>	<b>19</b>	<b>14</b>	<b>7</b>	<b>17</b>
Agric., artisan, comm.	56	29	40	19	24	13	8	12
<b>CSP+</b>	<b>54</b>	<b>51</b>	<b>37</b>	<b>17</b>	<b>22</b>	<b>16</b>	<b>5</b>	<b>14</b>
Cadres	49	53	35	25	22	13	4	15
Profession Intermédiaire	57	50	37	12	22	18	6	12
<b>CSP-</b>	<b>48</b>	<b>38</b>	<b>30</b>	<b>15</b>	<b>16</b>	<b>13</b>	<b>9</b>	<b>20</b>
Employé	47	36	35	21	15	13	9	20
Ouvrier	49	41	25	8	18	13	9	20
<b>INACTIFS</b>	<b>47</b>	<b>54</b>	<b>41</b>	<b>26</b>	<b>16</b>	<b>12</b>	<b>5</b>	<b>18</b>
Retraité	51	62	43	29	11	8	4	15
Autre inactif	38	36	35	18	29	19	6	25
<b>CATEGORIE D'AGGLOMERATION</b>								
<b>Communes rurales</b>	<b>48</b>	<b>45</b>	<b>32</b>	<b>17</b>	<b>13</b>	<b>10</b>	<b>8</b>	<b>21</b>
<b>Communes urb. de province</b>	<b>49</b>	<b>47</b>	<b>37</b>	<b>21</b>	<b>20</b>	<b>13</b>	<b>6</b>	<b>17</b>
De 2.000 à moins de 20.000 hab.	47	43	34	21	17	9	7	19
De 20.000 à moins de 100.000 hab.	47	45	40	19	22	16	4	19
100.000 hab. et plus	50	51	37	22	20	14	7	14
Agglomération parisienne	54	50	42	21	19	19	4	14
<b>REGION DE RESIDENCE (UDAS)</b>								
Région parisienne	53	50	43	20	20	19	4	15
Province	49	47	35	20	18	12	7	17
Nord-est	52	44	31	18	19	17	4	19
Nord-ouest	46	47	35	19	15	7	11	17
Sud-ouest	41	48	38	20	18	11	6	23
Sud-est	52	50	37	24	19	13	5	16

# Détail des résultats

## Par catégories politiques

Parmi les différentes pistes de financement, lesquelles ont votre préférence ?

En % - TOTAL DES CITATIONS	Augmenter les impôts des foyers les plus aisés et des grandes entreprises	Lancer un emprunt national auprès des Français, c'est-à-dire que les Français qui le souhaitent prêteraient de l'argent à l'Etat pour les dépenses de défense (en échange d'intérêts)	Réorienter une partie des placements financiers des Français (assurance-vie, épargne retraite, épargne salariale) vers des investissements auprès des entreprises françaises du secteur de l'armement	Augmenter la durée de travail par semaine	Réduire les dépenses sociales, notamment sur les retraites (allongement de la durée de cotisation, baisse des pensions, report de l'âge légal de départ à la retraite, etc.)	Augmenter les impôts de manière globale	S'endetter davantage, sans réduire d'autres dépenses ou chercher de nouvelles manières de le financer	Aucune d'entre elles
<b>Ensemble</b>	<b>49</b>	<b>48</b>	<b>37</b>	<b>20</b>	<b>18</b>	<b>13</b>	<b>6</b>	<b>17</b>
<b>PREFERENCE PARTISANE</b>								
<b>TOTAL GAUCHE</b>	<b>72</b>	<b>57</b>	<b>43</b>	<b>15</b>	<b>15</b>	<b>18</b>	<b>4</b>	<b>7</b>
La France insoumise (FI)	68	51	34	20	19	23	6	2
EELV / G.s	82	56	45	10	16	16	0	7
Le Parti Socialiste (PS)	71	66	52	15	10	11	5	12
<b>TOTAL LREM ET ALLIES</b>	<b>48</b>	<b>67</b>	<b>56</b>	<b>28</b>	<b>26</b>	<b>15</b>	<b>4</b>	<b>5</b>
La République en marche	52	67	51	24	25	17	7	6
<b>TOTAL DROITE</b>	<b>38</b>	<b>55</b>	<b>47</b>	<b>28</b>	<b>27</b>	<b>19</b>	<b>3</b>	<b>13</b>
Les Républicains	40	53	42	29	29	21	3	13
<b>TOTAL RN/R!</b>	<b>43</b>	<b>35</b>	<b>28</b>	<b>24</b>	<b>19</b>	<b>9</b>	<b>5</b>	<b>27</b>
Le Rassemblement National	45	36	30	25	20	9	6	23
Reconquête	32	20	20	19	12	10	0	47
<b>SANS PREFERENCE PARTISANE</b>	<b>44</b>	<b>42</b>	<b>30</b>	<b>18</b>	<b>16</b>	<b>11</b>	<b>9</b>	<b>21</b>
<b>VOTE PRESIDENTIELLE 2022 (1ER TOUR)</b>								
Jean-Luc MELENCHON	65	44	42	13	14	15	11	10
Yannick JADOT	69	74	52	10	6	17	2	14
Emmanuel MACRON	53	60	48	26	22	15	3	8
Valérie PECRESSE	30	69	40	29	32	9	3	15
Marine LE PEN	44	39	28	22	21	10	5	24
Eric ZEMMOUR	30	33	22	31	17	7	0	36
Abstention, vote blanc ou nul	46	43	32	21	19	11	8	20
<b>VOTE PRESIDENTIELLE 2022 (2ND TOUR)</b>								
Emmanuel MACRON	57	58	48	23	18	15	5	8
Marine LE PEN	43	35	29	23	21	11	7	24
Abstention, vote blanc ou nul	48	47	30	17	17	12	7	20
<b>VOTE LEGISLATIVES 2024 (1ER TOUR)</b>								
NFP (LFI, EELV, PS, PCF)	66	53	40	12	14	13	7	12
Ensemble (Renaissance, MoDem, Horizons, etc.)	48	69	49	32	19	14	5	4
TOTAL LR, DVD, UDI	40	44	41	26	27	18	3	19
Rassemblement National et ses alliés	43	39	29	23	23	11	5	26
Abstention, B&N, Non inscrits	47	43	33	19	16	13	8	19

# Détail des résultats

## Par catégories sociodémographiques et professionnelles

Diriez-vous que cette annonce d'absence de hausses d'impôts malgré l'augmentation du budget de la défense est crédible ou pas ?

En %	TOTAL CREDIBLE	Tout à fait crédible	Plutôt crédible	TOTAL PAS CREDIBLE	Pas vraiment crédible	Pas du tout crédible	Sans-réponses
<b>Total</b>	<b>26</b>	<b>5</b>	<b>21</b>	<b>74</b>	<b>44</b>	<b>30</b>	<b>0</b>
<b>SEXE DU REpondANT</b>							
Un homme	31	7	24	69	36	33	0
Une femme	22	3	19	78	51	27	0
<b>AGE DU REpondANT</b>							
18-24 ans	43	9	34	57	40	17	0
25-34 ans	37	7	30	62	38	24	1
35-49 ans	25	4	21	75	43	32	0
50-64 ans	22	4	18	78	39	39	0
65 ans et plus	19	4	15	80	53	27	1
<b>PROFESSION DU REpondANT</b>							
<b>ACTIFS</b>	<b>27</b>	<b>6</b>	<b>21</b>	<b>73</b>	<b>41</b>	<b>32</b>	<b>0</b>
Agric., artisan, comm.	46	24	22	54	24	30	0
<b>CSP+</b>	<b>23</b>	<b>4</b>	<b>19</b>	<b>77</b>	<b>50</b>	<b>27</b>	<b>0</b>
Cadres	22	2	20	77	56	21	1
Profession Intermédiaire	24	5	19	76	45	31	0
<b>CSP-</b>	<b>26</b>	<b>4</b>	<b>22</b>	<b>74</b>	<b>37</b>	<b>37</b>	<b>0</b>
Employé	30	5	25	70	36	34	0
Ouvrier	20	3	17	79	38	41	1
<b>INACTIFS</b>	<b>26</b>	<b>4</b>	<b>22</b>	<b>74</b>	<b>47</b>	<b>27</b>	<b>0</b>
Retraité	19	3	16	80	51	29	1
Autre inactif	41	5	36	59	39	20	0
<b>CATEGORIE D'AGGLOMERATION</b>							
<b>Communes rurales</b>	<b>21</b>	<b>3</b>	<b>18</b>	<b>78</b>	<b>45</b>	<b>33</b>	<b>1</b>
<b>Communes urb. de province</b>	<b>26</b>	<b>5</b>	<b>21</b>	<b>74</b>	<b>44</b>	<b>30</b>	<b>0</b>
De 2.000 à moins de 20.000 hab.	22	5	17	78	47	31	0
De 20.000 à moins de 100.000 hab.	31	4	27	69	35	34	0
100.000 hab. et plus	27	6	21	73	46	27	0
Agglomération parisienne	32	5	27	67	40	27	1
<b>REGION DE RESIDENCE (UDAS)</b>							
Région Parisienne	32	5	27	67	40	27	1
Province	25	5	20	75	45	30	0
Nord-Est	29	6	23	70	43	27	1
Nord-Ouest	20	5	15	80	47	33	0
Sud-Ouest	22	2	20	78	45	33	0
Sud Est	27	5	22	73	43	30	0

# Détail des résultats

## Par catégories politiques

Diriez-vous que cette annonce d'absence de hausses d'impôts malgré l'augmentation du budget de la défense est crédible ou pas ?

En %	TOTAL CREDIBLE	Tout à fait crédible	Plutôt crédible	TOTAL PAS CREDIBLE	Pas vraiment crédible	Pas du tout crédible	Sans-réponses
<b>Total</b>	<b>26</b>	<b>5</b>	<b>21</b>	<b>74</b>	<b>44</b>	<b>30</b>	<b>0</b>
<b>PREFERENCE PARTISANE</b>							
<b>TOTAL GAUCHE</b>	<b>33</b>	<b>7</b>	<b>26</b>	<b>67</b>	<b>46</b>	<b>21</b>	<b>0</b>
La France insoumise (FI)	41	9	32	59	32	27	0
EELV / G.s	27	4	23	73	58	15	0
Le Parti Socialiste (PS)	31	7	24	69	52	17	0
<b>TOTAL LREM ET ALLIES</b>	<b>49</b>	<b>7</b>	<b>42</b>	<b>51</b>	<b>41</b>	<b>10</b>	<b>0</b>
La République en marche	52	8	44	48	41	7	0
<b>TOTAL DROITE</b>	<b>33</b>	<b>6</b>	<b>27</b>	<b>67</b>	<b>48</b>	<b>19</b>	<b>0</b>
Les Républicains	31	7	24	69	50	19	0
<b>TOTAL RN/R!</b>	<b>22</b>	<b>6</b>	<b>16</b>	<b>78</b>	<b>33</b>	<b>45</b>	<b>0</b>
Le Rassemblement National	22	6	16	78	35	43	0
Reconquête	23	10	13	77	21	56	0
<b>SANS PREFERENCE PARTISANE</b>	<b>19</b>	<b>3</b>	<b>16</b>	<b>80</b>	<b>47</b>	<b>33</b>	<b>1</b>
<b>VOTE PRESIDENTIELLE 2022 (1ER TOUR)</b>							
Jean-Luc MELENCHON	23	6	17	77	42	35	0
Yannick JADOT	11	2	9	89	64	25	0
Emmanuel MACRON	44	9	35	55	44	11	1
Valérie PECRESSE	31	0	31	69	35	34	0
Marine LE PEN	22	4	18	78	39	39	0
Eric ZEMMOUR	21	4	17	79	27	52	0
Abstention, vote blanc ou nul	20	3	17	80	49	31	0
<b>VOTE PRESIDENTIELLE 2022 (2ND TOUR)</b>							
Emmanuel MACRON	36	8	28	64	49	15	0
Marine LE PEN	23	4	19	77	34	43	0
Abstention, vote blanc ou nul	18	3	15	82	45	37	0
<b>VOTE LEGISLATIVES 2024 (1ER TOUR)</b>							
NFP (LFI, EELV, PS, PCF)	19	4	15	81	53	28	0
Ensemble (Renaissance, MoDem, Horizons, etc.)	43	7	36	57	46	11	0
TOTAL LR, DVD, UDI	29	8	21	69	35	34	2
Rassemblement National et ses alliés	22	4	18	78	33	45	0
Abstention, B&N, Non inscrits	24	4	20	76	48	28	0

# Détail des résultats

## Par catégories sociodémographiques et professionnelles

Concernant la guerre en Ukraine, êtes-vous inquiet ou pas inquiet que le conflit militaire se propage ... ?

En % - TOTAL INQUIET	Dans d'autres pays proches de la Russie (Finlande, Estonie, Lettonie, Lituanie, Pologne, Moldavie, Roumanie...	En France
<b>Total</b>	<b>77</b>	<b>60</b>
<b>SEXE DU REpondANT</b>		
Un homme	73	53
Une femme	80	68
<b>AGE DU REpondANT</b>		
18-24 ans	79	61
25-34 ans	78	72
35-49 ans	74	60
50-64 ans	75	60
65 ans et plus	81	55
<b>PROFESSION DU REpondANT</b>		
<b>ACTIFS</b>	<b>76</b>	<b>63</b>
Agric., artisan, comm.	72	72
<b>CSP+</b>	<b>77</b>	<b>61</b>
Cadres	83	62
Profession Intermédiaire	73	60
<b>CSP-</b>	<b>75</b>	<b>63</b>
Employé	80	68
Ouvrier	69	55
<b>INACTIFS</b>	<b>79</b>	<b>58</b>
Retraité	80	56
Autre inactif	75	63
<b>CATEGORIE D'AGGLOMERATION</b>		
Communes rurales	74	62
Communes urb. de province	76	59
De 2.000 à moins de 20.000 hab.	78	64
De 20.000 à moins de 100.000 hab.	75	54
100.000 hab. et plus	75	60
Agglomération parisienne	84	63
<b>REGION DE RESIDENCE (UDAS)</b>		
Région Parisienne	83	63
Province	75	60
Nord-Est	81	66
Nord-Ouest	75	60
Sud-Ouest	75	54
Sud Est	72	58

# Détail des résultats

## Par catégories politiques

Concernant la guerre en Ukraine, êtes-vous inquiet ou pas inquiet que le conflit militaire se propage ... ?

En % - TOTAL INQUIET	Dans d'autres pays proches de la Russie (Finlande, Estonie, Lettonie, Lituanie, Pologne, Moldavie, Roumanie...	En France
<b>Total</b>	<b>77</b>	<b>60</b>
<b>PREFERENCE PARTISANE</b>		
<b>TOTAL GAUCHE</b>	<b>88</b>	<b>65</b>
La France insoumise (FI)	91	80
EELV / G.s	95	57
Le Parti Socialiste (PS)	81	54
<b>TOTAL LREM ET ALLIES</b>	<b>87</b>	<b>62</b>
La République en marche	85	64
<b>TOTAL DROITE</b>	<b>76</b>	<b>56</b>
Les Républicains	77	59
<b>TOTAL RN/R!</b>	<b>65</b>	<b>54</b>
Le Rassemblement National	67	58
Reconquête	50	42
<b>SANS PREFERENCE PARTISANE</b>	<b>75</b>	<b>64</b>
<b>VOTE PRESIDENTIELLE 2022 (1ER TOUR)</b>		
Jean-Luc MELENCHON	84	66
Yannick JADOT	90	53
Emmanuel MACRON	83	63
Valérie PECRESSE	76	48
Marine LE PEN	71	60
Eric ZEMMOUR	57	42
Abstention, vote blanc ou nul	79	66
<b>VOTE PRESIDENTIELLE 2022 (2ND TOUR)</b>		
Emmanuel MACRON	86	66
Marine LE PEN	64	52
Abstention, vote blanc ou nul	80	62
<b>VOTE LEGISLATIVES 2024 (1ER TOUR)</b>		
NFP (LFI, EELV, PS, PCF)	84	58
Ensemble (Renaissance, MoDem, Horizons, etc.)	88	67
TOTAL LR, DVD, UDI	79	65
Rassemblement National et ses alliés	65	51
Abstention, B&N, Non inscrits	75	65

—  
11 rue de Rouvray  
92200 Neuilly sur Seine / FR  
Tél. +33 (0)1 57 64 01 60  
@elabe\_fr  
[www.elabe.fr](http://www.elabe.fr)

—  
ELABE

