



#Opinion en direct

Les Français et le discours de politique générale de Michel Barnier

—
Sondage ELABE pour BFMTV

2 octobre 2024

—
ELABE



Fiche technique

Etude ELABE réalisée pour BFMTV

Interrogation

- Echantillon de **1 007** personnes représentatif des résidents de France métropolitaine âgés de 18 ans et plus.

Constitution de l'échantillon

- La représentativité de l'échantillon a été assurée selon la **méthode des quotas** appliquée aux variables suivantes : sexe, âge et profession de l'interviewé après stratification par région et catégorie d'agglomération.

Mode de recueil et dates de terrain

- Interrogation par Internet du **1^{er} au 2 octobre 2024**.



Notes sur les marges d'erreur

Pour un échantillon de 1 000 personnes, les marges d'erreur sont les suivantes avec un niveau de confiance de 95% :

Pour un pourcentage de :	La marge d'erreur est de :	Le résultat réel se situe dans une fourchette entre :
5	+/- 1,4	3.6 et 6.4
10	+/- 1,9	8.1 et 11.9
15	+/- 2,2	12.8 et 17.2
20	+/- 2,5	17.5 et 22.5
25	+/- 2,7	22.3 et 27.7
30	+/- 2,8	27.2 et 32.8
35	+/- 3	32 et 38
40	+/- 3	37 et 43
45	+/- 3,1	41.9 et 48.1
50	+/- 3,1	46.9 et 53.1
55	+/- 3,1	51.9 et 58.1
60	+/- 3	57 et 63
65	+/- 3	62 et 68
70	+/- 2,8	67.2 et 72.8
75	+/- 2,7	72.3 et 77.7
80	+/- 2,5	77.5 et 82.5
85	+/- 2,2	82.8 et 87.2
90	+/- 1,9	88.1 et 91.9
95	+/- 1,4	93.6 et 96.4

Exemple de lecture :

Pour un résultat observé de **25%**, il y a 95% de chances pour que le résultat réel soit compris entre **22,3%** et **27,7%**.



Principaux enseignements

➤ Premiers pas de Michel Barnier à Matignon : une courte majorité (51%) de Français estime qu'il va dans la bonne direction

De manière générale, concernant les premiers pas et décisions de Michel Barnier en tant que Premier ministre, 51% des Français estiment *qu'il va dans la bonne direction*, contre 48% *dans la mauvaise direction*. Il s'agit, à titre de comparaison, d'un niveau comparable à celui mesuré pour Gabriel Attal lors de son discours de politique générale (sondage ELABE pour BFMTV du 31 janvier 2024, 52% *bonne direction* - 47% *mauvaise direction*).

Le premier ministre a le soutien des électeurs de droite (89% des électeurs LR/UDI/DVD au 1^{er} tour des Législatives 2024) et du camp présidentiel (76%) mais aussi d'une majorité d'électeurs du Rassemblement National (54%). A contrario, les électeurs du NFP (69%) et dans une moindre mesure les abstentionnistes (54%) considèrent qu'il va dans la mauvaise direction.

➤ Pour l'opinion, le discours de politique générale répond en partie aux attentes et priorités des Français

7% des Français ont le sentiment que le discours de politique générale et les annonces de Michel Barnier *répondent complètement* aux attentes et priorités des Français, 45% *qu'ils y répondent en partie* et 47% *qu'ils n'y répondent pas*.

Les électeurs du camp présidentiel (21% *complètement*, 61% *en partie*), des Républicains (11%, 77%) et du Rassemblement National (5%, 52%) estiment que les propos du Premier ministre répondent, au moins en partie, aux attentes des Français. Les électeurs du NFP (66% non) et les abstentionnistes (58%) ont une opinion inverse.

On observe sur ces deux questions (direction et réponse aux attentes) un clivage assez net selon la situation financière en fin de mois : les Français qui bouclent leurs fins de mois sans se restreindre voire en épargnant sont plutôt satisfaits des débuts de Michel Barnier à Matignon (57% *bonne direction*, 57% *répond au moins en partie aux attentes*) tandis que les Français qui doivent se restreindre pour boucler leurs fins de mois sont plus critiques (57% *mauvaise direction*, 55% *ne répond pas aux attentes*).

➤ Pour 2 Français sur 3, l'orientation politique de Michel Barnier s'inscrit dans la continuité d'Emmanuel Macron

65% des Français considèrent que l'orientation politique de Michel Barnier de son gouvernement, notamment exprimée au travers de son discours de politique générale, est plutôt *dans la continuité de celle menée par les gouvernements précédents d'Emmanuel Macron*, contre 33% *une politique de rupture*.

Une opinion largement partagée par les électeurs du NFP (84% *politique de continuité*) et des abstentionnistes (67%). En revanche, les électeurs du Rassemblement National (54% *continuité*, 44% *rupture*), des Républicains (54% *continuité*, 45% *rupture*) et du camp présidentiel (56% *continuité*, 44% *rupture*) sont plus partagés.

Principaux enseignements

➤ Les orientations politiques de Michel Barnier évoquées dans son discours de politique générale sont largement approuvées par l'opinion

Agriculture

- 90% des Français sont favorables au fait de *renforcer la transparence sur les marges pratiquées par la grande distribution*

Réforme des retraites

- 86% *corriger certains aspects de la réforme des retraites d'Emmanuel Macron (retraite plus progressive, prise en compte de l'usure professionnelle, de l'égalité entre les femmes et les hommes)*

Fiscalité

- 86% *augmenter les impôts pour les très grandes entreprises qui réalisent des profits importants*
- 83% *instaurer une contribution exceptionnelle (impôt ou taxe) pour les Français les plus fortunés*

Pouvoir d'achat

- 87% *relancer la participation, l'intéressement et l'actionnariat salarié, et pas seulement dans les grandes entreprises*
- 81% *revaloriser le SMIC de 2% dès le 1er novembre (et non le 1er janvier 2025)*

Sécurité / Justice / Immigration

- 90% *réduire les délais de jugement, particulièrement pour les mineurs*
- 84% *renforcer la présence de policiers, gendarmes et policiers municipaux sur la voie publique*
- 82% *proposer des peines de prison courtes et immédiatement exécutées pour certains délits*
- 81% *prévoir un recours plus important aux travaux d'intérêt général, aux amendes administratives et aux amendes forfaitaires délictuelles*
- 81% *créer des établissements pour les courtes peines*
- 80% *rétablir des contrôles aux frontières de la France, comme le permettent les règles européennes, et comme l'Allemagne vient de le faire*
- 79% *réviser les conditions d'octroi du sursis et limiter les possibilités de réduction ou d'aménagement de peines*
- 69% *allonger la durée maximale de rétention administrative des étrangers en situation irrégulière*

Logement

- 80% *simplifier au maximum les normes qui pèsent sur la construction des logements neufs ou la réhabilitation des anciens*

Institutions

- 78% *instaurer un scrutin proportionnel (système électoral où le nombre de sièges à pourvoir est partagé en fonction du nombre de voix recueillies)*

Système de santé

- 74% *élargir les compétences des infirmiers, pharmaciens et kiné*

Médecins et professeurs retraités

- Deux mesures sont approuvées mais avec une intensité nettement moindre : *faire appel à des professeurs retraités volontaires pour pallier les absences et faire appel à des médecins retraités pour pallier le manque de médecins (58% pour ces deux mesures)*

Principaux enseignements

Ces orientations sont largement approuvées au sein de toutes les catégories de population et électorats. A l'exception des électeurs du NFP qui se montrent partagés sur les contrôles aux frontières de la France (52% favorables, 47% opposés) et sur l'allongement de la durée de rétention pour les étrangers en situation irrégulière (53%, 47%), et qui sont majoritairement opposés au fait de faire appel à des professeurs retraités (61%) et à des médecins retraités (56%).

➤ Mais hormis sur le régalien, les Français doutent de la capacité du gouvernement à efficacement améliorer la situation sur les principaux enjeux qui se posent au pays

Après avoir pris connaissance de ces 19 mesures annoncées lors du discours de politique générale de Michel Barnier, 49% des sondés estiment que le gouvernement sera *efficace* pour améliorer la sécurité des Français, 44% pour mener une bonne politique d'immigration, 41% améliorer le dynamisme économique du pays, 40% qu'il sera efficace pour mener une bonne politique d'éducation, 39% pour améliorer l'accès aux services publics, 36% améliorer le système de santé, 36% réduire la dette publique, 32% améliorer le pouvoir d'achat des Français, 31% réduire les inégalités sociales et 30% pour relever le défi écologique. En comparaison avec notre mesure d'il y a 1 semaine, le discours de politique générale et ces mesures permettent au gouvernement de gagner en crédibilité sur ces enjeux (7 à 12 points de plus selon les sujets), sauf sur le défi écologique où l'on n'observe qu'un faible mouvement (5 points de plus uniquement).

D'un point de vue politique :

- Les électeurs du camp présidentiel jugent majoritairement que le gouvernement sera *efficace* sur les principaux enjeux qui se posent au pays (de 80% sur la sécurité à 53% sur la réduction des inégalités sociales), ils sont néanmoins plus partagés sur le pouvoir d'achat (51%) et le défi écologique (50%)
- Les électeurs des Républicains accordent majoritairement du crédit au gouvernement de Michel Barnier sur le régalien, l'économie, l'éducation, l'accès aux services publics et la dette (entre 52% et 69%) mais sont sceptiques sur les inégalités sociales (40%), l'écologie (40%), le pouvoir d'achat (43%) et le système de santé (44%)
- Les électeurs du Rassemblement National ont des opinions très proches de l'ensemble des Français avec un relatif crédit sur le régalien (49% sécurité, 49% immigration) et un véritable scepticisme sur le pouvoir d'achat (31%) et l'écologie (29%)
- Les électeurs du NFP estiment très majoritairement que le gouvernement de Michel Barnier ne sera pas efficace sur l'ensemble de ces enjeux (66% à 84%)

Principaux enseignements

➤ Une majorité de Français (54%) estime que Michel Barnier a eu raison de ne pas solliciter de vote de confiance à l'issue de son discours...

A l'inverse, 44% jugent qu'il a eu tort.

Ce choix est largement soutenu par les électeurs du camp présidentiel (86%), les électeurs des Républicains (81%) et dans une moindre proportion par les électeurs du Rassemblement National (56%) mais il est critiqué par les électeurs du NFP (66% *il a eu tort*) et dans une moindre mesure par les abstentionnistes (49% *tort*, 47% *raison*).

➤ ...et souhaite que la motion de censure du NFP à l'encontre de son gouvernement ne soit pas adoptée

Dans le détail, 62% sont de cet avis, dont 31% *pas du tout* et 31% *pas vraiment*. A l'inverse, 37% souhaitent *qu'elle soit adoptée*, dont 21% *plutôt* et 16% *tout à fait*.

Les électeurs du NFP soutiennent cette initiative de leur camp (71% souhaitent que la motion de censure soit adoptée) mais ils sont isolés, les autres principaux électorats y sont largement opposés (84% électeurs du camp présidentiel, 82% des Républicains et 70% du Rassemblement National).



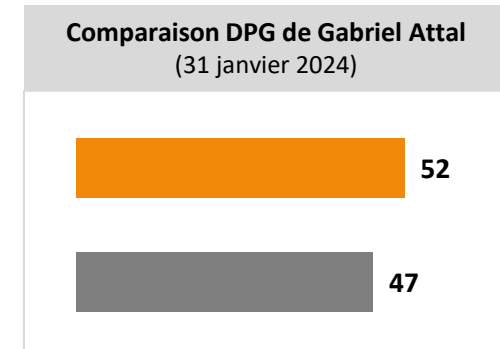
Premiers pas de Michel Barnier à Matignon : une courte majorité (51%) de Français estime qu'il va dans la bonne direction

De manière générale, diriez-vous que les premiers pas et décisions de Michel Barnier en tant que Premier ministre vont plutôt dans la bonne ou la mauvaise direction ?

En % - Ensemble des Français



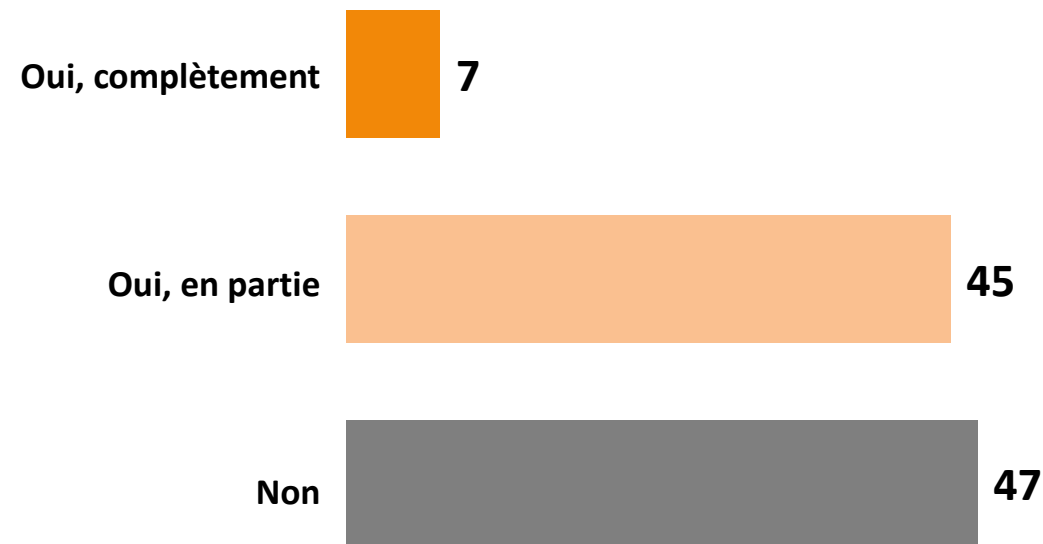
Sans-réponses : 1



Pour l'opinion, le discours de politique générale répond en partie aux attentes et priorités des Français

Sous la 5ème République, il est d'usage que chaque nouveau Premier ministre prononce un discours devant les députés où il expose les grandes orientations de son programme de gouvernement, les principales réformes et mesures qu'il veut mettre en place. Il s'agit de la « déclaration de politique générale ». Michel Barnier a prononcé son discours de politique générale ce mardi à 15h. **D'après ce que vous savez du discours et des annonces du Premier ministre Michel Barnier, avez-vous le sentiment que cela répond aux attentes et priorités des Français ?**

En % - Ensemble des Français



Sans-réponses : 1

Pour 2 Français sur 3, l'orientation politique de Michel Barnier s'inscrit dans la continuité d'Emmanuel Macron

D'après ce que vous savez de son discours de politique générale, avez-vous le sentiment que l'orientation politique du gouvernement de Michel Barnier est... ?
En % - Ensemble des Français

Une politique dans la continuité de celle menée par les gouvernements précédents d'Emmanuel Macron



Une politique de rupture par rapport à celle menée par les gouvernements précédents d'Emmanuel Macron



Sans-réponses : 2

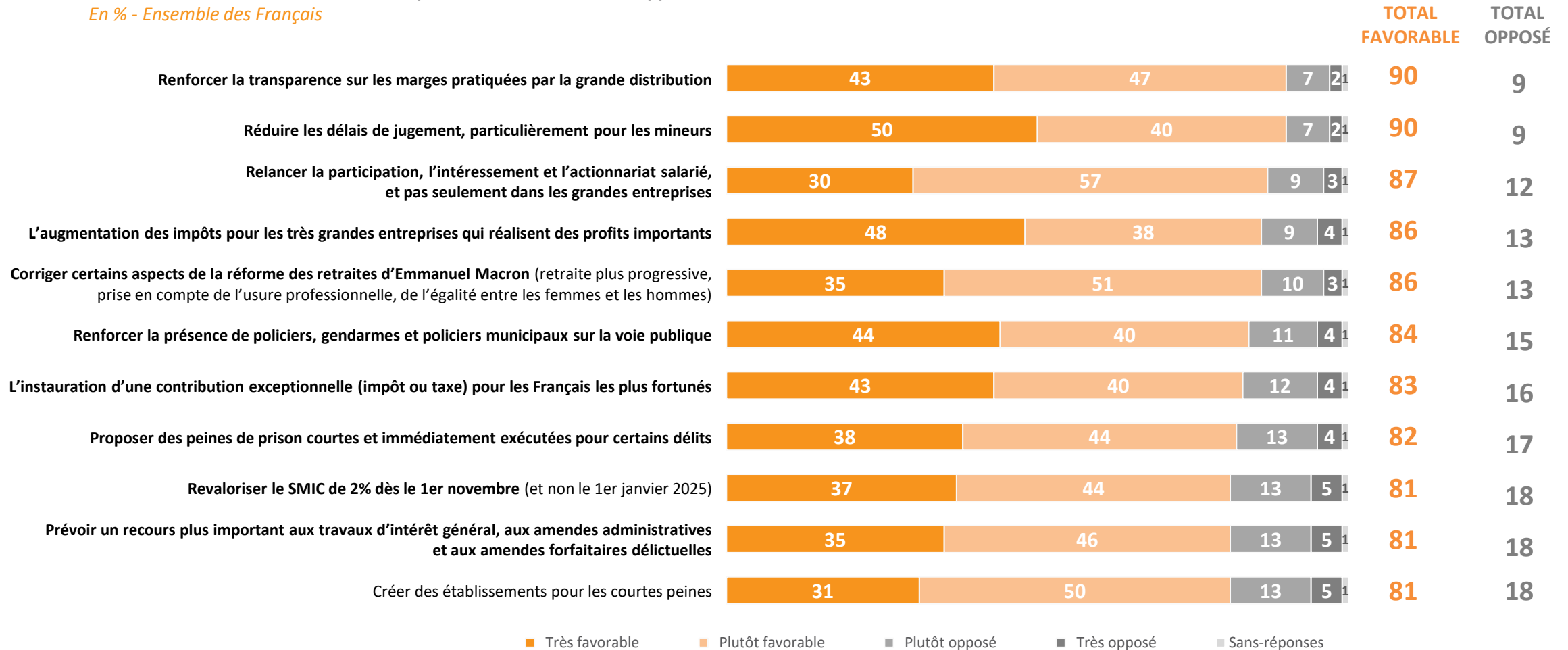


Les orientations politiques de Michel Barnier évoquées dans son discours de politique générale sont largement approuvées par l'opinion (1/2)

Lors de son discours de politique générale prononcé devant l'Assemblée nationale ce mardi, le Premier ministre Michel Barnier a annoncé un certain nombre de mesures.

Pour chacune d'entre elles, diriez-vous que vous êtes favorable ou opposé ?

En % - Ensemble des Français

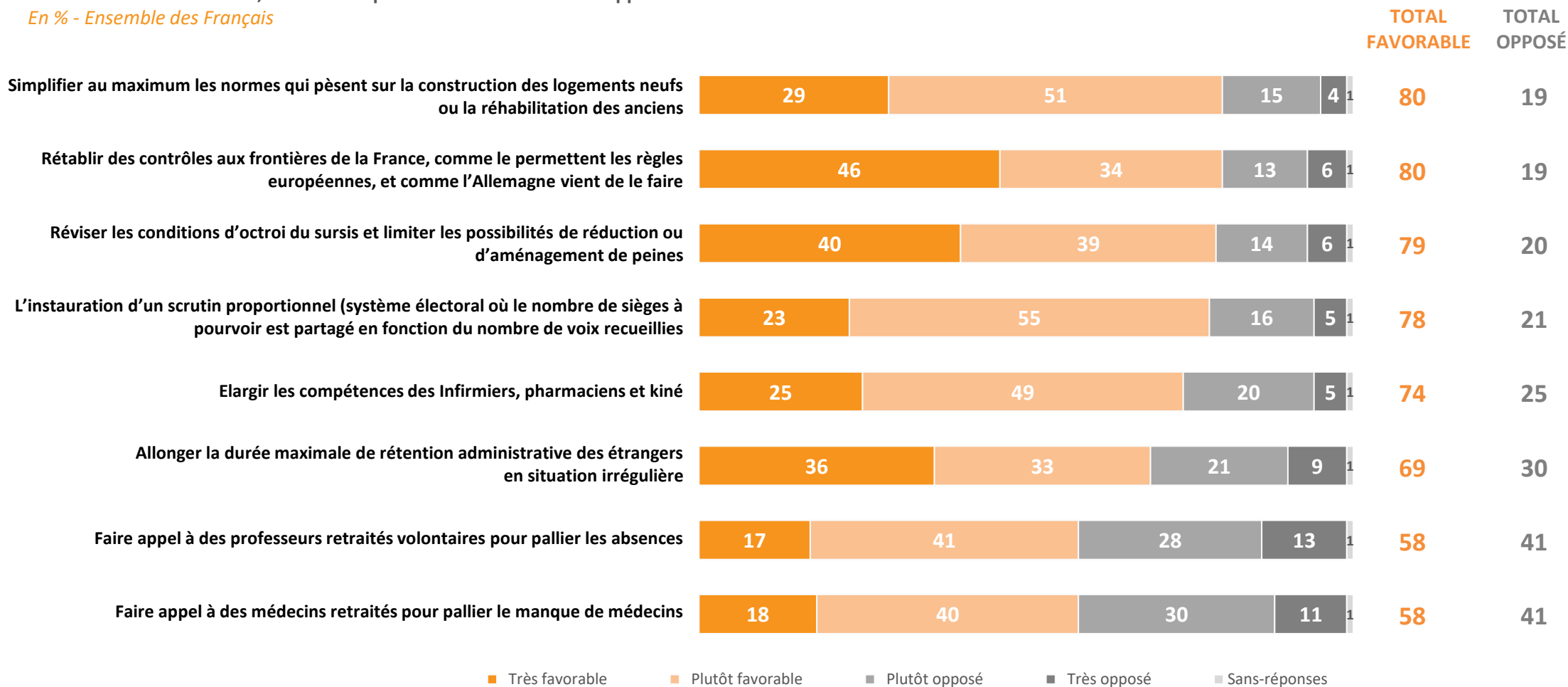


Les orientations politiques de Michel Barnier évoquées dans son discours de politique générale sont largement approuvées par l'opinion (2/2)

Lors de son discours de politique générale prononcé devant l'Assemblée nationale ce mardi, le Premier ministre Michel Barnier a annoncé un certain nombre de mesures.

Pour chacune d'entre elles, diriez-vous que vous êtes favorable ou opposé ?

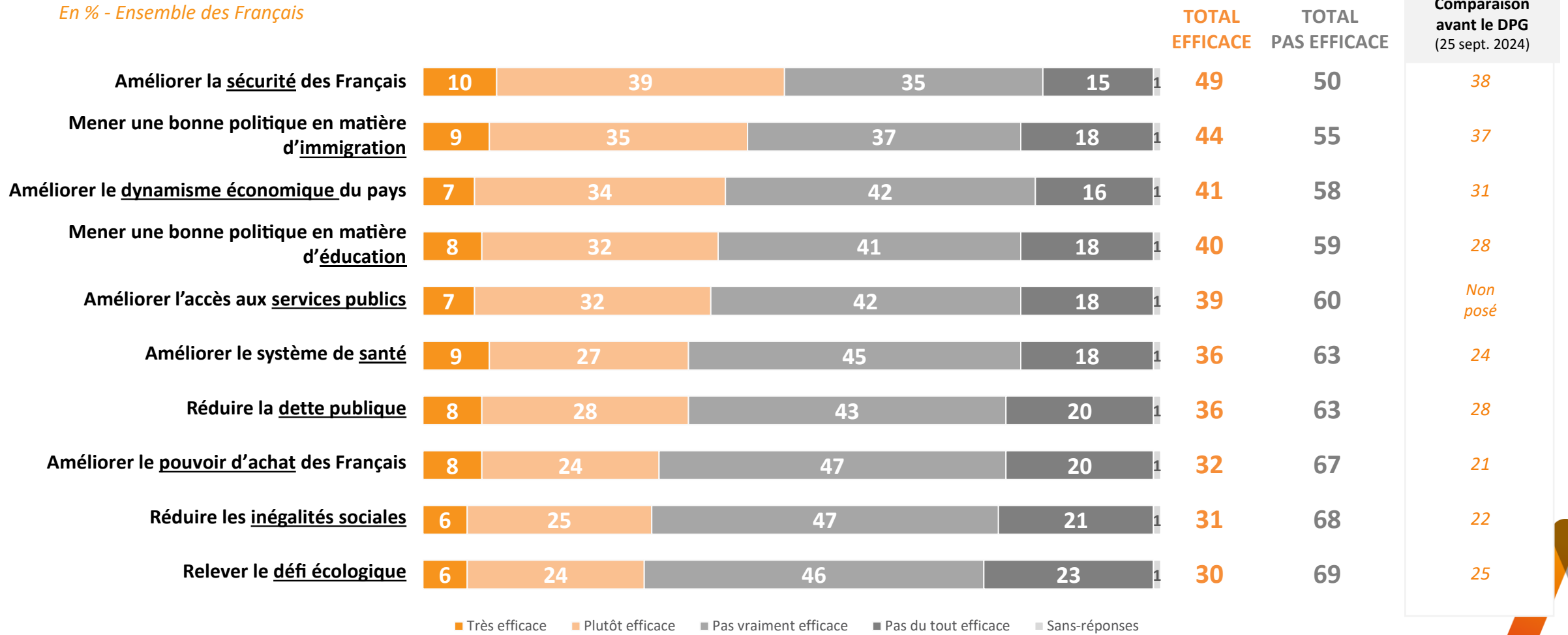
En % - Ensemble des Français



Mais hormis sur le régalien, les Français doutent de la capacité du gouvernement à efficacement améliorer la situation sur les principaux enjeux qui se posent au pays

Pensez-vous que le gouvernement de Michel Barnier sera efficace ou pas efficace pour ... ?

En % - Ensemble des Français



Une majorité de Français (54%) estime que Michel Barnier a eu raison de ne pas solliciter de vote de confiance à l'issue de son discours...

La déclaration de politique générale est traditionnellement suivie d'un « vote de confiance », afin d'obtenir le soutien et l'approbation d'une majorité de députés. Lors de ce vote, le gouvernement « engage sa responsabilité », c'est-à-dire que si une majorité de députés désapprouve la déclaration de politique générale, le Premier ministre et les membres du gouvernement doivent remettre leur démission au Président de la République. A l'inverse, si les députés l'approuvent, le projet politique du Premier ministre est considéré comme approuvé. Le « vote de confiance » n'est pas une obligation constitutionnelle mais une tradition. Michel Barnier a choisi de ne pas solliciter de vote de confiance à l'issue de son discours. **Diriez-vous que Michel Barnier a eu raison ou tort de ne pas solliciter de vote de confiance à l'issue de son discours de politique générale ?**

En % - Ensemble des Français



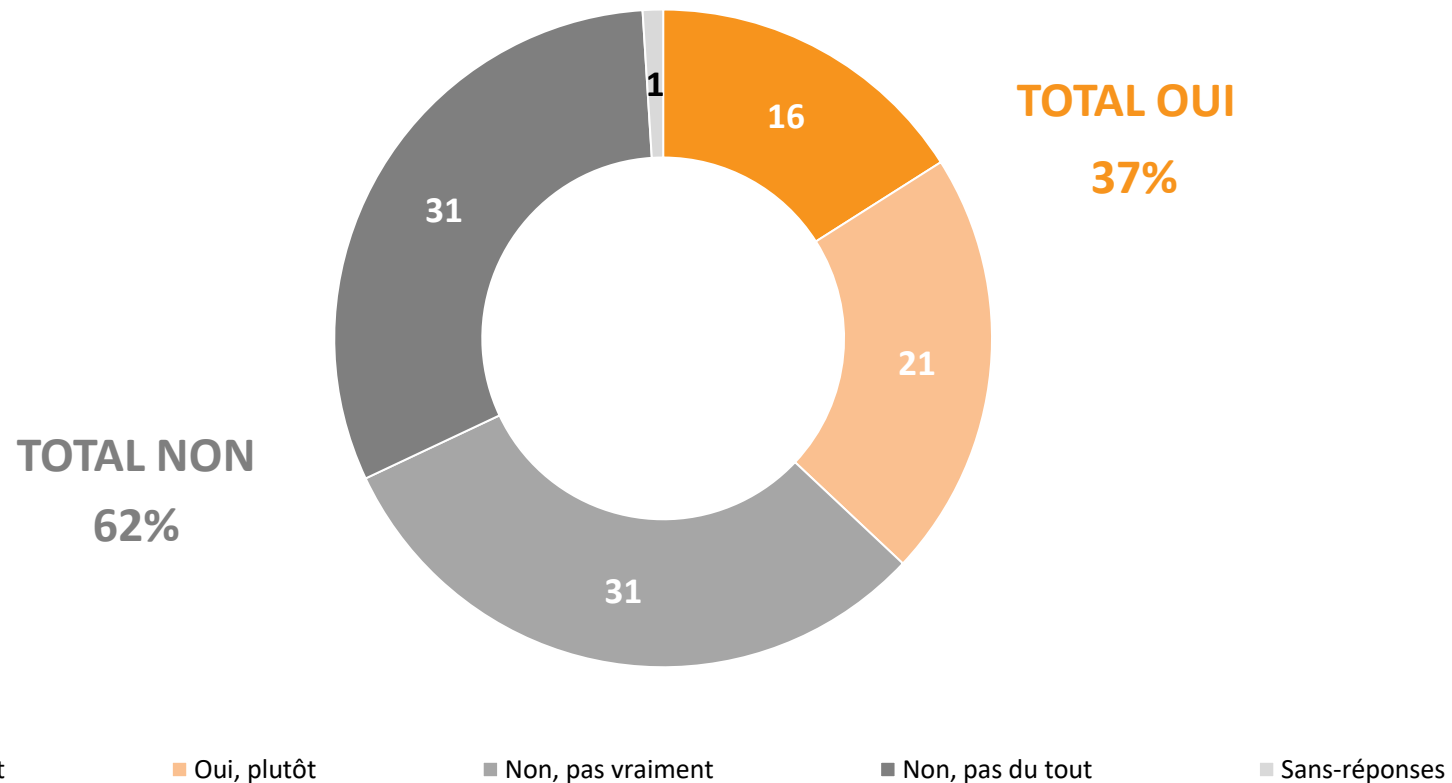
Sans-réponses : 2

...et souhaite que la motion de censure du NFP à l'encontre de son gouvernement ne soit pas adoptée

Les députés du Nouveau front populaire (NFP) vont déposer dans les prochains jours une motion de censure contre le gouvernement de Michel Barnier. Si une majorité de députés vote cette motion de censure, Michel Barnier et son gouvernement devront démissionner.

Vous personnellement, souhaitez-vous que cette motion de censure soit adoptée ou non ?

En % - Ensemble des Français



Détail des résultats

Par catégories sociodémographiques et professionnelles

De manière générale, diriez-vous que les premiers pas et décisions de Michel Barnier en tant que Premier ministre vont plutôt dans la bonne ou la mauvaise direction ?

En %	La bonne direction	La mauvaise direction	Sans-réponses
Total	51	48	1
SEXE DU REpondANT			
Un homme	51	48	1
Une femme	51	48	1
AGE DU REpondANT			
18-24 ans	50	50	0
25-34 ans	41	59	0
35-49 ans	46	53	1
50-64 ans	49	50	1
65 ans et plus	65	33	2
PROFESSION DU REpondANT			
ACTIFS	46	53	1
Agric., artisan, comm.	67	33	0
CSP+	47	52	1
Cadres	52	47	1
Profession Intermédiaire	44	55	1
CSP-	42	58	0
Employé	44	55	1
Ouvrier	37	63	0
INACTIFS	59	40	1
Retraité	62	36	2
Autre inactif	51	49	0
CATEGORIE D'AGGLOMERATION			
Communes rurales	51	46	3
Communes urb. de province	51	49	0
De 2.000 à moins de 20.000 hab.	49	51	0
De 20.000 à moins de 100.000 hab.	53	47	0
100.000 hab. et plus	51	49	0
Agglomération parisienne	54	45	1
REGION DE RESIDENCE (UDAS)			
Région Parisienne	55	44	1
Province	50	49	1
Nord-Est	46	52	2
Nord-Ouest	52	48	0
Sud-Ouest	55	43	2
Sud Est	51	49	0

Détail des résultats

Par catégories politiques

De manière générale, diriez-vous que les premiers pas et décisions de Michel Barnier en tant que Premier ministre vont plutôt dans la bonne ou la mauvaise direction ?

En %	La bonne direction	La mauvaise direction	Sans-réponses
Total	51	48	1
PREFERENCE PARTISANE			
TOTAL GAUCHE	34	65	1
La France insoumise (FI)	27	69	4
EELV / G.s	41	59	0
Le Parti Socialiste (PS)	39	61	0
TOTAL LREM ET ALLIES	88	12	0
La République en marche	88	12	0
TOTAL DROITE	88	12	0
Les Républicains	87	13	0
TOTAL RN/R!	50	50	0
Le Rassemblement National	51	49	0
Reconquête	50	50	0
SANS PREFERENCE PARTISANE	47	52	1
VOTE PRESIDENTIELLE 2022 (1ER TOUR)			
Jean-Luc MELENCHON	23	75	2
Yannick JADOT	47	53	0
Emmanuel MACRON	77	22	1
Valérie PECRESSE	88	12	0
Marine LE PEN	52	48	0
Eric ZEMMOUR	57	43	0
Abstention, vote blanc ou nul	44	55	1
VOTE PRESIDENTIELLE 2022 (2ND TOUR)			
Emmanuel MACRON	66	34	0
Marine LE PEN	49	51	0
Abstention, vote blanc ou nul	37	61	2
VOTE LEGISLATIVES 2024 (1ER TOUR)			
NFP (LFI, EELV, PS, PCF)	29	69	2
Ensemble (Renaissance, MoDem, Horizons, etc.)	76	24	0
LR, DVD, UDI,	89	9	2
Rassemblement National et ses alliés	54	46	0
Abstention, vote blanc ou nul	45	54	1

Détail des résultats

Par catégories sociodémographiques et professionnelles

D'après ce que vous savez du discours et des annonces du Premier ministre Michel Barnier, avez-vous le sentiment que cela répond aux attentes et priorités des Français ?

En %	Oui, complètement	Oui, en partie	Non	Sans-réponses
Total	7	45	47	1
SEXE DU REpondANT				
Un homme	9	44	47	0
Une femme	5	47	47	1
AGE DU REpondANT				
18-24 ans	9	50	41	0
25-34 ans	14	31	55	0
35-49 ans	7	38	54	1
50-64 ans	3	48	48	1
65 ans et plus	7	55	38	0
PROFESSION DU REpondANT				
ACTIFS	8	40	51	1
Agric., artisan, comm.	18	52	30	0
CSP+	9	41	48	2
Cadres	12	50	36	2
Profession Intermédiaire	6	36	57	1
CSP-	6	36	57	1
Employé	7	40	52	1
Ouvrier	5	31	64	0
INACTIFS	6	53	41	0
Retraité	6	55	39	0
Autre inactif	5	49	46	0
CATEGORIE D'AGGLOMERATION				
Communes rurales	5	48	47	0
Communes urb. de province	6	45	48	1
De 2.000 à moins de 20.000 hab.	6	42	51	1
De 20.000 à moins de 100.000 hab.	7	50	42	1
100.000 hab. et plus	6	45	48	1
Agglomération parisienne	15	41	43	1
REGION DE RESIDENCE (UDAS)				
Région Parisienne	14	43	42	1
Province	6	46	48	0
Nord-Est	5	46	48	1
Nord-Ouest	7	45	48	0
Sud-Ouest	6	53	41	0
Sud Est	5	44	51	0

Détail des résultats

Par catégories politiques

D'après ce que vous savez du discours et des annonces du Premier ministre Michel Barnier, avez-vous le sentiment que cela répond aux attentes et priorités des Français ?

En %	Oui, complètement	Oui, en partie	Non	Sans-réponses
Total	7	45	47	1
PREFERENCE PARTISANE				
TOTAL GAUCHE	6	36	58	0
La France insoumise (FI)	5	29	66	0
EELV / G.s	3	44	53	0
Le Parti Socialiste (PS)	7	40	53	0
TOTAL LREM ET ALLIES	16	72	12	0
La République en marche	20	67	13	0
TOTAL DROITE	20	66	13	1
Les Républicains	22	63	15	0
TOTAL RN/R!	8	46	46	0
Le Rassemblement National	7	47	46	0
Reconquête	14	49	37	0
SANS PREFERENCE PARTISANE	3	38	58	1
VOTE PRESIDENTIELLE 2022 (1ER TOUR)				
Jean-Luc MELENCHON	4	30	66	0
Yannick JADOT	1	39	60	0
Emmanuel MACRON	21	58	21	0
Valérie PECRESSE	8	73	17	2
Marine LE PEN	5	49	46	0
Eric ZEMMOUR	3	58	39	0
Abstention, vote blanc ou nul	3	43	53	1
VOTE PRESIDENTIELLE 2022 (2ND TOUR)				
Emmanuel MACRON	13	53	34	0
Marine LE PEN	5	47	48	0
Abstention, vote blanc ou nul	3	39	57	1
VOTE LEGISLATIVES 2024 (1ER TOUR)				
NFP (LFI, EELV, PS, PCF)	3	31	66	0
Ensemble (Renaissance, MoDem, Horizons, etc.)	21	61	18	0
LR, DVD, UDI,	11	77	11	1
Rassemblement National et ses alliés	5	52	43	0
Abstention, vote blanc ou nul	5	36	58	1

Détail des résultats

Par catégories sociodémographiques et professionnelles

D'après ce que vous savez de son discours de politique générale, avez-vous le sentiment que l'orientation politique du gouvernement de Michel Barnier est... ?

En %	Une politique dans la continuité de celle menée par les gouvernements précédents d'Emmanuel Macron	Une politique de rupture par rapport à celle menée par les gouvernements précédents d'Emmanuel Macron	Sans-réponses
Total	65	33	2
SEXE DU REpondANT			
Un homme	69	30	1
Une femme	62	36	2
AGE DU REpondANT			
18-24 ans	59	36	5
25-34 ans	66	32	2
35-49 ans	71	28	1
50-64 ans	68	31	1
65 ans et plus	59	40	1
PROFESSION DU REpondANT			
ACTIFS	66	32	2
Agric., artisan, comm.	38	62	0
CSP+	71	28	1
Cadres	71	27	2
Profession Intermédiaire	70	29	1
CSP-	68	30	2
Employé	64	33	3
Ouvrier	73	25	2
INACTIFS	64	35	1
Retraité	60	39	1
Autre inactif	71	26	3
CATEGORIE D'AGGLOMERATION			
Communes rurales	71	27	2
Communes urb. de province	64	34	2
De 2.000 à moins de 20.000 hab.	67	33	0
De 20.000 à moins de 100.000 hab.	63	35	2
100.000 hab. et plus	64	35	1
Agglomération parisienne	60	38	2
REGION DE RESIDENCE (UDAS)			
Région Parisienne	63	36	1
Province	66	33	1
Nord-Est	64	34	2
Nord-Ouest	68	31	1
Sud-Ouest	70	29	1
Sud Est	63	35	2

Détail des résultats

Par catégories politiques

D'après ce que vous savez de son discours de politique générale, avez-vous le sentiment que l'orientation politique du gouvernement de Michel Barnier est... ?

En %	Une politique dans la continuité de celle menée par les gouvernements précédents d'Emmanuel Macron	Une politique de rupture par rapport à celle menée par les gouvernements précédents d'Emmanuel Macron	Sans-réponses
Total	65	33	12
PREFERENCE PARTISANE			
TOTAL GAUCHE	78	22	0
La France insoumise (FI)	81	19	0
EELV / G.s	78	22	0
Le Parti Socialiste (PS)	74	26	0
TOTAL LREM ET ALLIES	58	42	0
La République en marche	61	39	0
TOTAL DROITE	52	47	1
Les Républicains	48	50	2
TOTAL RN/RI	58	41	1
Le Rassemblement National	56	42	2
Reconquête	68	32	0
SANS PREFERENCE PARTISANE	66	31	3
VOTE PRESIDENTIELLE 2022 (1ER TOUR)			
Jean-Luc MELENCHON	82	18	0
Yannick JADOT	69	31	0
Emmanuel MACRON	56	43	1
Valérie PECRESSE	33	67	0
Marine LE PEN	55	44	1
Eric ZEMMOUR	64	36	0
Abstention, vote blanc ou nul	72	24	4
VOTE PRESIDENTIELLE 2022 (2ND TOUR)			
Emmanuel MACRON	65	35	0
Marine LE PEN	58	41	1
Abstention, vote blanc ou nul	73	24	3
VOTE LEGISLATIVES 2024 (1ER TOUR)			
NFP (LFI, EELV, PS, PCF)	84	16	0
Ensemble (Renaissance, MoDem, Horizons, etc.)	56	44	0
LR, DVD, UDI,	54	45	1
Rassemblement National et ses alliés	54	44	2
Abstention, vote blanc ou nul	67	30	3

Détail des résultats

Par catégories sociodémographiques et professionnelles

Pour chacune d'entre elles, diriez-vous que vous êtes favorable ou opposé ?

En % - TOTAL FAVORABLE	Renforcer la transparence sur les marges pratiquées par la grande distribution	Réduire les délais de jugement, particulièrement pour les mineurs	Relancer la participation, l'intéressement et l'actionnariat salarié, et pas seulement dans les grandes entreprises	L'augmentation des impôts pour les très grandes entreprises qui réalisent des profits importants	Corriger certains aspects de la réforme des retraites d'Emmanuel Macron (retraite plus progressive, prise en compte de l'usure professionnelle, de l'égalité entre les femmes et les hommes	Renforcer la présence de policiers, gendarmes et policiers municipaux sur la voie publique	L'instauration d'une contribution exceptionnelle (impôt ou taxe) pour les Français les plus fortunés	Proposer des peines de prison courtes et immédiatement exécutées pour certains délits	Revaloriser le SMIC de 2% dès le 1er novembre (et non le 1er janvier 2025	Prévoir un recours plus important aux travaux d'intérêt général, aux amendes administratives et aux amendes forfaitaires délictuelles	Créer des établissements pour les courtes peines
Total	90	90	87	86	86	84	83	82	81	81	81
SEXE DU REpondANT											
Un homme	88	92	88	85	84	86	84	82	82	81	81
Une femme	91	89	87	88	88	83	84	83	81	81	80
AGE DU REpondANT											
18-24 ans	75	76	82	76	79	79	79	69	75	65	70
25-34 ans	88	83	81	78	84	74	75	76	77	75	70
35-49 ans	89	92	88	86	86	81	83	79	76	79	83
50-64 ans	94	94	88	89	90	88	85	87	85	84	83
65 ans et plus	94	96	93	93	87	92	89	90	87	89	88
PROFESSION DU REpondANT											
ACTIFS	89	90	86	84	86	82	81	81	79	81	79
Agric., artisan, comm.	87	86	82	85	85	88	86	96	89	78	94
CSP+	93	92	88	85	85	78	79	79	69	81	81
Cadres	90	87	88	78	80	77	75	78	69	79	76
Profession Intermédiaire	96	95	88	90	87	78	82	79	70	82	83
CSP-	87	89	85	84	87	84	83	80	85	80	76
Employé	86	90	82	82	84	83	80	78	83	76	76
Ouvrier	86	86	90	87	91	83	86	81	89	86	76
INACTIFS	91	90	89	89	87	88	87	85	85	81	83
Retraité	94	96	92	94	87	92	90	90	86	87	89
Autre inactif	83	79	83	79	84	80	78	73	81	66	71
CATEGORIE D'AGGLOMERATION											
Communes rurales	92	92	85	85	87	84	82	82	82	79	80
Communes urb. de province	90	91	89	87	85	85	84	84	82	82	81
De 2.000 à moins de 20.000 hab.	89	89	88	88	84	82	81	83	86	79	80
De 20.000 à moins de 100.000 hab.	93	94	90	90	89	86	88	85	78	86	85
100.000 hab. et plus	89	90	87	85	84	86	84	84	81	81	81
Agglomération parisienne	88	87	87	86	90	81	84	78	78	80	81
REGION DE RESIDENCE (UDAS)											
Région Parisienne	89	87	88	85	89	81	83	78	78	80	80
Province	90	91	87	86	86	85	83	84	82	81	81
Nord-Est	90	93	87	88	87	86	84	85	82	79	83
Nord-Ouest	92	92	87	86	86	85	83	85	84	82	81
Sud-Ouest	94	92	92	92	88	82	90	88	88	83	87
Sud Est	88	87	87	84	84	85	81	79	78	80	78

Détail des résultats

Par catégories sociodémographiques et professionnelles

Pour chacune d'entre elles, diriez-vous que vous êtes favorable ou opposé ?

En % - TOTAL FAVORABLE	Simplifier au maximum les normes qui pèsent sur la construction des logements neufs ou la réhabilitation des anciens	Rétablir des contrôles aux frontières de la France, comme le permettent les règles européennes, et comme l'Allemagne vient de le faire	Réviser les conditions d'octroi du sursis et limiter les possibilités de réduction ou d'aménagement de peines	L'instauration d'un scrutin proportionnel (système électoral où le nombre de sièges à pourvoir est partagé en fonction du nombre de voix recueillies)	Élargir les compétences des Infirmiers, pharmaciens et kiné	Allonger la durée maximale de rétention administrative des étrangers en situation irrégulière	Faire appel à des professeurs retraités volontaires pour pallier les absences	Faire appel à des médecins retraités pour pallier le manque de médecins
Total	80	80	79	78	74	69	58	58
SEXE DU REpondANT								
Un homme	78	80	78	77	75	72	57	60
Une femme	82	79	80	79	73	66	58	55
AGE DU REpondANT								
18-24 ans	71	67	70	65	76	52	65	57
25-34 ans	73	75	67	76	71	64	58	52
35-49 ans	78	80	79	79	73	67	55	53
50-64 ans	81	80	84	79	75	72	55	58
65 ans et plus	88	87	87	82	76	79	59	65
PROFESSION DU REpondANT								
ACTIFS	78	77	77	77	74	68	56	56
Agric., artisan, comm.	89	87	92	85	81	73	73	85
CSP+	78	75	77	78	70	66	53	57
Cadres	74	69	72	77	73	63	56	61
Profession Intermédiaire	79	79	79	78	69	68	50	54
CSP-	78	78	74	75	75	68	56	52
Employé	77	73	74	76	77	66	55	51
Ouvrier	77	85	76	75	73	71	57	52
INACTIFS	82	82	83	80	75	71	60	60
Retraité	87	87	88	84	76	77	59	63
Autre inactif	71	72	74	71	74	57	63	52
CATEGORIE D'AGGLOMERATION								
Communes rurales	80	78	77	80	70	70	48	49
Communes urb. de province	81	81	81	77	75	70	60	59
De 2.000 à moins de 20.000 hab.	85	83	82	77	74	67	55	57
De 20.000 à moins de 100.000 hab.	83	81	81	76	78	72	68	62
100.000 hab. et plus	78	80	80	79	74	70	59	59
Agglomération parisienne	76	75	77	79	79	66	63	64
REGION DE RESIDENCE (UDAS)								
Région Parisienne	77	76	78	80	79	67	63	64
Province	81	81	80	78	73	70	56	56
Nord-Est	81	78	78	71	69	71	53	51
Nord-Ouest	81	84	83	83	73	70	54	56
Sud-Ouest	86	75	78	84	80	64	66	61
Sud Est	79	81	79	77	74	69	58	59

Détail des résultats

Par catégories politiques

Pour chacune d'entre elles, diriez-vous que vous êtes favorable ou opposé ?

En % - TOTAL FAVORABLE	Renforcer la transparence sur les marges pratiquées par la grande distribution	Réduire les délais de jugement, particulièrement pour les mineurs	Relancer la participation, l'intéressement et l'actionariat salarié, et pas seulement dans les grandes entreprises	L'augmentation des impôts pour les très grandes entreprises qui réalisent des profits importants	Corriger certains aspects de la réforme des retraites d'Emmanuel Macron (retraite plus progressive, prise en compte de l'usure professionnelle, de l'égalité entre les femmes et les hommes)	Renforcer la présence de policiers, gendarmes et policiers municipaux sur la voie publique	L'instauration d'une contribution exceptionnelle (impôt ou taxe) pour les Français les plus fortunés	Proposer des peines de prison courtes et immédiatement exécutées pour certains délits	Revaloriser le SMIC de 2% dès le 1er novembre (et non le 1er janvier 2025)	Prévoir un recours plus important aux travaux d'intérêt général, aux amendes administratives et aux amendes forfaitaires délictuelles	Créer des établissements pour les courtes peines
Total	90	90	87	86	86	84	83	82	81	81	81
PREFERENCE PARTISANE											
TOTAL GAUCHE	90	89	86	90	87	75	91	77	89	77	78
La France insoumise (FI)	81	83	77	86	82	66	84	64	87	72	69
EELV / G.s	93	93	84	91	91	70	90	77	96	78	76
Le Parti Socialiste (PS)	95	91	94	95	87	88	98	90	87	81	84
TOTAL LREM ET ALLIES	94	94	92	90	84	91	88	92	79	89	90
La République en marche	93	92	90	88	88	93	87	94	81	87	90
TOTAL DROITE	95	100	99	84	87	93	76	99	79	91	90
Les Républicains	96	100	98	87	91	95	81	99	79	90	91
TOTAL RN/R!	90	92	91	81	87	91	75	89	78	85	85
Le Rassemblement National	89	92	90	85	87	90	79	89	76	85	85
Reconquête	96	86	100	56	88	96	46	95	84	83	95
SANS PREFERENCE PARTISANE	88	88	85	87	86	83	83	77	79	78	76
VOTE PRESIDENTIELLE 2022 (1ER TOUR)											
Jean-Luc MELENCHON	86	86	79	91	86	69	88	69	90	73	74
Yannick JADOT	95	87	91	90	95	89	95	88	93	87	84
Emmanuel MACRON	94	93	92	89	87	91	86	93	82	87	90
Valérie PECRESSE	96	98	93	86	84	95	79	98	73	88	88
Marine LE PEN	88	92	89	84	84	90	84	89	78	82	82
Eric ZEMMOUR	95	95	100	76	89	95	60	95	70	89	90
Abstention, vote blanc ou nul	90	87	86	85	86	84	82	80	80	80	79
VOTE PRESIDENTIELLE 2022 (2ND TOUR)											
Emmanuel MACRON	94	91	91	90	87	86	88	87	84	86	86
Marine LE PEN	88	93	91	83	85	91	79	89	77	82	84
Abstention, vote blanc ou nul	90	88	83	86	85	80	83	77	81	77	78
VOTE LEGISLATIVES 2024 (1ER TOUR)											
NFP (LFI, EELV, PS, PCF)	92	89	82	93	88	72	94	70	90	77	79
Ensemble (Renaissance, MoDem, Horizons, etc.)	94	94	94	87	83	98	85	93	84	91	93
LR, DVD, UDI,	91	98	93	87	85	90	83	89	79	86	85
Rassemblement National et ses alliés	90	91	91	85	88	92	79	90	74	83	85
Abstention, vote blanc ou nul	87	88	84	83	86	80	81	79	80	76	74

Détail des résultats

Par catégories politiques

Pour chacune d'entre elles, diriez-vous que vous êtes favorable ou opposé ?

En % - TOTAL FAVORABLE	Simplifier au maximum les normes qui pèsent sur la construction des logements neufs ou la réhabilitation des anciens	Rétablir des contrôles aux frontières de la France, comme le permettent les règles européennes, et comme l'Allemagne vient de le faire	Réviser les conditions d'octroi du sursis et limiter les possibilités de réduction ou d'aménagement de peines	L'instauration d'un scrutin proportionnel (système électoral où le nombre de sièges à pourvoir est partagé en fonction du nombre de voix recueillies)	Élargir les compétences des infirmiers, pharmaciens et kiné	Allonger la durée maximale de rétention administrative des étrangers en situation irrégulière	Faire appel à des professeurs retraités volontaires pour pallier les absences	Faire appel à des médecins retraités pour pallier le manque de médecins
Total	80	80	79	78	74	69	58	58
PREFERENCE PARTISANE								
TOTAL GAUCHE	71	59	72	72	70	60	46	54
La France insoumise (FI)	60	67	56	66	66	48	46	49
EELV / G.s	68	43	71	79	76	61	55	56
Le Parti Socialiste (PS)	83	65	86	77	71	69	42	58
TOTAL LREM ET ALLIES	84	84	84	78	90	75	69	71
La République en marche	84	81	80	76	91	71	74	71
TOTAL DROITE	93	89	85	87	85	87	88	84
Les Républicains	95	94	86	89	85	89	88	82
TOTAL RN/R!	82	94	89	87	78	75	65	62
Le Rassemblement National	81	93	88	88	77	72	62	58
Reconquête	90	100	96	78	87	94	79	88
SANS PREFERENCE PARTISANE	81	81	77	76	70	68	54	50
VOTE PRESIDENTIELLE 2022 (1ER TOUR)								
Jean-Luc MELENCHON	63	61	68	71	62	53	42	47
Yannick JADOT	73	58	77	79	76	65	54	51
Emmanuel MACRON	87	81	86	81	83	80	75	70
Valérie PECRESSE	95	95	87	88	81	93	77	78
Marine LE PEN	79	91	85	85	79	73	59	59
Eric ZEMMOUR	93	97	95	87	74	84	61	68
Abstention, vote blanc ou nul	81	81	76	77	75	65	58	55
VOTE PRESIDENTIELLE 2022 (2ND TOUR)								
Emmanuel MACRON	82	75	82	78	78	74	66	64
Marine LE PEN	83	93	86	85	74	73	58	61
Abstention, vote blanc ou nul	78	75	74	76	71	62	52	52
VOTE LEGISLATIVES 2024 (1ER TOUR)								
NFP (LFI, EELV, PS, PCF)	68	52	69	75	62	53	39	44
Ensemble (Renaissance, MoDem, Horizons, etc.)	90	83	93	79	88	81	73	75
LR, DVD, UDI,	86	90	83	80	82	84	73	73
Rassemblement National et ses alliés	83	94	88	87	76	74	61	62
Abstention, vote blanc ou nul	80	81	75	73	74	65	56	52

Détail des résultats

Par catégories sociodémographiques et professionnelles

Pensez-vous que le gouvernement de Michel Barnier sera efficace ou pas efficace pour ... ?

En % - TOTAL EFFICACE	Améliorer la sécurité des Français	Mener une bonne politique en matière d'immigration	Améliorer le dynamisme économique du pays	Mener une bonne politique en matière d'éducation	Améliorer l'accès aux services publics	Améliorer le système de santé	Réduire la dette publique	Améliorer le pouvoir d'achat des Français	Réduire les inégalités sociales	Relever le défi écologique
Total	49	44	41	40	39	36	36	32	31	30
SEXE DU REpondANT										
Un homme	46	43	42	40	37	35	39	33	31	31
Une femme	52	45	42	40	40	38	34	31	32	30
AGE DU REpondANT										
18-24 ans	53	40	53	44	44	43	38	39	44	33
25-34 ans	48	40	36	39	41	40	32	35	36	34
35-49 ans	45	42	42	36	36	34	34	30	26	25
50-64 ans	43	42	36	34	35	30	35	26	24	31
65 ans et plus	57	52	45	48	42	41	43	34	34	31
PROFESSION DU REpondANT										
ACTIFS	49	44	41	39	38	36	36	33	31	30
Agric., artisan, comm.	66	63	65	61	61	59	51	51	58	53
CSP+	52	47	39	37	35	36	40	32	28	26
Cadres	60	49	47	39	41	46	49	42	31	28
Profession Intermédiaire	47	45	34	36	31	28	33	25	27	25
CSP-	44	38	40	37	36	34	31	31	29	30
Employé	49	42	43	39	39	35	32	34	30	32
Ouvrier	36	33	35	36	32	32	30	27	27	27
INACTIFS	49	45	41	42	40	37	37	30	31	31
Retraité	54	49	43	44	41	38	40	32	31	29
Autre inactif	39	36	38	35	40	33	29	26	28	32
CATEGORIE D'AGGLOMERATION										
Communes rurales	42	38	33	36	32	31	29	26	25	28
Communes urb. de province	50	46	44	41	40	37	38	32	31	30
De 2.000 à moins de 20.000 hab.	47	44	43	39	40	38	33	28	31	30
De 20.000 à moins de 100.000 hab.	53	50	48	48	43	39	38	34	31	31
100.000 hab. et plus	51	45	42	38	39	35	41	35	31	28
Agglomération parisienne	55	47	46	45	43	43	42	37	39	36
REGION DE RESIDENCE (UDAS)										
Région Parisienne	55	46	45	46	43	43	41	35	37	37
Province	48	44	40	39	37	35	35	31	30	29
Nord-Est	50	41	41	41	37	32	34	31	33	30
Nord-Ouest	45	45	33	37	38	34	33	29	26	27
Sud-Ouest	54	49	47	43	46	35	47	37	31	31
Sud Est	47	43	44	37	34	37	34	31	28	28

Détail des résultats

Par catégories politiques

Pensez-vous que le gouvernement de Michel Barnier sera efficace ou pas efficace pour ... ?

En % - TOTAL EFFICACE	Améliorer la sécurité des Français	Mener une bonne politique en matière d'immigration	Améliorer le dynamisme économique du pays	Mener une bonne politique en matière d'éducation	Améliorer l'accès aux services publics	Améliorer le système de santé	Réduire la dette publique	Améliorer le pouvoir d'achat des Français	Réduire les inégalités sociales	Relever le défi écologique
Total	49	44	41	40	39	36	36	32	31	30
PREFERENCE PARTISANE										
TOTAL GAUCHE	45	36	35	35	30	30	31	29	26	23
La France insoumise (FI)	47	29	32	43	34	31	31	30	27	30
EELV / G.s	52	34	37	30	22	23	29	21	21	12
Le Parti Socialiste (PS)	42	47	37	33	32	32	33	33	27	23
TOTAL LREM ET ALLIES	80	72	68	65	61	59	65	49	46	48
La République en marche	83	71	73	68	69	69	74	56	54	53
TOTAL DROITE	83	80	67	71	70	59	67	58	55	54
Les Républicains	85	81	67	74	71	61	70	62	56	56
TOTAL RN/R!	46	45	41	41	38	40	32	28	32	30
Le Rassemblement National	49	47	41	44	40	41	35	31	33	31
Reconquête	33	43	47	31	32	44	20	11	25	30
SANS PREFERENCE PARTISANE	41	36	35	32	34	30	30	27	25	27
VOTE PRESIDENTIELLE 2022 (1ER TOUR)										
Jean-Luc MELENCHON	36	26	30	28	23	22	24	22	22	18
Yannick JADOT	52	34	33	28	25	24	31	25	29	14
Emmanuel MACRON	75	66	62	61	59	57	55	47	46	46
Valérie PECRESSE	81	73	62	63	62	50	57	55	49	50
Marine LE PEN	48	45	37	42	36	36	36	28	33	28
Eric ZEMMOUR	46	49	40	45	36	45	39	24	26	27
Abstention, vote blanc ou nul	41	37	40	33	35	30	32	30	27	26
VOTE PRESIDENTIELLE 2022 (2ND TOUR)										
Emmanuel MACRON	62	55	52	50	46	45	45	39	37	38
Marine LE PEN	45	43	37	40	36	37	35	28	31	26
Abstention, vote blanc ou nul	41	35	35	29	31	26	29	26	24	24
VOTE LEGISLATIVES 2024 (1ER TOUR)										
NFP (LFI, EELV, PS, PCF)	34	25	26	24	19	20	26	18	15	16
Ensemble (Renaissance, MoDem, Horizons, etc.)	80	68	67	63	60	57	60	51	53	50
LR, DVD, UDI,	69	69	54	57	54	44	52	43	40	40
Rassemblement National et ses alliés	49	49	42	43	40	40	37	31	36	29
Abstention, vote blanc ou nul	43	37	37	36	38	33	31	29	27	29

Détail des résultats

Par catégories sociodémographiques et professionnelles

Diriez-vous que Michel Barnier a eu raison ou tort de ne pas solliciter de vote de confiance à l'issue de son discours de politique générale ?

En %	Il a eu raison	Il a eu tort	Sans-réponses
Total	54	44	2
SEXE DU REpondANT			
Un homme	50	48	2
Une femme	58	40	2
AGE DU REpondANT			
18-24 ans	44	52	4
25-34 ans	47	51	2
35-49 ans	49	50	1
50-64 ans	54	45	1
65 ans et plus	68	30	2
PROFESSION DU REpondANT			
ACTIFS	51	48	1
Agric., artisan, comm.	71	29	0
CSP+	52	46	2
Cadres	60	37	3
Profession Intermédiaire	48	51	1
CSP-	46	53	1
Employé	49	50	1
Ouvrier	41	58	1
INACTIFS	60	38	2
Retraité	65	33	2
Autre inactif	48	48	4
CATEGORIE D'AGGLOMERATION			
Communes rurales	52	47	1
Communes urb. de province	56	43	1
De 2.000 à moins de 20.000 hab.	57	41	2
De 20.000 à moins de 100.000 hab.	58	42	0
100.000 hab. et plus	53	45	2
Agglomération parisienne	53	43	4
REGION DE RESIDENCE (UDAS)			
Région Parisienne	54	43	3
Province	54	44	2
Nord-Est	53	46	1
Nord-Ouest	51	48	1
Sud-Ouest	65	35	0
Sud Est	54	43	3

Détail des résultats

Par catégories politiques

Diriez-vous que Michel Barnier a eu raison ou tort de ne pas solliciter de vote de confiance à l'issue de son discours de politique générale ?

En %	Il a eu raison	Il a eu tort	Sans-réponses
Total	54	44	2
PREFERENCE PARTISANE			
TOTAL GAUCHE	40	58	2
La France insoumise (FI)	31	69	0
EELV / G.s	53	47	0
Le Parti Socialiste (PS)	39	57	4
TOTAL LREM ET ALLIES	90	9	1
La République en marche	92	8	0
TOTAL DROITE	84	14	2
Les Républicains	85	13	2
TOTAL RN/R!	56	44	0
Le Rassemblement National	54	46	0
Reconquête	68	32	0
SANS PREFERENCE PARTISANE	49	48	3
VOTE PRESIDENTIELLE 2022 (1ER TOUR)			
Jean-Luc MELENCHON	29	70	1
Yannick JADOT	48	50	2
Emmanuel MACRON	78	22	0
Valérie PECRESSE	89	11	0
Marine LE PEN	52	47	1
Eric ZEMMOUR	63	34	3
Abstention, vote blanc ou nul	49	48	3
VOTE PRESIDENTIELLE 2022 (2ND TOUR)			
Emmanuel MACRON	66	33	1
Marine LE PEN	52	47	1
Abstention, vote blanc ou nul	45	53	2
VOTE LEGISLATIVES 2024 (1ER TOUR)			
NFP (LFI, EELV, PS, PCF)	34	66	0
Ensemble (Renaissance, MoDem, Horizons, etc.)	86	13	1
LR, DVD, UDI,	81	19	0
Rassemblement National et ses alliés	56	43	1
Abstention, vote blanc ou nul	47	49	4

Détail des résultats

Par catégories politiques

Vous personnellement, souhaitez-vous que cette motion de censure soit adoptée ou non ?

En %	TOTAL OUI	Oui, tout à fait	Oui, plutôt	TOTAL NON	Non, pas vraiment	Non, pas du tout	Sans-réponses
Total	37	16	21	62	31	31	1
SEXE DU REpondANT							
Un homme	44	23	21	55	24	31	1
Une femme	30	10	20	68	37	31	2
AGE DU REpondANT							
18-24 ans	43	16	27	52	29	23	5
25-34 ans	45	19	26	52	37	15	3
35-49 ans	41	19	22	59	31	28	0
50-64 ans	36	17	19	63	33	30	1
65 ans et plus	25	10	15	74	26	48	1
PROFESSION DU REpondANT							
ACTIFS	42	18	24	56	31	25	2
Agric., artisan, comm.	43	18	25	57	31	26	0
CSP+	42	16	26	57	28	29	1
Cadres	41	18	23	57	27	30	2
Profession Intermédiaire	43	15	28	57	28	29	0
CSP-	42	20	22	56	35	21	2
Employé	36	17	19	62	39	23	2
Ouvrier	48	23	25	49	30	19	3
INACTIFS	29	13	16	70	30	40	1
Retraité	27	12	15	72	27	45	1
Autre inactif	35	17	18	63	36	27	2
CATEGORIE D'AGGLOMERATION							
Communes rurales	38	16	22	60	29	31	2
Communes urb. de province	34	15	19	65	32	33	1
De 2.000 à moins de 20.000 hab.	27	10	17	71	37	34	2
De 20.000 à moins de 100.000 hab.	37	19	18	63	30	33	0
100.000 hab. et plus	37	16	21	62	29	33	1
Agglomération parisienne	44	20	24	54	30	24	2
REGION DE RESIDENCE (UDAS)							
Région Parisienne	43	20	23	55	31	24	2
Province	35	15	20	64	31	33	1
Nord-Est	38	16	22	61	33	28	1
Nord-Ouest	34	14	20	65	34	31	1
Sud-Ouest	29	12	17	70	30	40	1
Sud Est	37	18	19	62	27	35	1

Détail des résultats

Par catégories sociodémographiques et professionnelles

Vous personnellement, souhaitez-vous que cette motion de censure soit adoptée ou non ?

En %	TOTAL OUI	Oui, tout à fait	Oui, plutôt	TOTAL NON	Non, pas vraiment	Non, pas du tout	Sans-réponses
Total	37	16	21	62	31	31	1
PREFERENCE PARTISANE							
TOTAL GAUCHE	68	39	29	32	22	10	0
La France insoumise (FI)	93	60	33	7	7	0	0
EELV / G.s	46	23	23	54	35	19	0
Le Parti Socialiste (PS)	59	29	30	41	28	13	0
TOTAL LREM ET ALLIES	6	3	3	94	27	67	0
La République en marche	8	5	3	92	24	68	0
TOTAL DROITE	22	11	11	78	24	54	0
Les Républicains	23	10	13	77	24	53	0
TOTAL RN/R!	30	12	18	69	26	43	1
Le Rassemblement National	31	11	20	67	27	40	2
Reconquête	13	7	6	87	20	67	0
SANS PREFERENCE PARTISANE	32	10	22	65	40	25	3
VOTE PRESIDENTIELLE 2022 (1ER TOUR)							
Jean-Luc MELENCHON	79	48	31	21	15	6	0
Yannick JADOT	38	19	19	62	47	15	0
Emmanuel MACRON	18	7	11	81	27	54	1
Valérie PECRESSE	19	9	10	81	27	54	0
Marine LE PEN	30	11	19	68	29	39	2
Eric ZEMMOUR	16	4	12	84	28	56	0
Abstention, vote blanc ou nul	32	11	21	65	44	21	3
VOTE PRESIDENTIELLE 2022 (2ND TOUR)							
Emmanuel MACRON	32	16	16	67	29	38	1
Marine LE PEN	34	13	21	65	26	39	1
Abstention, vote blanc ou nul	42	21	21	56	38	18	2
VOTE LEGISLATIVES 2024 (1ER TOUR)							
NFP (LFI, EELV, PS, PCF)	71	42	29	29	21	8	0
Ensemble (Renaissance, MoDem, Horizons, etc.)	15	8	7	84	27	57	1
LR, DVD, UDI,	16	8	8	82	20	62	2
Rassemblement National et ses alliés	29	9	20	70	29	41	1
Abstention, vote blanc ou nul	35	11	24	62	39	23	3

—
11 rue de Rouvray
92200 Neuilly sur Seine / FR
Tél. +33 (0)1 57 64 01 60
@elabe_fr
www.elabe.fr

—
ELABE

