



Journée CCR CAT « Protégeons l'assurabilité »

Etat de l'opinion

—

Mai 2024

—

ELABE



Méthodologie et légende



Echantillon de 1 016 personnes, représentatif des résidents de France métropolitaine âgés de 18 ans et plus.

La **représentativité** de l'échantillon a été assurée selon la **méthode des quotas** appliquée aux variables suivantes : sexe, âge, CSP, région et catégorie d'agglomération.



Interrogation par **Internet**.
Terrain d'enquête réalisé du **6 au 7 mai 2024**.

Marges d'erreur

Pour un échantillon de 1 000 personnes, les marges d'erreur sont les suivantes avec un niveau de confiance de 95% :

Pour un pourcentage de :	La marge d'erreur est de :	Le résultat réel se situe dans une fourchette entre :
5%	+/- 1,4	3.6 et 6.4
10%	+/- 1,9	8.1 et 11.9
15%	+/- 2,2	12.8 et 17.2
20%	+/- 2,5	17.5 et 22.5
25%	+/- 2,7	22.3 et 27.7
30%	+/- 2,8	27.2 et 32.8
35%	+/- 3	32 et 38
40%	+/- 3	37 et 43
45%	+/- 3,1	41.9 et 48.1
50%	+/- 3,1	46.9 et 53.1
55%	+/- 3,1	51.9 et 58.1
60%	+/- 3	57 et 63
65%	+/- 3	62 et 68
70%	+/- 2,8	67.2 et 72.8
75%	+/- 2,7	72.3 et 77.7
80%	+/- 2,5	77.5 et 82.5
85%	+/- 2,2	82.8 et 87.2
90%	+/- 1,9	88.1 et 91.9
95%	+/- 1,4	93.6 et 96.4

Exemple de lecture : Pour un résultat observé de **25%**, il y a 95% de chances pour que le résultat réel soit compris entre **22,3% et 27,7%**.

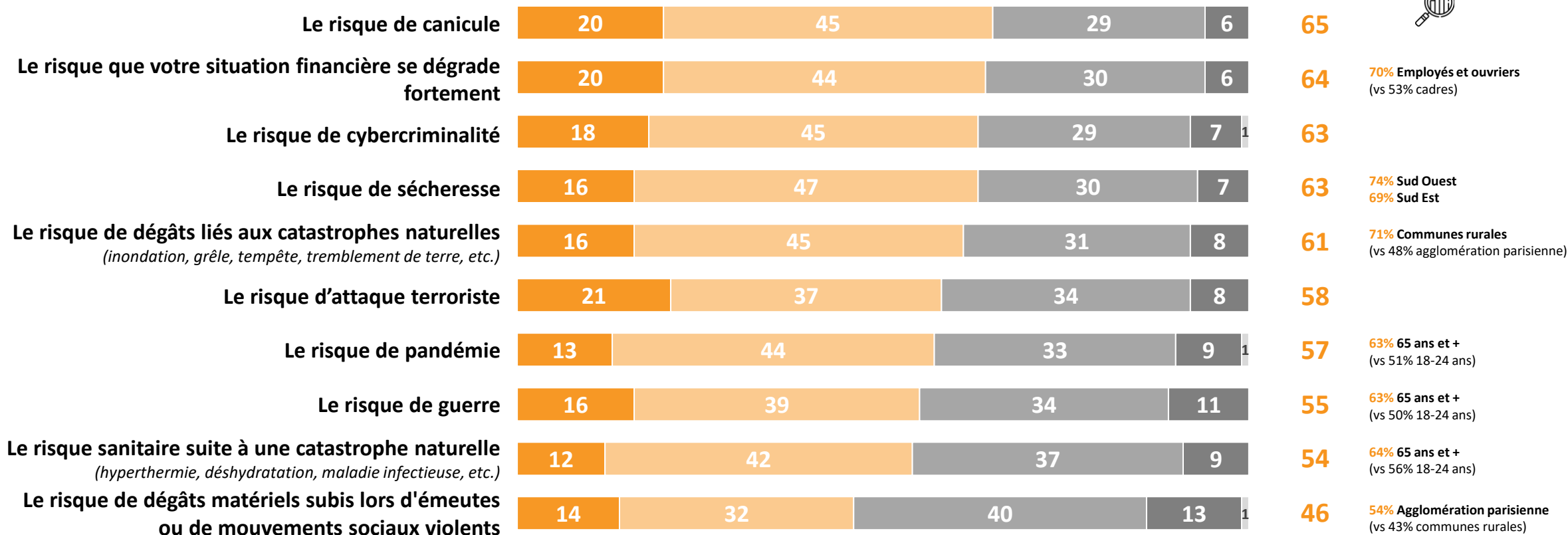
FACE À LA MONTÉE DES RISQUES ET DES VULNÉRABILITÉS, PRÉVENTION ET ADAPTATION JUGÉES INSUFFISANTES



Une « société du risque » : vulnérabilités climatiques, cyber, socio-économiques, sécuritaire et sanitaire s'empilent

■ Très vulnérable ■ Assez vulnérable ■ Peu vulnérable ■ Pas du tout vulnérable ■ Sans opinion

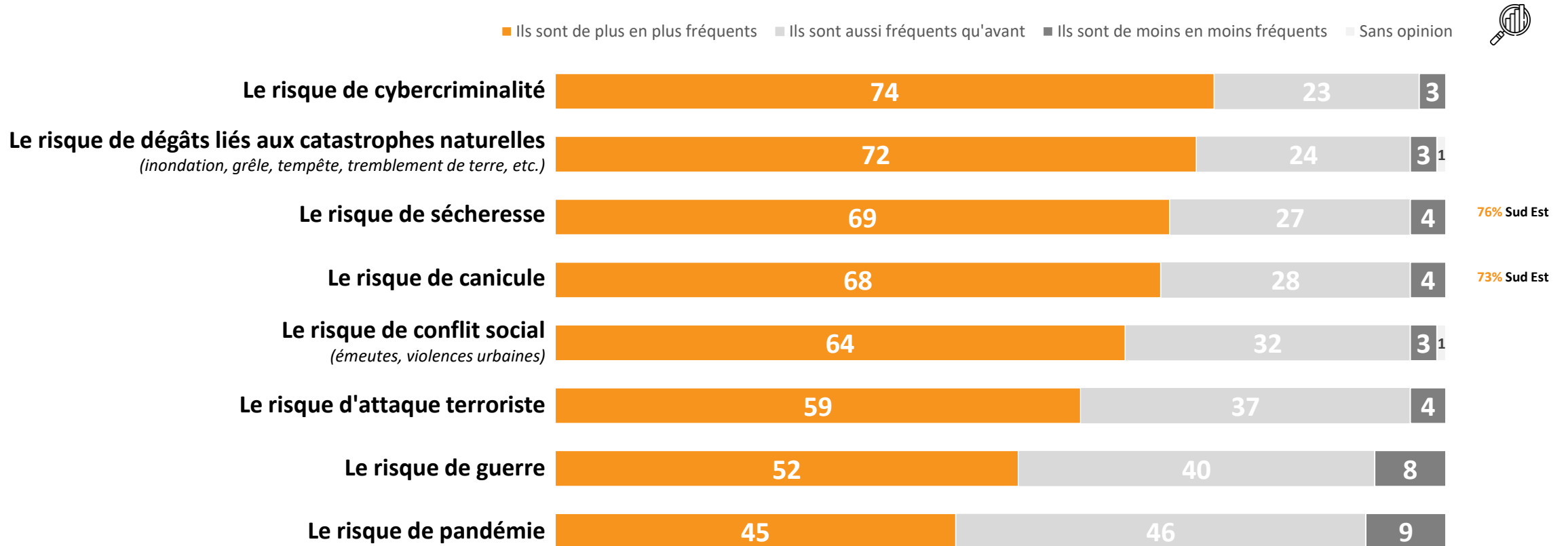
TOTAL
« VULNERABLE »



Globalement, sur l'ensemble des risques, les femmes sont plus nombreuses à se sentir vulnérable (+6 à +20 que les hommes, selon les items).

Personnellement, vous sentez-vous vulnérable à chacun des risques suivants ? - En % - Ensemble des Français (1 016)

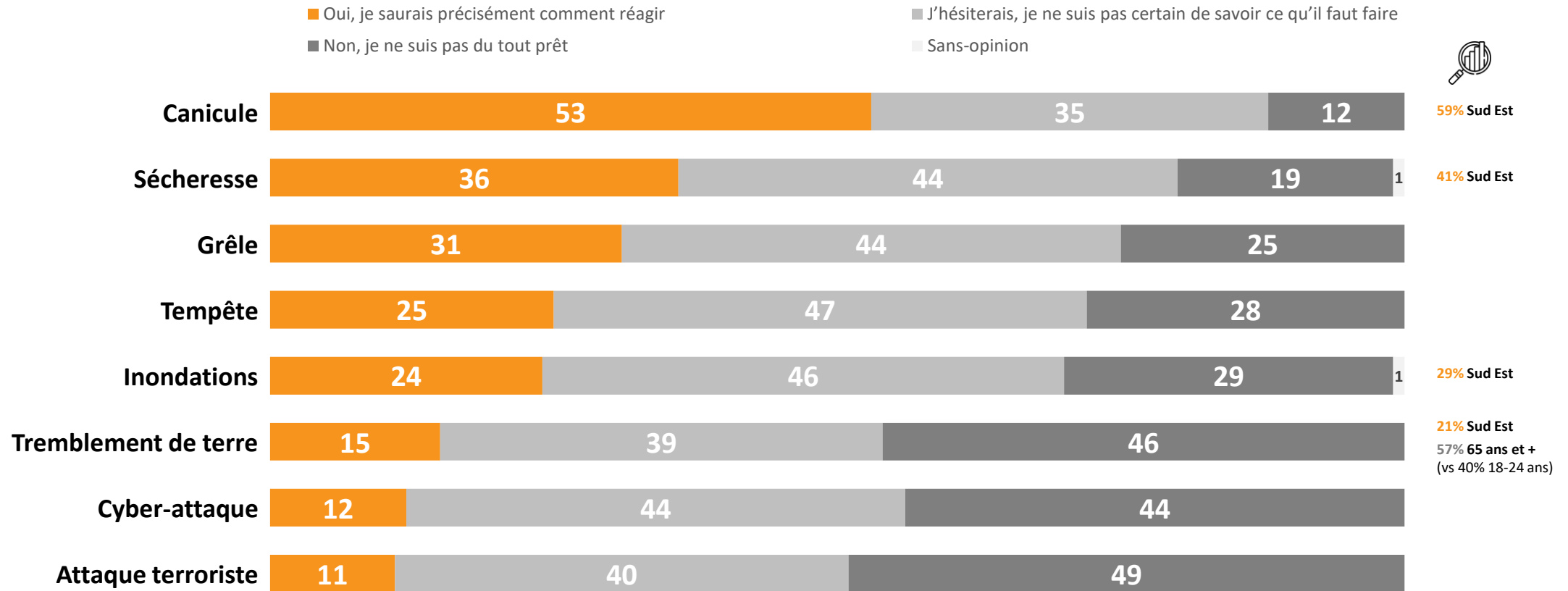
Des risques perçus de plus en plus fréquents, en particulier les menaces cyber et CatNat



Globalement, les **femmes** sont **plus nombreuses** à avoir le **sentiment** que tous ces **risques sont plus fréquents** (+4 à +15) que les hommes; les **personnes de plus de 64 ans** davantage que les plus jeunes (+2 à +11 hormis les risques de conflit social et de pandémie); et **les cadres** davantage que les employés et ouvriers (+4 et +17 hormis les risques de guerre et de pandémie).

Quand vous pensez aux risques suivants, avez-vous le sentiment qu'ils sont plus ou moins fréquents qu'avant ? - En % - Ensemble des Français (1 016)

Une vulnérabilité accrue par le sentiment d'impréparation en cas de sinistre

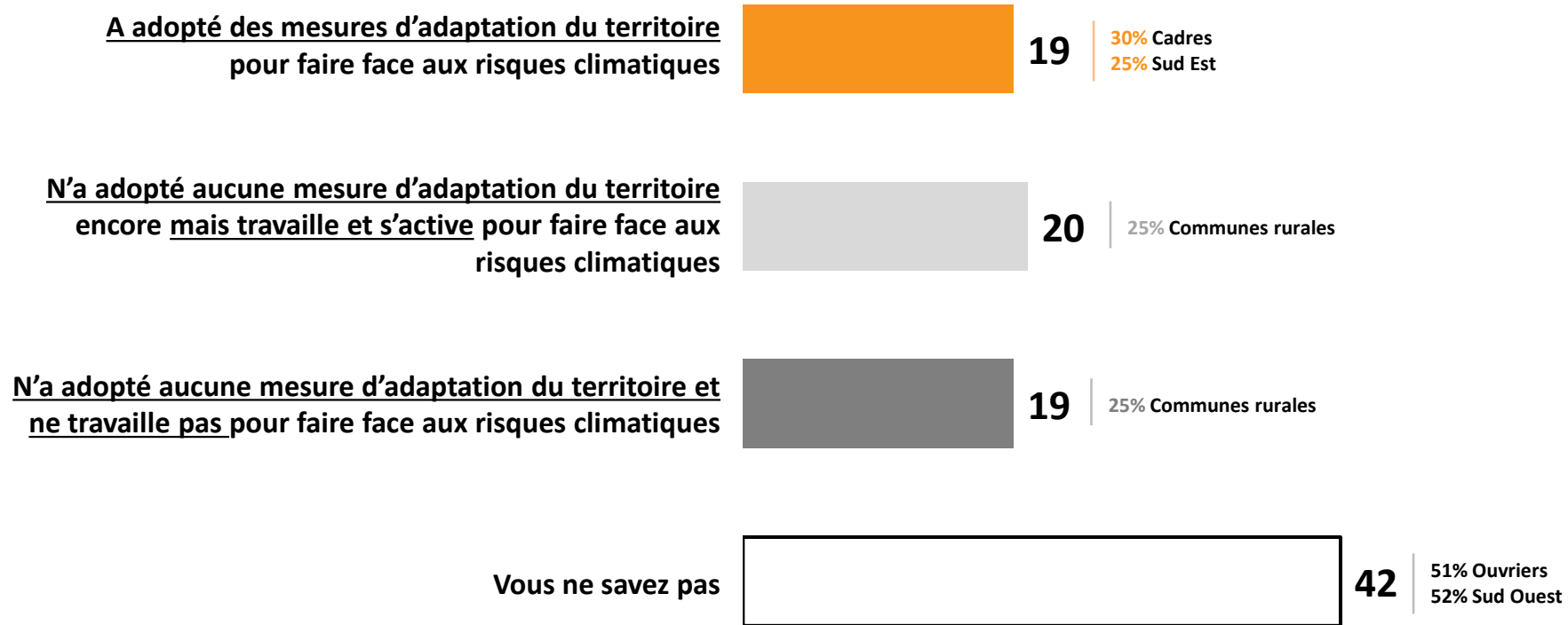


Globalement, sur l'ensemble des risques, les cadres sont plus nombreux à déclarer savoir comment réagir (+7 à +16 selon les items) que les employés et ouvriers, ainsi que les hommes (+6 à +14 à l'exception des canicules) par rapport aux femmes.

Avez-vous le sentiment de savoir comment il faut réagir pour vous protéger et protéger vos biens en cas de... ? - En % - Ensemble des Français (1 016)

Des Français très incertains quant aux mesures d'adaptation mises en œuvre par leur commune

Votre ville, votre commune



Diriez-vous que votre ville, votre commune... ? - En % - Ensemble des Français (1 016)



Et une connaissance partielle du système de couverture des CatNat : 1 Français sur 3 ignore l'existence d'un régime spécifique

L'indemnisation des catastrophes naturelles
a un fonctionnement particulier,
il existe un régime spécifique



66

72% 50 ans et + (vs 54% 18-24 ans)
72% Cadres
71% Nord Ouest

L'indemnisation des catastrophes naturelles
fonctionne comme n'importe quel sinistre



23

Les dégâts provoqués par des catastrophes
naturelles ne sont jamais couverts



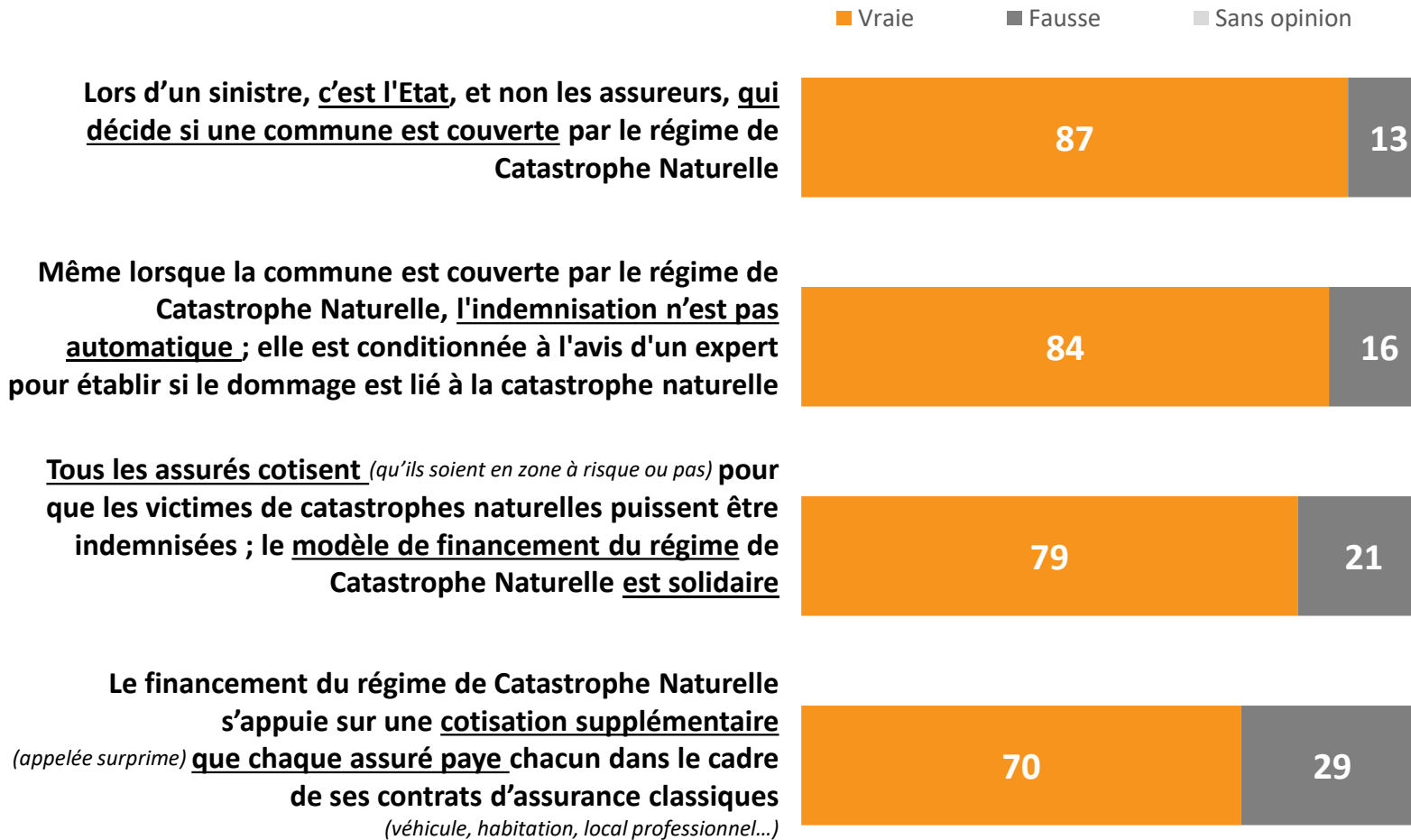
10

33%
se trompent

Sans opinion : 1

D'après vous, comment fonctionne l'indemnisation en cas de dégâts provoqués par une catastrophe naturelle ? En % - Ensemble des Français (1 016)

Rôle de l'Etat, non-automaticité de l'indemnisation, mutualisation, surprime adossée aux contrats d'assurance : des caractéristiques jugées vraisemblables, mais une connaissance approximative du fonctionnement global



50% des Français se trompent sur au moins une caractéristique du régime CatNat

Taux d'erreur selon l'âge:

73% 18-24 ans

67% 25-34 ans

59% 35-49 ans

40% 50-64 ans

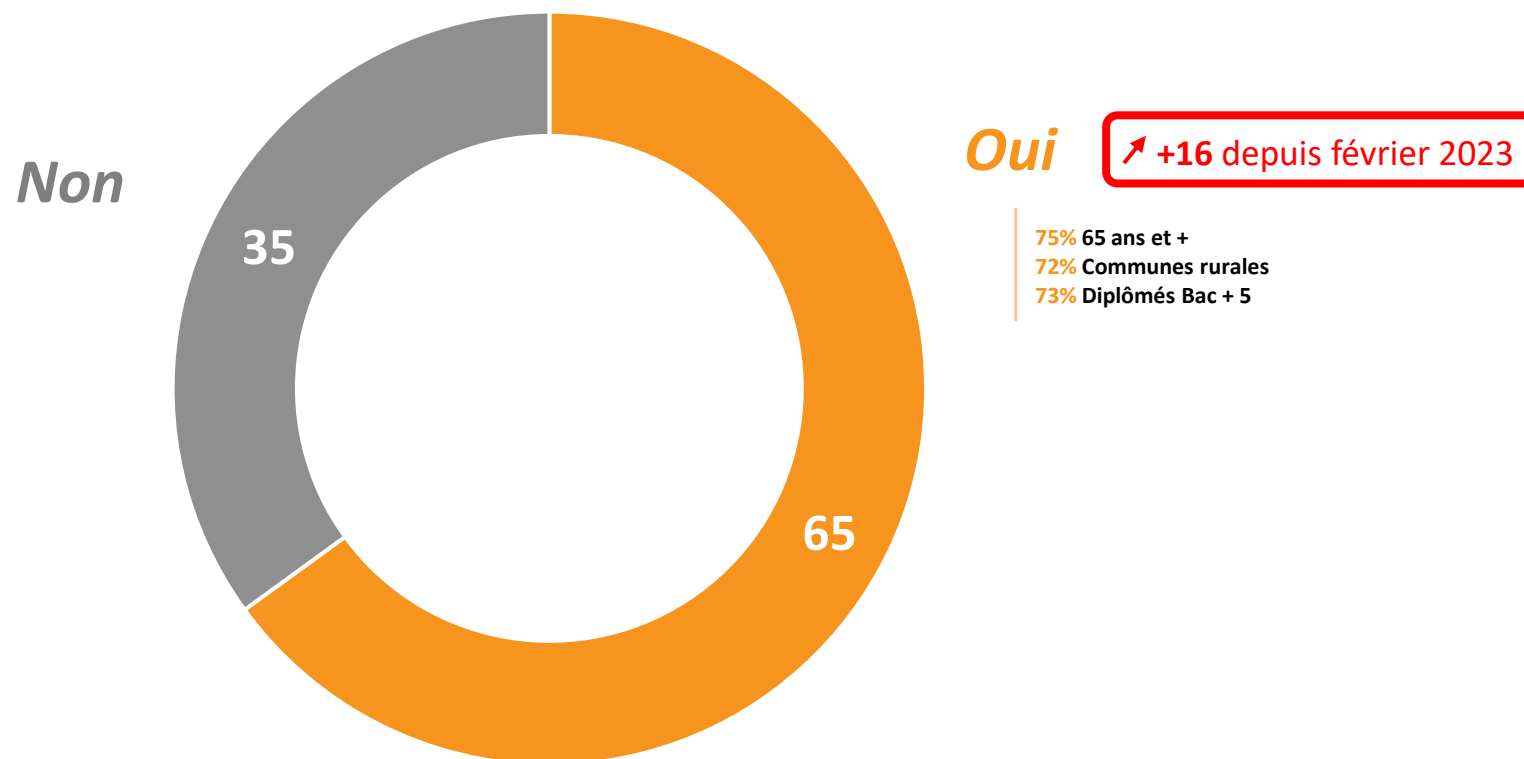
33% 65 ans et +

Il existe un régime spécifique pour couvrir les sinistres provoqués par des catastrophes naturelles. A votre avis, chacune des phrases suivantes est-elle vraie ou fausse ?

En % - Ensemble des Français (1 016)

Face à la pression climatique, la conscience de la fragilité du système assurantiel progresse

« Vous avez déjà pensé au fait que le système d'assurance pourrait avoir des difficultés financières à continuer d'assurer les biens (habitations, véhicules, bâtiments, terrains agricoles, etc.) face à l'augmentation des risques climatiques »



Avez-vous déjà pensé au fait que le système d'assurance pourrait avoir des difficultés financières à continuer d'assurer les biens (habitations, véhicules, bâtiments, terrains agricoles, etc.) face à l'augmentation des risques climatiques ? - En % - Ensemble des Français (1 016)

Et le doute s'installe quant à la pérennité de l'assurabilité

Le monde de demain sera encore assurable,
on va trouver de nouveaux moyens de les financer
même si cela a un coût important



51

↘ -15 depuis février 2023

57% 65 ans et +
59% Agglomération parisienne

Le monde de demain ne sera plus assurable,
il sera impossible financièrement de couvrir tous
les nouveaux risques auxquels nous serons exposés



48

↗ +15

61% 18-24 ans
56% Communes rurales

Sans opinion : 1

Les experts se demandent si le « monde de demain » sera encore « assurable », c'est-à-dire qu'ils s'interrogent sur la capacité à pouvoir financer l'ensemble des risques qui existent et qui vont émerger dans notre société. **Vous personnellement, de laquelle des opinions suivantes êtes-vous le plus proche ?** - En % - Ensemble des Français (1 016)

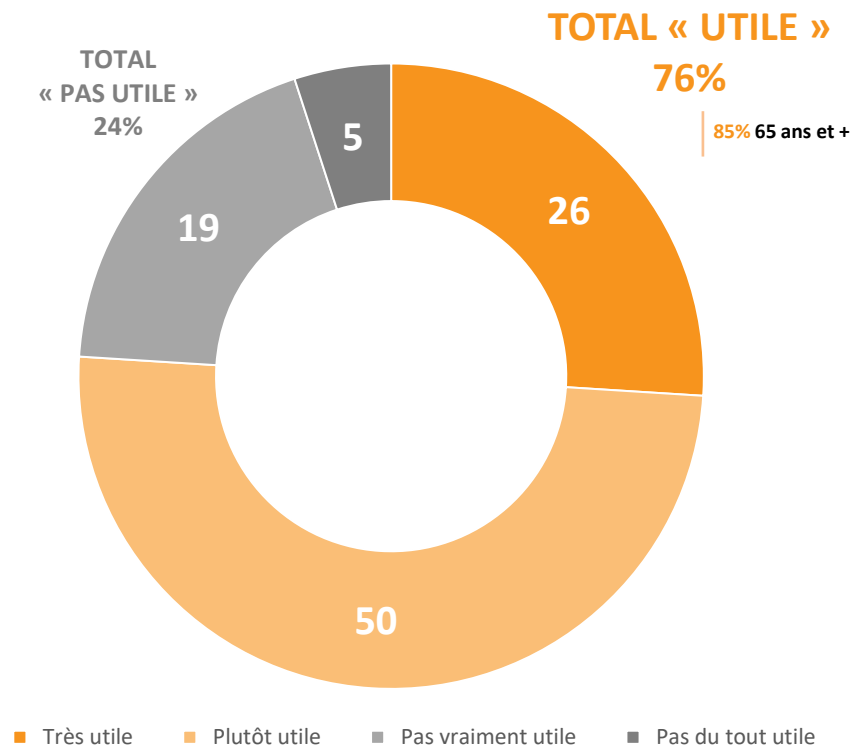
QUELS RÔLES POUR LES ACTEURS
DU SYSTÈME ASSURANTIEL ?

UN ENGAGEMENT « 360° » ATTENDU
(PRÉVENTION, ADAPTATION ET COUVERTURE)



Face au risque climatique, l'assurance jugée indispensable

Les Français préfèrent payer une assurance aujourd'hui, plutôt que de devoir affronter seuls demain les dégâts d'une catastrophe naturelle



De manière générale, diriez-vous qu'« être assuré » est utile ou pas utile pour faire face aux conséquences du dérèglement climatique ? - En % - Ensemble des Français (1 016)

TOTAL « UTILE » 76%

- 38** **Prise en charge financière en cas de sinistre**
(en cas d'accident je n'ai pas à payer, je n'ai pas cet argent la disponible, remboursement)
- 14** **Se protéger des risques**
(au cas où, on ne sait jamais ce qui peut arriver, avoir des garanties face au risque)
- 9** **Fréquence accrue des catastrophes climatiques et du risque de dégâts**
(risque qui grandit et difficilement maîtrisable)
- 3** **S'assurer est obligatoire**
(il le faut, c'est nécessaire, c'est important/bien/utile)
- 2** **Démarche solidaire et collective**
- 2** **Permet d'être soutenu et aidé**



*A cause des dégâts que seule une assurance a les moyens de rembourser
Afin de ne pas faire face à une trop forte perte financière
C'est dérisoire le coût d'une assurance annuelle comparé aux coûts des réparations*

*Pour protéger les personnes et les biens afin de les accompagner en cas de dégâts
Pour se protéger soi-même ainsi que son patrimoine
Nous ne sommes pas à l'abri de dégâts dus au dérèglement climatique*

*Vu le dérèglement climatique il y a de plus en plus de dégâts (inondation, feu sécheresse), il est nécessaire et obligatoire d'avoir une bonne assurance
Se préparer car les conséquences se multiplient et sont de plus en plus graves*

*Quelques soient les problèmes, il faut s'assurer
Il faut être assuré, point*

*C'est une protection solidaire
C'est principalement pour les agriculteurs, viticulteurs, afin qu'ils aient une garantie de revenus car ce sont les plus touchés*

Afin d'être assuré et soutenu après une dure période

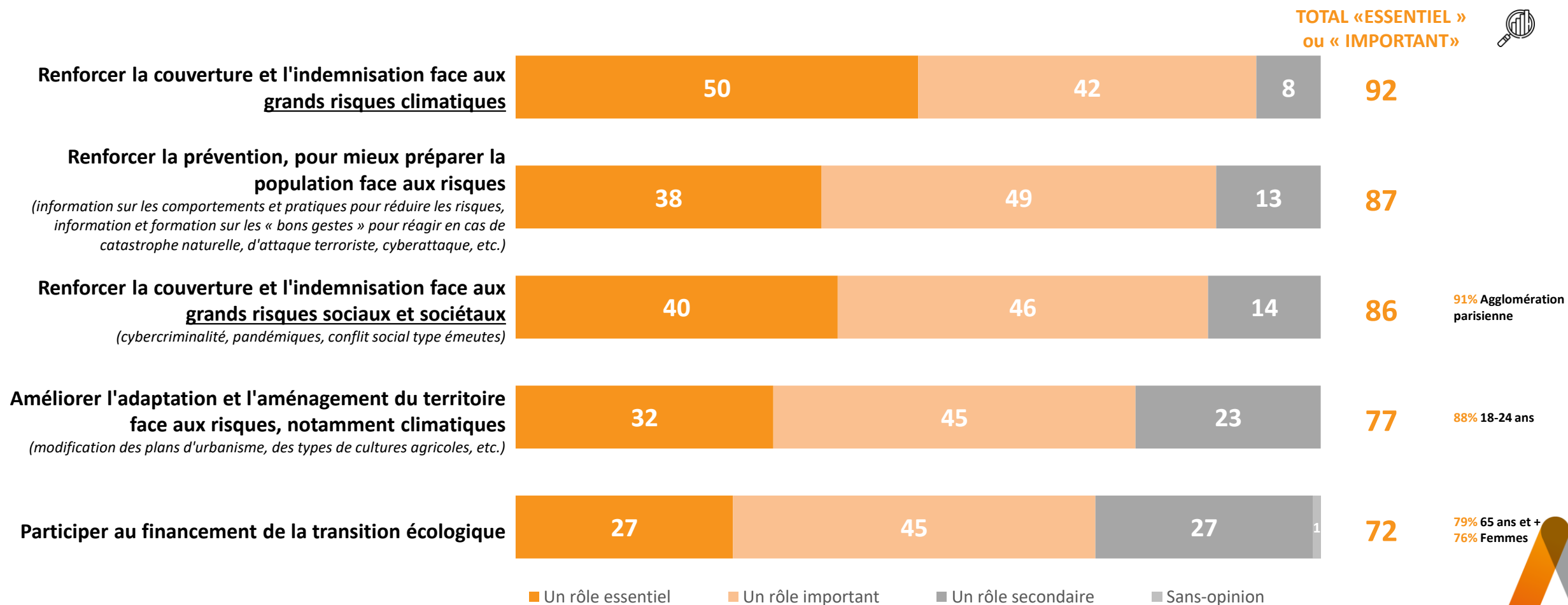
TOTAL « PAS UTILE » 24%

- 23** **Risque non assurable** (fréquence accrue, etc.)
- 21** **Mauvaise indemnisation**
- 13** **Mauvaise image des assurances**
- 7** **Coûte trop cher**

*Dans le cas où l'aléa n'est plus un aléa, les assureurs ne pourront plus assurer.
Je ne pense pas que les assurances empêchent le dérèglement climatique et surtout les conséquences, voir les inondations du Nord de la France...
Les assurances trouvent toujours une bonne excuse pour ne pas rembourser
Les assureurs sont des rapaces
Les assurances reviennent cher mais quand il s'agit d'aider les gens sinistrés et de débloquer de l'argent, on peut attendre longtemps ! Je ne crois pas qu'elles aident beaucoup en cas de dérèglement climatique.*

Pour quelles raisons estimez-vous que cela est utile / pas utile pour faire face aux conséquences du dérèglement climatique ? Question ouverte, aucun item de réponse suggéré. - En % - Ensemble des Français (1 016)

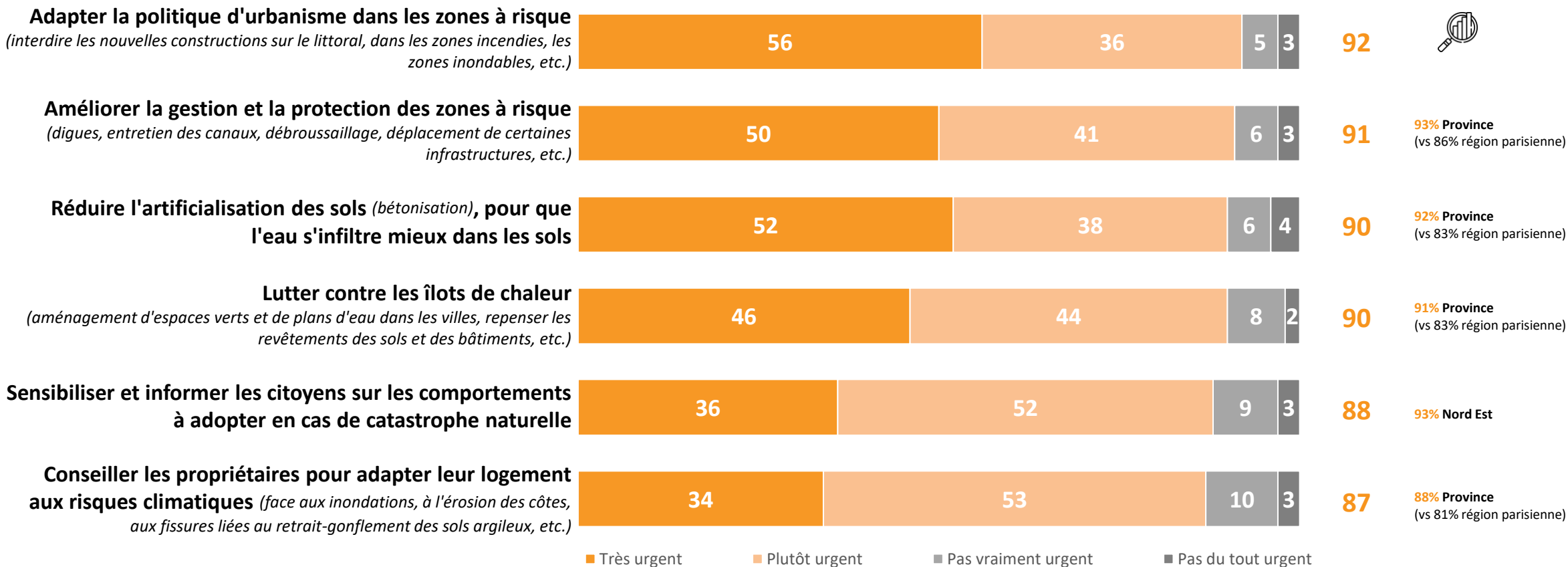
Les assureurs attendus en première ligne pour couvrir le risque, le prévenir, et participer à l'adaptation de nos territoires



De votre point de vue, les assureurs ont-ils un rôle à jouer pour...? - En % - Ensemble des Français (1 016)

Adaptation et prévention : l'urgence est à l'action (politiques d'urbanisme, réduction des risques dans les zones exposées, sensibilisation aux gestes « qui sauvent », accompagnement des propriétaires exposés)

TOTAL « URGENT »



Globalement, les **65 ans et plus** jugent davantage que ces solutions sont urgentes à mettre en place (+10 à +20 Total « Urgent » selon les items) que les 18-24 ans.

Pour chacune des solutions suivantes, diriez-vous qu'elles sont urgentes ou pas urgentes à mettre en place ? - En % - Ensemble des Français (1 016)

—
11 rue de Rouvray
92200 Neuilly sur Seine / FR
Tél. +33 (0)1 57 64 01 60
@elabe_fr
www.elabe.fr

—
ELABE

