



## *#Opinion en direct*

Les Français et le droit du sol  
Les Français et la grève SNCF

—  
Sondage ELABE pour BFMTV

14 février 2024

—  
ELABE



# Fiche technique

---

## Etude ELABE réalisée pour BFMTV

### Interrogation

- Echantillon de **1 001** personnes, représentatif des résidents de France métropolitaine âgés de 18 ans et plus.

### Constitution de l'échantillon

- La représentativité de l'échantillon a été assurée selon la **méthode des quotas** appliquée aux variables suivantes : sexe, âge, profession, région et catégorie d'agglomération.

### Mode de recueil et dates de terrain

- Interrogation par Internet du **13 au 14 février 2024**.



# Notes sur les marges d'erreur

Pour un échantillon de 1 000 personnes, les marges d'erreur sont les suivantes avec un niveau de confiance de 95% :

Pour un pourcentage de :	La marge d'erreur est de :	Le résultat réel se situe dans une fourchette entre :
5	+/- 1,4	3.6 et 6.4
10	+/- 1,9	8.1 et 11.9
15	+/- 2,2	12.8 et 17.2
20	+/- 2,5	17.5 et 22.5
25	+/- 2,7	22.3 et 27.7
30	+/- 2,8	27.2 et 32.8
35	+/- 3	32 et 38
40	+/- 3	37 et 43
45	+/- 3,1	41.9 et 48.1
50	+/- 3,1	46.9 et 53.1
55	+/- 3,1	51.9 et 58.1
60	+/- 3	57 et 63
65	+/- 3	62 et 68
70	+/- 2,8	67.2 et 72.8
75	+/- 2,7	72.3 et 77.7
80	+/- 2,5	77.5 et 82.5
85	+/- 2,2	82.8 et 87.2
90	+/- 1,9	88.1 et 91.9
95	+/- 1,4	93.6 et 96.4

## Exemple de lecture :

Pour un résultat observé de **25%**, il y a 95% de chances pour que le résultat réel soit compris entre **22,3%** et **27,7%**.



# Principaux enseignements

## ➤ **Suppression du droit du sol à Mayotte : une mesure largement soutenue (75%)**

Après que le ministre de l'Intérieur Gérald Darmanin a annoncé la volonté de l'exécutif de supprimer le droit du sol à Mayotte, 75% des Français s'y déclarent favorables.

Une opinion majoritaire dans toutes les catégories de population, à l'exception des plus jeunes (49% chez les moins de 25 ans). La mesure est moins soutenue dans les électors de gauche mais recueille tout de même une majorité (61% de l'électorat de J.-L. Mélenchon, 68% de celui de Y. Jadot).

## ➤ **Une efficacité relative pour lutter contre l'immigration clandestine, des doutes pour contrer l'insécurité**

67% estiment que la mesure sera efficace pour lutter contre l'immigration clandestine à Mayotte (dont 26% très efficace).

L'efficacité pour lutter contre l'insécurité ne convainc pas totalement (55%, dont 18% très efficace).

Pour l'ensemble des électors, l'efficacité estimée de la mesure est inférieure au niveau d'approbation de la mesure en elle-même ; c'est auprès de l'électorat de Jean-Luc Mélenchon que l'efficacité est la plus remise en question (53% pas efficace pour lutter contre l'immigration clandestine, 60% pour l'insécurité).

## ➤ **Le rejet au nom des « valeurs républicaines » ne convainc pas l'opinion**

Pour 43% des Français, cela ne pose aucun problème que la France prenne ce type de décision pour Mayotte, et ce, malgré la modification de la Constitution et du Code Civil. Une opinion particulièrement partagée chez les plus de 50 ans (49%), les sympathisants LR (64%), les électeurs de M. Le Pen (63%) et ceux d'E. Zemmour (82%).

Pour 36%, si cette mesure n'est pas idéale, la situation à Mayotte ne laisse pas le choix.

Seuls 20% estiment que c'est un problème que la France prenne ce type de décision, estimant que le droit du sol fait partie des principes fondamentaux de la République Française. Un chiffre qui atteint 42% chez les électeurs de Jean-Luc Mélenchon.

L'argument des « valeurs républicaines » ne résiste pas non plus chez l'électorat d'Emmanuel Macron : 48% « aucun problème », 40% « pas idéal, mais pas le choix », 12% « cela me pose un problème ».

## ➤ **Fin du droit du sol à Mayotte : une décision pragmatique (64%) plutôt qu'une victoire idéologique du RN (35%)**

64% estiment que la proposition du gouvernement de suppression du droit du sol à Mayotte n'est pas une victoire idéologique du RN mais une mesure pragmatique uniquement pour Mayotte justifiée au vu de la situation, une opinion largement partagée par l'électorat d'Emmanuel Macron (79%) et les sympathisants LR (75%).

A l'inverse, 35% jugent que c'est une victoire idéologique de Marine Le Pen et du RN, principalement dans l'électorat de Jean-Luc Mélenchon (51%).

# Principaux enseignements

- **Politique d'Emmanuel Macron : le discours de l'exécutif d'une politique « anti-RN » ne convainc pas**  
Seuls **13%** des Français estiment que la politique menée par Emmanuel Macron permet de combattre Marine Le Pen et le Rassemblement National. Un discours qui ne convainc qu'une minorité y compris au sein de l'électorat du Président de la République (29%).  
**37%** estiment même que la politique de l'exécutif profite au RN. Un score qui atteint 57% chez l'électorat de Jean-Luc Mélenchon et 44% chez celui de Marine Le Pen. Cette opinion est également partagée par 22% des électeurs d'Emmanuel Macron.  
Pour près d'un Français sur deux (49%), la politique d'Emmanuel Macron n'a pas d'impact sur Marine Le Pen et le RN.
- **Proposition de généralisation de la suppression du sol à l'ensemble du territoire français : une opinion très divisée, de forts clivages politiques**  
Alors que certains responsables politiques de droite et d'extrême droite ont réclamé l'extension de la suppression du droit du sol à l'ensemble du territoire français, la proposition divise fortement, sous l'effet de forts clivages politiques entre gauche et droite/extrême droite, et d'un électorat « macroniste » très partagé :  
**50%** des Français souhaitent sa suppression sur l'ensemble du territoire, dont 69% des sympathisants LR, 76% des électeurs de Marine Le Pen et 93% de ceux d'Éric Zemmour.  
**39%** plaident pour le maintien de la règle actuelle (devenir français à ses 18 ans ou à ses 13 ans si on en fait la demande, à condition de résider en France à ses 18 ans et d'y avoir vécu au moins 5 ans d'affilée en France depuis ses 11 ans), dont 59% des électeurs de Jean-Luc Mélenchon et 69% de ceux de Yannick Jadot.  
**10%** souhaitent son assouplissement à toute personne née sur le territoire français (12% chez les électeurs de Jean-Luc Mélenchon).  
L'électorat d'Emmanuel Macron est très partagé : 49% « suppression », 46% « maintien », 5% « assouplissement ».
- **Proposition LR de RIP sur une partie des mesures censurées de la loi Immigration : un soutien très majoritaire pour l'organisation du référendum (77%)**  
Suite à la proposition de LR de soumettre au référendum une partie des mesures de la loi Immigration censurées par le Conseil Constitutionnel, 77% se montrent favorables à son organisation.  
Un soutien majoritaire dans toutes les catégories de population, y compris chez l'électorat de Jean-Luc Mélenchon (62%).

# Principaux enseignements

## ➤ Grèves des contrôleurs SNCF ce week-end : une opinion hostile

Seuls 27% des Français portent un regard favorable sur la grève d'une partie des contrôleurs SNCF prévue ce week-end\*, le niveau le plus bas parmi les différentes grèves SNCF mesurées par Elabe, et plus largement parmi l'ensemble des mobilisations de ces dernières années. 52% y sont défavorables, et 21% indifférents.

Seul l'électorat de Jean-Luc Mélenchon porte un regard favorable sur ce mouvement de grève (54% ; 27% défavorables ; 19% indifférents).

A noter qu'à date du 13/14 février, près de deux tiers des Français (64%) avaient déjà entendu parler de la grève prévue ce week-end.

## ➤ A qui la faute entre syndicats et direction ? Une responsabilité partagée, mais des syndicats plutôt pointés du doigt

41% des Français estiment que la responsabilité est partagée entre les syndicats de contrôleurs et la direction de SNCF.

39% estiment en revanche que la faute revient aux syndicats de contrôleurs, notamment dans l'électorat d'Emmanuel Macron (56%), auprès des sympathisants LR (61%) et des électeurs d'Éric Zemmour (73%), ainsi que de manière générale parmi ceux qui s'opposent à la grève (59%).

20% seulement jugent que c'est la direction de la SNCF qui est responsable de ce conflit social, une opinion majoritaire chez les électeurs de Jean-Luc Mélenchon (41%), et de manière générale chez ceux qui portent un regard positif sur la grève (48%).

De manière générale, par rapport à d'autres mouvements sociaux récents (TotalEnergies syndicats / direction ; Réformes des retraites syndicats / gouvernement), les syndicats sont plus nettement pointés du doigt dans le cas de cette mobilisation des contrôleurs SNCF.

### \*Après mise à niveau sur le contexte de la grève :

Une partie des syndicats de contrôleurs estiment que la direction de la SNCF est en retard sur la mise en place de la présence de deux contrôleurs par TGV pour 2023 (reportée à 2025), le retard de la mise en place d'un système prenant en compte la pénibilité et permettant de partir plus tôt à la retraite (payé par la SNCF). Ils demandent également une augmentation de salaire de 150-200 € bruts/mois compte tenu des bons résultats financiers de la SNCF. La direction de la SNCF répond que la présence des deux contrôleurs par TGV est actuellement effective sur 87% des trains, et qu'elle le sera sur 100% des trains d'ici 2025. Par ailleurs, la SNCF indique qu'elle souhaite proposer des augmentations pour l'ensemble des agents (et pas uniquement les contrôleurs) : une prime de 400 € en mars liée aux bons résultats financiers de SNCF, une hausse de 100 €/mois minimum de l'indemnité de résidence pour les 77 000 agents résidant dans les zones en tension, et la promotion de 3 000 agents. Elle répond également que l'ensemble des agents avaient déjà touché une prime de 400 € en décembre et que les contrôleurs ont été augmentés "en moyenne de 500 euros mensuels" depuis deux ans.

# LES FRANÇAIS ET LE DROIT DU SOL

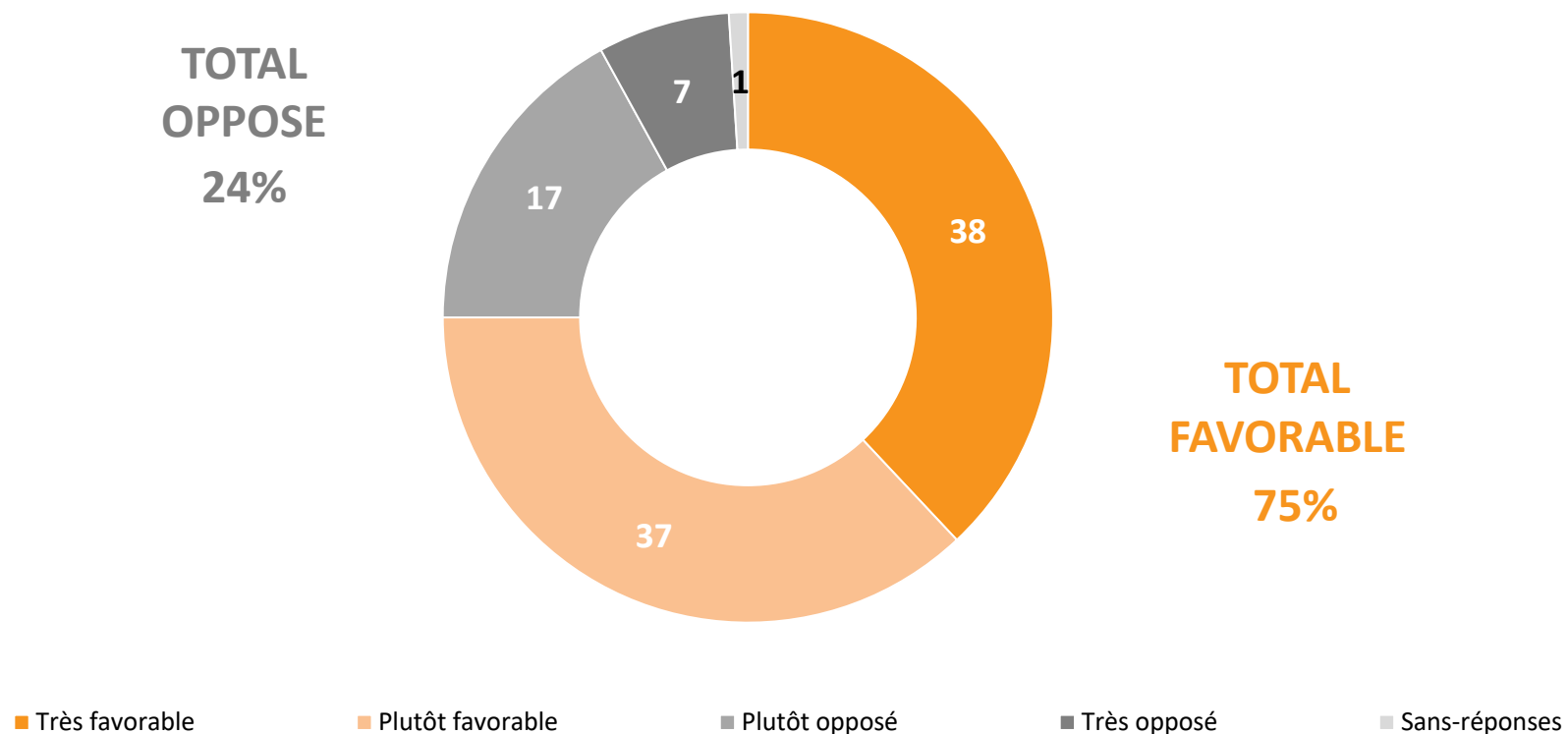
—



## Suppression du droit du sol à Mayotte : une mesure largement soutenue (75%)

A Mayotte, le droit du sol a été restreint par la loi en 2018. Pour qu'un enfant né sur l'île devienne Français, il faut que l'un de ses parents ait, au jour de la naissance, été présent de manière régulière (titre de séjour accordé) en France depuis au moins trois mois. Depuis début janvier, une partie de la population de Mayotte bloque les routes et la vie économique de l'île, pour dénoncer l'insécurité et l'immigration illégale (immigration en provenance principalement des Comores, île située à 70 km et historiquement lié à Mayotte). **Le ministre de l'Intérieur Gérald Darmanin a annoncé ces derniers jours que le droit du sol sera supprimé à Mayotte, c'est à dire qu'« il ne sera plus possible de devenir Français si on n'est pas soi-même enfant de parent français ».** Cette mesure implique une modification de la Constitution. **Vous personnellement, êtes-vous favorable ou opposé à la suppression du droit du sol à Mayotte ?**

En % - Ensemble des Français

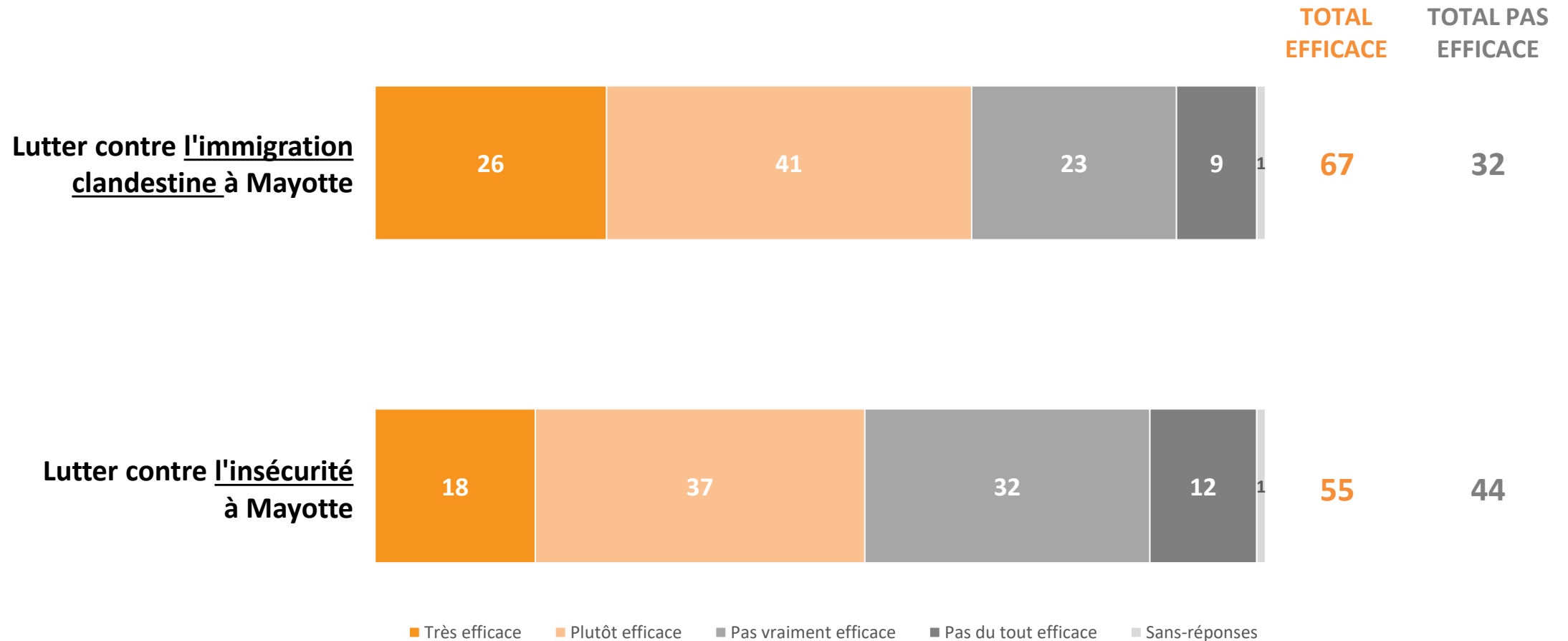




# Une efficacité relative pour lutter contre l'immigration clandestine, des doutes pour contrer l'insécurité

Et pensez-vous que la suppression du droit du sol à Mayotte sera efficace ou pas efficace pour ... ?

En % - Ensemble des Français



## Le rejet au nom des « valeurs républicaines » ne convainc pas l'opinion

Si la révision constitutionnelle était adoptée et donc que le Code Civil (qui date de 1804) et la Constitution étaient modifiés pour mettre fin au droit du sol à Mayotte (département français), quel serait votre regard sur cette décision ?

En % - Ensemble des Français



Sans-réponses : 1

## Fin du droit du sol à Mayotte : une décision pragmatique (64%) plutôt qu'une victoire idéologique du RN (35%)

Certaines personnalités affirment que cette proposition du gouvernement de supprimer le droit du sol à Mayotte est une victoire idéologique de Marine Le Pen et du Rassemblement National. Quel est votre opinion sur la situation ?

*En % - Ensemble des Français*

**Ce n'est pas une victoire idéologique de Marine Le Pen et du Rassemblement National, le gouvernement prend une mesure pragmatique uniquement pour Mayotte, adaptée à la situation actuelle**



**C'est une victoire idéologique de Marine Le Pen et du Rassemblement National, ils réclament cette mesure depuis plusieurs années**

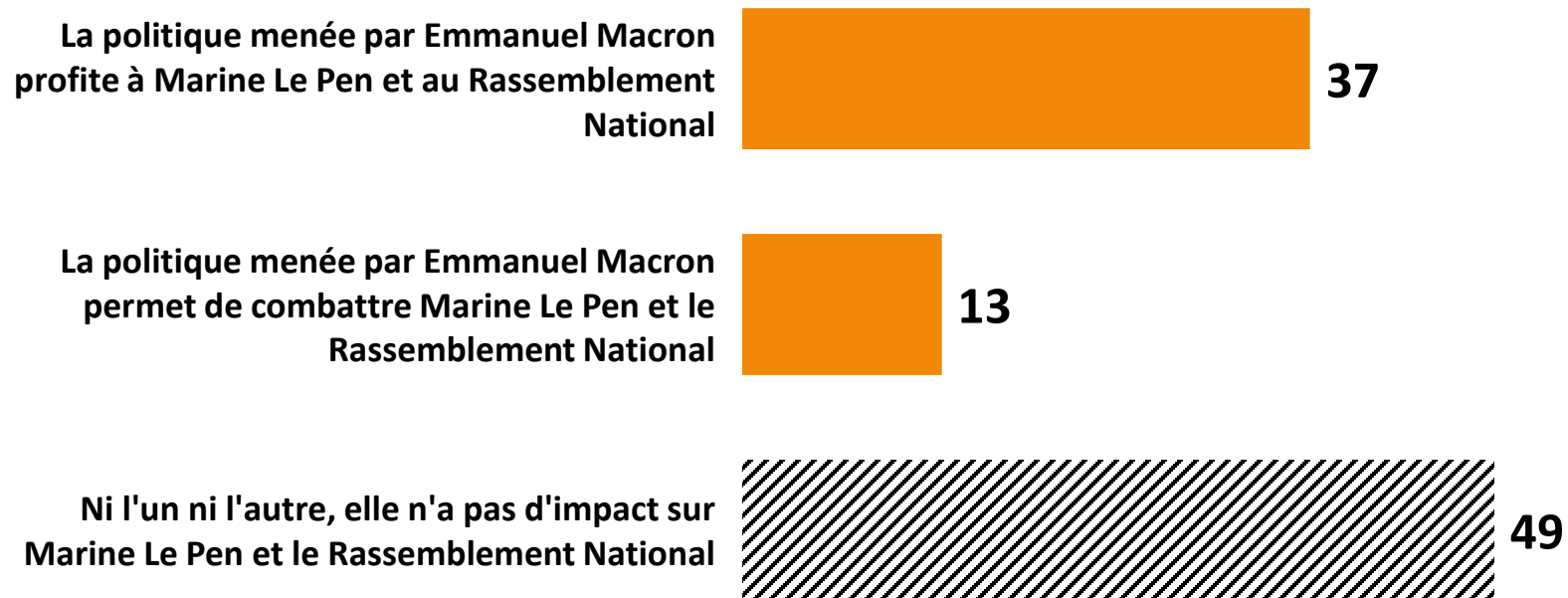


*Sans-réponses : 1*



# Politique d'Emmanuel Macron : le discours de l'exécutif d'une politique « anti-RN » ne convainc pas

De manière générale, que pensez-vous de la politique menée par Emmanuel Macron et la situation par rapport à Marine Le Pen et le Rassemblement National ?  
*En % - Ensemble des Français*



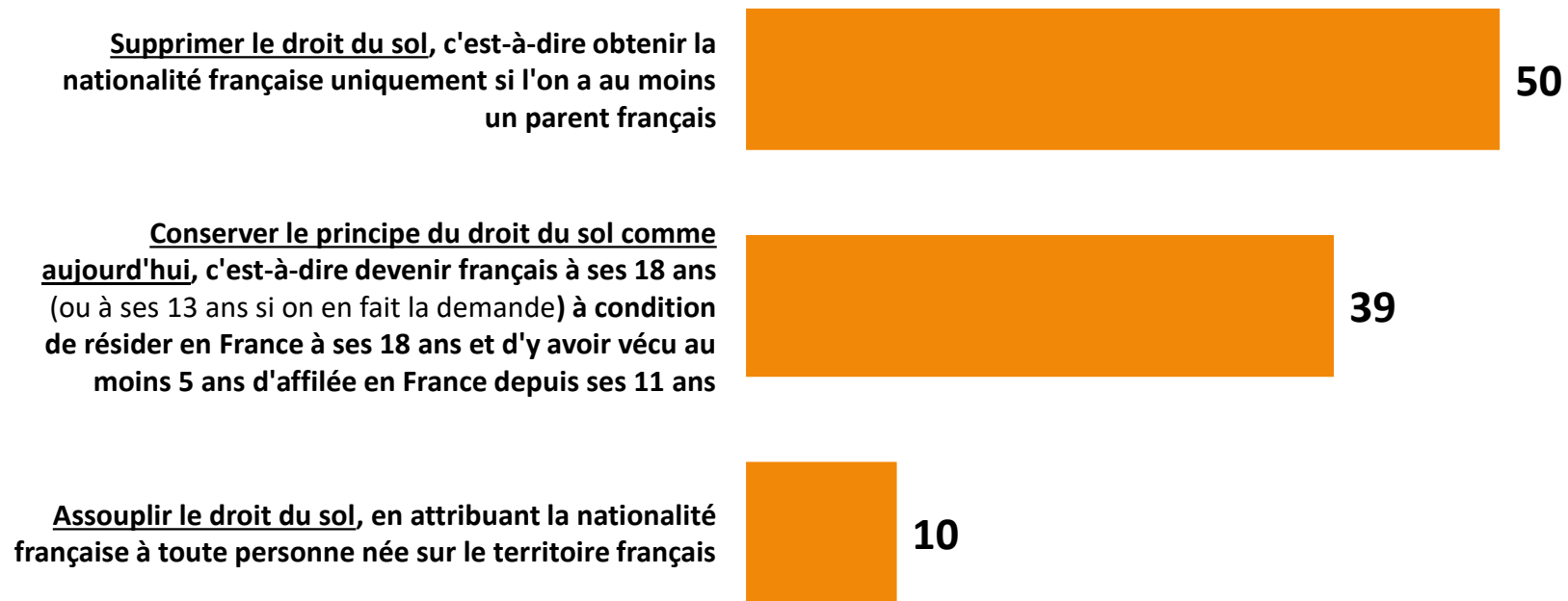
*Sans-réponses : 1*



# Proposition de généralisation de la suppression du sol à l'ensemble du territoire français : une opinion très divisée, de forts clivages politiques

Et concernant le reste de la France, quelle est votre opinion concernant le droit du sol ? Il faut...

En % - Ensemble des Français



Sans-réponses : 1

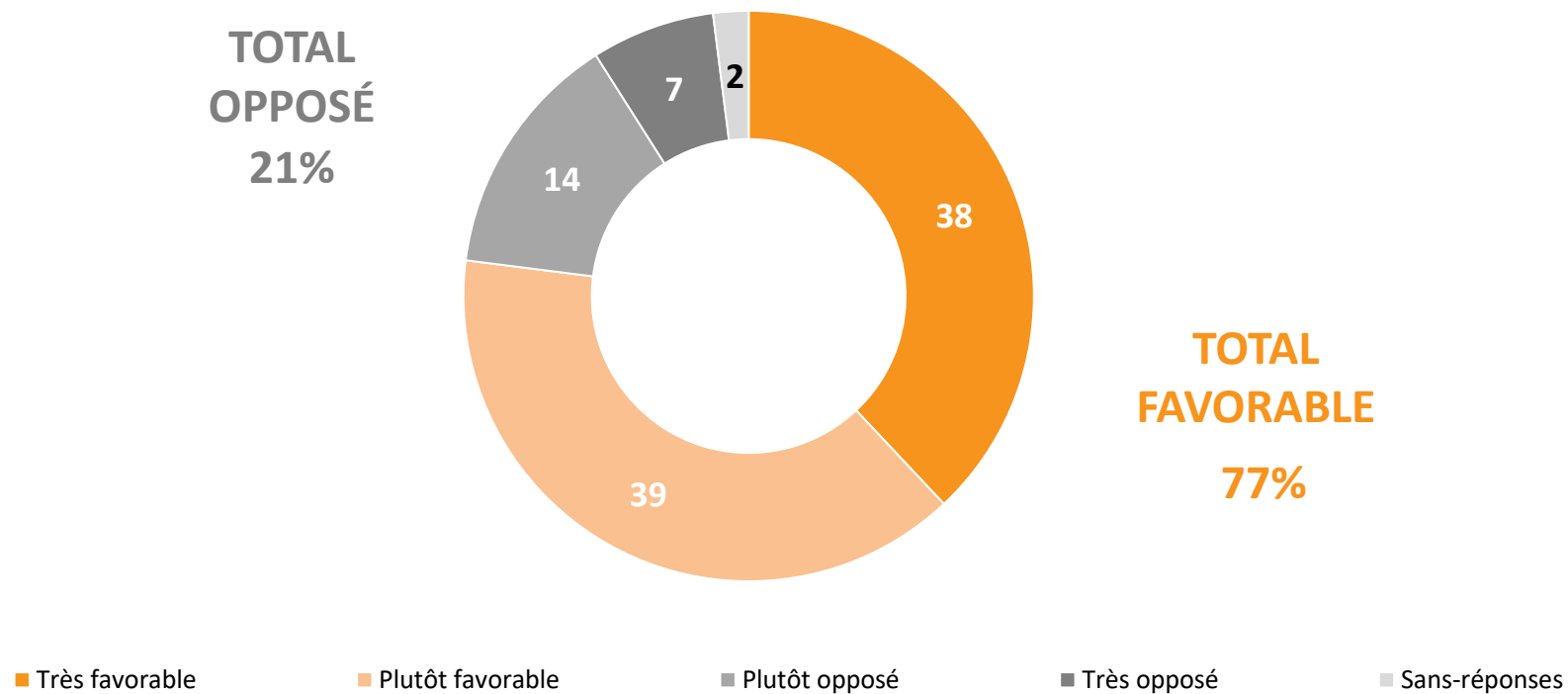
## Proposition LR de RIP sur une partie des mesures censurées de la loi Immigration : un soutien très majoritaire pour l'organisation du référendum (77%)

En janvier dernier, une partie de la loi « Immigration » votée en décembre a été censurée par le Conseil Constitutionnel, et ne s'appliquera donc pas. Le parti « Les Républicains » a proposé ce lundi de lancer une procédure de référendum d'initiative partagée (RIP), pour soumettre au vote des Français une partie des mesures censurées. Elles concernent notamment :

- L'instauration d'une "condition de durée de résidence" pour le versement de certaines prestations sociales à des étrangers en situation régulière
- La suppression de l'Aide médicale d'Etat (couverture maladie de certains soins pour les personnes ne disposant pas de titres de séjour, qui résident en France depuis au moins 3 mois et ne dépassent pas d'un plafond de ressources), avec la mise en place d'un dispositif plus restreint

Pour que le référendum ait lieu, la démarche doit d'abord obtenir la signature de 185 députés et sénateurs, être validé par le Conseil Constitutionnel, puis obtenir en 9 mois 5 millions de signatures des citoyens. **Vous personnellement, seriez-vous favorable ou opposé à l'organisation d'un référendum sur ces mesures ?**

En % - Ensemble des Français



# LES FRANÇAIS ET LA GRÈVE DES CONTRÔLEURS SNCF

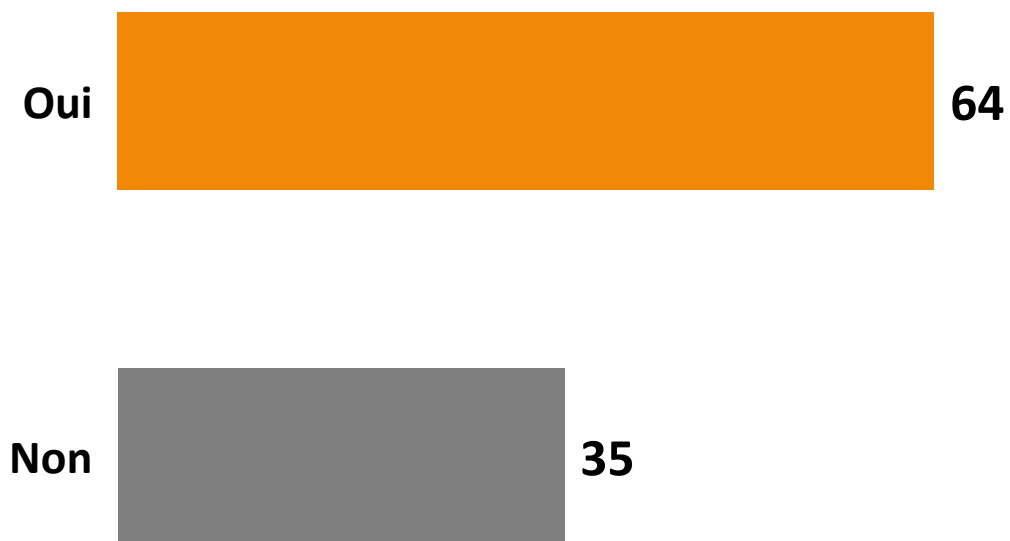
—



## Près de deux tiers des Français ont déjà entendu parler de la grève prévue ce week-end

Une grève a été annoncée à la SNCF par une partie des syndicats de contrôleurs, pour ce week-end (17/18 février). **En avez-vous entendu parler ?**

*En % - Ensemble des Français*



*Sans-réponses : 1*

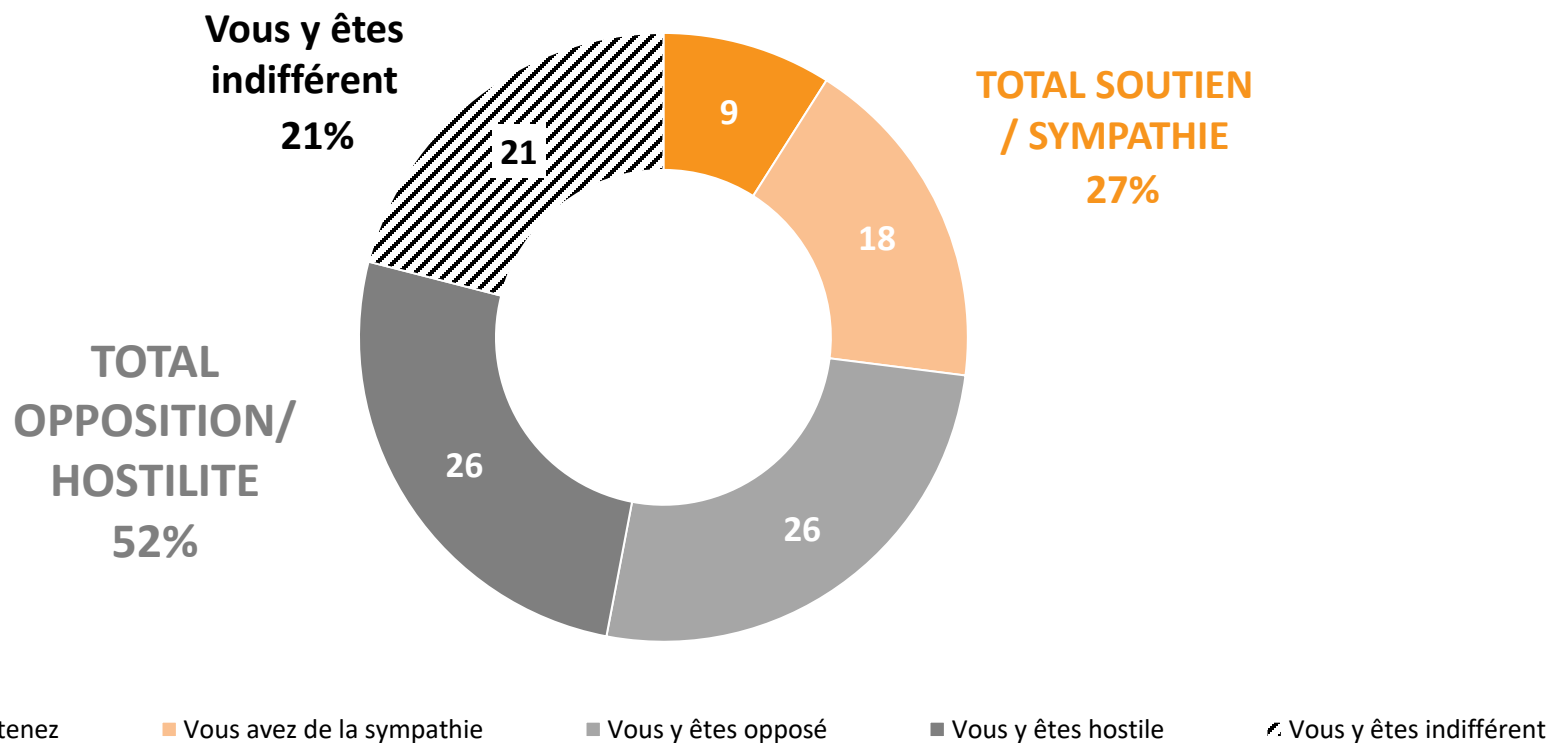




## Grèves des contrôleurs SNCF ce week-end : une opinion hostile

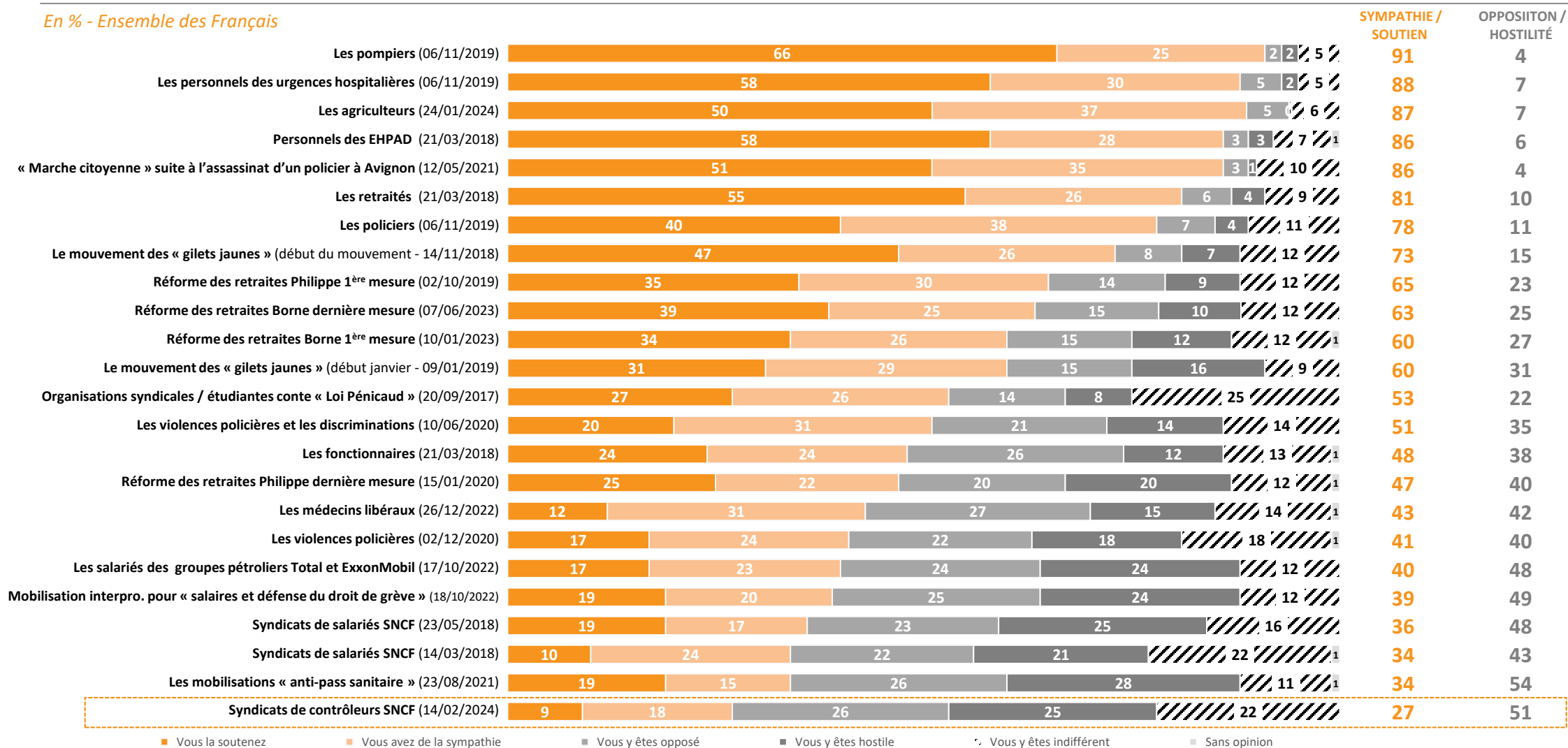
Une partie des syndicats de contrôleurs estime que la direction de la SNCF est en retard sur la mise en place de la présence de deux contrôleurs par TGV pour 2023 (reportée à 2025), le retard de la mise en place d'un système prenant en compte la pénibilité et permettant de partir plus tôt à la retraite (payé par la SNCF). Ils demandent également une augmentation de salaire de 150-200 € bruts/mois compte tenu des bons résultats financiers de la SNCF. La direction de la SNCF répond que la présence des deux contrôleurs par TGV est actuellement effective sur 87% des trains, et qu'elle le sera sur 100% des trains d'ici 2025. Par ailleurs, la SNCF indique qu'elle souhaite proposer des augmentations pour l'ensemble des agents (et pas uniquement les contrôleurs) : une prime de 400 € en mars liée aux bons résultats financiers de SNCF, une hausse de 100 €/mois minimum de l'indemnité de résidence pour les 77 000 agents résidant dans les zones en tension, et la promotion de 3 000 agents. Elle répond également que l'ensemble des agents avaient déjà touché une prime de 400 € en décembre et que les contrôleurs ont été augmentés "en moyenne de 500 euros mensuels" depuis deux ans. **Quelle est votre attitude à l'égard de cette mobilisation d'une partie des contrôleurs SNCF pour ce week-end (17/18 février) ?**

En % - Ensemble des Français



# Un niveau d'approbation très faible en comparaison des mobilisations mesurées ces dernières années

En % - Ensemble des Français

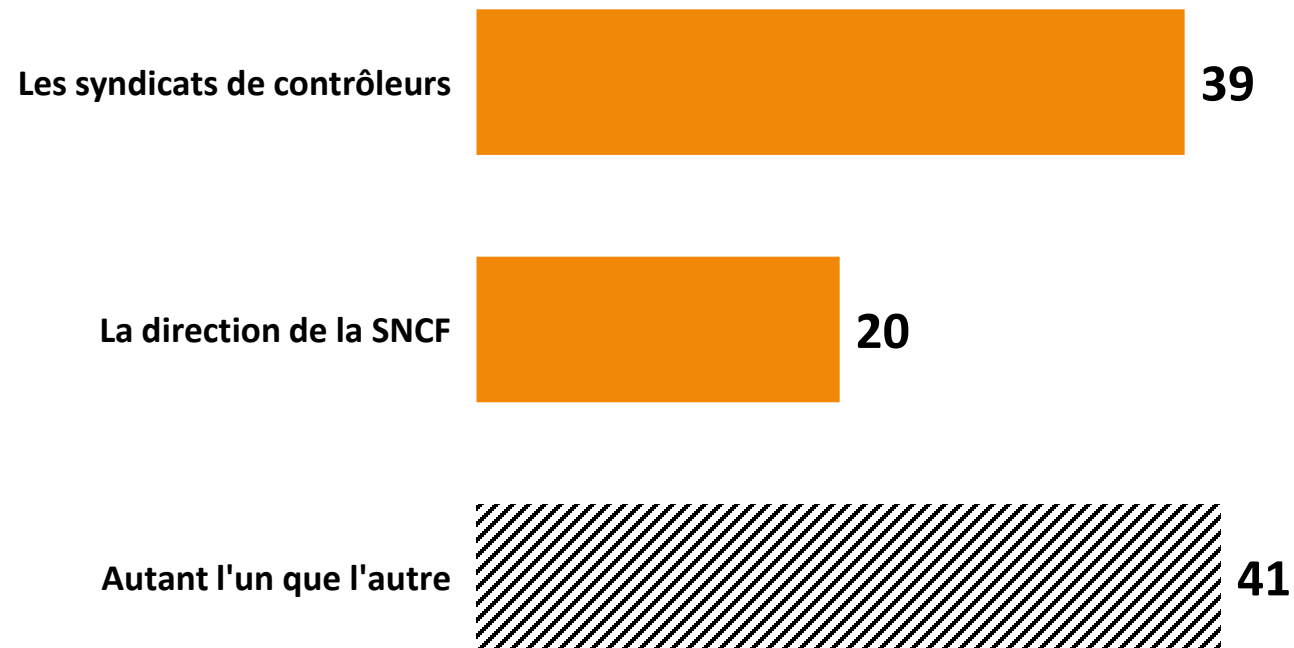


■ Vous la soutenez
 ■ Vous avez de la sympathie
 ■ Vous y êtes opposé
 ■ Vous y êtes hostile
 ■ Vous y êtes indifférent
 ■ Sans opinion

# A qui la faute entre syndicats et direction ? Une responsabilité partagée, mais des syndicats plutôt pointés du doigt

Selon vous, qui est responsable de ce conflit social ?

En % - Ensemble des Français



# Détail des résultats

## Par catégories sociodémographiques et professionnelles

*Vous personnellement, êtes-vous favorable ou opposé à la suppression du droit du sol à Mayotte ?*

En %	TOTAL FAVORABLE	Très favorable	Plutôt favorable	TOTAL OPPOSE	Plutôt opposé	Très opposé	Sans-réponses
<b>Total</b>	<b>75</b>	<b>38</b>	<b>37</b>	<b>24</b>	<b>17</b>	<b>7</b>	<b>1</b>
<b>SEXE DU REpondANT</b>							
Un homme	79	43	36	21	13	8	0
Une femme	71	33	38	28	21	7	1
<b>AGE DU REpondANT</b>							
18-24 ans	49	11	38	47	39	8	4
25-34 ans	69	30	39	31	21	10	0
35-49 ans	72	39	33	27	18	9	1
50-64 ans	77	43	34	23	15	8	0
65 ans et plus	89	48	41	11	8	3	0
<b>PROFESSION DU REpondANT</b>							
<b>ACTIFS</b>	<b>73</b>	<b>36</b>	<b>37</b>	<b>26</b>	<b>18</b>	<b>8</b>	<b>1</b>
Agric., artisan, comm.	62	38	24	38	28	10	0
<b>CSP+</b>	<b>72</b>	<b>38</b>	<b>34</b>	<b>28</b>	<b>18</b>	<b>10</b>	<b>0</b>
Cadres	74	39	35	26	18	8	0
Profession Intermédiaire	71	37	34	29	17	12	0
<b>CSP-</b>	<b>75</b>	<b>33</b>	<b>42</b>	<b>24</b>	<b>18</b>	<b>6</b>	<b>1</b>
Employé	68	29	39	30	24	6	2
Ouvrier	84	39	45	15	10	5	1
<b>INACTIFS</b>	<b>78</b>	<b>42</b>	<b>36</b>	<b>21</b>	<b>15</b>	<b>6</b>	<b>1</b>
Retraité	88	47	41	12	8	4	0
Autre inactif	55	30	25	42	30	12	3
<b>CATEGORIE D'AGGLOMERATION</b>							
<b>Communes rurales</b>	<b>75</b>	<b>36</b>	<b>39</b>	<b>24</b>	<b>20</b>	<b>4</b>	<b>1</b>
<b>Communes urb. de province</b>	<b>77</b>	<b>41</b>	<b>36</b>	<b>23</b>	<b>16</b>	<b>7</b>	<b>0</b>
De 2.000 à moins de 20.000 hab.	81	43	38	19	15	4	0
De 20.000 à moins de 100.000 hab.	77	35	42	23	15	8	0
100.000 hab. et plus	74	43	31	26	17	9	0
<b>Agglomération parisienne</b>	<b>68</b>	<b>31</b>	<b>37</b>	<b>31</b>	<b>19</b>	<b>12</b>	<b>1</b>
<b>REGION DE RESIDENCE (UDAS)</b>							
<b>Région Parisienne</b>	<b>68</b>	<b>31</b>	<b>37</b>	<b>31</b>	<b>20</b>	<b>11</b>	<b>1</b>
<b>Province</b>	<b>77</b>	<b>40</b>	<b>37</b>	<b>22</b>	<b>16</b>	<b>6</b>	<b>1</b>
Nord-Est	74	39	35	25	19	6	1
Nord-Ouest	78	35	43	21	14	7	1
Sud-Ouest	74	39	35	25	20	5	1
Sud Est	79	46	33	21	14	7	0

# Détail des résultats

## Par catégories politiques

*Vous personnellement, êtes-vous favorable ou opposé à la suppression du droit du sol à Mayotte ?*

En %	TOTAL FAVORABLE	Très favorable	Plutôt favorable	TOTAL OPPOSE	Plutôt opposé	Très opposé	Sans-réponses
<b>Total</b>	<b>75</b>	<b>38</b>	<b>37</b>	<b>24</b>	<b>17</b>	<b>7</b>	<b>1</b>
<b>PREFERENCE PARTISANE</b>							
<b>TOTAL GAUCHE</b>	<b>64</b>	<b>23</b>	<b>41</b>	<b>36</b>	<b>23</b>	<b>13</b>	<b>0</b>
La France insoumise (FI)	46	21	25	54	26	28	0
EELV / G.s	62	20	42	38	27	11	0
Le Parti Socialiste (PS)	75	24	51	25	18	7	0
<b>TOTAL LREM ET ALLIES</b>	<b>91</b>	<b>47</b>	<b>44</b>	<b>9</b>	<b>4</b>	<b>5</b>	<b>0</b>
La République en marche	95	52	43	5	3	2	0
<b>TOTAL DROITE</b>	<b>87</b>	<b>63</b>	<b>24</b>	<b>13</b>	<b>9</b>	<b>4</b>	<b>0</b>
Les Républicains	87	65	22	13	8	5	0
<b>TOTAL RN/R!</b>	<b>89</b>	<b>61</b>	<b>28</b>	<b>10</b>	<b>6</b>	<b>4</b>	<b>1</b>
Le Rassemblement National	89	60	29	10	6	4	1
Reconquête	100	82	18	0	0	0	0
<b>SANS PREFERENCE PARTISANE</b>	<b>70</b>	<b>31</b>	<b>39</b>	<b>29</b>	<b>22</b>	<b>7</b>	<b>1</b>
<b>VOTE PRESIDENTIELLE 2022 (1ER TOUR)</b>							
Jean-Luc MELENCHON	61	20	41	39	24	15	0
Yannick JADOT	68	30	38	32	25	7	0
Emmanuel MACRON	86	45	41	14	11	3	0
Valérie PECRESSE	89	54	35	11	9	2	0
Marine LE PEN	85	57	28	15	10	5	0
Eric ZEMMOUR	98	78	20	2	2	0	0
Abstention, vote blanc ou nul	67	27	40	31	25	6	2
<b>VOTE PRESIDENTIELLE 2022 (2ND TOUR)</b>							
Emmanuel MACRON	76	35	41	23	16	7	1
Marine LE PEN	86	56	30	13	9	4	1
Abstention, vote blanc ou nul	67	30	37	32	24	8	1

# Détail des résultats

## Par catégories sociodémographiques et professionnelles

Et pensez-vous que la suppression du droit du sol à Mayotte sera efficace ou pas efficace pour ... ?

En % - TOTAL EFFICACE	Lutter contre l'immigration clandestine à Mayotte	Lutter contre l'insécurité à Mayotte
<b>Total</b>	<b>67</b>	<b>55</b>
<b>SEXE DU REpondANT</b>		
Un homme	68	58
Une femme	67	54
<b>AGE DU REpondANT</b>		
18-24 ans	66	44
25-34 ans	66	53
35-49 ans	64	51
50-64 ans	66	58
65 ans et plus	71	65
<b>PROFESSION DU REpondANT</b>		
<b>ACTIFS</b>	<b>67</b>	<b>53</b>
Agric., artisan, comm.	81	71
<b>CSP+</b>	<b>62</b>	<b>47</b>
Cadres	63	43
Profession Intermédiaire	62	49
<b>CSP-</b>	<b>68</b>	<b>56</b>
Employé	66	53
Ouvrier	71	62
<b>INACTIFS</b>	<b>67</b>	<b>60</b>
Retraité	71	65
Autre inactif	60	47
<b>CATEGORIE D'AGGLOMERATION</b>		
<b>Communes rurales</b>	<b>63</b>	<b>56</b>
<b>Communes urb. de province</b>	<b>69</b>	<b>58</b>
De 2.000 à moins de 20.000 hab.	70	58
De 20.000 à moins de 100.000 hab.	72	63
100.000 hab. et plus	67	55
<b>Agglomération parisienne</b>	<b>66</b>	<b>49</b>
<b>REGION DE RESIDENCE (UDAS)</b>		
<b>Région Parisienne</b>	<b>66</b>	<b>50</b>
<b>Province</b>	<b>67</b>	<b>57</b>
Nord-Est	67	58
Nord-Ouest	61	53
Sud-Ouest	68	57
Sud Est	73	61

# Détail des résultats

## Par catégories politiques

Et pensez-vous que la suppression du droit du sol à Mayotte sera efficace ou pas efficace pour ... ?

En % - TOTAL EFFICACE	Lutter contre l'immigration clandestine à Mayotte	Lutter contre l'insécurité à Mayotte
<b>Total</b>	<b>67</b>	<b>55</b>
<b>PREFERENCE PARTISANE</b>		
<b>TOTAL GAUCHE</b>	<b>53</b>	<b>41</b>
La France insoumise (FI)	43	33
EELV / G.s	56	32
Le Parti Socialiste (PS)	54	48
<b>TOTAL LREM ET ALLIES</b>	<b>82</b>	<b>74</b>
La République en marche	87	82
<b>TOTAL DROITE</b>	<b>74</b>	<b>65</b>
Les Républicains	77	65
<b>TOTAL RN/R!</b>	<b>79</b>	<b>74</b>
Le Rassemblement National	83	75
Reconquête	47	76
<b>SANS PREFERENCE PARTISANE</b>	<b>66</b>	<b>51</b>
<b>VOTE PRESIDENTIELLE 2022 (1ER TOUR)</b>		
Jean-Luc MELENCHON	47	40
Yannick JADOT	66	47
Emmanuel MACRON	77	66
Valérie PECRESSE	80	66
Marine LE PEN	78	68
Eric ZEMMOUR	78	78
Abstention, vote blanc ou nul	64	49
<b>VOTE PRESIDENTIELLE 2022 (2ND TOUR)</b>		
Emmanuel MACRON	67	55
Marine LE PEN	77	72
Abstention, vote blanc ou nul	59	45

# Détail des résultats

## Par catégories sociodémographiques et professionnelles

Si la révision constitutionnelle était adoptée et donc que le Code Civil (qui date de 1804) et la Constitution étaient modifiés pour mettre fin au droit du sol à Mayotte (département français), quel serait votre regard sur cette décision ?

En %	Cela ne me pose aucun problème que la France prenne ce type de décision, je ne vois pas de raison de s'y opposer	Ce n'est pas idéal, mais la situation à Mayotte ne laisse pas le choix	Cela me pose un problème que la France prenne ce type de décision, le droit du sol fait partie des principes fondamentaux de la République Française	Sans-réponses
<b>Total</b>	<b>43</b>	<b>36</b>	<b>20</b>	<b>1</b>
<b>SEXE DU REpondANT</b>				
Un homme	47	34	18	1
Une femme	39	38	22	1
<b>AGE DU REpondANT</b>				
18-24 ans	21	44	29	6
25-34 ans	42	34	24	0
35-49 ans	40	34	25	1
50-64 ans	47	35	18	0
65 ans et plus	50	37	12	1
<b>PROFESSION DU REpondANT</b>				
<b>ACTIFS</b>	<b>41</b>	<b>37</b>	<b>22</b>	<b>0</b>
Agric., artisan, comm.	42	29	29	0
<b>CSP+</b>	<b>39</b>	<b>36</b>	<b>25</b>	<b>0</b>
Cadres	35	40	25	0
Profession Intermédiaire	41	34	25	0
<b>CSP-</b>	<b>42</b>	<b>38</b>	<b>19</b>	<b>1</b>
Employé	36	40	23	1
Ouvrier	51	36	13	0
<b>INACTIFS</b>	<b>45</b>	<b>36</b>	<b>17</b>	<b>2</b>
Retraité	48	39	13	0
Autre inactif	39	28	28	5
<b>CATEGORIE D'AGGLOMERATION</b>				
<b>Communes rurales</b>	<b>42</b>	<b>35</b>	<b>22</b>	<b>1</b>
<b>Communes urb. de province</b>	<b>47</b>	<b>36</b>	<b>17</b>	<b>0</b>
De 2.000 à moins de 20.000 hab.	46	39	15	0
De 20.000 à moins de 100.000 hab.	53	34	13	0
100.000 hab. et plus	44	35	20	1
<b>Agglomération parisienne</b>	<b>29</b>	<b>39</b>	<b>29</b>	<b>3</b>
<b>REGION DE RESIDENCE (UDAS)</b>				
<b>Région Parisienne</b>	<b>31</b>	<b>40</b>	<b>27</b>	<b>2</b>
<b>Province</b>	<b>45</b>	<b>35</b>	<b>19</b>	<b>1</b>
Nord-Est	49	33	18	0
Nord-Ouest	40	39	20	1
Sud-Ouest	53	22	22	3
Sud Est	44	39	17	0



# Détail des résultats

## Par catégories politiques

Si la révision constitutionnelle était adoptée et donc que le Code Civil (qui date de 1804) et la Constitution étaient modifiés pour mettre fin au droit du sol à Mayotte (département français), quel serait votre regard sur cette décision ?

En %	Cela ne me pose aucun problème que la France prenne ce type de décision, je ne vois pas de raison de s'y opposer	Ce n'est pas idéal, mais la situation à Mayotte ne laisse pas le choix	Cela me pose un problème que la France prenne ce type de décision, le droit du sol fait partie des principes fondamentaux de la République Française	Sans-réponses
<b>Total</b>	<b>43</b>	<b>36</b>	<b>20</b>	<b>1</b>
<b>PREFERENCE PARTISANE</b>				
<b>TOTAL GAUCHE</b>	<b>24</b>	<b>38</b>	<b>38</b>	<b>0</b>
La France insoumise (FI)	28	16	56	0
EELV / G.s	22	40	38	0
Le Parti Socialiste (PS)	18	52	30	0
<b>TOTAL LREM ET ALLIES</b>	<b>48</b>	<b>43</b>	<b>8</b>	<b>1</b>
La République en marche	52	42	6	0
<b>TOTAL DROITE</b>	<b>62</b>	<b>24</b>	<b>14</b>	<b>0</b>
Les Républicains	64	23	13	0
<b>TOTAL RN/R!</b>	<b>67</b>	<b>26</b>	<b>7</b>	<b>0</b>
Le Rassemblement National	65	29	6	0
Reconquête	83	0	17	0
<b>SANS PREFERENCE PARTISANE</b>	<b>38</b>	<b>40</b>	<b>20</b>	<b>2</b>
<b>VOTE PRESIDENTIELLE 2022 (1ER TOUR)</b>				
Jean-Luc MELENCHON	25	33	42	0
Yannick JADOT	23	47	30	0
Emmanuel MACRON	48	40	12	0
Valérie PECRESSE	66	26	8	0
Marine LE PEN	63	25	12	0
Eric ZEMMOUR	82	9	9	0
Abstention, vote blanc ou nul	34	43	20	3
<b>VOTE PRESIDENTIELLE 2022 (2ND TOUR)</b>				
Emmanuel MACRON	37	40	22	1
Marine LE PEN	62	28	10	0
Abstention, vote blanc ou nul	36	36	26	2

# Détail des résultats

## Par catégories sociodémographiques et professionnelles

Certaines personnalités affirment que cette proposition du gouvernement de supprimer le droit du sol à Mayotte est une victoire idéologique de Marine Le Pen et du Rassemblement National. Quel est votre opinion sur la situation ?

En %	Ce n'est pas une victoire idéologique de Marine Le Pen et du Rassemblement National, le gouvernement prend une mesure pragmatique uniquement pour Mayotte, adaptée à la situation actuelle	C'est une victoire idéologique de Marine Le Pen et du Rassemblement National, ils réclament cette mesure depuis plusieurs années	Sans-réponses
<b>Total</b>	<b>64</b>	<b>35</b>	<b>1</b>
<b>SEXE DU REpondANT</b>			
Un homme	66	34	0
Une femme	63	35	2
<b>AGE DU REpondANT</b>			
18-24 ans	52	43	5
25-34 ans	60	40	0
35-49 ans	65	34	1
50-64 ans	67	32	1
65 ans et plus	68	31	1
<b>PROFESSION DU REpondANT</b>			
<b>ACTIFS</b>	<b>64</b>	<b>35</b>	<b>1</b>
Agric., artisan, comm.	68	32	0
<b>CSP+</b>	<b>66</b>	<b>34</b>	<b>0</b>
Cadres	64	36	0
Profession Intermédiaire	68	32	0
<b>CSP-</b>	<b>62</b>	<b>37</b>	<b>1</b>
Employé	59	39	2
Ouvrier	65	35	0
<b>INACTIFS</b>	<b>64</b>	<b>34</b>	<b>2</b>
Retraité	67	32	1
Autre inactif	59	36	5
<b>CATEGORIE D'AGGLOMERATION</b>			
<b>Communes rurales</b>	<b>56</b>	<b>42</b>	<b>2</b>
<b>Communes urb. de province</b>	<b>67</b>	<b>32</b>	<b>1</b>
De 2.000 à moins de 20.000 hab.	62	38	0
De 20.000 à moins de 100.000 hab.	71	29	0
100.000 hab. et plus	68	30	2
<b>Agglomération parisienne</b>	<b>65</b>	<b>33</b>	<b>2</b>
<b>REGION DE RESIDENCE (UDAS)</b>			
<b>Région Parisienne</b>	<b>65</b>	<b>33</b>	<b>2</b>
<b>Province</b>	<b>64</b>	<b>35</b>	<b>1</b>
Nord-Est	67	32	1
Nord-Ouest	62	37	1
Sud-Ouest	61	37	2
Sud Est	64	34	2

# Détail des résultats

## Par catégories politiques

Certaines personnalités affirment que cette proposition du gouvernement de supprimer le droit du sol à Mayotte est une victoire idéologique de Marine Le Pen et du Rassemblement National. Quel est votre opinion sur la situation ?

En %	Ce n'est pas une victoire idéologique de Marine Le Pen et du Rassemblement National, le gouvernement prend une mesure pragmatique uniquement pour Mayotte, adaptée à la situation actuelle	C'est une victoire idéologique de Marine Le Pen et du Rassemblement National, ils réclament cette mesure depuis plusieurs années	Sans-réponses
<b>Total</b>	<b>64</b>	<b>35</b>	<b>1</b>
<b>PREFERENCE PARTISANE</b>			
<b>TOTAL GAUCHE</b>	<b>53</b>	<b>46</b>	<b>1</b>
La France insoumise (FI)	43	57	0
EELV / G.s	54	46	0
Le Parti Socialiste (PS)	57	40	3
<b>TOTAL LREM ET ALLIES</b>	<b>85</b>	<b>15</b>	<b>0</b>
La République en marche	89	11	0
<b>TOTAL DROITE</b>	<b>78</b>	<b>18</b>	<b>4</b>
Les Républicains	75	21	4
<b>TOTAL RN/R!</b>	<b>47</b>	<b>53</b>	<b>0</b>
Le Rassemblement National	48	52	0
Reconquête	32	68	0
<b>SANS PREFERENCE PARTISANE</b>	<b>70</b>	<b>28</b>	<b>2</b>
<b>VOTE PRESIDENTIELLE 2022 (1ER TOUR)</b>			
Jean-Luc MELENCHON	48	51	1
Yannick JADOT	59	41	0
Emmanuel MACRON	79	20	1
Valérie PECRESSE	76	24	0
Marine LE PEN	57	43	0
Eric ZEMMOUR	48	52	0
Abstention, vote blanc ou nul	70	27	3
<b>VOTE PRESIDENTIELLE 2022 (2ND TOUR)</b>			
Emmanuel MACRON	72	27	1
Marine LE PEN	54	45	1
Abstention, vote blanc ou nul	62	36	2

# Détail des résultats

## Par catégories sociodémographiques et professionnelles

De manière générale, que pensez-vous de la politique menée par Emmanuel Macron et la situation par rapport à Marine Le Pen et le Rassemblement National ?

En %	La politique menée par Emmanuel Macron profite à Marine Le Pen et au Rassemblement National	La politique menée par Emmanuel Macron permet de combattre Marine Le Pen et le Rassemblement National	!Ni l'un ni l'autre, elle n'a pas d'impact sur Marine Le Pen et le Rassemblement National	Sans-réponses
<b>Total</b>	<b>37</b>	<b>13</b>	<b>49</b>	<b>1</b>
<b>SEXE DU REpondANT</b>				
Un homme	41	14	44	1
Une femme	35	10	54	1
<b>AGE DU REpondANT</b>				
18-24 ans	42	14	42	2
25-34 ans	35	14	49	2
35-49 ans	35	8	55	2
50-64 ans	36	12	51	1
65 ans et plus	40	16	44	0
<b>PROFESSION DU REpondANT</b>				
<b>ACTIFS</b>	<b>36</b>	<b>9</b>	<b>53</b>	<b>2</b>
Agric., artisan, comm.	44	7	49	0
<b>CSP+</b>	<b>38</b>	<b>10</b>	<b>51</b>	<b>1</b>
Cadres	35	11	53	1
Profession Intermédiaire	40	9	50	1
<b>CSP-</b>	<b>34</b>	<b>9</b>	<b>55</b>	<b>2</b>
Employé	36	10	52	2
Ouvrier	32	8	58	2
<b>INACTIFS</b>	<b>39</b>	<b>17</b>	<b>44</b>	<b>0</b>
Retraité	40	16	44	0
Autre inactif	37	17	44	2
<b>CATEGORIE D'AGGLOMERATION</b>				
Communes rurales	43	9	47	1
Communes urb. de province	35	14	50	1
De 2.000 à moins de 20.000 hab.	35	12	52	1
De 20.000 à moins de 100.000 hab.	34	12	54	0
100.000 hab. et plus	36	16	47	1
Agglomération parisienne	37	12	49	2
<b>REGION DE RESIDENCE (UDAS)</b>				
Région Parisienne	35	12	51	2
Province	38	12	49	1
Nord-Est	34	12	53	1
Nord-Ouest	38	9	52	1
Sud-Ouest	39	7	52	2
Sud Est	40	18	42	0

# Détail des résultats

## Par catégories politiques

De manière générale, que pensez-vous de la politique menée par Emmanuel Macron et la situation par rapport à Marine Le Pen et la Rassemblement National ?

En %	La politique menée par Emmanuel Macron profite à Marine Le Pen et au Rassemblement National	La politique menée par Emmanuel Macron permet de combattre Marine Le Pen et le Rassemblement National	!Ni l'un ni l'autre, elle n'a pas d'impact sur Marine Le Pen et le Rassemblement National	Sans-réponses
<b>Total</b>	<b>37</b>	<b>13</b>	<b>49</b>	<b>1</b>
<b>PREFERENCE PARTISANE</b>				
<b>TOTAL GAUCHE</b>	<b>49</b>	<b>13</b>	<b>37</b>	<b>1</b>
La France insoumise (FI)	54	19	26	1
EELV / G.s	45	12	43	0
Le Parti Socialiste (PS)	41	11	47	1
<b>TOTAL LREM ET ALLIES</b>	<b>20</b>	<b>36</b>	<b>44</b>	<b>0</b>
La République en marche	12	44	44	0
<b>TOTAL DROITE</b>	<b>42</b>	<b>24</b>	<b>34</b>	<b>0</b>
Les Républicains	42	23	35	0
<b>TOTAL RN/R!</b>	<b>50</b>	<b>4</b>	<b>45</b>	<b>1</b>
Le Rassemblement National	49	4	47	0
Reconquête	61	10	23	6
<b>SANS PREFERENCE PARTISANE</b>	<b>29</b>	<b>8</b>	<b>61</b>	<b>2</b>
<b>VOTE PRESIDENTIELLE 2022 (1ER TOUR)</b>				
Jean-Luc MELENCHON	57	10	33	0
Yannick JADOT	40	9	51	0
Emmanuel MACRON	22	29	49	0
Valérie PECRESSE	35	20	45	0
Marine LE PEN	44	5	50	1
Eric ZEMMOUR	61	7	29	3
Abstention, vote blanc ou nul	27	9	62	2
<b>VOTE PRESIDENTIELLE 2022 (2ND TOUR)</b>				
Emmanuel MACRON	34	20	46	0
Marine LE PEN	44	8	46	2
Abstention, vote blanc ou nul	37	7	54	2

# Détail des résultats

## Par catégories sociodémographiques et professionnelles

Et concernant le reste de la France, quelle est votre opinion concernant le droit du sol ? Il faut...

En %	Supprimer le droit du sol, c'est-à-dire obtenir la nationalité française uniquement si l'on a au moins un parent français	Conserver le principe du droit du sol comme aujourd'hui, c'est-à-dire devenir français à ses 18 ans (ou à ses 13 ans si on en fait la demande) à condition de résider en France à ses 18 ans et d'y avoir vécu au moins 5 ans d'affilée en France depuis ses 11 ans	Assouplir le droit du sol, en attribuant la nationalité française à toute personne née sur le territoire français	Sans-réponses
<b>Total</b>	<b>50</b>	<b>39</b>	<b>10</b>	<b>1</b>
<b>SEXE DU REpondANT</b>				
Un homme	53	38	9	0
Une femme	47	40	11	2
<b>AGE DU REpondANT</b>				
18-24 ans	20	60	16	4
25-34 ans	49	37	14	0
35-49 ans	46	41	12	1
50-64 ans	56	34	10	0
65 ans et plus	59	36	4	1
<b>PROFESSION DU REpondANT</b>				
<b>ACTIFS</b>	<b>48</b>	<b>41</b>	<b>10</b>	<b>1</b>
Agric., artisan, comm.	45	36	19	0
<b>CSP+</b>	<b>46</b>	<b>47</b>	<b>7</b>	<b>0</b>
Cadres	41	49	10	0
Profession Intermédiaire	49	46	5	0
<b>CSP-</b>	<b>51</b>	<b>36</b>	<b>12</b>	<b>1</b>
Employé	47	40	11	2
Ouvrier	58	30	12	0
<b>INACTIFS</b>	<b>51</b>	<b>37</b>	<b>10</b>	<b>2</b>
Retraité	58	35	6	1
Autre inactif	35	43	18	4
<b>CATEGORIE D'AGGLOMERATION</b>				
<b>Communes rurales</b>	<b>49</b>	<b>40</b>	<b>9</b>	<b>2</b>
<b>Communes urb. de province</b>	<b>52</b>	<b>38</b>	<b>9</b>	<b>1</b>
De 2.000 à moins de 20.000 hab.	60	31	9	0
De 20.000 à moins de 100.000 hab.	59	35	6	0
100.000 hab. et plus	44	43	12	1
<b>Agglomération parisienne</b>	<b>40</b>	<b>44</b>	<b>14</b>	<b>2</b>
<b>REGION DE RESIDENCE (UDAS)</b>				
<b>Région Parisienne</b>	<b>43</b>	<b>43</b>	<b>13</b>	<b>1</b>
<b>Province</b>	<b>51</b>	<b>39</b>	<b>9</b>	<b>1</b>
Nord-Est	51	39	9	1
Nord-Ouest	52	36	10	2
Sud-Ouest	45	40	14	1
Sud Est	53	39	8	0

# Détail des résultats

## Par catégories politiques

Et concernant le reste de la France, quelle est votre opinion concernant le droit du sol ? Il faut...

En %	Supprimer le droit du sol, c'est-à-dire obtenir la nationalité française uniquement si l'on a au moins un parent français	Conserver le principe du droit du sol comme aujourd'hui, c'est-à-dire devenir français à ses 18 ans (ou à ses 13 ans si on en fait la demande) à condition de résider en France à ses 18 ans et d'y avoir vécu au moins 5 ans d'affilée en France depuis ses 11 ans	Assouplir le droit du sol, en attribuant la nationalité française à toute personne née sur le territoire français	Sans-réponses
<b>Total</b>	<b>50</b>	<b>39</b>	<b>10</b>	<b>1</b>
<b>PREFERENCE PARTISANE</b>				
<b>TOTAL GAUCHE</b>	<b>28</b>	<b>62</b>	<b>9</b>	<b>1</b>
La France insoumise (FI)	23	56	21	0
EELV / G.s	22	74	4	0
Le Parti Socialiste (PS)	29	60	8	3
<b>TOTAL LREM ET ALLIES</b>	<b>46</b>	<b>51</b>	<b>3</b>	<b>0</b>
La République en marche	52	46	2	0
<b>TOTAL DROITE</b>	<b>71</b>	<b>27</b>	<b>2</b>	<b>0</b>
Les Républicains	69	28	2	1
<b>TOTAL RN/R!</b>	<b>79</b>	<b>16</b>	<b>5</b>	<b>0</b>
Le Rassemblement National	79	16	4	1
Reconquête	84	6	10	0
<b>SANS PREFERENCE PARTISANE</b>	<b>45</b>	<b>38</b>	<b>15</b>	<b>2</b>
<b>VOTE PRESIDENTIELLE 2022 (1ER TOUR)</b>				
Jean-Luc MELENCHON	27	59	12	2
Yannick JADOT	25	69	6	0
Emmanuel MACRON	49	46	5	0
Valérie PECRESSE	60	39	0	1
Marine LE PEN	76	18	5	1
Eric ZEMMOUR	93	0	7	0
Abstention, vote blanc ou nul	43	41	14	2
<b>VOTE PRESIDENTIELLE 2022 (2ND TOUR)</b>				
Emmanuel MACRON	38	53	8	1
Marine LE PEN	74	20	5	1
Abstention, vote blanc ou nul	47	41	11	1

# Détail des résultats

## Par catégories sociodémographiques et professionnelles

Vous personnellement, seriez-vous favorable ou opposé à l'organisation d'un référendum sur ces mesures ?

En %	TOTAL FAVORABLE	Très favorable	Plutôt favorable	TOTAL OPPOSE	Plutôt opposé	Très opposé	Sans-réponses
<b>Total</b>	<b>77</b>	<b>38</b>	<b>39</b>	<b>21</b>	<b>14</b>	<b>7</b>	<b>2</b>
<b>SEXE DU REpondANT</b>							
Un homme	77	40	37	22	13	9	1
Une femme	78	36	42	20	14	6	2
<b>AGE DU REpondANT</b>							
18-24 ans	67	23	44	24	20	4	9
25-34 ans	77	36	41	22	19	3	1
35-49 ans	81	40	41	18	12	6	1
50-64 ans	78	44	34	21	10	11	1
65 ans et plus	78	38	40	22	14	8	0
<b>PROFESSION DU REpondANT</b>							
<b>ACTIFS</b>	<b>79</b>	<b>40</b>	<b>39</b>	<b>20</b>	<b>13</b>	<b>7</b>	<b>1</b>
Agric., artisan, comm.	80	58	22	20	11	9	0
<b>CSP+</b>	<b>77</b>	<b>40</b>	<b>37</b>	<b>23</b>	<b>13</b>	<b>10</b>	<b>0</b>
Cadres	75	39	36	24	15	9	1
Profession Intermédiaire	78	40	38	22	11	11	0
<b>CSP-</b>	<b>81</b>	<b>37</b>	<b>44</b>	<b>18</b>	<b>14</b>	<b>4</b>	<b>1</b>
Employé	75	36	39	23	18	5	2
Ouvrier	88	39	49	11	10	1	1
<b>INACTIFS</b>	<b>75</b>	<b>36</b>	<b>39</b>	<b>22</b>	<b>14</b>	<b>8</b>	<b>3</b>
Retraité	77	38	39	23	15	8	0
Autre inactif	69	31	38	23	15	8	8
<b>CATEGORIE D'AGGLOMERATION</b>							
<b>Communes rurales</b>	<b>82</b>	<b>42</b>	<b>40</b>	<b>17</b>	<b>11</b>	<b>6</b>	<b>1</b>
<b>Communes urb. de province</b>	<b>78</b>	<b>40</b>	<b>38</b>	<b>21</b>	<b>14</b>	<b>7</b>	<b>1</b>
De 2.000 à moins de 20.000 hab.	80	41	39	19	15	4	1
De 20.000 à moins de 100.000 hab.	78	39	39	22	14	8	0
100.000 hab. et plus	76	39	37	22	12	10	2
<b>Agglomération parisienne</b>	<b>70</b>	<b>28</b>	<b>42</b>	<b>28</b>	<b>19</b>	<b>9</b>	<b>2</b>
<b>REGION DE RESIDENCE (UDAS)</b>							
<b>Région Parisienne</b>	<b>71</b>	<b>28</b>	<b>43</b>	<b>27</b>	<b>19</b>	<b>8</b>	<b>2</b>
<b>Province</b>	<b>79</b>	<b>41</b>	<b>38</b>	<b>20</b>	<b>13</b>	<b>7</b>	<b>1</b>
Nord-Est	83	40	43	16	9	7	1
Nord-Ouest	74	34	40	24	16	8	2
Sud-Ouest	79	49	30	18	12	6	3
Sud Est	79	42	37	21	14	7	0



# Détail des résultats

## Par catégories politiques

*Vous personnellement, seriez-vous favorable ou opposé à l'organisation d'un référendum sur ces mesures ?*

En %	TOTAL FAVORABLE	Très favorable	Plutôt favorable	TOTAL OPPOSE	Plutôt opposé	Très opposé	Sans-réponses
<b>Total</b>	<b>77</b>	<b>38</b>	<b>39</b>	<b>21</b>	<b>14</b>	<b>7</b>	<b>2</b>
<b>PREFERENCE PARTISANE</b>							
<b>TOTAL GAUCHE</b>	<b>65</b>	<b>24</b>	<b>41</b>	<b>35</b>	<b>19</b>	<b>16</b>	<b>0</b>
La France insoumise (FI)	64	32	32	35	17	18	1
EELV / G.s	65	19	46	34	19	15	1
Le Parti Socialiste (PS)	66	24	42	34	22	12	0
<b>TOTAL LREM ET ALLIES</b>	<b>68</b>	<b>27</b>	<b>41</b>	<b>32</b>	<b>21</b>	<b>11</b>	<b>0</b>
La République en marche	68	26	42	32	23	9	0
<b>TOTAL DROITE</b>	<b>86</b>	<b>50</b>	<b>36</b>	<b>12</b>	<b>9</b>	<b>3</b>	<b>2</b>
Les Républicains	87	54	33	11	7	4	2
<b>TOTAL RN/R!</b>	<b>95</b>	<b>74</b>	<b>21</b>	<b>3</b>	<b>3</b>	<b>0</b>	<b>1</b>
Le Rassemblement National	95	73	22	4	4	0	1
Reconquête	100	87	13	0	0	0	0
<b>SANS PREFERENCE PARTISANE</b>	<b>76</b>	<b>30</b>	<b>46</b>	<b>22</b>	<b>16</b>	<b>6</b>	<b>2</b>
<b>VOTE PRESIDENTIELLE 2022 (1ER TOUR)</b>							
Jean-Luc MELENCHON	62	30	32	38	21	17	0
Yannick JADOT	77	37	40	23	14	9	0
Emmanuel MACRON	76	29	47	23	17	6	1
Valérie PECRESSE	90	46	44	10	6	4	0
Marine LE PEN	92	66	26	6	5	1	2
Eric ZEMMOUR	92	77	15	8	6	2	0
Abstention, vote blanc ou nul	77	30	47	20	15	5	3
<b>VOTE PRESIDENTIELLE 2022 (2ND TOUR)</b>							
Emmanuel MACRON	72	30	42	27	16	11	1
Marine LE PEN	92	66	26	7	6	1	1
Abstention, vote blanc ou nul	73	30	43	25	16	9	2

# Détail des résultats

## Par catégories sociodémographiques et professionnelles

Une grève a été annoncée à la SNCF par une partie des syndicats de contrôleurs, pour ce week-end (17/18 février). En avez-vous entendu parler ?

En %	Oui	Non	Sans-réponses
<b>Total</b>	<b>64</b>	<b>35</b>	<b>1</b>
<b>SEXE DU REpondANT</b>			
Un homme	66	33	1
Une femme	63	36	1
<b>AGE DU REpondANT</b>			
18-24 ans	38	60	2
25-34 ans	50	49	1
35-49 ans	61	39	0
50-64 ans	71	29	0
65 ans et plus	81	18	1
<b>PROFESSION DU REpondANT</b>			
<b>ACTIFS</b>	<b>60</b>	<b>39</b>	<b>1</b>
Agric., artisan, comm.	53	47	0
<b>CSP+</b>	<b>60</b>	<b>39</b>	<b>1</b>
Cadres	65	34	1
Profession Intermédiaire	56	43	1
<b>CSP-</b>	<b>62</b>	<b>38</b>	<b>0</b>
Employé	60	40	0
Ouvrier	64	35	1
<b>INACTIFS</b>	<b>71</b>	<b>28</b>	<b>1</b>
Retraité	80	19	1
Autre inactif	50	49	1
<b>CATEGORIE D'AGGLOMERATION</b>			
<b>Communes rurales</b>	<b>67</b>	<b>32</b>	<b>1</b>
<b>Communes urb. de province</b>	<b>64</b>	<b>35</b>	<b>1</b>
De 2.000 à moins de 20.000 hab.	69	31	0
De 20.000 à moins de 100.000 hab.	57	43	0
100.000 hab. et plus	64	35	1
<b>Agglomération parisienne</b>	<b>64</b>	<b>36</b>	<b>0</b>
<b>REGION DE RESIDENCE (UDAS)</b>			
<b>Région Parisienne</b>	<b>64</b>	<b>36</b>	<b>0</b>
<b>Province</b>	<b>65</b>	<b>34</b>	<b>1</b>
Nord-Est	57	42	1
Nord-Ouest	69	30	1
Sud-Ouest	66	33	1
Sud Est	67	32	1

# Détail des résultats

## Par catégories politiques

Une grève a été annoncée à la SNCF par une partie des syndicats de contrôleurs, pour ce week-end (17/18 février). En avez-vous entendu parler ?

En %	Oui	Non	Sans-réponses
<b>Total</b>	<b>64</b>	<b>35</b>	<b>1</b>
<b>PREFERENCE PARTISANE</b>			
<b>TOTAL GAUCHE</b>	<b>71</b>	<b>29</b>	<b>0</b>
La France insoumise (FI)	65	35	0
EELV / G.s	63	37	0
Le Parti Socialiste (PS)	81	19	0
<b>TOTAL LREM ET ALLIES</b>	<b>84</b>	<b>14</b>	<b>2</b>
La République en marche	85	14	1
<b>TOTAL DROITE</b>	<b>73</b>	<b>27</b>	<b>0</b>
Les Républicains	72	28	0
<b>TOTAL RN/R!</b>	<b>66</b>	<b>33</b>	<b>1</b>
Le Rassemblement National	64	35	1
Reconquête	89	11	0
<b>SANS PREFERENCE PARTISANE</b>	<b>54</b>	<b>45</b>	<b>1</b>
<b>VOTE PRESIDENTIELLE 2022 (1ER TOUR)</b>			
Jean-Luc MELENCHON	74	26	0
Yannick JADOT	64	36	0
Emmanuel MACRON	76	23	1
Valérie PECRESSE	79	21	0
Marine LE PEN	65	34	1
Eric ZEMMOUR	92	8	0
Abstention, vote blanc ou nul	51	47	2
<b>VOTE PRESIDENTIELLE 2022 (2ND TOUR)</b>			
Emmanuel MACRON	75	25	0
Marine LE PEN	71	28	1
Abstention, vote blanc ou nul	55	44	1

# Détail des résultats

## Par catégories sociodémographiques et professionnelles

Quelle est votre attitude à l'égard de cette mobilisation d'une partie des contrôleurs SNCF pour ce week-end (17/18 février) ?

En %	TOTAL SOUTIEN / SYMPATHIE	Vous la soutenez	Vous avez de la sympathie	TOTAL OPPOSITION/HOSTILITE	Vous y êtes opposé	Vous y êtes hostile	Vous y êtes indifférent	Sans-réponses
<b>Total</b>	<b>27</b>	<b>9</b>	<b>18</b>	<b>52</b>	<b>26</b>	<b>26</b>	<b>21</b>	<b>0</b>
<b>SEXE DU REpondANT</b>								
Un homme	28	10	18	52	25	27	20	0
Une femme	27	9	18	50	26	24	22	1
<b>AGE DU REpondANT</b>								
18-24 ans	37	7	30	40	28	12	20	3
25-34 ans	27	10	17	48	27	21	25	0
35-49 ans	28	12	16	44	18	26	28	0
50-64 ans	28	10	18	56	26	30	16	0
65 ans et plus	25	8	17	60	32	28	15	0
<b>PROFESSION DU REpondANT</b>								
<b>ACTIFS</b>	<b>27</b>	<b>9</b>	<b>18</b>	<b>49</b>	<b>25</b>	<b>24</b>	<b>24</b>	<b>0</b>
Agric., artisan, comm.	24	10	14	51	19	32	25	0
<b>CSP+</b>	<b>22</b>	<b>8</b>	<b>14</b>	<b>54</b>	<b>24</b>	<b>30</b>	<b>24</b>	<b>0</b>
Cadres	16	6	10	60	23	37	24	0
Profession Intermédiaire	27	10	17	50	25	25	23	0
<b>CSP-</b>	<b>30</b>	<b>8</b>	<b>22</b>	<b>46</b>	<b>27</b>	<b>19</b>	<b>24</b>	<b>0</b>
Employé	30	9	21	46	28	18	24	0
Ouvrier	31	8	23	46	26	20	23	0
<b>INACTIFS</b>	<b>30</b>	<b>11</b>	<b>19</b>	<b>53</b>	<b>26</b>	<b>27</b>	<b>16</b>	<b>1</b>
Retraité	24	7	17	60	30	30	16	0
Autre inactif	40	18	22	41	19	22	17	2
<b>CATEGORIE D'AGGLOMERATION</b>								
<b>Communes rurales</b>	<b>32</b>	<b>11</b>	<b>21</b>	<b>46</b>	<b>25</b>	<b>21</b>	<b>21</b>	<b>1</b>
<b>Communes urb. de province</b>	<b>26</b>	<b>9</b>	<b>17</b>	<b>53</b>	<b>26</b>	<b>27</b>	<b>21</b>	<b>0</b>
De 2.000 à moins de 20.000 hab.	29	10	19	51	27	24	20	0
De 20.000 à moins de 100.000 hab.	25	6	19	47	23	24	28	0
100.000 hab. et plus	25	10	15	57	27	30	17	1
<b>Agglomération parisienne</b>	<b>27</b>	<b>8</b>	<b>19</b>	<b>53</b>	<b>26</b>	<b>27</b>	<b>20</b>	<b>0</b>
<b>REGION DE RESIDENCE (UDAS)</b>								
<b>Région Parisienne</b>	<b>28</b>	<b>8</b>	<b>20</b>	<b>52</b>	<b>26</b>	<b>26</b>	<b>20</b>	<b>0</b>
<b>Province</b>	<b>28</b>	<b>10</b>	<b>18</b>	<b>51</b>	<b>26</b>	<b>25</b>	<b>21</b>	<b>0</b>
Nord-Est	29	12	17	50	25	25	20	1
Nord-Ouest	25	5	20	48	27	21	27	0
Sud-Ouest	31	13	18	55	29	26	13	1
Sud Est	27	10	17	54	23	31	19	0

# Détail des résultats

## Par catégories politiques

Quelle est votre attitude à l'égard de cette mobilisation d'une partie des contrôleurs SNCF pour ce week-end (17/18 février) ?

En %	TOTAL SOUTIEN / SYMPATHIE	Vous la soutenez	Vous avez de la sympathie	TOTAL OPPOSITION/HOSTILITE	Vous y êtes opposé	Vous y êtes hostile	Vous y êtes indifférent	Sans-réponses
<b>Total</b>	<b>27</b>	<b>9</b>	<b>18</b>	<b>52</b>	<b>26</b>	<b>26</b>	<b>21</b>	<b>0</b>
<b>PREFERENCE PARTISANE</b>								
<b>TOTAL GAUCHE</b>	<b>49</b>	<b>16</b>	<b>33</b>	<b>35</b>	<b>19</b>	<b>16</b>	<b>16</b>	<b>0</b>
La France insoumise (FI)	67	27	40	27	14	13	6	0
EELV / G.s	36	10	26	41	22	19	23	0
Le Parti Socialiste (PS)	39	12	27	41	21	20	20	0
<b>TOTAL LREM ET ALLIES</b>	<b>8</b>	<b>1</b>	<b>7</b>	<b>81</b>	<b>37</b>	<b>44</b>	<b>11</b>	<b>0</b>
La République en marche	9	1	8	81	37	44	10	0
<b>TOTAL DROITE</b>	<b>13</b>	<b>5</b>	<b>8</b>	<b>81</b>	<b>34</b>	<b>47</b>	<b>6</b>	<b>0</b>
Les Républicains	14	5	9	79	32	47	7	0
<b>TOTAL RN/R!</b>	<b>26</b>	<b>13</b>	<b>13</b>	<b>54</b>	<b>24</b>	<b>30</b>	<b>20</b>	<b>0</b>
Le Rassemblement National	25	11	14	54	26	28	21	0
Reconquête	32	32	0	61	11	50	7	0
<b>SANS PREFERENCE PARTISANE</b>	<b>24</b>	<b>7</b>	<b>17</b>	<b>47</b>	<b>27</b>	<b>20</b>	<b>28</b>	<b>1</b>
<b>VOTE PRESIDENTIELLE 2022 (1ER TOUR)</b>								
Jean-Luc MELENCHON	54	20	34	27	13	14	19	0
Yannick JADOT	23	9	14	55	25	30	22	0
Emmanuel MACRON	14	4	10	75	36	39	11	0
Valérie PECRESSE	2	2	0	81	42	38	17	0
Marine LE PEN	27	13	14	49	22	27	24	0
Eric ZEMMOUR	21	9	12	74	27	47	5	0
Abstention, vote blanc ou nul	25	7	18	48	27	21	26	1
<b>VOTE PRESIDENTIELLE 2022 (2ND TOUR)</b>								
Emmanuel MACRON	21	7	14	63	30	33	16	0
Marine LE PEN	31	16	15	48	21	27	21	0
Abstention, vote blanc ou nul	33	9	24	43	23	20	23	1

# Détail des résultats

## Par catégories sociodémographiques et professionnelles

Selon vous, qui est responsable de ce conflit social ?

En %	Les syndicats de contrôleurs	La direction de la SNCF	!Autant l'un que l'autre	Sans-réponses
<b>Total</b>	<b>39</b>	<b>20</b>	<b>41</b>	<b>0</b>
<b>SEXE DU REpondANT</b>				
Un homme	45	21	34	0
Une femme	33	19	47	1
<b>AGE DU REpondANT</b>				
18-24 ans	18	33	48	1
25-34 ans	36	25	39	0
35-49 ans	36	19	44	1
50-64 ans	45	17	38	0
65 ans et plus	44	15	41	0
<b>PROFESSION DU REpondANT</b>				
<b>ACTIFS</b>	<b>38</b>	<b>21</b>	<b>41</b>	<b>0</b>
Agric., artisan, comm.	44	20	34	2
<b>CSP+</b>	<b>40</b>	<b>17</b>	<b>43</b>	<b>0</b>
Cadres	48	12	40	0
Profession Intermédiaire	34	22	44	0
<b>CSP-</b>	<b>36</b>	<b>23</b>	<b>41</b>	<b>0</b>
Employé	33	24	43	0
Ouvrier	39	23	38	0
<b>INACTIFS</b>	<b>39</b>	<b>19</b>	<b>42</b>	<b>0</b>
Retraité	44	14	42	0
Autre inactif	28	30	41	1
<b>CATEGORIE D'AGGLOMERATION</b>				
<b>Communes rurales</b>	<b>35</b>	<b>20</b>	<b>44</b>	<b>1</b>
<b>Communes urb. de province</b>	<b>39</b>	<b>21</b>	<b>40</b>	<b>0</b>
De 2.000 à moins de 20.000 hab.	41	20	39	0
De 20.000 à moins de 100.000 hab.	40	18	42	0
100.000 hab. et plus	38	22	40	0
<b>Agglomération parisienne</b>	<b>39</b>	<b>18</b>	<b>42</b>	<b>1</b>
<b>REGION DE RESIDENCE (UDAS)</b>				
<b>Région Parisienne</b>	<b>39</b>	<b>19</b>	<b>42</b>	<b>0</b>
<b>Province</b>	<b>39</b>	<b>20</b>	<b>41</b>	<b>0</b>
Nord-Est	39	18	42	1
Nord-Ouest	40	16	44	0
Sud-Ouest	33	24	42	1
Sud Est	39	24	37	0

# Détail des résultats

## Par catégories politiques

Selon vous, qui est responsable de ce conflit social ?

En %	Les syndicats de contrôleurs	La direction de la SNCF	!Autant l'un que l'autre	Sans-réponses
<b>Total</b>	<b>39</b>	<b>20</b>	<b>41</b>	<b>0</b>
<b>PREFERENCE PARTISANE</b>				
<b>TOTAL GAUCHE</b>	<b>24</b>	<b>37</b>	<b>39</b>	<b>0</b>
La France insoumise (FI)	22	55	23	0
EELV / G.s	21	24	55	0
Le Parti Socialiste (PS)	30	26	44	0
<b>TOTAL LREM ET ALLIES</b>	<b>62</b>	<b>9</b>	<b>29</b>	<b>0</b>
La République en marche	66	9	25	0
<b>TOTAL DROITE</b>	<b>59</b>	<b>10</b>	<b>31</b>	<b>0</b>
Les Républicains	61	11	28	0
<b>TOTAL RN/R!</b>	<b>50</b>	<b>17</b>	<b>33</b>	<b>0</b>
Le Rassemblement National	50	16	34	0
Reconquête	58	20	22	0
<b>SANS PREFERENCE PARTISANE</b>	<b>32</b>	<b>15</b>	<b>52</b>	<b>1</b>
<b>VOTE PRESIDENTIELLE 2022 (1ER TOUR)</b>				
Jean-Luc MELENCHON	22	41	36	1
Yannick JADOT	42	16	42	0
Emmanuel MACRON	56	10	34	0
Valérie PECRESSE	57	6	37	0
Marine LE PEN	42	18	40	0
Eric ZEMMOUR	73	10	17	0
Abstention, vote blanc ou nul	29	20	50	1
<b>VOTE PRESIDENTIELLE 2022 (2ND TOUR)</b>				
Emmanuel MACRON	47	15	38	0
Marine LE PEN	43	20	37	0
Abstention, vote blanc ou nul	27	27	45	1

—  
11 rue de Rouvray  
92200 Neuilly sur Seine / FR  
Tél. +33 (0)1 57 64 01 60  
@elabe\_fr  
[www.elabe.fr](http://www.elabe.fr)

—  
ELABE

