



#Opinion en direct

Les Français et loi immigration

—
Sondage ELABE pour BFMTV

20 décembre 2023

—
ELABE

adn
ACTIVEZ VOS



Fiche technique

Etude ELABE réalisée pour BFMTV

Interrogation

- Echantillon de **1 003** personnes, représentatif des résidents de France métropolitaine âgés de 18 ans et plus.

Constitution de l'échantillon

- La représentativité de l'échantillon a été assurée selon la **méthode des quotas** appliquée aux variables suivantes : sexe, âge et profession de l'interviewé après stratification par région et catégorie d'agglomération.

Mode de recueil et dates de terrain

- Interrogation par Internet du **20 décembre 2023**.
Terrain d'enquête réalisé intégralement après le vote du projet de loi immigration au Parlement mardi soir.



Notes sur les marges d'erreur

Pour un échantillon de 1 000 personnes, les marges d'erreur sont les suivantes avec un niveau de confiance de 95% :

Pour un pourcentage de :	La marge d'erreur est de :	Le résultat réel se situe dans une fourchette entre :
5	+/- 1,4	3.6 et 6.4
10	+/- 1,9	8.1 et 11.9
15	+/- 2,2	12.8 et 17.2
20	+/- 2,5	17.5 et 22.5
25	+/- 2,7	22.3 et 27.7
30	+/- 2,8	27.2 et 32.8
35	+/- 3	32 et 38
40	+/- 3	37 et 43
45	+/- 3,1	41.9 et 48.1
50	+/- 3,1	46.9 et 53.1
55	+/- 3,1	51.9 et 58.1
60	+/- 3	57 et 63
65	+/- 3	62 et 68
70	+/- 2,8	67.2 et 72.8
75	+/- 2,7	72.3 et 77.7
80	+/- 2,5	77.5 et 82.5
85	+/- 2,2	82.8 et 87.2
90	+/- 1,9	88.1 et 91.9
95	+/- 1,4	93.6 et 96.4

Exemple de lecture :

Pour un résultat observé de **25%**, il y a 95% de chances pour que le résultat réel soit compris entre **22,3%** et **27,7%**.

Principaux enseignements

> 7 Français sur 10 (70%) satisfaits que cette loi ait été votée

70% des Français (dont 18% *très satisfaits* et 52% *plutôt satisfaits*) sont *satisfaits* que cette loi ait été votée ce mardi par le Sénat et l'Assemblée Nationale, contre 30% qui sont *mécontents* (19% *plutôt mécontents* et 11% *très mécontents*).

- Les électeurs de Valérie Pécresse (91%), d'Éric Zemmour (87%), de Marine Le Pen (85%) et d'Emmanuel Macron (84%) sont *satisfaits* de ce vote tandis que la majorité des électeurs de Jean-Luc Mélenchon (62%) sont *mécontents*

> Les principales mesures du projet de loi immigration sont largement soutenues par l'opinion

- Ces mesures sont largement soutenues par les électeurs de Marine Le Pen, de Valérie Pécresse et d'Emmanuel Macron.
- Les électeurs de Jean-Luc Mélenchon approuvent *la déchéance de nationalité pour les meurtriers de policiers* (80%), *la régularisation sous conditions des travailleurs sans papiers dans les métiers en tension* (69%), *la suppression du droit du sol pour les étrangers en cas de condamnation pour crime* (62%), *l'instauration de quotas* (60%), *le durcissement du regroupement familial* (60%). Ils sont en revanche plus partagés sur *le durcissement des conditions d'accès à l'APL* (52% fav. 48% opp.), *la suppression de l'automaticité de l'obtention de la nationalité française* (48%, 52%) et *la délivrance d'un titre de séjour aux malades uniquement s'ils ne pourraient bénéficier du traitement dans leur pays* (48%, 52%).
- Plus clivante, *l'interdiction de placer des mineurs en centre de rétention administrative* est majoritairement approuvée par les électeurs d'Emmanuel Macron (58%) et de Jean-Luc Mélenchon (54%) mais rejetée par les électeurs de Marine Le Pen (63%) et de Valérie Pécresse (60%).

> Une opinion partagée entre une loi équilibrée (43%) et qui ne va pas assez loin (37%)

Et 19% la jugent *trop dur, qu'elle va trop loin*.

- Les électeurs de Marine Le Pen (65%) et d'Éric Zemmour (86%) estiment que *cette loi ne va pas assez loin*
- Les électeurs de Valérie Pécresse sont partagés entre une loi équilibrée (52%) et *pas assez dure* (47%)
- Les électeurs d'Emmanuel Macron la jugent *équilibrée* (62%)
- Enfin, elle est *trop dure* pour les électeurs de Jean-Luc Mélenchon (52%)

Principaux enseignements

- **Une majorité de Français juge cette loi efficace pour expulser les étrangers qui représentent une menace (69%), pour lutter contre l'immigration illégale (63%) et dans une moindre mesure pour mieux intégrer les étrangers (54%)**
 - Les électeurs d'Emmanuel Macron, de Valérie Pécresse et de Marine Le Pen estiment en majorité que cette loi est efficace pour *expulser les étrangers qui représentent une menace, lutter contre l'immigration illégale* et *mieux intégrer les étrangers*.
 - Si les électeurs de Jean-Luc Mélenchon considèrent qu'elle est efficace en matière *d'expulsion*, ils estiment qu'elle ne permettra pas de *lutter contre l'immigration illégale* (54%) et surtout de *mieux intégrer les étrangers* (62%).
- **Près d'1 Français sur 2 (47%) estime que le gouvernement a fait juste ce qu'il faut de concessions aux Républicains, un quart (26%) qu'il en a trop fait, un quart (26%) qu'il n'en a pas assez fait**
 - Les électeurs d'Emmanuel Macron (59%) tout comme les sympathisants Les Républicains (57%) estiment que le gouvernement a fait *juste ce qu'il faut* de concessions aux Républicains.
- **Pour les Français, c'est une loi qui permet à « la France de reprendre le contrôle de sa politique migratoire » (68%), « qui protège les Français » (67%) et qui « va mettre un terme à l'appel d'air migratoire » (58%). Pour les deux tiers (65%), il s'agit « d'une victoire idéologique du RN »**
 - Les propos de Gérald Darmanin « *une loi qui protège les Français* », de Bruno Retailleau « *la France se donne les moyens de reprendre le contrôle de sa politique migratoire* » et d'Éric Ciotti « *cette loi va mettre un terme à l'appel d'air migratoire qui faisait de notre pays le modèle social le plus généreux d'Europe* » sont largement approuvées par les électeurs de Valérie Pécresse, d'Emmanuel Macron et de Marine Le Pen, mais majoritairement désapprouvées par les électeurs de Jean-Luc Mélenchon
 - Tous les électors, sauf celui d'Emmanuel Macron qui est très partagé (50%-50%), estiment que « *c'est une victoire idéologique du RN* » comme l'affirme Marine Le Pen. Ses électeurs en sont particulièrement convaincus (86%)
 - Pour 8 électeurs sur 10 de Jean-Luc Mélenchon, et pour 1 électeur sur 2 d'Emmanuel Macron, « *c'est le projet de loi le plus régressif depuis au moins 40 ans pour les droits et conditions de vie des personnes étrangères* »
 - « *La Macronie a tout cédé, c'est la fin du en même temps* » : 2 électeurs sur 3 d'Emmanuel Macron ne sont pas d'accord

Principaux enseignements

➤ Pour les Français, ce texte est inspiré des idées du Rassemblement National (73%) devant celles des Républicains (66%) et de la majorité présidentielle (54%)

- Les électeurs de Marine Le Pen et de Jean-Luc Mélenchon considèrent que ce texte est inspiré des idées du RN et des Républicains, devant celles de la majorité présidentielle
- Les électeurs d'Emmanuel Macron sont très partagés (73% LR, 68% majorité présidentielle, 67% RN)

➤ Le Rassemblement National et Marine Le Pen (65%) devant Les Républicains (51%) sont les formations politiques qui sortent les plus renforcées de cette séquence pour l'opinion

- Une opinion partagée par les électeurs de Marine Le Pen (81% RN, 53% LR), de Jean-Luc Mélenchon (76%, 47%) et aussi d'Emmanuel Macron (57% LR, 53% RN, 37% l'exécutif)

➤ 1 député de la majorité présidentielle sur 4 a voté contre ou s'est abstenu : un camp fracturé et une crise majeure pour Emmanuel Macron aux yeux des Français (65%)

Contre 34% des Français qui considèrent que *cette crise est passagère*.

- Les électeurs d'Emmanuel Macron estiment en majorité que cette crise est passagère (60%, même si 39% *une crise majeure*).

Les électeurs d'opposition (Jean-Luc Mélenchon 81% / Marine Le Pen 81%) considèrent que le *camp d'Emmanuel Macron est fracturé et connaît une crise majeure*

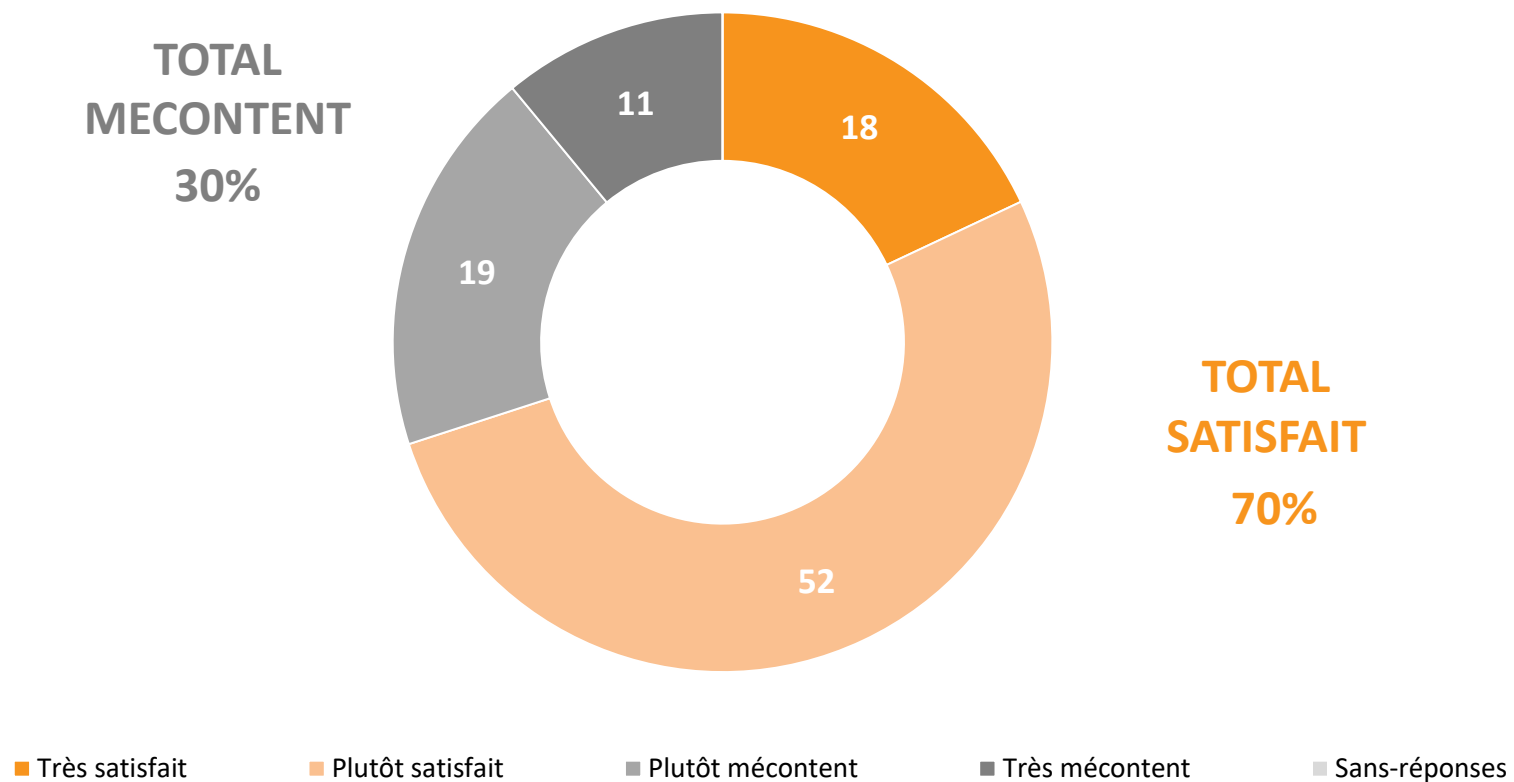
➤ Chemin parlementaire du projet de loi : une opinion divisée entre spectacle navrant (50%) et vie normale d'un parlement sans majorité absolue (49%)

- Une courte majorité d'électeurs d'Emmanuel Macron (57%), de Valérie Pécresse (57%) et de Marine Le Pen (56%) considèrent que *c'est une vie normale de Parlement sans majorité absolue*
- A l'inverse, plus de 6 électeurs sur 10 de Jean-Luc Mélenchon y voient *un spectacle navrant donné par la classe politique*

7 Français sur 10 satisfaits que cette loi ait été votée

Diriez-vous que vous êtes satisfait ou mécontent que le Sénat et l'Assemblée Nationale aient, ce mardi soir, voté ce projet de loi ?

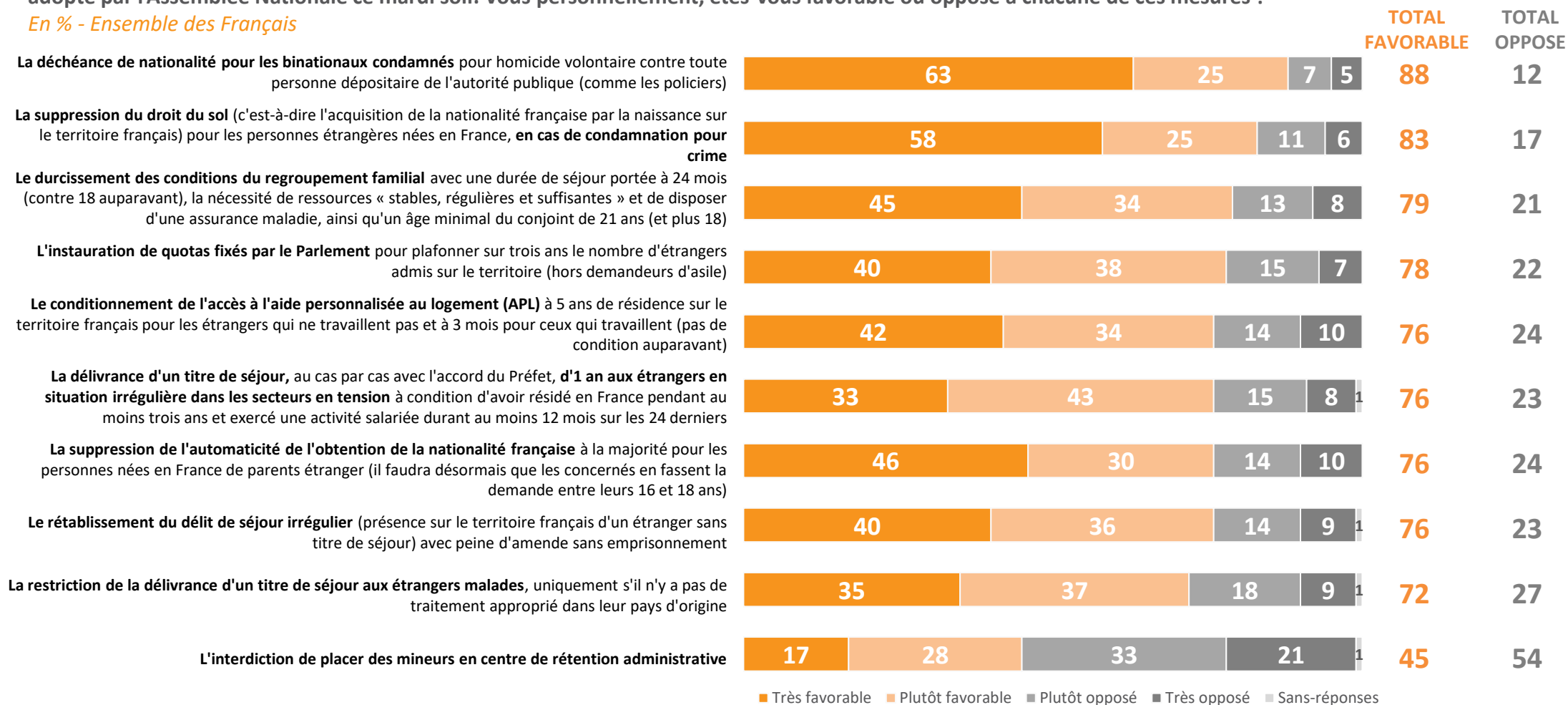
En % - Ensemble des Français



Les principales mesures du projet de loi immigration sont largement soutenues par l'opinion

Voici les principales mesures de la loi immigration issues d'un compromis entre le gouvernement et les parlementaires d'opposition (notamment des Républicains) et adopté par l'Assemblée Nationale ce mardi soir. Vous personnellement, êtes-vous favorable ou opposé à chacune de ces mesures ?

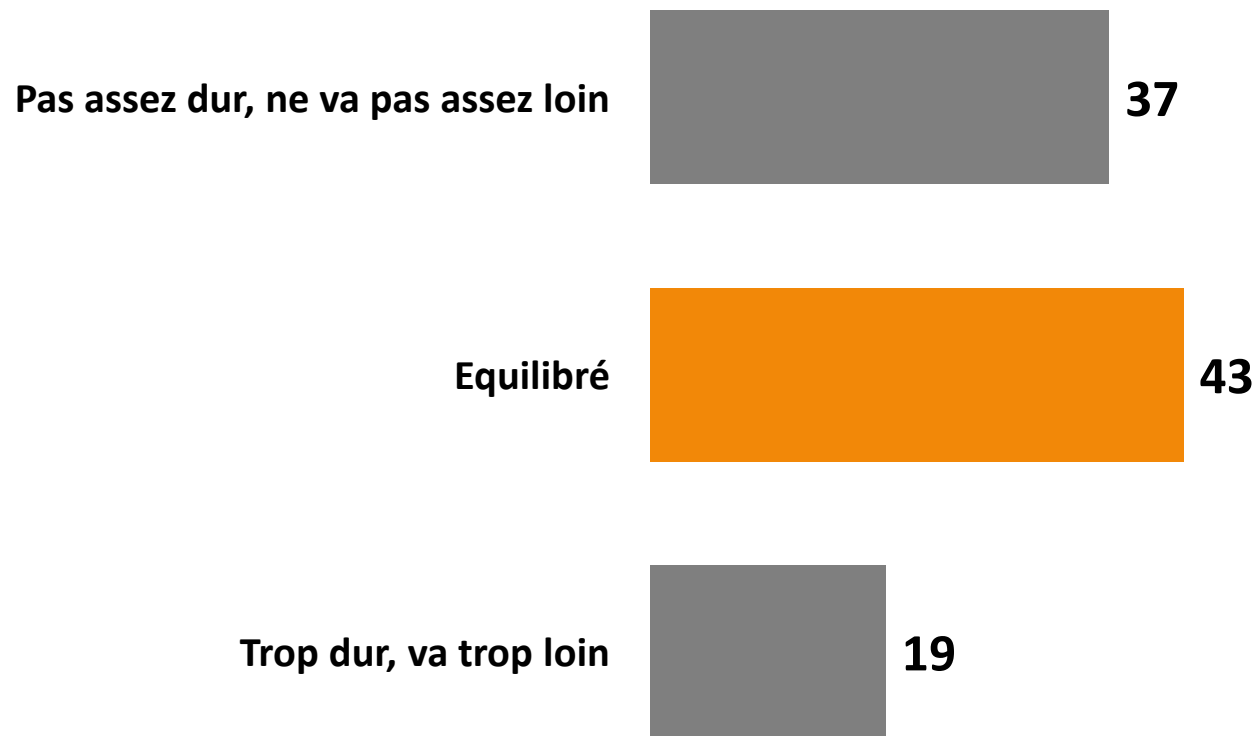
En % - Ensemble des Français



Une opinion partagée entre une loi équilibrée (43%) et qui ne va pas assez loin (37%)

Au global, diriez-vous que ce projet de loi est... ?

En % - Ensemble des Français

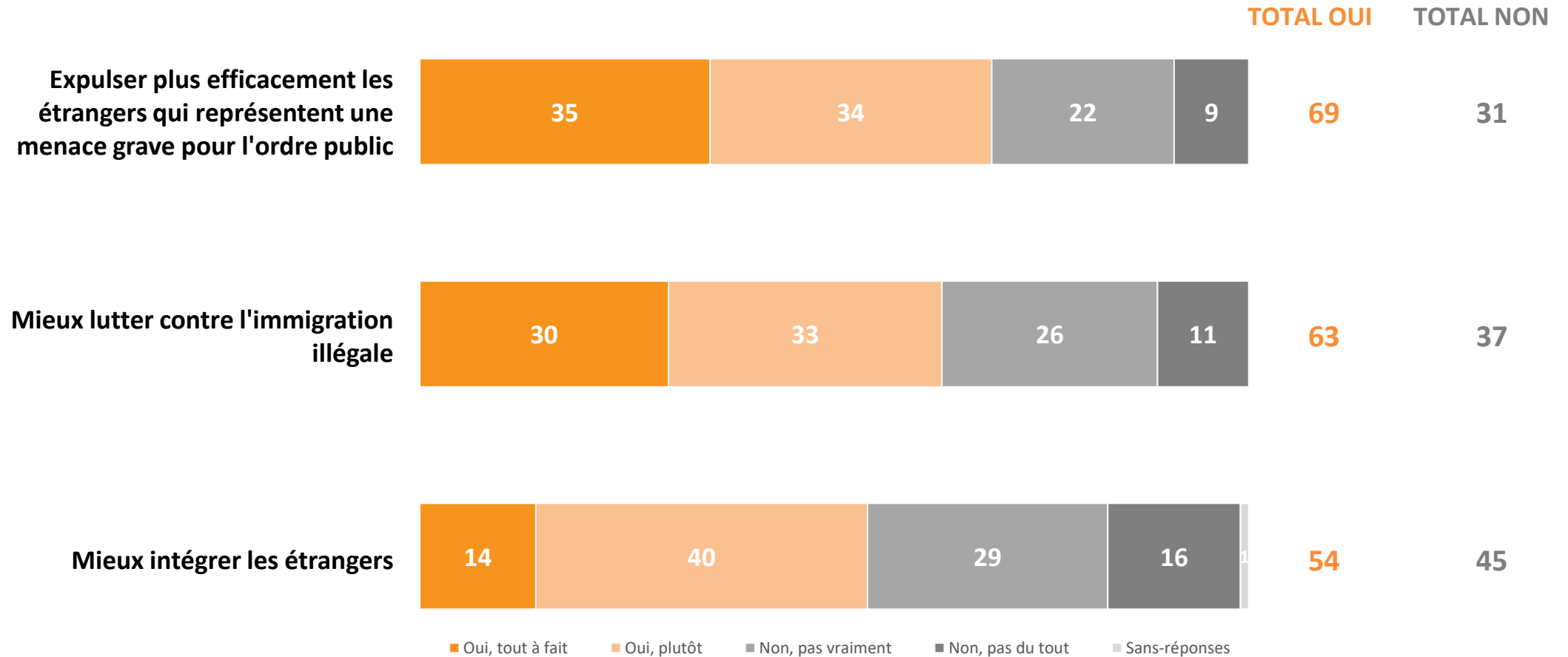


Sans-réponses : 1

Une majorité de Français juge cette loi efficace pour expulser les étrangers qui représentent une menace (69%), pour lutter contre l'immigration illégale (63%) et dans une moindre mesure pour mieux intégrer les étrangers (54%)

Et diriez-vous que ce projet de loi permettra de... ?

En % - Ensemble des Français



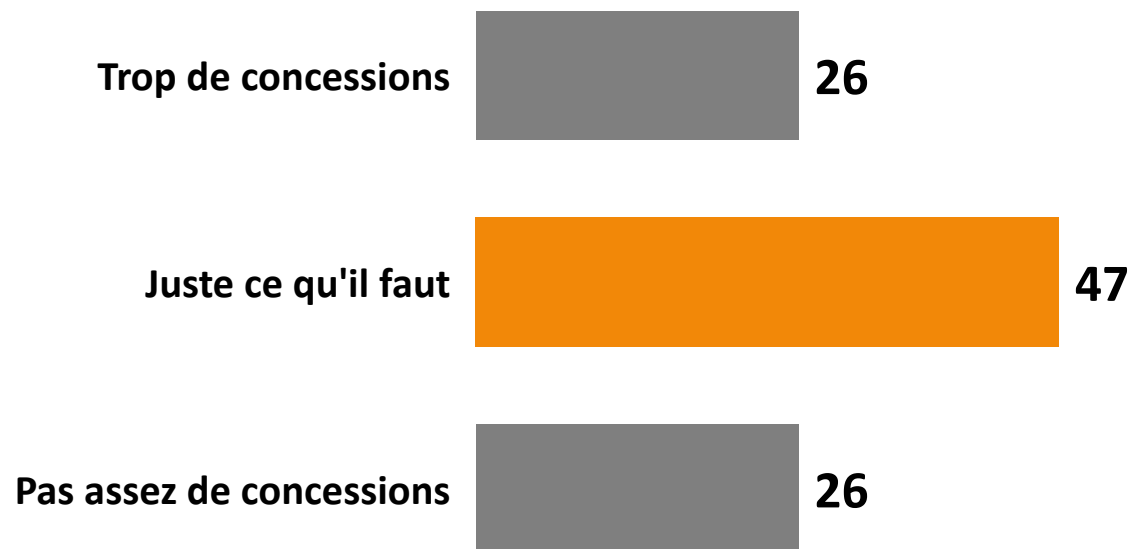
Près d'1 Français sur 2 (47%) estime que le gouvernement a fait juste ce qu'il faut de concessions aux Républicains, un quart (26%) qu'il en a trop fait, un quart (26%) qu'il n'en a pas assez fait

Ce mardi, des négociations ont eu lieu entre des parlementaires de la majorité présidentielle et des parlementaires d'opposition, notamment du parti de droite Les Républicains, pour débattre de certaines mesures et trouver un compromis sur le projet de loi immigration. Le gouvernement a fait les concessions suivantes au parti LR, aboutissant à un texte plus dur :

- Le parti LR souhaitait conditionner l'accès aux prestations sociales, dont l'aide personnalisée au logement (APL), à 5 ans de présence sur le territoire (30 mois pour ceux qui travaillent). La première ministre, Elisabeth Borne, a présenté un compromis : 5 ans de présence sur le territoire pour les étrangers qui ne travaillent pas, et à 3 mois pour ceux qui travaillent
- L'ajout de conditions pour la régularisation des travailleurs sans-papiers dans les métiers en tension : délivrance au cas par cas et sous réserve de l'accord de l'employeur et du préfet
- La tenue chaque année d'un débat parlementaire au cours duquel sera fixé des quotas de personnes autorisées à séjourner en France (mesure absente du projet de loi du gouvernement)
- La majorité présidentielle a également donné son accord à la déchéance de nationalité pour les binationaux condamnés pour homicide volontaire contre toute personne dépositaire de l'autorité publique. Jusqu'à présent, la déchéance de nationalité n'était possible que pour des actes « constituant une atteinte aux intérêts fondamentaux de la Nation » ou pour du terrorisme.
- Deux autres mesures ont été acceptées par la majorité : la fin de l'automatisme de l'obtention de la nationalité française à la majorité pour les personnes nées en France de parents étrangers et l'impossibilité de naturalisation d'une personne étrangère née en France en cas de condamnation pour crime

Au global, diriez-vous que le gouvernement a fait trop, juste ce qu'il faut ou pas assez de concessions aux parlementaires des Républicains ?

En % - Ensemble des Français

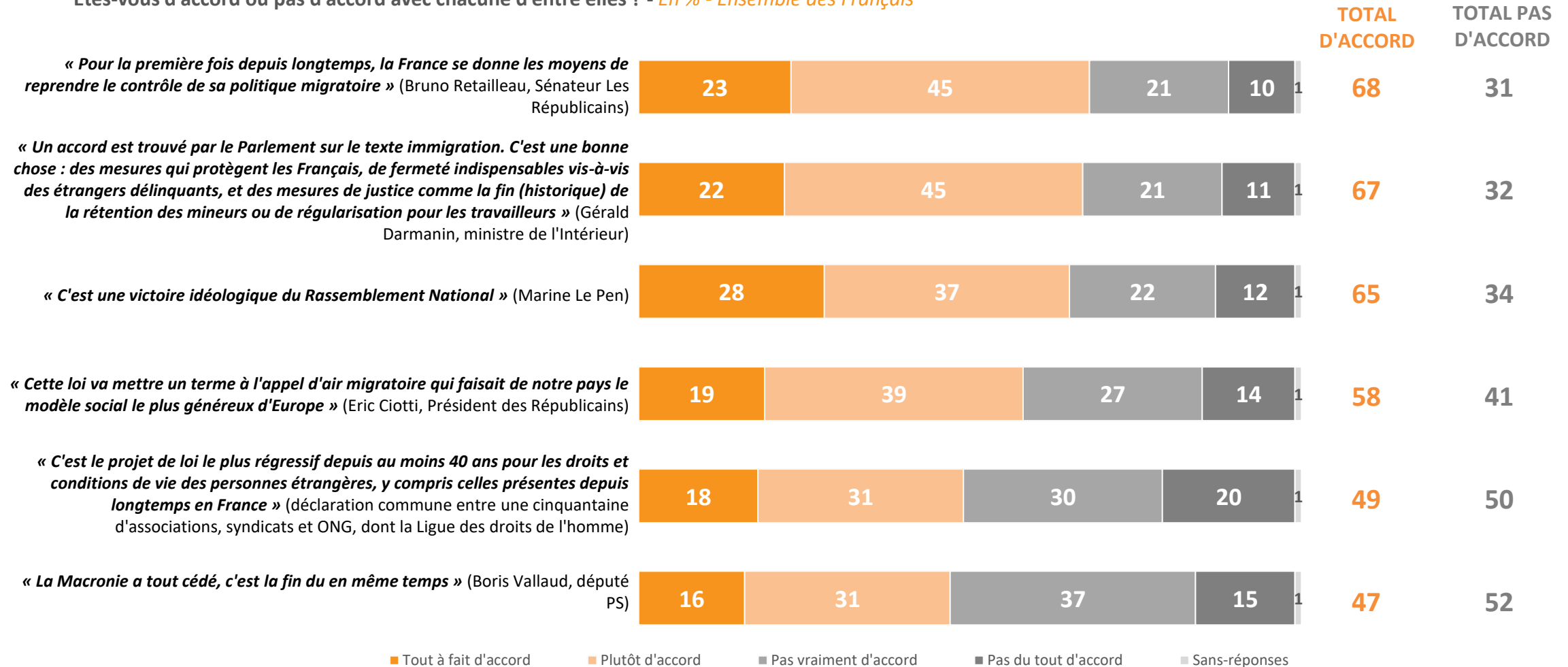


Sans-réponses : 1

Pour les Français, c'est une loi qui permet à « la France de reprendre le contrôle de sa politique migratoire » (68%), « qui protège les Français » (67%) et qui « va mettre un terme à l'appel d'air migratoire » (58%). Pour les deux tiers (65%), il s'agit « d'une victoire idéologique du RN »

Voici un certain nombre de réactions prononcées par des personnalités politiques sur l'accord trouvé sur ce projet de loi immigration.

Etes-vous d'accord ou pas d'accord avec chacune d'entre elles ? - En % - Ensemble des Français



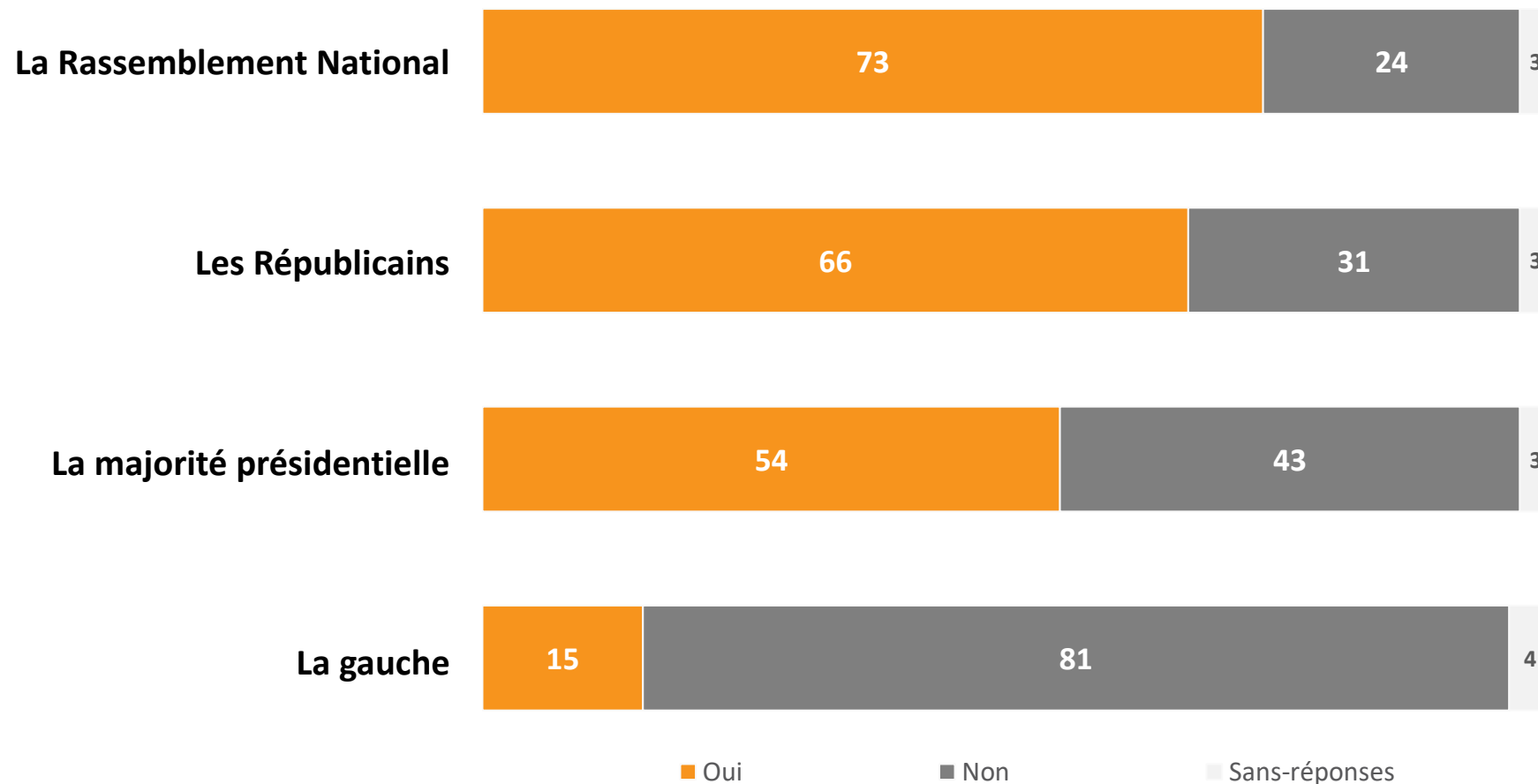
■ Tout à fait d'accord ■ Plutôt d'accord ■ Pas vraiment d'accord ■ Pas du tout d'accord ■ Sans-réponses



Pour les Français, ce texte est inspiré des idées du Rassemblement National (73%) devant celles des Républicains (66%) et de la majorité présidentielle (54%)

D'après ce que vous en savez, les idées portées par ce que texte sont-elles inspirées par les idées de... ?

En % - Ensemble des Français



Le Rassemblement National et Marine Le Pen (65%) devant Les Républicains (51%) sont les formations politiques qui sortent les plus renforcées de cette séquence pour l'opinion

D'après vous, qui ressort le plus renforcé de cette séquence sur le projet de loi immigration ? En 1^{er} ? En 2^{ème} ?

2 réponses possibles - Total supérieur à 100%

En % - Ensemble des Français

Le Rassemblement National et Marine Le Pen



Les Républicains



Emmanuel Macron et le gouvernement d'Elisabeth Borne



L'opposition de gauche, la NUPES



Personne, il n'y a aucun gagnant dans cette séquence politique



■ Cité en 1er

□ Cité en 2nd

65 Total des citations

1 député de la majorité présidentielle sur 4 a voté contre ou s'est abstenu : un camp fracturé et une crise majeure pour Emmanuel Macron aux yeux des Français (65%)

1 député sur 4 de la majorité présidentielle a décidé de voter contre le texte ou s'est abstenu.

De laquelle des opinions suivantes êtes-vous le plus proche ?

En % - Ensemble des Français

C'est une crise majeure pour Emmanuel Macron, son camp est fracturé



C'est une crise passagère, la majorité présidentielle restera unie



Sans-réponses : 1



Chemin parlementaire du projet de loi : une opinion divisée entre spectacle navrant (50%) et vie normale d'un parlement sans majorité absolue (49%)

En résumé, ce projet de loi immigration a connu le chemin parlementaire suivant :

- Projet de loi porté initialement par le gouvernement
- Amendements et vote au Sénat (mesures durcies par les sénateurs de droite)
- Amendements en commission des lois à l'Assemblée Nationale (retour sur un texte proche de celui présenté initialement par le gouvernement)
- Motion de rejet préalable (votée par la gauche, la droite et le RN) Recherche de compromis au sein d'une commission mixte paritaire (principalement entre la majorité présidentielle et la droite)
- Adoption du projet de loi au Sénat, 2^{de} motion de rejet préalable rejetée, puis adoption à l'Assemblée Nationale (voté par une partie de la majorité présidentielle, la droite et le RN)

Concernant cette séquence politique, de laquelle des opinions suivantes êtes-vous le plus proche ?

En % - Ensemble des Français

C'est la vie normale d'une démocratie et d'un parlement où il n'y a pas de majorité absolue



49

C'est un spectacle navrant donné par la classe politique



50

Sans-réponses : 1



Détail des résultats

Par catégories sociodémographiques et professionnelles

Diriez-vous que vous êtes satisfait ou mécontent que le Sénat et l'Assemblée Nationale aient, ce mardi soir, voté ce projet de loi ?

En %	TOTAL SATISFAIT	Très satisfait	Plutôt satisfait	TOTAL MECONTENT	Plutôt mécontent	Très mécontent	Sans-réponses
Total	70	18	52	30	19	11	0
SEXE DU REpondANT							
Un homme	71	17	54	29	18	11	0
Une femme	68	18	50	32	21	11	0
AGE DU REpondANT							
18-24 ans	62	17	45	37	21	16	1
25-34 ans	64	19	45	36	22	14	0
35-49 ans	66	16	50	34	23	11	0
50-64 ans	71	13	58	28	18	10	1
65 ans et plus	76	22	54	24	15	9	0
PROFESSION DU REpondANT							
ACTIFS	67	15	52	32	20	12	1
Agric., artisan, comm.	72	11	61	28	21	7	0
CSP+	66	16	50	34	18	16	0
Cadres	65	17	48	34	17	17	1
Profession Intermédiaire	67	16	51	33	19	14	0
CSP-	67	15	52	32	22	10	1
Employé	65	18	47	35	25	10	0
Ouvrier	70	11	59	28	17	11	2
INACTIFS	73	21	52	27	18	9	0
Retraité	77	22	55	23	15	8	0
Autre inactif	65	18	47	35	24	11	0
CATEGORIE D'AGGLOMERATION							
Communes rurales	75	21	54	25	19	6	0
Communes urb. de province	67	15	52	32	20	12	1
De 2.000 à moins de 20.000 hab.	73	13	60	26	17	9	1
De 20.000 à moins de 100.000 hab.	64	19	45	35	20	15	1
100.000 hab. et plus	65	14	51	34	21	13	1
Agglomération parisienne	68	22	46	32	18	14	0
REGION DE RESIDENCE (UDAS)							
Région Parisienne	68	20	48	32	17	15	0
Province	70	17	53	30	20	10	0
Nord-Est	68	13	55	32	19	13	0
Nord-Ouest	72	20	52	28	19	9	0
Sud-Ouest	71	19	52	29	18	11	0
Sud Est	69	17	52	30	21	9	1

Détail des résultats

Par catégories politiques

Diriez-vous que vous êtes satisfait ou mécontent que le Sénat et l'Assemblée Nationale aient, ce mardi soir, voté ce projet de loi ?

En %	TOTAL SATISFAIT	Très satisfait	Plutôt satisfait	TOTAL MECONTENT	Plutôt mécontent	Très mécontent	Sans-réponses
Total	70	18	52	30	19	11	0
PREFERENCE PARTISANE							
TOTAL GAUCHE	51	9	42	49	26	23	0
La France insoumise (FI)	44	7	37	54	27	27	2
EELV / G.s	46	7	39	54	28	26	0
Le Parti Socialiste (PS)	62	13	49	38	27	11	0
TOTAL LREM ET ALLIES	87	20	67	13	11	2	0
La République en marche	92	25	67	8	7	1	0
TOTAL DROITE	85	32	53	15	12	3	0
Les Républicains	83	33	50	17	13	4	0
TOTAL RN/R!	83	28	55	17	10	7	0
Le Rassemblement National	85	30	55	15	10	5	0
Reconquête	76	20	56	24	9	15	0
SANS PREFERENCE PARTISANE	67	14	53	32	23	9	1
VOTE PRESIDENTIELLE 2022 (1ER TOUR)							
Jean-Luc MELENCHON	37	3	34	62	28	34	1
Yannick JADOT	50	11	39	50	25	25	0
Emmanuel MACRON	84	23	61	16	12	4	0
Valérie PECRESSE	91	28	63	9	9	0	0
Marine LE PEN	85	31	54	15	10	5	0
Eric ZEMMOUR	87	24	63	13	7	6	0
Abstention, vote blanc ou nul	69	13	56	30	24	6	1
VOTE PRESIDENTIELLE 2022 (2ND TOUR)							
Emmanuel MACRON	73	16	57	27	17	10	0
Marine LE PEN	81	26	55	19	13	6	0
Abstention, vote blanc ou nul	60	12	48	39	24	15	1

Détail des résultats

Par catégories sociodémographiques et professionnelles

Vous personnellement, êtes-vous favorable ou opposé à chacune de ces mesures ?

En % - TOTAL FAVORABLE	La déchéance de nationalité pour les binationaux condamnés pour homicide volontaire contre toute personne dépositaire de l'autorité publique (comme les policiers)	La suppression du droit du sol (c'est-à-dire l'acquisition de la nationalité française par la naissance sur le territoire français) pour les personnes étrangères nées en France, en cas de condamnation pour crime	Le durcissement des conditions du regroupement familial avec une durée de séjour portée à 24 mois (contre 18 auparavant), la nécessité de ressources « stables, régulières et suffisantes » et de disposer d'une assurance maladie, ainsi qu'un âge minimal du conjoint de 21 ans (et plus 18)	L'instauration de quotas fixés par le Parlement pour plafonner sur les trois ans le nombre d'étrangers admis sur le territoire (hors demandeurs d'asile)	Le conditionnement de l'accès à l'aide personnalisée au logement (APL) à 5 ans de résidence sur le territoire français pour les étrangers qui ne travaillent pas et à 3 mois pour ceux qui travaillent (pas de condition auparavant)	La délivrance d'un titre de séjour, au cas par cas avec l'accord du Préfet, d'1 an aux étrangers en situation irrégulière dans les secteurs en tension (qui manquent de main d'œuvre comme le bâtiment ou la restauration) à condition d'avoir résidé en France pendant au moins trois ans et exercé une activité salariée durant au moins 12 mois sur les 24 derniers	La suppression de l'automatisme de l'obtention de la nationalité française à la majorité pour les personnes nées en France de parents étrangers (il faudra désormais que les concernés en fassent la demande entre leurs 16 et 18 ans)	Le rétablissement du délit de séjour irrégulier (présence sur le territoire français d'un étranger sans titre de séjour) avec peine d'amende sans emprisonnement	La restriction de la délivrance d'un titre de séjour aux étrangers malades, uniquement s'il n'y a pas de traitement approprié dans leur pays d'origine	L'interdiction de placer des mineurs en centre de rétention administrative
Total	88	83	79	78	76	76	76	76	72	45
SEXE DU REpondANT										
Un homme	87	83	80	80	77	77	77	78	73	46
Une femme	88	81	77	76	75	75	73	74	71	45
AGE DU REpondANT										
18-24 ans	74	67	60	66	69	70	64	62	55	53
25-34 ans	83	81	73	77	76	72	70	75	64	52
35-49 ans	86	81	80	74	77	73	72	72	71	45
50-64 ans	88	85	79	79	75	76	77	80	75	45
65 ans et plus	96	87	88	85	78	84	83	81	79	39
PROFESSION DU REpondANT										
ACTIFS	85	80	77	75	75	75	72	74	70	47
Agric., artisan, comm.	87	86	88	64	81	79	82	84	74	54
CSP+	85	78	74	73	73	73	82	73	64	46
Cadres	79	73	70	70	74	72	71	73	57	47
Profession Intermédiaire	90	81	77	76	71	81	67	73	68	46
CSP-	86	81	78	78	78	74	73	75	74	47
Employé	86	84	76	77	75	73	71	73	71	50
Ouvrier	85	76	79	79	82	75	78	77	77	42
INACTIFS	90	85	81	82	76	77	79	77	74	43
Retraité	96	88	88	85	78	84	84	83	80	39
Autre inactif	78	78	67	75	71	62	69	67	62	52
CATEGORIE D'AGGLOMERATION										
Communes rurales	92	88	85	86	82	81	78	75	75	45
Communes urb. de province	86	81	77	74	73	74	74	76	70	44
De 2.000 à moins de 20.000 hab.	87	84	83	79	81	78	82	80	72	49
De 20.000 à moins de 100.000 hab.	87	82	80	76	72	77	74	79	71	44
100.000 hab. et plus	84	80	72	70	70	72	70	72	69	42
Agglomération parisienne	87	77	76	79	77	76	74	77	70	50
REGION DE RESIDENCE (UDAS)										
Région Parisienne	86	76	76	78	76	75	75	76	70	47
Province	87	83	79	78	76	76	75	76	72	45
Nord-Est	89	82	78	77	74	75	75	75	71	45
Nord-Ouest	87	84	82	80	80	79	74	77	71	46
Sud-Ouest	91	87	78	81	72	80	78	78	75	45
Sud Est	86	83	78	76	75	74	75	75	72	45

Détail des résultats

Par catégories politiques

Vous personnellement, êtes-vous favorable ou opposé à chacune de ces mesures ?

En % - TOTAL FAVORABLE	La déchéance de nationalité pour les binationaux condamnés pour homicide volontaire contre toute personne dépositaire de l'autorité publique (comme les policiers)	La suppression du droit du sol (c'est-à-dire l'acquisition de la nationalité française par la naissance sur le territoire français) pour les personnes étrangères nées en France, en cas de condamnation pour crime	Le durcissement des conditions du regroupement familial avec une durée de séjour portée à 24 mois (contre 18 auparavant), la nécessité de ressources « stables, régulières et suffisantes » et de disposer d'une assurance maladie, ainsi qu'un âge minimal du conjoint de 21 ans (et plus 18)	L'instauration de quotas fixés par le Parlement pour plafonner sur les trois ans le nombre d'étrangers admis sur le territoire (hors demandeurs d'asile)	Le conditionnement de l'accès à l'aide personnalisée au logement (APL) à 5 ans de résidence sur le territoire français pour les étrangers qui ne travaillent pas et à 3 mois pour ceux qui travaillent (pas de condition auparavant)	La délivrance d'un titre de séjour, au cas par cas avec l'accord du Préfet, d'1 an aux étrangers en situation irrégulière dans les secteurs en tension (qui manquent de main d'œuvre comme le bâtiment ou la restauration) à condition d'avoir résidé en France pendant au moins trois ans et exercé une activité salariée durant au moins 12 mois sur les 24 derniers	La suppression de l'automatisme de l'obtention de la nationalité française à la majorité pour les personnes nées en France de parents étrangers (il faudra désormais que les concernés en fassent la demande entre leurs 16 et 18 ans)	Le rétablissement du délit de séjour irrégulier (présence sur le territoire français d'un étranger sans titre de séjour) avec peine d'amende sans emprisonnement	La restriction de la délivrance d'un titre de séjour aux étrangers malades, uniquement s'il n'y a pas de traitement approprié dans leur pays d'origine	L'interdiction de placer des mineurs en centre de rétention administrative
Total	88	83	79	78	76	76	76	76	72	45
PREFERENCE PARTISANE										
TOTAL GAUCHE	79	71	61	59	58	69	53	61	52	60
La France insoumise (FI)	80	75	51	68	52	66	42	61	43	56
EELV / G.s	73	63	53	51	59	71	45	55	44	58
Le Parti Socialiste (PS)	84	81	72	65	68	80	71	72	60	60
TOTAL LREM ET ALLIES	96	92	87	78	89	93	85	80	84	53
La République en marche	96	93	90	81	90	93	90	82	89	55
TOTAL DROITE	99	83	91	93	90	87	91	80	81	28
Les Républicains	99	83	90	96	90	87	91	82	81	26
TOTAL RN/R!	95	96	94	92	87	81	95	89	87	36
Le Rassemblement National	95	96	95	92	87	83	95	90	86	38
Reconquête	97	97	97	93	91	68	97	84	97	27
SANS PREFERENCE PARTISANE	86	80	78	79	75	73	74	77	71	43
VOTE PRESIDENTIELLE 2022 (1ER TOUR)										
Jean-Luc MELENCHON	80	62	56	60	52	69	48	56	48	54
Yannick JADOT	73	55	49	46	63	69	47	53	46	45
Emmanuel MACRON	91	88	84	83	86	85	84	78	78	58
Valérie PECRESSE	98	98	99	96	94	87	84	96	94	40
Marine LE PEN	95	97	94	94	90	80	94	89	84	36
Eric ZEMMOUR	98	99	100	97	95	77	97	93	91	38
Abstention, vote blanc ou nul	86	80	81	78	75	75	76	80	73	46
VOTE PRESIDENTIELLE 2022 (2ND TOUR)										
Emmanuel MACRON	88	79	79	72	77	83	73	74	70	54
Marine LE PEN	95	96	93	93	91	80	92	87	84	38
Abstention, vote blanc ou nul	84	77	73	75	69	70	69	73	66	47

Détail des résultats

Par catégories sociodémographiques et professionnelles

Au global, diriez-vous que ce projet de loi est... ?

En %	Pas assez dur, ne va pas assez loin	Equilibré	Trop dur, va trop loin	Sans-réponses
Total	37	43	19	1
SEXE DU REpondANT				
Un homme	37	44	18	1
Une femme	36	43	20	1
AGE DU REpondANT				
18-24 ans	18	54	26	2
25-34 ans	31	47	22	0
35-49 ans	36	41	23	0
50-64 ans	40	41	18	1
65 ans et plus	45	41	13	1
PROFESSION DU REpondANT				
ACTIFS	33	45	22	0
Agric., artisan, comm.	26	58	16	0
CSP+	29	44	27	0
Cadres	26	43	31	0
Profession Intermédiaire	31	44	25	0
CSP-	37	44	18	1
Employé	40	40	20	0
Ouvrier	34	48	15	3
INACTIFS	42	42	15	1
Retraité	47	39	13	1
Autre inactif	30	47	22	1
CATEGORIE D'AGGLOMERATION				
Communes rurales	42	46	12	0
Communes urb. de province	36	42	21	1
De 2.000 à moins de 20.000 hab.	45	42	13	0
De 20.000 à moins de 100.000 hab.	33	45	20	2
100.000 hab. et plus	32	41	26	1
Agglomération parisienne	31	45	23	1
REGION DE RESIDENCE (UDAS)				
Région Parisienne	32	45	22	1
Province	38	43	18	1
Nord-Est	41	42	17	0
Nord-Ouest	37	45	18	0
Sud-Ouest	35	43	21	1
Sud Est	36	43	20	1

Détail des résultats

Par catégories politiques

Au global, diriez-vous que ce projet de loi est... ?

En %	Pas assez dur, ne va pas assez loin	Equilibré	Trop dur, va trop loin	Sans-réponses
Total	37	43	19	1
PREFERENCE PARTISANE				
TOTAL GAUCHE	14	40	45	1
La France insoumise (FI)	17	32	49	2
EELV / G.s	10	41	49	0
Le Parti Socialiste (PS)	22	46	32	0
TOTAL LREM ET ALLIES	15	70	13	2
La République en marche	17	69	10	4
TOTAL DROITE	43	51	6	0
Les Républicains	44	51	5	0
TOTAL RN/R!	72	26	2	0
Le Rassemblement National	71	28	1	0
Reconquête	87	13	0	0
SANS PREFERENCE PARTISANE	36	47	16	1
VOTE PRESIDENTIELLE 2022 (1ER TOUR)				
Jean-Luc MELENCHON	15	32	52	1
Yannick JADOT	16	37	47	0
Emmanuel MACRON	20	62	16	2
Valérie PECRESSE	47	52	1	0
Marine LE PEN	65	33	2	0
Eric ZEMMOUR	86	14	0	0
Abstention, vote blanc ou nul	35	48	16	1
VOTE PRESIDENTIELLE 2022 (2ND TOUR)				
Emmanuel MACRON	19	53	27	1
Marine LE PEN	64	33	3	0
Abstention, vote blanc ou nul	33	41	25	1

Détail des résultats

Par catégories sociodémographiques et professionnelles

Et diriez-vous que ce projet de loi permettra de... ?

En % - TOTAL OUI	Expulser plus efficacement les étrangers qui représentent une menace grave pour l'ordre public	Mieux lutter contre l'immigration illégale	Mieux intégrer les étrangers
Total	69	63	54
SEXE DU REpondANT			
Un homme	68	61	55
Une femme	69	65	53
AGE DU REpondANT			
18-24 ans	73	69	56
25-34 ans	74	70	52
35-49 ans	69	66	54
50-64 ans	64	55	52
65 ans et plus	68	61	56
PROFESSION DU REpondANT			
ACTIFS	68	64	53
Agric., artisan, comm.	71	66	54
CSP+	64	60	51
Cadres	64	62	47
Profession Intermédiaire	65	59	53
CSP-	71	67	55
Employé	70	65	53
Ouvrier	73	69	58
INACTIFS	70	62	55
Retraité	68	60	57
Autre inactif	72	65	52
CATEGORIE D'AGGLOMERATION			
Communes rurales	71	66	54
Communes urb. de province	67	60	52
De 2.000 à moins de 20.000 hab.	69	62	60
De 20.000 à moins de 100.000 hab.	68	62	55
100.000 hab. et plus	65	58	47
Agglomération parisienne	71	69	59
REGION DE RESIDENCE (UDAS)			
Région Parisienne	70	68	59
Province	69	62	53
Nord-Est	71	65	51
Nord-Ouest	67	64	54
Sud-Ouest	69	58	51
Sud Est	67	58	55

Détail des résultats

Par catégories politiques

Et diriez-vous que ce projet de loi permettra de... ?

En % - TOTAL OUI	Expulser plus efficacement les étrangers qui représentent une menace grave pour l'ordre public	Mieux lutter contre l'immigration illégale	Mieux intégrer les étrangers
Total	69	63	54
PREFERENCE PARTISANE			
TOTAL GAUCHE	68	55	46
La France insoumise (FI)	63	60	47
EELV / G.s	57	41	30
Le Parti Socialiste (PS)	83	58	54
TOTAL LREM ET ALLIES	76	72	74
La République en marche	77	75	82
TOTAL DROITE	82	73	62
Les Républicains	81	71	61
TOTAL RN/RI	65	63	53
Le Rassemblement National	67	66	56
Reconquête	52	45	39
SANS PREFERENCE PARTISANE	68	65	53
VOTE PRESIDENTIELLE 2022 (1ER TOUR)			
Jean-Luc MELENCHON	62	46	38
Yannick JADOT	54	45	36
Emmanuel MACRON	76	73	69
Valérie PECRESSE	69	80	64
Marine LE PEN	69	71	56
Eric ZEMMOUR	53	52	43
Abstention, vote blanc ou nul	70	64	58
VOTE PRESIDENTIELLE 2022 (2ND TOUR)			
Emmanuel MACRON	75	65	58
Marine LE PEN	67	68	55
Abstention, vote blanc ou nul	62	57	52

Détail des résultats

Par catégories sociodémographiques et professionnelles

Au global, diriez-vous que le gouvernement a fait trop, juste ce qu'il faut ou pas assez de concessions aux parlementaires des Républicains ?

En %	Trop de concessions	Juste ce qu'il faut	Pas assez de concessions	Sans-réponses
Total	26	47	26	1
SEXE DU REpondANT				
Un homme	27	48	24	1
Une femme	26	46	27	1
AGE DU REpondANT				
18-24 ans	27	50	22	1
25-34 ans	18	50	31	1
35-49 ans	27	44	29	0
50-64 ans	27	46	26	1
65 ans et plus	31	48	21	0
PROFESSION DU REpondANT				
ACTIFS	25	48	26	1
Agric., artisan, comm.	17	59	22	2
CSP+	29	44	26	1
Cadres	29	42	29	0
Profession Intermédiaire	30	45	24	1
CSP-	22	50	27	1
Employé	25	48	27	0
Ouvrier	18	52	28	2
INACTIFS	29	46	25	0
Retraité	30	47	22	1
Autre inactif	26	43	31	0
CATEGORIE D'AGGLOMERATION				
Communes rurales	23	49	27	1
Communes urb. de province	27	45	27	1
De 2.000 à moins de 20.000 hab.	25	41	33	1
De 20.000 à moins de 100.000 hab.	31	43	26	0
100.000 hab. et plus	26	49	24	1
Agglomération parisienne	29	51	20	0
REGION DE RESIDENCE (UDAS)				
Région Parisienne	31	49	20	0
Province	25	47	27	1
Nord-Est	27	44	29	0
Nord-Ouest	23	52	24	1
Sud-Ouest	27	40	33	0
Sud Est	26	46	27	1

Détail des résultats

Par catégories politiques

Au global, diriez-vous que le gouvernement a fait trop, juste ce qu'il faut ou pas assez de concessions aux parlementaires des Républicains ?

En %	Trop de concessions	Juste ce qu'il faut	Pas assez de concessions	Sans-réponses
Total	26	47	26	1
PREFERENCE PARTISANE				
TOTAL GAUCHE	40	44	15	1
La France insoumise (FI)	39	42	16	3
EELV / G.s	45	39	16	0
Le Parti Socialiste (PS)	36	48	16	0
TOTAL LREM ET ALLIES	31	60	9	0
La République en marche	28	63	9	0
TOTAL DROITE	10	57	33	0
Les Républicains	9	57	34	0
TOTAL RN/R!	20	35	45	0
Le Rassemblement National	19	38	42	1
Reconquête	23	17	60	0
SANS PREFERENCE PARTISANE	23	52	24	1
VOTE PRESIDENTIELLE 2022 (1ER TOUR)				
Jean-Luc MELENCHON	41	38	20	1
Yannick JADOT	44	45	11	0
Emmanuel MACRON	29	59	12	0
Valérie PECRESSE	11	40	46	3
Marine LE PEN	17	42	40	1
Eric ZEMMOUR	21	21	58	0
Abstention, vote blanc ou nul	22	52	25	1
VOTE PRESIDENTIELLE 2022 (2ND TOUR)				
Emmanuel MACRON	32	55	13	0
Marine LE PEN	19	37	43	1
Abstention, vote blanc ou nul	26	46	27	1

Détail des résultats

Par catégories sociodémographiques et professionnelles

Voici un certain nombre de réactions prononcées par des personnalités politiques sur l'accord trouvé sur ce projet de loi immigration. Etes-vous d'accord ou pas d'accord avec chacune d'entre elles ?

En % - TOTAL D'ACCORD	Pour la première fois depuis longtemps, la France se donne les moyens de reprendre le contrôle de sa politique migratoire » (Bruno Retailleau, Sénateur Les Républicains)	Un accord est trouvé par le Parlement sur le texte immigration. C'est une bonne chose : des mesures qui protègent les Français, de fermeté indispensables vis-à-vis des étrangers délinquants, et des mesures de justice comme la fin (historique) de la rétention des mineurs ou de régularisation pour les travailleurs » (Gérald Darmanin, ministre de l'Intérieur)	C'est une victoire idéologique du Rassemblement National » (Marine Le Pen)	Cette loi va mettre un terme à l'appel d'air migratoire qui faisait de notre pays le modèle social le plus généreux d'Europe » (Eric Ciotti, Président des Républicains)	C'est le projet de loi le plus régressif depuis au moins 40 ans pour les droits et conditions de vie des personnes étrangères, y compris celles présentes depuis longtemps en France » (déclaration commune entre une cinquantaine d'associations, syndicats et ONG, dont la Ligue des droits de l'homme)	La Macronie a tout cédé, c'est la fin du en même temps » (Boris Vallaud, député PS)
Total	68	67	65	58	49	47
SEXE DU REpondANT						
Un homme	69	68	69	60	49	47
Une femme	67	67	62	57	48	47
AGE DU REpondANT						
18-24 ans	60	62	62	58	53	53
25-34 ans	67	67	68	64	55	55
35-49 ans	67	67	70	59	48	48
50-64 ans	65	66	61	54	46	41
65 ans et plus	74	73	66	57	47	46
PROFESSION DU REpondANT						
ACTIFS	67	66	65	59	49	47
Agric., artisan, comm.	71	73	65	58	38	40
CSP+	67	66	67	56	50	47
Cadres	64	63	60	53	49	43
Profession Intermédiaire	68	69	70	56	51	50
CSP-	66	66	65	60	49	48
Employé	61	62	62	57	48	44
Ouvrier	73	69	70	65	49	52
INACTIFS	68	68	65	58	49	47
Retraité	73	72	65	57	44	43
Autre inactif	60	61	65	61	60	57
CATEGORIE D'AGGLOMERATION						
Communes rurales	76	77	66	61	41	39
Communes urb. de province	65	66	65	55	49	50
De 2.000 à moins de 20.000 hab.	61	67	67	53	45	45
De 20.000 à moins de 100.000 hab.	67	64	71	52	47	49
100.000 hab. et plus	66	66	61	58	53	52
Agglomération parisienne	67	61	65	67	58	48
REGION DE RESIDENCE (UDAS)						
Région Parisienne	67	63	65	64	57	49
Province	68	69	65	57	47	47
Nord-Est	69	65	68	58	49	53
Nord-Ouest	66	74	64	60	45	45
Sud-Ouest	65	68	65	51	48	43
Sud Est	70	67	66	55	48	45

Détail des résultats

Par catégories politiques

Voici un certain nombre de réactions prononcées par des personnalités politiques sur l'accord trouvé sur ce projet de loi immigration. Etes-vous d'accord ou pas d'accord avec chacune d'entre elles ?

En % - TOTAL D'ACCORD	Un accord est trouvé par le Parlement sur le texte immigration. C'est une bonne chose : des mesures qui protègent les Français, de fermeté indispensables vis-à-vis des étrangers délinquants, et des mesures de justice comme la fin (historique) de la rétention des mineurs ou de régularisation pour les travailleurs » (Gérald Darmanin, ministre de l'Intérieur)	Pour la première fois depuis longtemps, la France se donne les moyens de reprendre le contrôle de sa politique migratoire » (Bruno Retailleau, Sénateur Les Républicains)	C'est une victoire idéologique du Rassemblement National » (Marine Le Pen)	Cette loi va mettre un terme à l'appel d'air migratoire qui faisait de notre pays le modèle social le plus généreux d'Europe » (Eric Ciotti, Président des Républicains)	C'est le projet de loi le plus régressif depuis au moins 40 ans pour les droits et conditions de vie des personnes étrangères, y compris celles présentes depuis longtemps en France » (déclaration commune entre une cinquantaine d'associations, syndicats et ONG, dont la Ligue des droits de l'homme)	La Macronie a tout cédé, c'est la fin du même temps » (Boris Vallaud, député PS)
Total	67	68	65	58	49	47
PREFERENCE PARTISANE						
TOTAL GAUCHE	52	49	66	46	78	72
La France insoumise (FI)	47	46	72	41	84	76
EELV / G.s	46	47	59	51	75	65
Le Parti Socialiste (PS)	64	56	62	44	73	69
TOTAL LREM ET ALLIES	86	79	44	59	37	31
La République en marche	84	82	39	65	33	26
TOTAL DROITE	85	90	68	80	36	28
Les Républicains	84	91	67	80	34	29
TOTAL RN/R!	73	83	87	67	32	48
Le Rassemblement National	78	85	89	69	32	50
Reconquête	52	78	75	62	26	32
SANS PREFERENCE PARTISANE	68	65	59	59	45	38
VOTE PRESIDENTIELLE 2022 (1ER TOUR)						
Jean-Luc MELENCHON	42	45	70	40	80	77
Yannick JADOT	51	49	47	52	67	64
Emmanuel MACRON	85	79	50	62	50	34
Valérie PECRESSE	75	92	63	79	31	37
Marine LE PEN	77	85	86	67	37	47
Eric ZEMMOUR	64	80	76	66	24	35
Abstention, vote blanc ou nul	67	64	61	60	45	43
VOTE PRESIDENTIELLE 2022 (2ND TOUR)						
Emmanuel MACRON	70	67	56	58	58	44
Marine LE PEN	69	80	85	67	33	49
Abstention, vote blanc ou nul	63	61	62	54	51	52

Détail des résultats

Par catégories sociodémographiques et professionnelles

D'après ce que vous en savez, les idées portées par ce texte sont-elles inspirées par les idées de... ?

En % - Oui	La Rassemblement National	Les Républicains	La majorité présidentielle	La gauche
Total	73	66	54	15
SEXE DU REpondANT				
Un homme	77	75	54	14
Une femme	69	58	54	16
AGE DU REpondANT				
18-24 ans	70	54	50	19
25-34 ans	69	58	53	23
35-49 ans	76	65	58	17
50-64 ans	72	66	55	9
65 ans et plus	75	76	51	12
PROFESSION DU REpondANT				
ACTIFS	73	64	55	16
Agric., artisan, comm.	67	63	58	17
CSP+	80	70	57	12
Cadres	80	71	52	15
Profession Intermédiaire	80	70	60	10
CSP-	67	58	53	19
Employé	68	58	50	19
Ouvrier	66	59	57	19
INACTIFS	73	69	53	14
Retraité	75	74	52	12
Autre inactif	70	56	56	16
CATEGORIE D'AGGLOMERATION				
Communes rurales	69	64	54	15
Communes urb. de province	74	66	54	14
De 2.000 à moins de 20.000 hab.	72	69	53	15
De 20.000 à moins de 100.000 hab.	73	57	54	13
100.000 hab. et plus	75	67	55	15
Agglomération parisienne	74	69	55	17
REGION DE RESIDENCE (UDAS)				
Région Parisienne	74	68	54	17
Province	73	65	54	15
Nord-Est	73	61	51	17
Nord-Ouest	78	70	59	10
Sud-Ouest	77	61	53	9
Sud Est	66	66	53	18

Détail des résultats

Par catégories politiques

D'après ce que vous en savez, les idées portées par ce texte sont-elles inspirées par les idées de... ?

En % - Oui	La Rassemblement National	Les Républicains	La majorité présidentielle	La gauche
Total	73	66	54	15
PREFERENCE PARTISANE				
TOTAL GAUCHE	83	75	63	16
La France insoumise (FI)	87	72	75	12
EELV / G.s	83	75	73	10
Le Parti Socialiste (PS)	76	75	46	17
TOTAL LREM ET ALLIES	64	80	78	12
La République en marche	63	81	80	15
TOTAL DROITE	82	86	49	10
Les Républicains	82	85	51	10
TOTAL RN/R!	84	57	39	15
Le Rassemblement National	86	57	41	14
Reconquête	69	57	36	22
SANS PREFERENCE PARTISANE	63	58	50	16
VOTE PRESIDENTIELLE 2022 (1ER TOUR)				
Jean-Luc MELENCHON	82	75	59	9
Yannick JADOT	77	86	66	10
Emmanuel MACRON	67	73	68	17
Valérie PECRESSE	84	92	43	2
Marine LE PEN	82	57	46	14
Eric ZEMMOUR	80	74	24	16
Abstention, vote blanc ou nul	66	59	55	19
VOTE PRESIDENTIELLE 2022 (2ND TOUR)				
Emmanuel MACRON	73	77	64	16
Marine LE PEN	78	60	41	14
Abstention, vote blanc ou nul	74	64	56	13

Détail des résultats

Par catégories sociodémographiques et professionnelles

D'après vous, qui ressort le plus renforcé de cette séquence sur le projet de loi immigration ?

En % - TOTAL DES CITATIONS	Le Rassemblement National et Marine Le Pen	Les Républicains	Emmanuel Macron et le gouvernement d'Elisabeth Borne	L'opposition de gauche, la NUPES	Personne, il n'y a aucun gagnant dans cette séquence politique
Total	65	51	23	7	20
SEXE DU REpondANT					
Un homme	71	60	24	8	14
Une femme	59	43	22	6	26
AGE DU REpondANT					
18-24 ans	67	42	36	11	14
25-34 ans	59	43	28	13	19
35-49 ans	65	51	22	6	21
50-64 ans	61	45	22	4	28
65 ans et plus	70	64	17	4	17
PROFESSION DU REpondANT					
ACTIFS	63	48	23	9	22
Agric., artisan, comm.	56	46	27	9	27
CSP+	68	53	21	7	19
Cadres	65	49	21	14	19
Profession Intermédiaire	69	56	22	3	19
CSP-	60	43	24	9	24
Employé	56	46	20	9	27
Ouvrier	66	39	30	10	20
INACTIFS	67	56	23	4	18
Retraité	69	63	18	4	17
Autre inactif	63	40	34	5	20
CATEGORIE D'AGGLOMERATION					
Communes rurales	64	47	22	7	24
Communes urb. de province	63	51	23	7	21
De 2.000 à moins de 20.000 hab.	62	50	19	9	23
De 20.000 à moins de 100.000 hab.	64	51	17	7	27
100.000 hab. et plus	64	52	27	6	17
Agglomération parisienne	70	56	27	6	14
REGION DE RESIDENCE (UDAS)					
Région Parisienne	69	54	27	6	15
Province	63	50	22	7	22
Nord-Est	65	49	21	7	21
Nord-Ouest	65	49	21	8	25
Sud-Ouest	64	54	17	4	26
Sud Est	61	51	27	7	18

Détail des résultats

Par catégories politiques

D'après vous, qui ressort le plus renforcé de cette séquence sur le projet de loi immigration ?

En % - TOTAL DES CITATIONS	Le Rassemblement National et Marine Le Pen	Les Républicains	Emmanuel Macron et le gouvernement d'Elisabeth Borne	L'opposition de gauche, la NUPES	Personne, il n'y a aucun gagnant dans cette séquence politique
Total	65	51	23	7	20
PREFERENCE PARTISANE					
TOTAL GAUCHE	75	50	30	11	10
La France insoumise (FI)	67	35	34	15	19
EELV / G.s	81	51	29	6	7
Le Parti Socialiste (PS)	76	52	26	12	9
TOTAL LREM ET ALLIES	52	61	38	4	18
La République en marche	47	64	43	4	17
TOTAL DROITE	62	82	31	3	8
Les Républicains	62	82	31	3	8
TOTAL RN/RI	86	54	18	4	11
Le Rassemblement National	88	54	19	5	9
Reconquête	76	51	13	3	22
SANS PREFERENCE PARTISANE	52	44	17	6	33
VOTE PRESIDENTIELLE 2022 (1ER TOUR)					
Jean-Luc MELENCHON	76	47	26	13	13
Yannick JADOT	73	52	24	6	18
Emmanuel MACRON	53	57	37	8	19
Valérie PECRESSE	69	78	15	0	14
Marine LE PEN	81	53	16	4	16
Eric ZEMMOUR	81	62	12	7	14
Abstention, vote blanc ou nul	53	42	22	4	31
VOTE PRESIDENTIELLE 2022 (2ND TOUR)					
Emmanuel MACRON	62	57	30	7	16
Marine LE PEN	79	50	19	8	15
Abstention, vote blanc ou nul	60	47	20	5	28

Détail des résultats

Par catégories sociodémographiques et professionnelles

De laquelle des opinions suivantes êtes-vous le plus proche ?

En %	C'est une crise majeure pour Emmanuel Macron, son camp est fracturé	C'est une crise passagère, la majorité présidentielle restera unie	Sans-réponses
Total	65	34	1
SEXE DU REpondANT			
Un homme	62	37	1
Une femme	67	31	2
AGE DU REpondANT			
18-24 ans	62	37	1
25-34 ans	65	33	2
35-49 ans	64	35	1
50-64 ans	60	38	2
65 ans et plus	70	30	0
PROFESSION DU REpondANT			
ACTIFS	63	35	2
Agric., artisan, comm.	56	44	0
CSP+	59	40	1
Cadres	51	47	2
Profession Intermédiaire	65	35	0
CSP-	67	30	3
Employé	68	29	3
Ouvrier	66	30	4
INACTIFS	67	33	0
Retraité	71	29	0
Autre inactif	60	40	0
CATEGORIE D'AGGLOMERATION			
Communes rurales	66	33	1
Communes urb. de province	65	34	1
De 2.000 à moins de 20.000 hab.	64	35	1
De 20.000 à moins de 100.000 hab.	68	31	1
100.000 hab. et plus	64	34	2
Agglomération parisienne	61	38	1
REGION DE RESIDENCE (UDAS)			
Région Parisienne	60	39	1
Province	66	33	1
Nord-Est	70	29	1
Nord-Ouest	63	36	1
Sud-Ouest	66	33	1
Sud Est	64	34	2

Détail des résultats

Par catégories politiques

De laquelle des opinions suivantes êtes-vous le plus proche ?

En %	C'est une crise majeure pour Emmanuel Macron, son camp est fracturé	C'est une crise passagère, la majorité présidentielle restera unie	Sans-réponses
Total	65	34	1
PREFERENCE PARTISANE			
TOTAL GAUCHE	69	30	1
La France insoumise (FI)	73	27	0
EELV / G.s	64	35	1
Le Parti Socialiste (PS)	70	30	0
TOTAL LREM ET ALLIES	39	61	0
La République en marche	25	75	0
TOTAL DROITE	66	33	1
Les Républicains	66	33	1
TOTAL RN/R!	79	21	0
Le Rassemblement National	81	19	0
Reconquête	72	28	0
SANS PREFERENCE PARTISANE	62	36	2
VOTE PRESIDENTIELLE 2022 (1ER TOUR)			
Jean-Luc MELENCHON	81	19	0
Yannick JADOT	61	39	0
Emmanuel MACRON	39	60	1
Valérie PECRESSE	79	17	4
Marine LE PEN	81	19	0
Eric ZEMMOUR	83	17	0
Abstention, vote blanc ou nul	64	34	2
VOTE PRESIDENTIELLE 2022 (2ND TOUR)			
Emmanuel MACRON	53	46	1
Marine LE PEN	83	17	0
Abstention, vote blanc ou nul	68	30	2

Détail des résultats

Par catégories sociodémographiques et professionnelles

Concernant cette séquence politique, de laquelle des opinions suivantes êtes-vous le plus proche ?

En %	C'est la vie normale d'une démocratie et d'un parlement où il n'y a pas de majorité absolue	C'est un spectacle navrant donné par la classe politique	Sans-réponses
Total	49	50	1
SEXE DU REpondANT			
Un homme	50	50	0
Une femme	48	51	1
AGE DU REpondANT			
18-24 ans	48	51	1
25-34 ans	47	51	2
35-49 ans	51	48	1
50-64 ans	54	44	2
65 ans et plus	44	56	0
PROFESSION DU REpondANT			
ACTIFS	51	47	2
Agric., artisan, comm.	63	37	0
CSP+	53	46	1
Cadres	54	43	3
Profession Intermédiaire	51	49	0
CSP-	49	49	2
Employé	49	49	2
Ouvrier	49	49	2
INACTIFS	46	54	0
Retraité	44	56	0
Autre inactif	48	52	0
CATEGORIE D'AGGLOMERATION			
Communes rurales	53	46	1
Communes urb. de province	49	50	1
De 2.000 à moins de 20.000 hab.	49	50	1
De 20.000 à moins de 100.000 hab.	51	47	2
100.000 hab. et plus	47	52	1
Agglomération parisienne	45	55	0
REGION DE RESIDENCE (UDAS)			
Région Parisienne	46	54	0
Province	50	49	1
Nord-Est	46	53	1
Nord-Ouest	60	39	1
Sud-Ouest	43	56	1
Sud Est	47	51	2

Détail des résultats

Par catégories politiques

Concernant cette séquence politique, de laquelle des opinions suivantes êtes-vous le plus proche ?

En %	C'est la vie normale d'une démocratie et d'un parlement où il n'y a pas de majorité absolue	C'est un spectacle navrant donné par la classe politique	Sans-réponses
Total	49	50	1
PREFERENCE PARTISANE			
TOTAL GAUCHE	47	53	0
La France insoumise (FI)	57	43	0
EELV / G.s	45	55	0
Le Parti Socialiste (PS)	47	53	0
TOTAL LREM ET ALLIES	55	44	1
La République en marche	55	43	2
TOTAL DROITE	57	43	0
Les Républicains	57	43	0
TOTAL RN/RI	53	47	0
Le Rassemblement National	58	42	0
Reconquête	25	75	0
SANS PREFERENCE PARTISANE	47	51	2
VOTE PRESIDENTIELLE 2022 (1ER TOUR)			
Jean-Luc MELENCHON	37	63	0
Yannick JADOT	37	63	0
Emmanuel MACRON	57	42	1
Valérie PECRESSE	57	41	2
Marine LE PEN	56	44	0
Eric ZEMMOUR	46	54	0
Abstention, vote blanc ou nul	48	50	2
VOTE PRESIDENTIELLE 2022 (2ND TOUR)			
Emmanuel MACRON	53	47	0
Marine LE PEN	50	50	0
Abstention, vote blanc ou nul	45	54	1

—
11 rue de Rouvray
92200 Neuilly sur Seine / FR
Tél. +33 (0)1 57 64 01 60
@elabe_fr
www.elabe.fr

—
ELABE

