



#Opinion en direct

Les Français et l'exécutif

—
Sondage ELABE pour BFMTV
19 juillet 2023

—
ELABE



Fiche technique

Etude ELABE réalisée pour BFMTV

Interrogation

- Echantillon de **1 000** personnes représentatif des résidents de France métropolitaine âgés de 18 ans et plus.

Constitution de l'échantillon

- La représentativité de l'échantillon a été assurée selon la **méthode des quotas** appliquée aux variables suivantes : sexe, âge et profession de l'interviewé après stratification par région et catégorie d'agglomération.

Mode de recueil et dates de terrain

- Interrogation par Internet du **18 au 19 juillet 2023**.



Note sur les marges d'erreur

Pour un échantillon de 1 000 personnes, les marges d'erreur sont les suivantes avec un niveau de confiance de 95% :

Pour un pourcentage de :	La marge d'erreur est de :	Le résultat réel se situe dans une fourchette entre :
5	+/- 1,4	3.6 et 6.4
10	+/- 1,9	8.1 et 11.9
15	+/- 2,2	12.8 et 17.2
20	+/- 2,5	17.5 et 22.5
25	+/- 2,7	22.3 et 27.7
30	+/- 2,8	27.2 et 32.8
35	+/- 3	32 et 38
40	+/- 3	37 et 43
45	+/- 3,1	41.9 et 48.1
50	+/- 3,1	46.9 et 53.1
55	+/- 3,1	51.9 et 58.1
60	+/- 3	57 et 63
65	+/- 3	62 et 68
70	+/- 2,8	67.2 et 72.8
75	+/- 2,7	72.3 et 77.7
80	+/- 2,5	77.5 et 82.5
85	+/- 2,2	82.8 et 87.2
90	+/- 1,9	88.1 et 91.9
95	+/- 1,4	93.6 et 96.4

Exemple de lecture :

Pour un résultat observé de **25%**, il y a 95% de chances pour que le résultat réel soit compris entre **22,3%** et **27,7%**.



Principaux enseignements

➤ Pour 56% des Français, Elisabeth Borne est une mauvaise Première ministre

56% (-1 depuis le 25 janvier 2023) des Français estiment qu'Elisabeth Borne est une *mauvaise* Première ministre, dont 29% (+2) *plutôt mauvaise* et 27% (-3) *très mauvaise*. A l'inverse, 27% (+2) considèrent qu'elle est une *bonne* Première ministre, dont 24% (+1) *plutôt bonne* et 3% (+1) *très bonne*. Un peu moins d'1 Français sur 5 (17%, -1) ne se prononce pas.

Une majorité de Français au sein de toutes les catégories de population porte un regard négatif sur la Première ministre, à l'exception des électeurs d'Emmanuel Macron de 1^{er} tour (67% *bonne PM*) et dans une moindre mesure de 2nd (51%), et des 65 ans et plus qui sont très partagés (43% *mauvaise*, 41% *bonne*).

Sur un temps plus long, depuis septembre 2022, l'image de la Première ministre s'est nettement dégradée (de 37% *mauvaise* PM à 56% aujourd'hui, soit +19).

➤ Si les Français ont une image négative de la Première ministre, elle s'améliore nettement depuis mars mais ne revient pas à son niveau pré-retraites

En 4 mois (depuis le 29 mars 2023), la Première ministre est perçue par les Français comme une personnalité moins inquiétante (*elle vous inquiète*, 49%, -2), *arrogante* (48%, -4) et plus *courageuse* (51%, +8), *dynamique* (37%, +5), *capable d'obtenir des résultats* (34%, +12), *de réformer le pays* (32%, +8), *sincère* (29%, +4), *capable de faire des compromis avec les oppositions* (26%, +10), *rassurante* (21%, +7), *sympathique* (21%, +6), *capable de comprendre les gens comme vous* (18%, +2) et *de rassembler les Français* (16%, +3). Enfin, 66% la perçoivent comme une personnalité *autoritaire*.

L'image d'E. Borne a connu une dégradation entre sa prise de poste et la séquence retraites, mais depuis la fin de cette séquence, cette dégradation a été enrayerée.

En 4 mois, c'est-à-dire depuis la période « réforme des retraites », l'image de la Première ministre s'améliore au sein de tous les électors et de manière particulièrement forte chez les électeurs d'Emmanuel Macron : 72% (+26) estiment *qu'elle obtient des résultats*, 66% (+14) *capable de réformer le pays* et 56% (+17) *de faire des compromis avec les oppositions*.

Depuis la période pré-retraites (septembre 2022), la Première ministre est perçue comme étant plus *autoritaire* (+15), *arrogante* (+13), *inquiétante* (+10) et moins *capable de rassembler les Français* (-5) et *faire des compromis avec les oppositions* (-4). A l'inverse, *sa capacité à obtenir des résultats* (+9) et dans une moindre mesure *son courage* (+3) sortent renforcés de cette séquence. Ces gains d'image s'observent au sein de tous les électors, mais surtout chez les électeurs d'Emmanuel Macron (+15 *obtient des résultats*, +8 *courageuse*).

Principaux enseignements

➤ Pour 3 Français sur 4, Elisabeth Borne applique les décisions d'Emmanuel Macron sans réellement les influencer

Concernant le rôle de la Première ministre Elisabeth Borne, 77% ont le sentiment *qu'elle applique les décisions d'Emmanuel Macron*. A l'inverse, 22% considèrent *qu'elle a une réelle influence sur les décisions qui sont prises*.

Cette perception est majoritaire au sein de toutes les catégories de population et électorats, y compris chez les électeurs d'Emmanuel Macron de 1^{er} tour (55%).

➤ 44% des Français estiment qu'Emmanuel Macron a eu raison de maintenir Elisabeth Borne dans ses fonctions de Première ministre

Le Président de la République Emmanuel Macron a décidé de maintenir Elisabeth Borne dans ses fonctions de Première ministre. 55% des Français estiment *qu'il a eu tort* de maintenir Elisabeth Borne à son poste de Première ministre. A l'inverse, 44% considèrent *qu'il a eu raison*.

Cette décision révèle un clivage politique :

- Les électeurs d'Emmanuel Macron de 1^{er} tour (78% raison), de 2nd tour (69%) et les électeurs de Valérie Pécresse (58%) estiment *qu'il a eu raison*
- A l'inverse, les électeurs de Marine Le Pen (73%), de Jean-Luc Mélenchon (68%) et les abstentionnistes (58%) *qu'il a eu tort*

Et un clivage générationnel : les moins de 35 ans (69%) et dans une moindre mesure les 35-64 ans (57%) estiment *qu'il a eu tort* tandis que les 65 ans et plus considèrent en majorité *qu'il a eu raison* de maintenir Elisabeth Borne au poste de Première ministre (60%).

Principaux enseignements

> Pour plus de 8 Français sur 10, Emmanuel Macron n'a pas réussi les « 100 jours d'apaisement et d'action »

Le 17 avril dernier, suite à la réforme des retraites, Emmanuel Macron annonçait l'ouverture d'une période de 100 jours « d'apaisement et d'action ». Au bout de ces 100 jours, 87% des Français estiment qu'il *n'a pas réussi* « les 100 jours d'apaisement » (dont 51% *pas du tout*) et 80% « les 100 jours d'action » (dont 41% *pas du tout*).

Une critique exprimée par l'ensemble des catégories de population et électorats, y compris par les électeurs d'Emmanuel Macron de 1^{er} tour : 71% estiment *qu'il n'a pas réussi* « les 100 jours d'apaisement » et 51% « les 100 jours d'action ».

> Près d'1 Français sur 2 n'attend rien de la prise de parole d'Emmanuel Macron prévue dans les prochains jours. L'autre moitié l'attend en priorité sur le pouvoir d'achat, l'économie et les émeutes

46% des Français *n'attendent rien* de la prise de parole du chef de l'Etat prévue dans les jours à venir. Pour le reste, l'opinion attend de cette prise de parole qu'il :

- *Apporte des réponses à la crise du pouvoir d'achat* (34%)
- *S'exprime sur la situation économique du pays* (26%)
- *S'exprime sur les émeutes qui ont eu lieu fin juin – début juillet* (26%)
- *S'exprime sur les services publics et la santé* (22%)
- *Fasse le bilan des « 100 jours d'apaisement et d'action » annoncé en avril* (20%)
- *Apporte des réponses à la crise écologique* (18%)

Les électeurs de Marine Le Pen (56%) et les habitants des communes rurales (55%) sont particulièrement nombreux à *ne rien attendre* de cette prise de parole. *Le pouvoir d'achat* est la 1^{ère} attente dans tous les pans de la société, et particulièrement chez les Français qui doivent se restreindre pour boucler leurs fins de mois (37%).

Le bilan des « 100 jours » est particulièrement attendu par les électeurs d'Emmanuel Macron (35%), *les réponses à la crise écologique* par les électeurs de Jean-Luc Mélenchon (23%).

Principaux enseignements

> 67% des Français ont le sentiment qu'Emmanuel Macron n'a ni projet ni vision globale pour le pays, une proportion en hausse (+3) depuis mai

67% (+3 depuis le 16 mai 2023) des Français ont le sentiment qu'Emmanuel Macron *n'a ni projet ni vision globale pour le pays*, dont 37% (+2) *pas vraiment* et 30% (+1) *pas du tout*. Cette opinion progresse de manière constante depuis le début du 1^{er} quinquennat (de 43% en avril 2018 à 67% aujourd'hui, soit +24 points).
A l'inverse, 33% (-3) estiment qu'il *a un projet et une vision*, dont 25% (-2) *plutôt* et 8% (-1) *tout à fait*.

Le sentiment qu'Emmanuel Macron *n'a pas de vision pour le pays* reste minoritaire mais progresse chez ses électeurs (27%, +8), se renforce chez les électeurs de Marine Le Pen (90%, +9) et recule mais reste très élevé chez les électeurs de Jean-Luc Mélenchon (71%, -9).

> L'orientation politique de l'exécutif perçue à droite par 49% de Français, au centre par 38%

49% (-3 points depuis le 24 avril 2023, après avoir fait +14 entre juillet 2022 et avril 2023) des Français considèrent que l'orientation politique de l'exécutif est *plutôt à droite*, 38% (+2) *au centre* et 11% (=) *à gauche*.

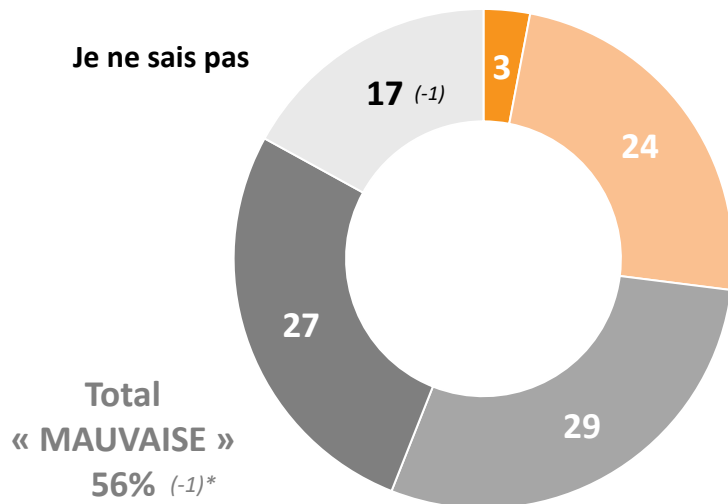
Les électeurs d'Emmanuel Macron positionnent majoritairement l'orientation de l'exécutif *au centre* (55%), les électeurs de Jean-Luc Mélenchon à *droite* (79%) et les électeurs de Marine Le Pen de plus en plus *au centre* (42%, +7) et de moins en moins à *droite* (39%, -5).



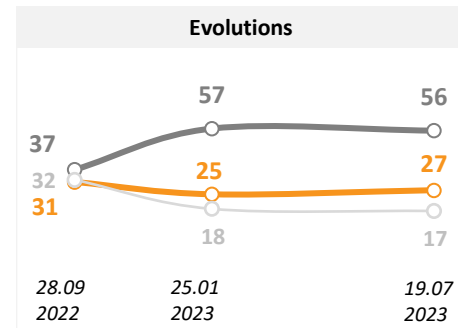
Pour 56% des Français, Elisabeth Borne est une mauvaise Première ministre

Question : Selon vous, Elisabeth Borne est-elle une bonne ou une mauvaise Première ministre ?

En % - Ensemble des Français



Total
« BONNE »
27% (+2)

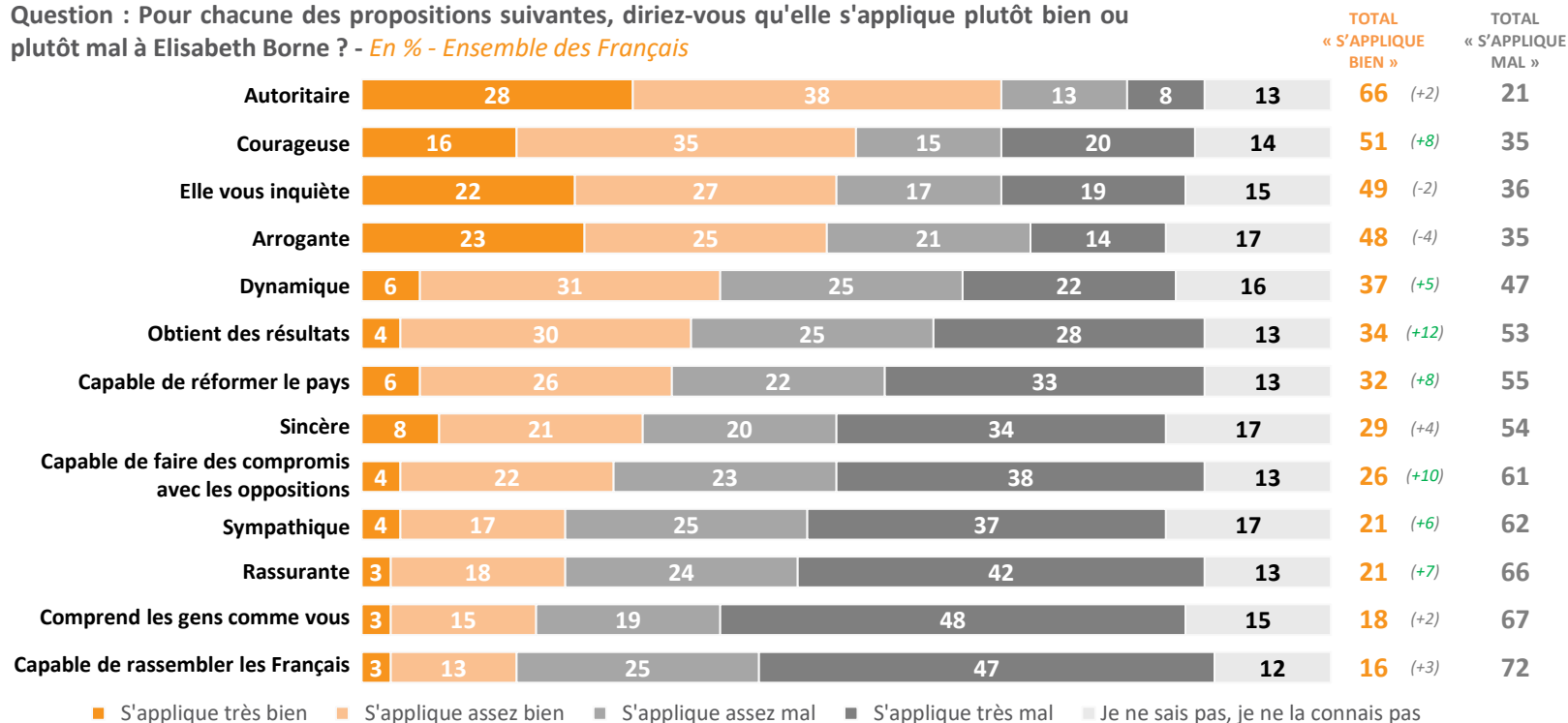


■ Très bonne ■ Plutôt bonne ■ Plutôt mauvaise ■ Très mauvaise ■ Je ne sais pas

(*) Evolutions par rapport à l'enquête ELABE/BFMTV réalisée les 24 et 25 janvier 2023.

Si les Français ont une image négative de la Première ministre, elle s'améliore nettement depuis mars mais ne revient pas à son niveau pré-retraites

Question : Pour chacune des propositions suivantes, diriez-vous qu'elle s'applique plutôt bien ou plutôt mal à Elisabeth Borne ? - En % - Ensemble des Français



(*) Evolutions par rapport à l'enquête ELABE/BFMTV réalisée du 28 et 29 mars 2023.

Pour 3 Français sur 4, Elisabeth Borne applique les décisions d'Emmanuel Macron sans réellement les influencer

Question : Concernant la Première ministre Elisabeth Borne, de laquelle des opinions suivantes êtes-vous le plus proche concernant son rôle ? - En % - Ensemble des Français

Elle applique les décisions
d'Emmanuel Macron



77

Elle a une réelle influence sur
les décisions qui sont prises



22

Sans opinion : 1%

44% des Français estiment qu'Emmanuel Macron a eu raison de maintenir Elisabeth Borne dans ses fonctions de Première ministre

Question : Le Président de la République Emmanuel Macron a décidé de maintenir Elisabeth Borne dans ses fonctions de Première ministre. Selon vous, a-t-il eu raison ou tort de la maintenir dans ses fonctions ?

En % - Ensemble des Français

Il a eu tort de maintenir Elisabeth Borne à son poste de Première ministre



Il a eu raison de maintenir Elisabeth Borne à son poste de Première ministre

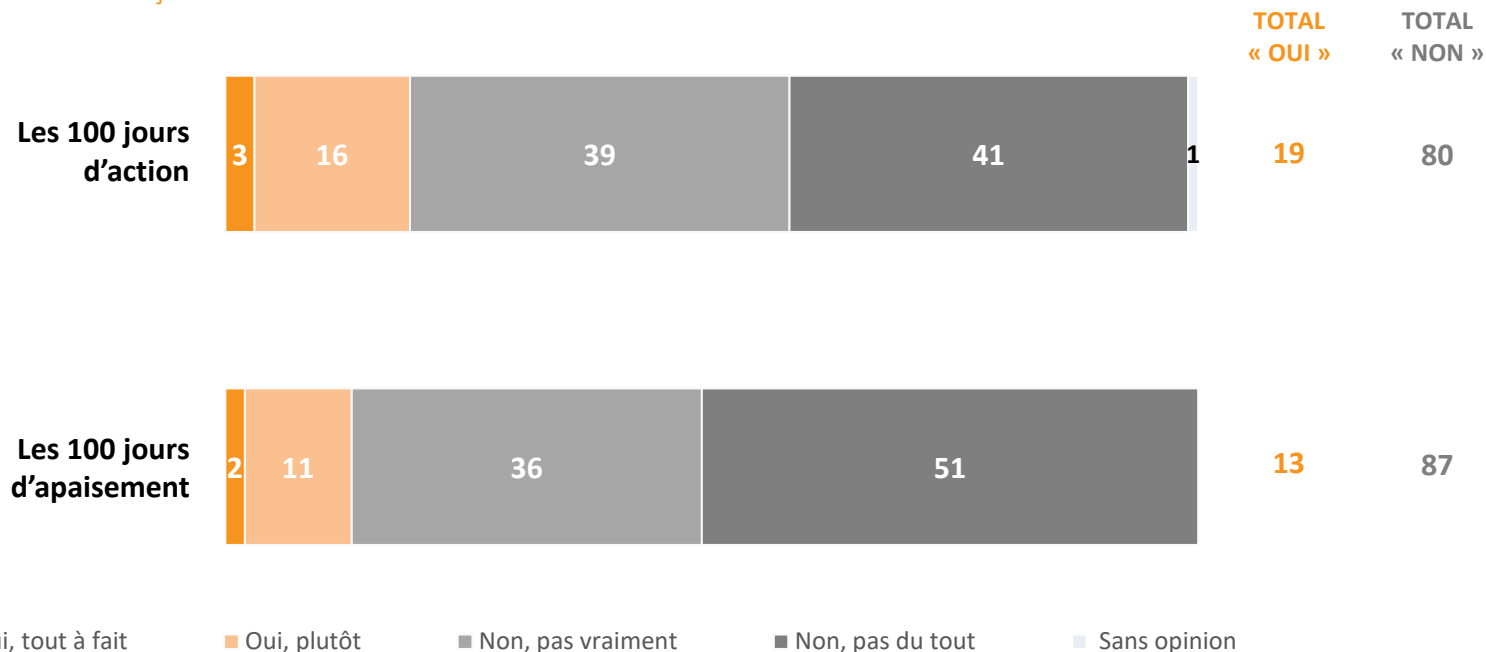


Sans opinion : 1%

Pour plus de 8 Français sur 10, Emmanuel Macron n'a pas réussi les « 100 jours d'apaisement et d'action »

Question : Le 17 avril dernier, suite à la réforme des retraites, Emmanuel Macron annonçait l'ouverture d'une période de 100 jours « d'apaisement et d'action ». **Au bout de ces 100 jours, estimez-vous qu'Emmanuel Macron et le gouvernement ont réussi... ?**

En % - Ensemble des Français

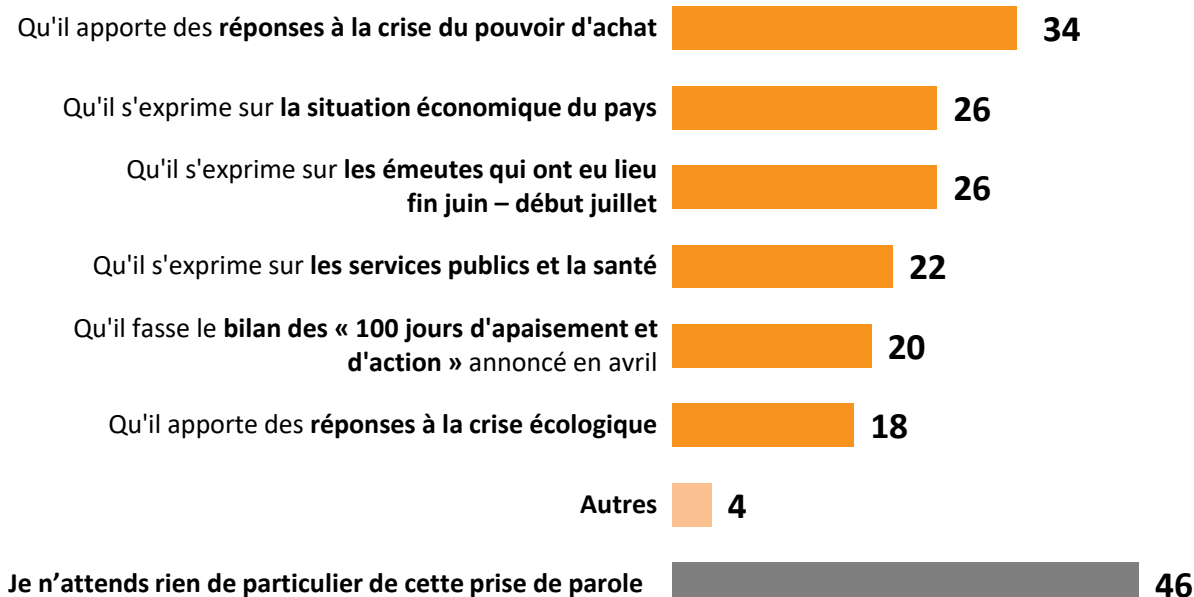


Près d'1 Français sur 2 n'attend rien de la prise de parole d'Emmanuel Macron prévue dans les prochains jours. L'autre moitié l'attend en priorité sur le pouvoir d'achat, l'économie et les émeutes

Question : Il est prévu que le Président de la République Emmanuel Macron s'exprime publiquement dans les jours à venir.

Vous personnellement, qu'attendez-vous de cette prise de parole ?

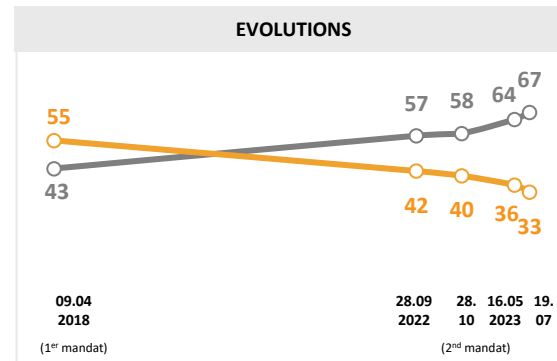
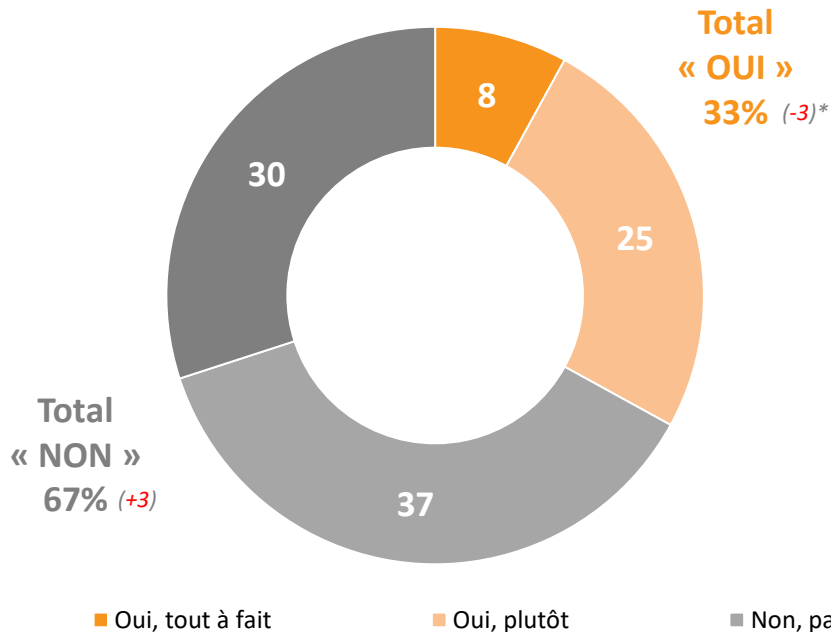
Total supérieur à 100% - Plusieurs réponses possibles - En % - Ensemble des Français



67% des Français ont le sentiment qu'Emmanuel Macron n'a ni projet ni vision globale pour le pays, une proportion en hausse (+3) depuis mai

Question : Avez-vous le sentiment qu'Emmanuel Macron a un projet, une vision globale pour la France ?

En % - Ensemble des Français

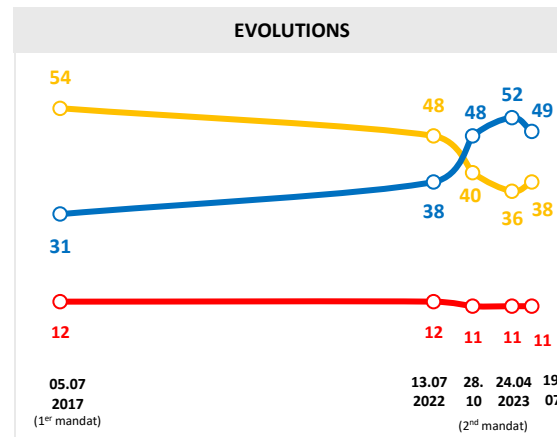
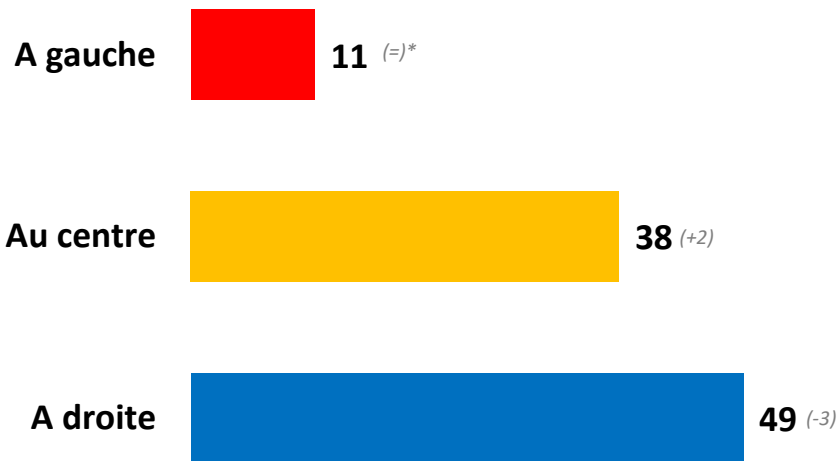


(*) Evolutions par rapport à l'enquête ELABE/BFMTV réalisée du 15 au 16 mai 2023.

L'orientation politique de l'exécutif perçue à droite par 49% de Français, au centre par 38%

Question : Diriez-vous que l'orientation politique d'Emmanuel Macron et du gouvernement d'Elisabeth Borne est plutôt... ?

En % - Ensemble des Français



Sans opinion : 2%

(*) Evolutions par rapport à l'enquête ELABE/BFMTV réalisée du 21 au 24 avril 2023.

Détail des résultats

Par catégories sociodémographiques et professionnelles

Selon vous, Elisabeth Borne est-elle une bonne ou une mauvaise Première ministre ?

En %	Très bonne	Plutôt bonne	Plutôt mauvaise	Très mauvaise	Je ne sais pas	TOTAL « BONNE »	TOTAL « MAUVAISE »
Ensemble	3	24	29	27	17	27	56
SEXE DU REpondANT							
Homme	4	24	29	29	14	28	58
Femme	3	23	29	25	20	26	54
AGE DU REpondANT							
18-24 ans (*)	2	15	31	29	23	17	60
25-34 ans	4	14	35	32	15	18	67
35-49 ans	2	22	29	29	18	24	58
50-64 ans	4	22	26	32	16	26	58
65 ans et plus	4	37	27	16	16	41	43
PROFESSION DU REpondANT							
Actifs	3	20	30	31	16	23	61
Artisan, commerçant (*)	9	6	39	37	9	15	76
CSP+	2	23	35	25	15	25	60
Cadre, profession intellectuelle sup.	2	33	35	23	7	35	58
Profession intermédiaire	2	17	35	27	19	19	62
CSP-	3	19	25	34	19	22	59
Employé	2	21	24	33	20	23	57
Ouvrier	4	17	25	36	18	21	61
Inactifs	3	29	27	22	19	32	49
Retraité	4	35	30	16	15	39	46
Autre Inactif	3	15	21	35	26	18	56
CATEGORIE D'AGGLOMERATION							
Communes rurales	3	16	30	30	21	19	60
Communes urbaines de province	4	26	28	25	17	30	53
De 2.000 à moins de 20.000 hab.	3	22	29	28	18	25	57
De 20.000 à moins de 100.000 hab.	3	24	28	22	23	27	50
100.000 hab. et plus	4	30	28	24	14	34	52
Agglomération parisienne	1	24	30	31	14	25	61
REGION DE RESIDENCE (UDAS)							
Région parisienne	3	23	31	29	14	26	60
Province	3	24	28	27	18	27	55
Nord-est	2	27	29	25	17	29	54
Nord-ouest	3	21	30	29	17	24	59
Sud-ouest	4	20	27	24	25	24	51
Sud-est	4	25	27	27	17	29	54

* Résultats à interpréter avec prudence compte-tenu des effectifs de répondants

Détail des résultats

Selon la préférence partisane et le vote à la présidentielle

Selon vous, Elisabeth Borne est-elle une bonne ou une mauvaise Première ministre ?

En %	Très bonne	Plutôt bonne	Plutôt mauvaise	Très mauvaise	Je ne sais pas	TOTAL « BONNE »	TOTAL « MAUVAISE »
Ensemble	3	24	29	27	17	27	56
PREFERENCE PARTISANE							
TOTAL GAUCHE	3	22	37	28	10	25	65
La France Insoumise	2	18	41	36	3	20	77
Europe Ecologie-Les Verts / Génération.s	0	21	32	27	19	21	59
Le Parti socialiste	2	23	41	22	12	25	63
TOTAL LREM ET ALLIÉS	13	67	11	1	8	80	12
La République en Marche !	16	68	8	1	7	84	9
TOTAL DROITE	7	35	36	13	9	42	49
Les Républicains	10	33	32	17	8	43	49
TOTAL RN/R!	0	7	33	50	10	7	83
Le Rassemblement National	0	7	33	50	11	7	82
Reconquête! (*)	0	10	36	49	6	10	84
Sans préférence partisane	2	20	26	24	28	22	50
VOTE PRESIDENTIELLE 2022 (1ER TOUR)							
Jean-Luc MELENCHON	1	15	35	37	12	16	72
Yannick JADOT (*)	0	26	33	17	24	26	50
Emmanuel MACRON	10	57	15	6	12	67	21
Valérie PECRESSE (*)	3	24	27	18	28	27	45
Marine LE PEN	0	11	37	39	13	11	76
Éric ZEMMOUR (*)	1	9	37	48	5	10	85
Abstention, vote blanc ou nul	2	19	26	28	25	21	54
VOTE PRESIDENTIELLE 2022 (2ND TOUR)							
Emmanuel MACRON	6	45	23	11	15	51	34
Marine LE PEN	0	11	34	43	12	11	77
Abstention, vote blanc ou nul	1	12	32	33	22	13	65

* Résultats à interpréter avec prudence compte-tenu des effectifs de répondants

Détail des résultats

Par catégories sociodémographiques et professionnelles

Pour chacune des propositions suivantes, diriez-vous qu'elle s'applique plutôt bien ou plutôt mal à Elisabeth Borne ?

En % - EN TOTAL « S'APPLIQUE BIEN »	Autoritaire	Courageuse	Elle vous inquiète	Arrogante	Dynamique	Obtient des résultats	Capable de réformer le pays
Ensemble	66	51	49	48	37	34	32
SEXE DU REpondANT							
Homme	66	53	52	51	38	38	33
Femme	66	50	45	45	37	30	32
AGE DU REpondANT							
18-24 ans (*)	57	37	59	56	22	37	26
25-34 ans	67	36	53	57	22	28	30
35-49 ans	58	47	51	48	34	27	30
50-64 ans	70	54	48	52	39	35	34
65 ans et plus	73	68	38	36	54	43	38
PROFESSION DU REpondANT							
Actifs	65	47	49	52	32	31	32
Artisan, commerçant (*)	60	38	53	58	27	24	32
CSP+	67	52	48	51	36	32	32
Cadre, profession intellectuelle sup.	63	52	43	46	35	37	35
Profession intermédiaire	69	52	51	54	37	28	29
CSP-	64	42	50	52	30	31	31
Employé	65	48	45	50	32	36	37
Ouvrier	62	36	57	55	27	24	23
Inactifs	68	59	47	42	45	39	34
Retraité	73	69	40	37	53	43	39
Autre Inactif	58	36	61	53	24	29	24
CATEGORIE D'AGGLOMERATION							
Communes rurales	68	49	53	53	32	27	23
Communes urbaines de province	65	51	46	45	38	36	35
De 2.000 à moins de 20.000 hab.	67	51	49	44	38	31	31
De 20.000 à moins de 100.000 hab.	70	53	49	52	35	37	32
100.000 hab. et plus	62	51	44	42	40	39	39
Agglomération parisienne	68	53	48	53	40	35	36
REGION DE RESIDENCE (UDAS)							
Région parisienne	69	53	48	53	40	35	37
Province	66	51	48	47	37	34	31
Nord-est	61	51	42	46	38	35	32
Nord-ouest	68	49	57	52	32	30	29
Sud-ouest	62	51	43	44	35	27	23
Sud-est	68	53	47	44	41	39	36

* Résultats à interpréter avec prudence compte-tenu des effectifs de répondants

Détail des résultats

Selon la préférence partisane et le vote à la présidentielle

Pour chacune des propositions suivantes, diriez-vous qu'elle s'applique plutôt bien ou plutôt mal à Elisabeth Borne ?

En % - EN TOTAL « S'APPLIQUE BIEN »	Autoritaire	Courageuse	Elle vous inquiète	Arrogante	Dynamique	Obtient des résultats	Capable de réformer le pays
Ensemble	66	51	49	48	37	34	32
PREFERENCE PARTISANE							
TOTAL GAUCHE	72	55	56	54	39	32	32
La France Insoumise	67	45	62	64	33	28	30
Europe Ecologie-Les Verts / Génération.s	72	48	59	43	28	24	27
Le Parti socialiste	73	70	47	52	51	42	33
TOTAL LREM ET ALLIÉS	66	88	10	12	74	80	77
La République en Marche !	72	90	7	11	76	86	81
TOTAL DROITE	69	75	33	38	48	44	36
Les Républicains	71	77	35	34	50	46	36
TOTAL RN/R!	74	34	70	70	27	17	15
Le Rassemblement National	76	36	71	69	30	18	17
Reconquête! (*)	62	29	64	73	16	10	7
Sans préférence partisane	59	45	47	46	31	30	28
VOTE PRESIDENTIELLE 2022 (1ER TOUR)							
Jean-Luc MELENCHON	69	43	61	65	26	24	23
Yannick JADOT (*)	84	64	60	50	43	44	40
Emmanuel MACRON	67	87	20	21	68	72	66
Valérie PECRESSE (*)	78	70	38	39	49	39	31
Marine LE PEN	71	41	62	61	31	24	23
Éric ZEMMOUR (*)	63	52	59	51	40	15	15
Abstention, vote blanc ou nul	59	34	50	50	28	24	25
VOTE PRESIDENTIELLE 2022 (2ND TOUR)							
Emmanuel MACRON	66	72	29	30	56	58	53
Marine LE PEN	69	40	61	61	28	22	20
Abstention, vote blanc ou nul	66	39	60	58	26	18	20

* Résultats à interpréter avec prudence compte-tenu des effectifs de répondants

Détail des résultats

Par catégories sociodémographiques et professionnelles

Pour chacune des propositions suivantes, diriez-vous qu'elle s'applique plutôt bien ou plutôt mal à Elisabeth Borne ?

En % - EN TOTAL « S'APPLIQUE BIEN »	Sincère	Capable de faire des compromis avec les oppositions	Sympathique	Rassurante	Comprend les gens comme vous	Capable de rassembler les Français
Ensemble	29	26	21	21	18	16
SEXE DU REpondANT						
Homme	31	28	23	23	20	17
Femme	27	24	19	21	17	15
AGE DU REpondANT						
18-24 ans (*)	13	20	16	15	10	9
25-34 ans	17	16	13	12	10	8
35-49 ans	26	20	17	20	16	15
50-64 ans	28	24	19	19	17	15
65 ans et plus	46	42	34	34	31	24
PROFESSION DU REpondANT						
Actifs	23	20	17	18	15	13
Artisan, commerçant (*)	19	21	15	13	13	15
CSP+	25	22	16	17	16	9
Cadre, profession intellectuelle sup.	28	24	17	21	21	14
Profession intermédiaire	22	21	15	13	12	6
CSP-	24	20	17	19	16	16
Employé	26	21	16	21	15	14
Ouvrier	20	19	18	18	17	18
Inactifs	36	34	28	27	23	20
Retraité	45	40	32	33	30	24
Autre Inactif	16	18	17	14	8	11
CATEGORIE D'AGGLOMERATION						
Communes rurales	18	16	15	15	11	10
Communes urbaines de province	31	28	24	24	20	18
De 2.000 à moins de 20.000 hab.	32	25	23	20	18	18
De 20.000 à moins de 100.000 hab.	25	26	20	19	12	12
100.000 hab. et plus	33	32	26	28	25	21
Agglomération parisienne	33	31	21	22	20	14
REGION DE RESIDENCE (UDAS)						
Région parisienne	33	31	21	23	21	18
Province	28	25	21	21	18	16
Nord-est	31	27	21	26	19	18
Nord-ouest	26	20	20	16	15	12
Sud-ouest	20	24	15	21	14	11
Sud-est	30	30	24	24	21	19

* Résultats à interpréter avec prudence compte-tenu des effectifs de répondants

Détail des résultats

Selon la préférence partisane et le vote à la présidentielle

Pour chacune des propositions suivantes, diriez-vous qu'elle s'applique plutôt bien ou plutôt mal à Elisabeth Borne ?

En % - EN TOTAL « S'APPLIQUE BIEN »	Sincère	Capable de faire des compromis avec les oppositions	Sympathique	Rassurante	Comprend les gens comme vous	Capable de rassembler les Français
Ensemble	29	26	21	21	18	16
PREFERENCE PARTISANE						
TOTAL GAUCHE	31	25	18	19	17	15
La France Insoumise	21	17	16	17	15	16
Europe Ecologie-Les Verts / Génération.s	29	22	12	9	9	7
Le Parti socialiste	38	30	18	22	19	14
TOTAL LREM ET ALLIÉS	75	64	54	68	60	46
La République en Marche !	78	67	65	74	62	51
TOTAL DROITE	43	34	25	22	30	19
Les Républicains	45	30	24	20	31	19
TOTAL RN/R!	11	14	9	7	4	5
Le Rassemblement National	11	16	12	7	5	6
Reconquête! (*)	13	8	0	4	0	0
Sans préférence partisane	21	22	19	18	14	14
VOTE PRESIDENTIELLE 2022 (1ER TOUR)						
Jean-Luc MELENCHON	20	15	13	12	10	10
Yannick JADOT (*)	30	27	12	15	15	13
Emmanuel MACRON	63	56	50	53	48	38
Valérie PECRESSE (*)	38	33	15	28	15	14
Marine LE PEN	15	18	13	9	8	8
Éric ZEMMOUR (*)	22	13	12	5	10	2
Abstention, vote blanc ou nul	20	18	15	16	12	14
VOTE PRESIDENTIELLE 2022 (2ND TOUR)						
Emmanuel MACRON	51	44	37	40	35	29
Marine LE PEN	16	16	13	10	8	8
Abstention, vote blanc ou nul	14	14	9	9	6	6

* Résultats à interpréter avec prudence compte-tenu des effectifs de répondants

Détail des résultats

Par catégories sociodémographiques et professionnelles

Concernant la Première ministre Elisabeth Borne, de laquelle des opinions suivantes êtes-vous le plus proche concernant son rôle ?

En % - TOTAL	Elle applique les décisions d'Emmanuel Macron	Elle a une réelle influence sur les décisions qui sont prises	Sans opinion
Ensemble	77	22	1
SEXE DU REpondANT			
Homme	80	19	1
Femme	75	25	0
AGE DU REpondANT			
18-24 ans (*)	60	40	0
25-34 ans	81	19	0
35-49 ans	80	18	2
50-64 ans	82	18	0
65 ans et plus	75	25	0
PROFESSION DU REpondANT			
Actifs	78	21	1
Artisan, commerçant (*)	66	34	0
CSP+	86	14	0
Cadre, profession intellectuelle sup.	87	12	1
Profession intermédiaire	84	16	0
CSP-	74	24	2
Employé	74	25	1
Ouvrier	74	24	2
Inactifs	75	25	0
Retraité	76	23	1
Autre inactif	73	27	0
CATEGORIE D'AGGLOMERATION			
Communes rurales	78	21	1
Communes urbaines de province	75	24	1
De 2.000 à moins de 20.000 hab.	78	21	1
De 20.000 à moins de 100.000 hab.	79	21	0
100.000 hab. et plus	71	28	1
Agglomération parisienne	83	16	1
REGION DE RESIDENCE (UDAS)			
Région parisienne	83	17	0
Province	76	23	1
Nord-est	75	23	2
Nord-ouest	78	22	0
Sud-ouest	70	30	0
Sud-est	77	23	0

* Résultats à interpréter avec prudence compte-tenu des effectifs de répondants

Détail des résultats

Selon la préférence partisane et le vote à la présidentielle

Concernant la Première ministre Elisabeth Borne, de laquelle des opinions suivantes êtes-vous le plus proche concernant son rôle ?

En % - TOTAL	Elle applique les décisions d'Emmanuel Macron	Elle a une réelle influence sur les décisions qui sont prises	Sans opinion
Ensemble	77	22	1
PREFERENCE PARTISANE			
TOTAL GAUCHE	85	15	0
La France Insoumise	76	24	0
Europe Ecologie-Les Verts / Génération.s	95	5	0
Le Parti socialiste	84	15	1
TOTAL LREM ET ALLIÉS	57	42	1
La République en Marche !	54	46	0
TOTAL DROITE	82	18	0
Les Républicains	84	16	0
TOTAL RN/R!	88	12	0
Le Rassemblement National	86	14	0
Reconquête! (*)	95	5	0
Sans préférence partisane	74	25	1
VOTE PRESIDENTIELLE 2022 (1ER TOUR)			
Jean-Luc MELENCHON	83	17	0
Yannick JADOT (*)	88	12	0
Emmanuel MACRON	55	45	0
Valérie PECRESSE (*)	82	18	0
Marine LE PEN	82	18	0
Éric ZEMMOUR (*)	92	8	0
Abstention, vote blanc ou nul	79	20	1
VOTE PRESIDENTIELLE 2022 (2ND TOUR)			
Emmanuel MACRON	68	32	0
Marine LE PEN	83	17	0
Abstention, vote blanc ou nul	83	16	1

* Résultats à interpréter avec prudence compte-tenu des effectifs de répondants

Détail des résultats

Par catégories sociodémographiques et professionnelles

Selon vous, a-t-il eu raison ou tort de la maintenir dans ses fonctions ?

En % - TOTAL	Il a eu tort de maintenir Elisabeth Borne à son poste de Première ministre	Il a eu raison de maintenir Elisabeth Borne à son poste de Première ministre	Sans opinion
Ensemble	55	44	1
SEXE DU REpondANT			
Homme	55	44	1
Femme	55	44	1
AGE DU REpondANT			
18-24 ans (*)	74	26	0
25-34 ans	66	32	2
35-49 ans	59	40	1
50-64 ans	54	46	0
65 ans et plus	38	60	2
PROFESSION DU REpondANT			
Actifs	59	40	1
Artisan, commerçant (*)	73	27	0
CSP+	53	47	0
Cadre, profession intellectuelle sup.	51	49	0
Profession intermédiaire	55	45	0
CSP-	62	37	1
Employé	59	39	2
Ouvrier	66	34	0
Inactifs	50	49	1
Retraité	40	58	2
Autre inactif	70	29	1
CATEGORIE D'AGGLOMERATION			
Communes rurales	64	35	1
Communes urbaines de province	53	46	1
De 2.000 à moins de 20.000 hab.	53	46	1
De 20.000 à moins de 100.000 hab.	58	41	1
100.000 hab. et plus	51	48	1
Agglomération parisienne	51	48	1
REGION DE RESIDENCE (UDAS)			
Région parisienne	51	48	1
Province	56	43	1
Nord-est	52	46	2
Nord-ouest	64	35	1
Sud-ouest	50	49	1
Sud-est	55	45	0

* Résultats à interpréter avec prudence compte-tenu des effectifs de répondants

Détail des résultats

Selon la préférence partisane et le vote à la présidentielle

Selon vous, a-t-il eu raison ou tort de la maintenir dans ses fonctions ?

En % - TOTAL	Il a eu tort de maintenir Elisabeth Borne à son poste de Première ministre	Il a eu raison de maintenir Elisabeth Borne à son poste de Première ministre	Sans opinion
Ensemble	55	44	1
PREFERENCE PARTISANE			
TOTAL GAUCHE	60	39	1
La France Insoumise	70	29	1
Europe Ecologie-Les Verts / Génération.s	61	38	1
Le Parti socialiste	48	50	2
TOTAL LREM ET ALLIÉS	11	89	0
La République en Marche !	8	92	0
TOTAL DROITE	30	69	1
Les Républicains	37	62	1
TOTAL RN/R!	78	21	1
Le Rassemblement National	78	21	1
Reconquête! (*)	78	19	3
Sans préférence partisane	56	43	1
VOTE PRESIDENTIELLE 2022 (1ER TOUR)			
Jean-Luc MELENCHON	68	31	1
Yannick JADOT (*)	40	58	2
Emmanuel MACRON	22	78	0
Valérie PECRESSE (*)	42	58	0
Marine LE PEN	73	26	1
Éric ZEMMOUR (*)	65	33	2
Abstention, vote blanc ou nul	58	41	1
VOTE PRESIDENTIELLE 2022 (2ND TOUR)			
Emmanuel MACRON	30	69	1
Marine LE PEN	75	24	1
Abstention, vote blanc ou nul	65	33	2

* Résultats à interpréter avec prudence compte-tenu des effectifs de répondants

Détail des résultats

Par catégories sociodémographiques et professionnelles

Au bout de ces 100 jours, estimez-vous qu'Emmanuel Macron et le gouvernement ont réussi... ?

En % - TOTAL « OUI »	Les 100 jours d'action	Les 100 jours d'apaisement
Ensemble	19	13
SEXE DU REpondANT		
Homme	20	16
Femme	19	11
AGE DU REpondANT		
18-24 ans (*)	30	14
25-34 ans	18	11
35-49 ans	16	13
50-64 ans	21	13
65 ans et plus	19	14
PROFESSION DU REpondANT		
Actifs	19	13
Artisan, commerçant (*)	15	18
CSP+	18	10
Cadre, profession intellectuelle sup.	20	13
Profession intermédiaire	16	7
CSP-	20	16
Employé	20	16
Ouvrier	20	16
Inactifs	21	13
Retraité	19	13
Autre inactif	23	11
CATEGORIE D'AGGLOMERATION		
Communes rurales	13	11
Communes urbaines de province	23	15
De 2.000 à moins de 20.000 hab.	20	10
De 20.000 à moins de 100.000 hab.	20	14
100.000 hab. et plus	25	17
Agglomération parisienne	19	10
REGION DE RESIDENCE (UDAS)		
Région parisienne	18	11
Province	20	13
Nord-est	21	13
Nord-ouest	19	14
Sud-ouest	19	10
Sud-est	20	14

* Résultats à interpréter avec prudence compte-tenu des effectifs de répondants



Détail des résultats

Selon la préférence partisane et le vote à la présidentielle

Au bout de ces 100 jours, estimez-vous qu'Emmanuel Macron et le gouvernement ont réussi... ?

En % - TOTAL « OUI »	Les 100 jours d'action	Les 100 jours d'apaisement
Ensemble	19	13
PREFERENCE PARTISANE		
TOTAL GAUCHE	18	15
La France Insoumise	15	21
Europe Ecologie-Les Verts / Génération.s	18	6
Le Parti socialiste	18	16
TOTAL LREM ET ALLIÉS	60	36
La République en Marche !	68	41
TOTAL DROITE	18	11
Les Républicains	19	14
TOTAL RN/R!	6	3
Le Rassemblement National	7	3
Reconquête! (*)	5	4
Sans préférence partisane	16	10
VOTE PRESIDENTIELLE 2022 (1ER TOUR)		
Jean-Luc MELENCHON	13	11
Yannick JADOT (*)	11	8
Emmanuel MACRON	48	29
Valérie PECRESSE (*)	15	5
Marine LE PEN	8	5
Éric ZEMMOUR (*)	7	3
Abstention, vote blanc ou nul	15	10
VOTE PRESIDENTIELLE 2022 (2ND TOUR)		
Emmanuel MACRON	36	23
Marine LE PEN	8	6
Abstention, vote blanc ou nul	9	6

* Résultats à interpréter avec prudence compte-tenu des effectifs de répondants

Détail des résultats

Par catégories sociodémographiques et professionnelles

Vous personnellement, qu'attendez-vous de cette prise de parole ?

En % - TOTAL	Qu'il apporte des réponses à la crise du pouvoir d'achat	Qu'il s'exprime sur la situation économique du pays	Qu'il s'exprime sur les émeutes qui ont eu lieu fin juin – début juillet	Qu'il s'exprime sur les services publics et la santé
Ensemble	34	26	26	22
SEXE DU REpondANT				
Homme	31	25	24	20
Femme	36	27	27	23
AGE DU REpondANT				
18-24 ans (*)	29	35	30	13
25-34 ans	43	32	24	21
35-49 ans	32	18	22	17
50-64 ans	29	22	21	19
65 ans et plus	37	31	34	33
PROFESSION DU REpondANT				
Actifs	36	25	24	19
Artisan, commerçant (*)	24	12	5	2
CSP+	34	26	28	24
Cadre, profession intellectuelle sup.	38	35	36	25
Profession intermédiaire	31	20	22	24
CSP-	39	25	23	16
Employé	39	25	24	16
Ouvrier	39	26	22	17
Inactifs	31	29	29	26
Retraité	35	30	32	31
Autre inactif	22	25	21	15
CATEGORIE D'AGGLOMERATION				
Communes rurales	27	21	17	14
Communes urbaines de province	35	27	27	23
De 2.000 à moins de 20.000 hab.	34	25	22	20
De 20.000 à moins de 100.000 hab.	33	25	27	19
100.000 hab. et plus	37	30	30	26
Agglomération parisienne	38	31	33	28
REGION DE RESIDENCE (UDAS)				
Région parisienne	39	30	32	27
Province	33	26	24	20
Nord-est	34	30	27	24
Nord-ouest	32	19	23	20
Sud-ouest	36	27	22	19
Sud-est	31	27	24	18

* Résultats à interpréter avec prudence compte-tenu des effectifs de répondants

Détail des résultats

Selon la préférence partisane et le vote à la présidentielle

Vous personnellement, qu'attendez-vous de cette prise de parole ?

En % - TOTAL	Qu'il apporte des réponses à la crise du pouvoir d'achat	Qu'il s'exprime sur la situation économique du pays	Qu'il s'exprime sur les émeutes qui ont eu lieu fin juin – début juillet	Qu'il s'exprime sur les services publics et la santé
Ensemble	34	26	26	22
PREFERENCE PARTISANE				
TOTAL GAUCHE	44	33	32	33
La France Insoumise	33	31	24	20
Europe Ecologie-Les Verts / Génération.s	50	38	33	35
Le Parti socialiste	49	31	41	43
TOTAL LREM ET ALLIÉS	39	44	40	29
La République en Marche !	45	49	48	31
TOTAL DROITE	36	31	25	28
Les Républicains	32	30	28	28
TOTAL RN/R!	30	19	23	14
Le Rassemblement National	33	20	25	15
Reconquête! (*)	16	17	14	10
Sans préférence partisane	30	21	21	18
VOTE PRESIDENTIELLE 2022 (1ER TOUR)				
Jean-Luc MELENCHON	33	23	23	23
Yannick JADOT (*)	35	36	40	38
Emmanuel MACRON	43	39	41	34
Valérie PECRESSE (*)	23	27	16	13
Marine LE PEN	30	20	21	15
Éric ZEMMOUR (*)	20	19	24	13
Abstention, vote blanc ou nul	36	21	22	19
VOTE PRESIDENTIELLE 2022 (2ND TOUR)				
Emmanuel MACRON	39	35	32	31
Marine LE PEN	30	20	27	15
Abstention, vote blanc ou nul	33	20	21	18

* Résultats à interpréter avec prudence compte-tenu des effectifs de répondants

Détail des résultats

Par catégories sociodémographiques et professionnelles

Vous personnellement, qu'attendez-vous de cette prise de parole ?

En % - TOTAL	Qu'il fasse le bilan des « 100 jours d'apaisement et d'action » annoncé en avril	Qu'il apporte des réponses à la crise écologique	Autres	Je n'attends rien de particulier de cette prise de parole
Ensemble	20	18	4	46
SEXE DU REpondANT				
Homme	20	18	5	44
Femme	19	17	2	47
AGE DU REpondANT				
18-24 ans (*)	22	31	3	38
25-34 ans	21	26	2	40
35-49 ans	15	14	4	50
50-64 ans	20	14	6	51
65 ans et plus	22	15	3	43
PROFESSION DU REpondANT				
Actifs	19	19	3	45
Artisan, commerçant (*)	12	10	4	57
CSP+	25	19	3	44
Cadre, profession intellectuelle sup.	33	29	2	32
Profession intermédiaire	19	13	3	53
CSP-	14	19	4	45
Employé	14	17	3	45
Ouvrier	15	22	5	43
Inactifs	21	17	5	46
Retraité	22	16	3	44
Autre inactif	17	19	8	51
CATEGORIE D'AGGLOMERATION				
Communes rurales	12	15	5	55
Communes urbaines de province	20	19	4	44
De 2.000 à moins de 20.000 hab.	23	15	3	49
De 20.000 à moins de 100.000 hab.	16	19	5	45
100.000 hab. et plus	21	22	4	41
Agglomération parisienne	27	17	2	40
REGION DE RESIDENCE (UDA5)				
Région parisienne	26	17	2	41
Province	18	18	4	47
Nord-est	16	18	4	50
Nord-ouest	19	16	4	47
Sud-ouest	16	18	5	44
Sud-est	21	20	4	45

* Résultats à interpréter avec prudence compte-tenu des effectifs de répondants

Détail des résultats

Selon la préférence partisane et le vote à la présidentielle

Vous personnellement, qu'attendez-vous de cette prise de parole ?

En % - TOTAL	Qu'il fasse le bilan des « 100 jours d'apaisement et d'action » annoncé en avril	Qu'il apporte des réponses à la crise écologique	Autres	Je n'attends rien de particulier de cette prise de parole
Ensemble	20	18	4	46
PREFERENCE PARTISANE				
TOTAL GAUCHE	22	29	5	33
La France Insoumise	23	27	7	37
Europe Ecologie-Les Verts / Génération.s	24	44	7	33
Le Parti socialiste	21	22	4	31
TOTAL LREM ET ALLIÉS	39	24	1	21
La République en Marche !	44	27	1	14
TOTAL DROITE	22	14	2	43
Les Républicains	22	11	2	45
TOTAL RN/R!	15	8	6	56
Le Rassemblement National	15	10	4	55
Reconquête! (*)	17	1	14	59
Sans préférence partisane	15	16	3	54
VOTE PRESIDENTIELLE 2022 (1ER TOUR)				
Jean-Luc MELENCHON	17	23	6	47
Yannick JADOT (*)	29	44	10	32
Emmanuel MACRON	35	21	1	23
Valérie PECRESSE (*)	16	11	2	60
Marine LE PEN	13	12	3	56
Éric ZEMMOUR (*)	24	6	5	60
Abstention, vote blanc ou nul	15	16	3	50
VOTE PRESIDENTIELLE 2022 (2ND TOUR)				
Emmanuel MACRON	30	23	2	33
Marine LE PEN	16	11	4	56
Abstention, vote blanc ou nul	13	18	5	51

* Résultats à interpréter avec prudence compte-tenu des effectifs de répondants

Détail des résultats

Par catégories sociodémographiques et professionnelles

Avez-vous le sentiment qu'Emmanuel Macron a un projet, une vision globale pour la France ?

En %	Oui, tout à fait	Oui, plutôt	Non, pas vraiment	Non, pas du tout	Sans opinion	TOTAL « OUI »	TOTAL « NON »
Ensemble	8	25	37	30	0	33	67
SEXE DU REpondANT							
Homme	10	23	34	33	0	33	67
Femme	7	26	38	28	1	33	66
AGE DU REpondANT							
18-24 ans (*)	9	35	39	17	0	44	56
25-34 ans	7	19	39	35	0	26	74
35-49 ans	7	26	37	30	0	33	67
50-64 ans	12	19	35	33	1	31	68
65 ans et plus	6	28	35	30	1	34	65
PROFESSION DU REpondANT							
Actifs	10	23	36	31	0	33	67
Artisan, commerçant (*)	21	10	32	37	0	31	69
CSP+	10	25	37	27	1	35	64
Cadre, profession intellectuelle sup.	10	30	38	22	0	40	60
Profession intermédiaire	10	21	37	31	1	31	68
CSP-	8	24	36	32	0	32	68
Employé	5	30	33	31	1	35	64
Ouvrier	11	16	39	34	0	27	73
Inactifs	6	26	37	30	1	32	67
Retraité	6	28	37	28	1	34	65
Autre inactif	7	24	36	32	1	31	68
CATEGORIE D'AGGLOMERATION							
Communes rurales	9	17	35	39	0	26	74
Communes urbaines de province	8	26	39	27	0	34	66
De 2.000 à moins de 20.000 hab.	7	21	47	25	0	28	72
De 20.000 à moins de 100.000 hab.	9	27	35	29	0	36	64
100.000 hab. et plus	8	29	36	27	0	37	63
Agglomération parisienne	7	29	30	32	2	36	62
REGION DE RESIDENCE (UDAS)							
Région parisienne	8	28	33	30	1	36	63
Province	8	24	38	30	0	32	68
Nord-est	9	28	34	28	1	37	62
Nord-ouest	9	23	34	34	0	32	68
Sud-ouest	4	23	48	25	0	27	73
Sud-est	9	21	39	31	0	30	70

* Résultats à interpréter avec prudence compte-tenu des effectifs de répondants

Détail des résultats

Selon la préférence partisane et le vote à la présidentielle

Avez-vous le sentiment qu'Emmanuel Macron a un projet, une vision globale pour la France ?

En %	Oui, tout à fait	Oui, plutôt	Non, pas vraiment	Non, pas du tout	Sans opinion	TOTAL « OUI »	TOTAL « NON »
Ensemble	8	25	37	30	0	33	67
PREFERENCE PARTISANE							
TOTAL GAUCHE	7	22	40	30	1	29	70
La France Insoumise	7	26	34	33	0	33	67
Europe Ecologie-Les Verts / Génération.s	8	22	52	18	0	30	70
Le Parti socialiste	4	21	38	33	4	25	71
TOTAL LREM ET ALLIÉS	25	58	16	1	0	83	17
La République en Marche !	31	62	8	0	0	92	8
TOTAL DROITE	4	27	45	23	1	31	68
Les Républicains	2	28	48	21	1	30	69
TOTAL RN/R!	7	7	32	54	0	14	86
Le Rassemblement National	7	8	36	49	0	15	85
Reconquête! (*)	4	3	15	78	0	7	93
Sans préférence partisane	6	24	42	28	0	30	70
VOTE PRESIDENTIELLE 2022 (1ER TOUR)							
Jean-Luc MELENCHON	6	22	33	38	1	28	71
Yannick JADOT (*)	6	35	41	18	0	41	59
Emmanuel MACRON	20	53	22	5	0	73	27
Valérie PECRESSE (*)	0	18	47	34	1	18	81
Marine LE PEN	3	7	43	47	0	10	90
Éric ZEMMOUR (*)	5	18	16	61	0	23	77
Abstention, vote blanc ou nul	6	23	42	28	1	29	70
VOTE PRESIDENTIELLE 2022 (2ND TOUR)							
Emmanuel MACRON	12	45	30	12	1	57	42
Marine LE PEN	5	8	39	48	0	13	87
Abstention, vote blanc ou nul	5	17	40	37	1	22	77

* Résultats à interpréter avec prudence compte-tenu des effectifs de répondants

Détail des résultats

Par catégories sociodémographiques et professionnelles

Diriez-vous que l'orientation politique d'Emmanuel Macron et du gouvernement d'Elisabeth Borne est plutôt... ?

En %	A gauche	Au centre	A droite	Sans opinion
Ensemble	11	38	49	2
SEXE DU REpondANT				
Homme	13	36	49	2
Femme	10	40	48	2
AGE DU REpondANT				
18-24 ans (*)	14	34	50	2
25-34 ans	12	33	55	0
35-49 ans	9	43	46	2
50-64 ans	11	38	47	4
65 ans et plus	11	39	48	2
PROFESSION DU REpondANT				
Actifs	11	39	49	1
Artisan, commerçant (*)	25	37	37	1
CSP+	8	36	55	1
Cadre, profession intellectuelle sup.	5	35	59	1
Profession intermédiaire	10	36	53	1
CSP-	10	43	46	1
Employé	8	47	44	1
Ouvrier	13	37	49	1
Inactifs	12	37	48	3
Retraité	11	39	47	3
Autre Inactif	14	34	48	4
CATEGORIE D'AGGLOMERATION				
Communes rurales	11	42	45	2
Communes urbaines de province	12	37	49	2
De 2.000 à moins de 20.000 hab.	12	37	48	3
De 20.000 à moins de 100.000 hab.	19	34	46	1
100.000 hab. et plus	10	37	52	1
Agglomération parisienne	6	41	51	2
REGION DE RESIDENCE (UDAS)				
Région parisienne	5	41	50	4
Province	12	38	48	2
Nord-est	9	39	50	2
Nord-ouest	13	35	50	2
Sud-ouest	13	46	40	1
Sud-est	14	37	49	0

* Résultats à interpréter avec prudence compte-tenu des effectifs de répondants

Détail des résultats

Selon la préférence partisane et le vote à la présidentielle

Diriez-vous que l'orientation politique d'Emmanuel Macron et du gouvernement d'Elisabeth Borne est plutôt... ?

En %	A gauche	Au centre	A droite	Sans opinion
Ensemble	11	38	49	2
PREFERENCE PARTISANE				
TOTAL GAUCHE	4	20	76	0
La France Insoumise	5	24	71	0
Europe Ecologie-Les Verts (*)	0	22	78	0
Parti Socialiste / Génération.s / PRG	9	8	82	1
TOTAL EN MARCHÉ / MODEM	2	66	31	1
La République en Marche !	0	72	27	1
TOTAL DROITE	19	51	29	1
Les Républicains	22	47	29	2
TOTAL RN/R!	27	41	30	2
Le Rassemblement National	24	40	35	1
Reconquête! (*)	41	45	9	5
Sans préférence partisane	9	38	50	3
VOTE PRESIDENTIELLE 2022 (1ER TOUR)				
Jean-Luc MELENCHON	5	15	79	1
Yannick JADOT (*)	0	6	94	0
Emmanuel MACRON	1	55	42	2
Valérie PECRESSE (*)	24	49	25	2
Marine LE PEN	18	42	39	1
Éric ZEMMOUR (*)	39	30	26	5
Abstention, vote blanc ou nul	11	44	41	4
VOTE PRESIDENTIELLE 2022 (2ND TOUR)				
Emmanuel MACRON	2	46	51	1
Marine LE PEN	25	35	38	2
Abstention, vote blanc ou nul	9	31	57	3

* Résultats à interpréter avec prudence compte-tenu des effectifs de répondants

—
11 rue de Rouvray
92200 Neuilly sur Seine / FR
Tél. +33 (0)1 57 64 01 60
@elabe_fr
www.elabe.fr

—
ELABE

