



#Opinion en direct

Les Français et l'immigration

—

Sondage ELABE pour BFMTV

24 mai 2023

—

ELABE



Fiche technique

Etude ELABE réalisée pour BFMTV

Interrogation

- Echantillon de **1 000** personnes représentatif des résidents de France métropolitaine âgés de 18 ans et plus.

Constitution de l'échantillon

- La représentativité de l'échantillon a été assurée selon la **méthode des quotas** appliquée aux variables suivantes : sexe, âge et profession de l'interviewé après stratification par région et catégorie d'agglomération.

Mode de recueil et dates de terrain

- Interrogation par Internet du **23 au 24 mai 2023**.



Note sur les marges d'erreur

Pour un échantillon de 1 000 personnes, les marges d'erreur sont les suivantes avec un niveau de confiance de 95% :

| Pour un pourcentage de : | La marge d'erreur est de : | Le résultat réel se situe dans une fourchette entre : |
|--------------------------|----------------------------|---|
| 5 | +/- 1,4 | 3.6 et 6.4 |
| 10 | +/- 1,9 | 8.1 et 11.9 |
| 15 | +/- 2,2 | 12.8 et 17.2 |
| 20 | +/- 2,5 | 17.5 et 22.5 |
| 25 | +/- 2,7 | 22.3 et 27.7 |
| 30 | +/- 2,8 | 27.2 et 32.8 |
| 35 | +/- 3 | 32 et 38 |
| 40 | +/- 3 | 37 et 43 |
| 45 | +/- 3,1 | 41.9 et 48.1 |
| 50 | +/- 3,1 | 46.9 et 53.1 |
| 55 | +/- 3,1 | 51.9 et 58.1 |
| 60 | +/- 3 | 57 et 63 |
| 65 | +/- 3 | 62 et 68 |
| 70 | +/- 2,8 | 67.2 et 72.8 |
| 75 | +/- 2,7 | 72.3 et 77.7 |
| 80 | +/- 2,5 | 77.5 et 82.5 |
| 85 | +/- 2,2 | 82.8 et 87.2 |
| 90 | +/- 1,9 | 88.1 et 91.9 |
| 95 | +/- 1,4 | 93.6 et 96.4 |

Exemple de lecture :

Pour un résultat observé de **25%**, il y a 95% de chances pour que le résultat réel soit compris entre **22,3%** et **27,7%**.



Principaux enseignements

- **1 Français sur 2 sur-estime la part de la population immigrée en France, près d'un tiers disent l'ignorer**
Alors que l'Insee indique que le taux de la population immigrée est de 10,3% en 2021 (selon la définition de cet organisme, un immigré est une personne née étrangère à l'étranger et résidant en France, qu'elle ait acquis ou pas la nationalité française par la suite), 50% sur-estiment ce taux. 39% le sur-estiment même largement, indiquant qu'il serait supérieur à 20% (25% indiquent un taux entre 20% et 40%, et 14% l'estiment à plus de 40%). Ce phénomène de sur-estimation est diffus dans la population et dans tous les segments politiques (au moins 39%), mais est plus fort chez les électeurs de Marine Le Pen (55%) et d'Éric Zemmour (77%). 29% disent ne pas connaître le taux de la population immigrée ; 11% le sous-estiment (23% dans l'électorat de Jean-Luc Mélenchon) ; seuls 10% l'estiment correctement. Cette sur-estimation dans l'opinion publique n'est pas nouvelle, elle avait déjà été mesurée à ce niveau-là en octobre 2019, en amont d'un débat sur l'immigration à l'Assemblée Nationale.
- **Plus d'un Français sur deux estime qu'il y a aujourd'hui trop d'immigrés en France**
56% des Français jugent qu'il y a trop d'immigrés en France, contre 40% qui répondent « juste ce qu'il faut », et 4% qu'il n'y en a pas assez. Cette opinion selon laquelle il y aurait trop d'immigrés en France est fortement corrélée à l'appartenance politique, mais aussi à l'âge et au niveau de diplôme :
- Elle est beaucoup plus forte à droite et à l'extrême droite (85% des électeurs de Valérie Pécresse, 90% de ceux de Marine Le Pen, 98% de ceux d'Éric Zemmour), que dans les électorsats d'Emmanuel Macron (49%) et a fortiori de Jean-Luc Mélenchon (27%).
 - « Seuls » 35% des 18-24 ans partagent cette opinion, alors qu'ils sont plus de 6 sur 10 parmi les plus de 50 ans.
 - « Seuls » 41% des diplômés Bac+5 estiment qu'il y a trop d'immigrés en France, contre 55% pour les diplômés de 1^{er} cycle universitaire et 55% pour ceux qui ont un niveau Bac, et 67% de ceux qui ont un diplôme inférieur au Bac.
- **Régularisation des travailleurs dans les métiers en tension : 57% y sont favorables**
La proposition du gouvernement de faciliter l'obtention d'un titre de séjour pour les personnes employés dans les secteurs en manque de main-d'œuvre recueille l'approbation de 57% des Français ; 42% y sont opposés.
Elle est nettement soutenue parmi ceux qui estiment que le nombre actuel d'immigrés en France est le bon (82%), alors qu'elle est majoritairement rejetée (mais pas unanimement) chez ceux qui pensent qu'il y en a trop (63% opposés / 37% favorables)
Alors que la mesure fait débat entre le gouvernement et notamment Les Républicains, le clivage se retrouve dans l'opinion publique : la proposition est largement soutenue dans l'électorat d'Emmanuel Macron (74%) et celui de Jean-Luc Mélenchon (75%), elle clive chez les sympathisants Les Républicains (46% favorables, 54% opposés). Elle est encore plus largement rejetée par l'électorat de Marine Le Pen (70% opposés) et celui d'Éric Zemmour (77%).
A noter que dans l'agglomération parisienne, la mesure est particulièrement soutenue (75%).

Principaux enseignements

➤ Les mesures proposées par LR sont largement soutenues par l'opinion publique, y compris celles relatives à la modification de la Constitution (référendum sur l'immigration et dérogation du droit européen et international)

L'ensemble des mesures testées recueillent l'avis favorable de plus de 2 Français sur 3 :

- Rétablir la « double peine », c'est-à-dire la possibilité de condamner puis expulser un étranger qui a commis un délit ou crime : 85% (dont 56% « très favorable »)
- Rétablir le délit de séjour irrégulier des étrangers concernés par une OQTF : 81%
- Inciter les Etats qui refusent de reprendre leurs ressortissants en situation irrégulière à le faire, en menaçant de réduire les aides au développement et la délivrance de visas : 79%
- Mettre en place des quotas migratoires, dont le nombre serait défini chaque année par le Parlement : 75%
- Supprimer le droit du sol pour la situation où les parents étrangers étaient en situation irrégulière au moment de la naissance de l'enfant, ou quand le postulant a un casier judiciaire au moment de la demande de nationalité : 74%
- Modifier la Constitution pour pouvoir organiser des référendums sur les questions migratoires : 72%
- Inscrire dans la Constitution la possibilité de déroger au droit européen et aux traités internationaux quand « les intérêts fondamentaux de la nation sont en jeu », notamment sur les questions migratoires : 70%
- Réduire le dispositif de l'Aide Médicale d'Etat : 68%

Alors que le débat s'est engagé entre le gouvernement et notamment le parti Les Républicains, les propositions de LR font consensus entre ces deux parties (et même au-delà) : plus de 75% des électeurs d'Emmanuel Macron sont favorables à ces propositions, hormis sur l'AME et les modifications constitutionnelles où la majorité est légèrement moins forte (60% à 70%). Plus de 80%, voire 90% des électeurs de droite, de Marine Le Pen et d'Éric Zemmour approuvent ces propositions. Dans l'électorat de Jean-Luc Mélenchon, l'accueil est nettement moins favorable, mais une courte majorité s'exprime cependant en faveur de ces mesures (hormis pour la réduction de l'AME).

L'accueil de ces propositions est beaucoup plus partagé auprès de ceux qui estiment qu'il n'y a pas trop d'immigrés en France, mais reste légèrement majoritaire. Dans l'accueil de ces propositions, on retrouve le schéma observé sur l'opinion à l'égard du nombre d'immigrés : les moins de 35 ans et les plus diplômés ont un avis beaucoup plus partagé sur ces mesures.

Principaux enseignements

> Sur l'immigration, Marine Le Pen est celle qui recueille la plus large confiance dans l'opinion publique

41% affirment lui faire confiance sur les questions d'immigration, nettement devant LR (28%), Emmanuel Macron et le gouvernement d'Elisabeth Borne (26%) et Jean-Luc Mélenchon et la NUPES (23%).

Marine Le Pen atteint ce score en parvenant (sur ce sujet) à élargir son socle électoral : 86% de ses électeurs de 1^{er} tour la soutiennent, mais c'est également le cas de 82% de ceux d'Éric Zemmour et 64% de ceux de Valérie Pécresse. Elle obtient même sur ce sujet la confiance d'une frange minoritaire des électeurs d'Emmanuel Macron (24%) et de Jean-Luc Mélenchon (17%).

> Gérald Darmanin : 36% seulement jugent que c'est un bon ministre de l'Intérieur

A l'inverse, 63% estiment qu'il est un mauvais ministre de l'Intérieur. En comparé avec le niveau de confiance accordée à Emmanuel Macron sur les questions migratoires, il bénéficie d'une petite prime de confiance, notamment dans l'électorat de Valérie Pécresse (43% estiment qu'il est un bon ministre de l'Intérieur / 10% font confiance à Emmanuel Macron) et dans une certaine mesure de Marine Le Pen (20% estiment qu'il est un bon ministre de l'Intérieur / 9% font confiance à Emmanuel Macron).

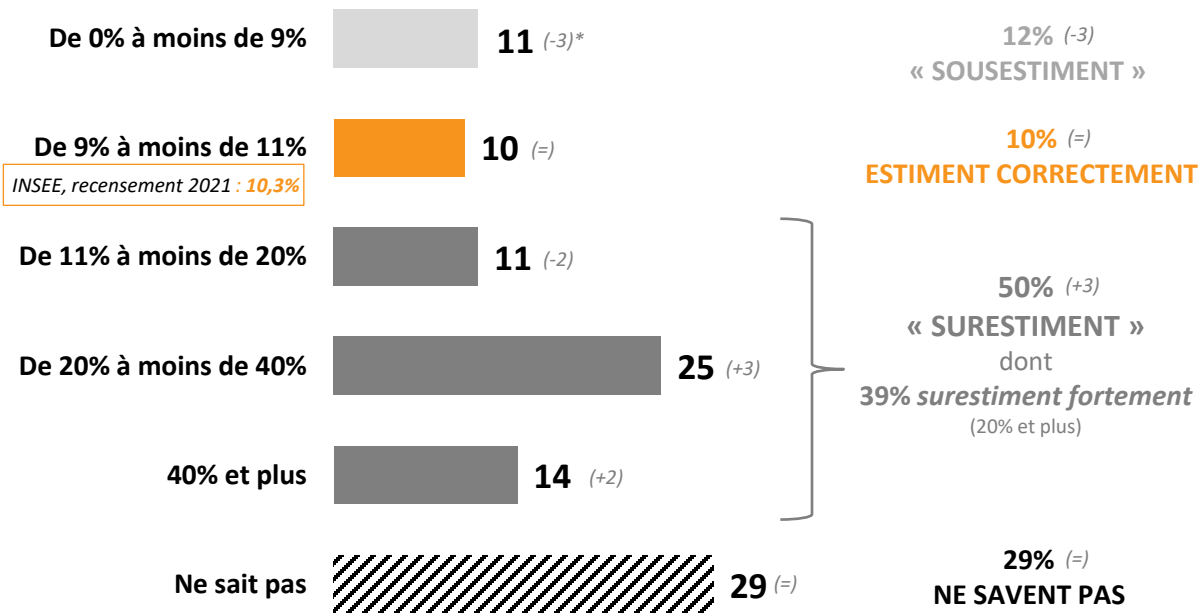
Il est soutenu par 69% des électeurs d'Emmanuel Macron, alors que 75% de ceux de Jean-Luc Mélenchon sont critiques à son égard.



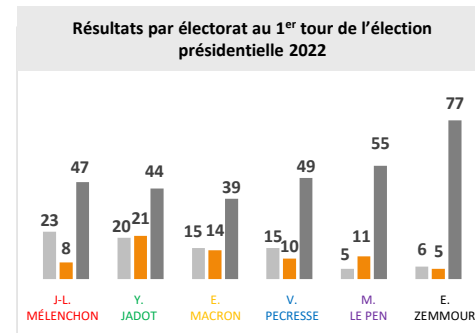
1 Français sur 2 sur-estime la part de la population immigrée en France, près d'un tiers disent l'ignorer

Question : Selon vous, quel est le pourcentage de la population immigrée parmi la population totale en France ? Selon l'INSEE et le Haut Conseil à l'Intégration, un immigré est une personne née étrangère à l'étranger et résidant en France (qui a pu acquérir ou pas par la suite la nationalité française).

En % - Ensemble des Français



INSEE, recensement 2021 : 10,3%

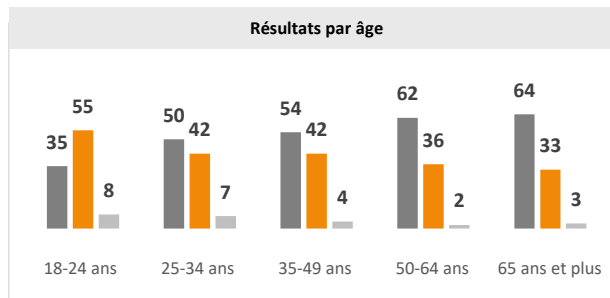
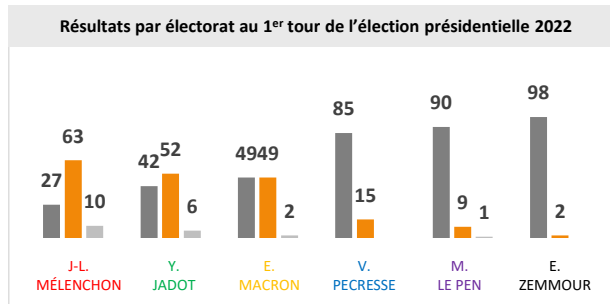
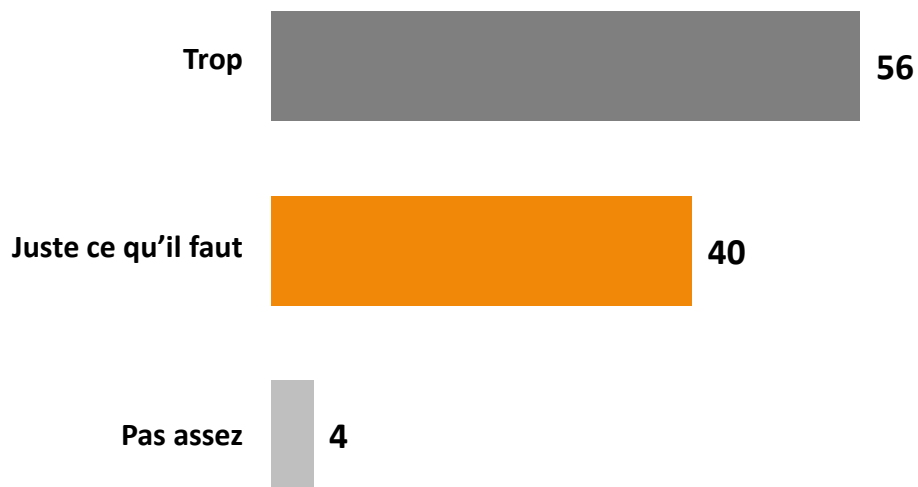


(*) Evolutions par rapport à l'enquête ELABE/BFMTV réalisée du 9 et 10 octobre 2019.

Plus d'un Français sur deux estiment qu'il y a aujourd'hui trop d'immigrés en France

Question : Vous personnellement, avez-vous le sentiment qu'il y a aujourd'hui en France trop d'immigrés, pas assez ou juste ce qu'il faut ?

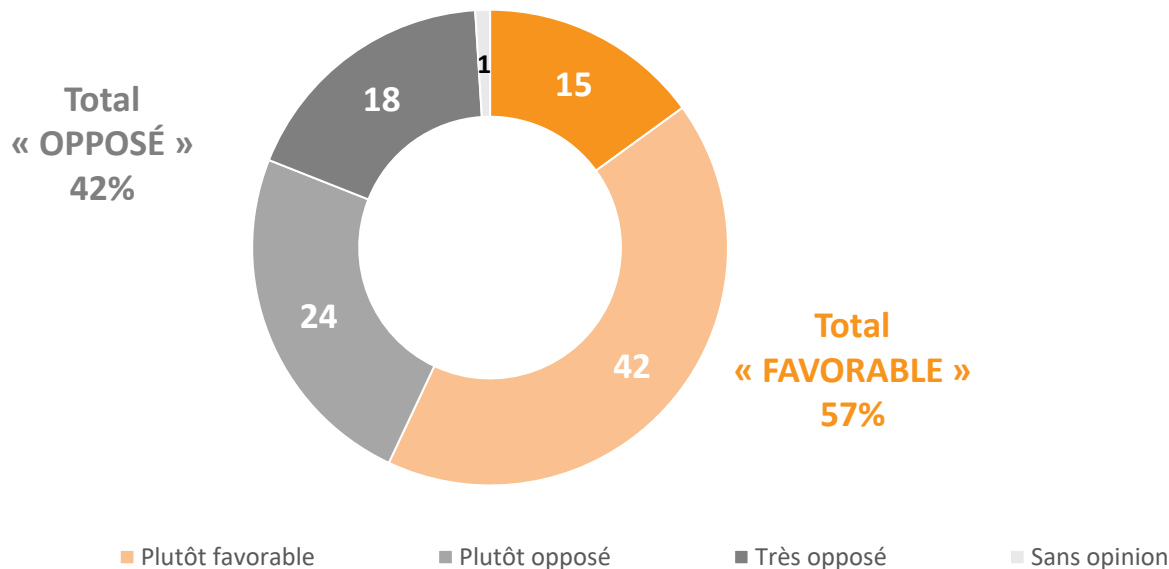
En % - Ensemble des Français



Régularisation des travailleurs dans les métiers en tension : 57% y sont favorables

Question : Ces derniers mois, dans le débat public sur l'immigration, le gouvernement propose de faciliter l'obtention d'un titre de séjour pour les travailleurs étrangers employés dans les secteurs en manque de main-d'œuvre (comme par exemple les aides à domicile, les aides ménagères, les infirmiers, les conducteurs routiers, les plombiers, cuisiniers, etc.). **Vous personnellement, seriez-vous favorable ou opposé à la facilitation de l'obtention de titre de séjour pour les travailleurs étrangers dans les métiers en tension ?**

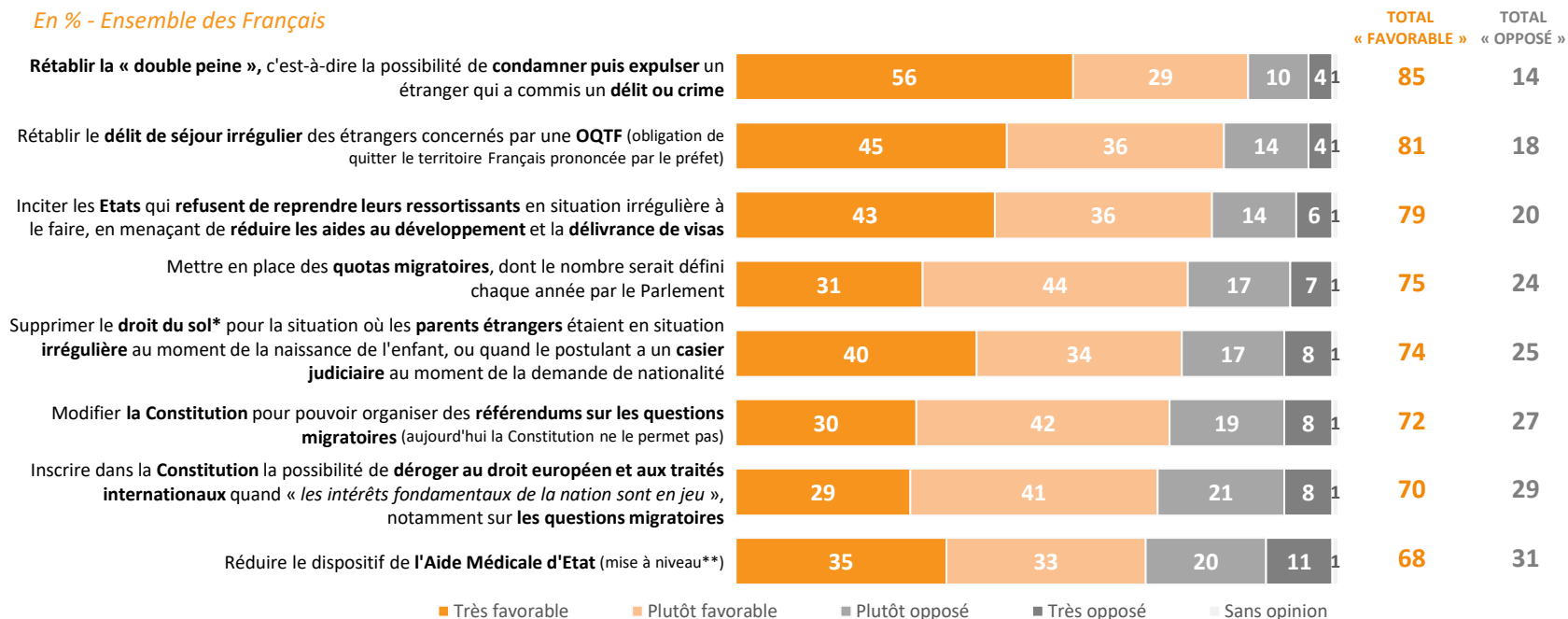
En % - Ensemble des Français



Les mesures proposées par LR sont largement soutenues par l'opinion publique, y compris celles relatives à la modification de la Constitution (référendum sur l'immigration et dérogation du droit européen et international)

Question : Ces derniers jours, le parti Les Républicains a présenté un certain nombre de propositions au sujet de l'immigration. **Pour chacune des mesures suivantes, direz-vous que vous y êtes favorable ou opposé ?**

En % - Ensemble des Français



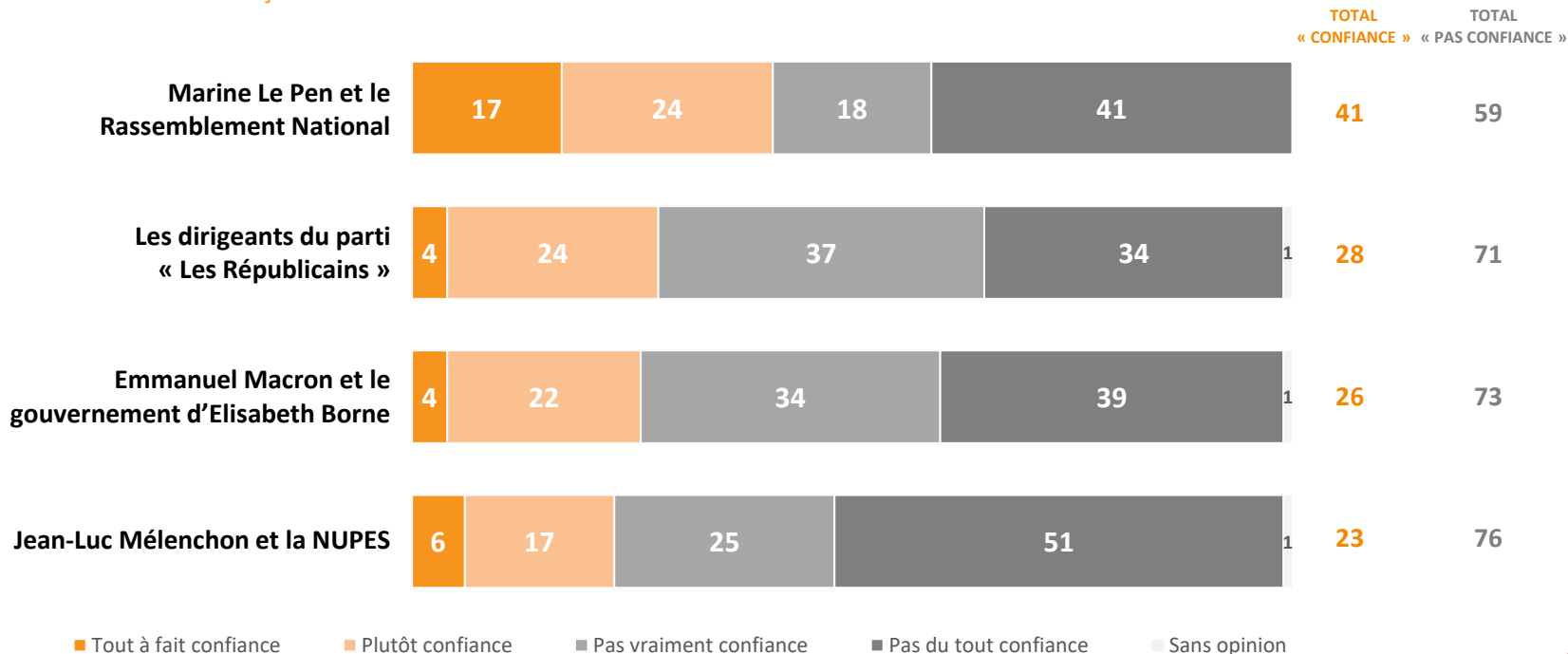
(*) Le droit du sol est l'obtention de la nationalité française lorsqu'on naît sur le territoire français

(**) Couverture maladie pour les personnes ne disposant pas de titres de séjour, qui résident en France depuis au moins 3 mois et ne dépassent pas un plafond de ressources, donne droit à une prise en charge à 100% de la plupart des frais médicaux, hospitaliers et pharmaceutiques, dans la limite des tarifs de la Sécurité sociale et sans prise en charge des dépassements d'honoraires

Sur l'immigration, Marine Le Pen est celle qui recueille la plus large confiance dans l'opinion publique

Question : Vous personnellement, sur les questions d'immigration, faites-vous confiance ou pas confiance à ... ?

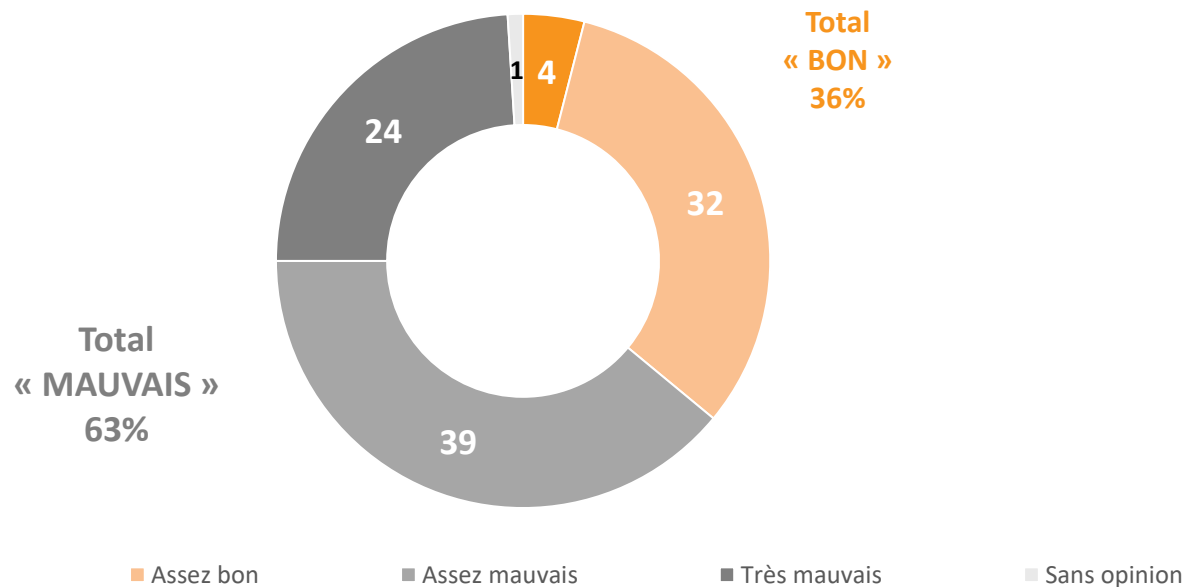
En % - Ensemble des Français



Gérald Darmanin : 36% seulement jugent que c'est un bon ministre de l'Intérieur

Question : Selon vous Gérald Darmanin est-il un bon ou un mauvais ministre de l'Intérieur ?

En % - Ensemble des Français



Détail des résultats

Par catégories sociodémographiques et professionnelles

Selon vous, quel est le pourcentage de la population immigrée parmi la population totale en France ?

| En % | Sous-estimation | Estimation conforme à l'Insee | Sur-estimation | Ne sait pas |
|---------------------------------------|-----------------|-------------------------------|----------------|-------------|
| Ensemble | 11 | 10 | 50 | 29 |
| SEXE DU REpondANT | | | | |
| Homme | 16 | 11 | 47 | 25 |
| Femme | 8 | 9 | 51 | 32 |
| AGE DU REpondANT | | | | |
| 18-24 ans (*) | 12 | 5 | 54 | 28 |
| 25-34 ans | 13 | 4 | 58 | 25 |
| 35-49 ans | 10 | 9 | 53 | 28 |
| 50-64 ans | 15 | 10 | 43 | 31 |
| 65 ans et plus | 10 | 16 | 44 | 30 |
| PROFESSION DU REpondANT | | | | |
| Actifs | 13 | 8 | 51 | 27 |
| Artisan, commerçant (*) | 8 | 4 | 58 | 24 |
| CSP+ | 18 | 12 | 48 | 22 |
| Cadre, profession intellectuelle sup. | 17 | 14 | 55 | 14 |
| Profession intermédiaire | 18 | 12 | 42 | 28 |
| CSP- | 10 | 5 | 53 | 32 |
| Employé | 8 | 5 | 56 | 30 |
| Ouvrier | 11 | 6 | 48 | 35 |
| Inactifs | 10 | 12 | 47 | 31 |
| Retraité | 10 | 16 | 45 | 29 |
| Autre Inactif | 11 | 3 | 50 | 36 |
| CATEGORIE D'AGGLOMERATION | | | | |
| Communes rurales | 14 | 9 | 42 | 35 |
| Communes urbaines de province | 11 | 11 | 51 | 27 |
| De 2.000 à moins de 20.000 hab. | 10 | 12 | 48 | 30 |
| De 20.000 à moins de 100.000 hab. | 16 | 11 | 51 | 22 |
| 100.000 hab. et plus | 9 | 10 | 53 | 28 |
| Agglomération parisienne | 13 | 7 | 53 | 25 |
| REGION DE RESIDENCE (UDAS) | | | | |
| Région parisienne | 12 | 6 | 53 | 27 |
| Province | 11 | 11 | 49 | 29 |
| Nord-est | 10 | 10 | 50 | 30 |
| Nord-ouest | 13 | 13 | 46 | 28 |
| Sud-ouest | 15 | 12 | 44 | 29 |
| Sud-est | 11 | 8 | 52 | 29 |

* Résultats à interpréter avec prudence compte-tenu des effectifs de répondants

Détail des résultats

Selon la préférence partisane et le vote à la présidentielle

Selon vous, quel est le pourcentage de la population immigrée parmi la population totale en France ?

| En % | Sous-estimation | Estimation conforme à l'Insee | Sur-estimation | Ne sait pas |
|--|-----------------|-------------------------------|----------------|-------------|
| Ensemble | 11 | 10 | 50 | 29 |
| PREFERENCE PARTISANE | | | | |
| TOTAL GAUCHE | 20 | 11 | 49 | 20 |
| La France Insoumise | 21 | 10 | 44 | 25 |
| Europe Ecologie-Les Verts / Génération.s | 22 | 10 | 48 | 20 |
| Le Parti socialiste | 17 | 11 | 55 | 17 |
| TOTAL LREM ET ALLIÉS | 17 | 17 | 40 | 26 |
| La République en Marche ! | 16 | 12 | 40 | 32 |
| TOTAL DROITE | 16 | 10 | 49 | 25 |
| Les Républicains | 18 | 5 | 53 | 24 |
| TOTAL RN/R! | 6 | 9 | 63 | 22 |
| Le Rassemblement National | 5 | 9 | 62 | 24 |
| Reconquête! (*) | 11 | 9 | 65 | 15 |
| Sans préférence partisane | 8 | 9 | 46 | 37 |
| VOTE PRESIDENTIELLE 2022 (1ER TOUR) | | | | |
| Jean-Luc MELENCHON | 23 | 8 | 47 | 22 |
| Yannick JADOT (*) | 20 | 21 | 44 | 15 |
| Emmanuel MACRON | 15 | 14 | 39 | 32 |
| Valérie PECRESSE (*) | 15 | 10 | 49 | 26 |
| Marine LE PEN | 5 | 11 | 55 | 29 |
| Éric ZEMMOUR (*) | 6 | 5 | 77 | 10 |
| Abstention, vote blanc ou nul | 9 | 11 | 46 | 34 |
| VOTE PRESIDENTIELLE 2022 (2ND TOUR) | | | | |
| Emmanuel MACRON | 18 | 12 | 40 | 30 |
| Marine LE PEN | 6 | 10 | 59 | 25 |
| Abstention, vote blanc ou nul | 11 | 11 | 50 | 28 |

* Résultats à interpréter avec prudence compte-tenu des effectifs de répondants

Détail des résultats

Par catégories sociodémographiques et professionnelles

Vous personnellement, avez-vous le sentiment qu'il y a aujourd'hui en France trop d'immigrés, pas assez ou juste ce qu'il faut ?

| En % | Trop | Juste ce qu'il faut | Pas assez | Sans opinion |
|---------------------------------------|-----------|---------------------|-----------|--------------|
| Ensemble | 56 | 40 | 4 | 0 |
| SEXE DU REpondANT | | | | |
| Homme | 54 | 40 | 5 | 1 |
| Femme | 58 | 39 | 3 | 0 |
| AGE DU REpondANT | | | | |
| 18-24 ans (*) | 35 | 55 | 8 | 2 |
| 25-34 ans | 50 | 42 | 7 | 1 |
| 35-49 ans | 54 | 42 | 4 | 0 |
| 50-64 ans | 62 | 36 | 2 | 0 |
| 65 ans et plus | 64 | 33 | 3 | 0 |
| PROFESSION DU REpondANT | | | | |
| Actifs | 54 | 42 | 4 | 0 |
| Artisan, commerçant (*) | 50 | 44 | 6 | 0 |
| CSP+ | 50 | 44 | 6 | 0 |
| Cadre, profession intellectuelle sup. | 46 | 47 | 7 | 0 |
| Profession intermédiaire | 52 | 42 | 5 | 1 |
| CSP- | 59 | 39 | 2 | 0 |
| Employé | 57 | 40 | 2 | 1 |
| Ouvrier | 61 | 37 | 2 | 0 |
| Inactifs | 59 | 37 | 4 | 0 |
| Retraité | 64 | 33 | 3 | 0 |
| Autre Inactif | 46 | 46 | 6 | 2 |
| CATEGORIE D'AGGLOMERATION | | | | |
| Communes rurales | 52 | 44 | 3 | 1 |
| Communes urbaines de province | 59 | 36 | 5 | 0 |
| De 2.000 à moins de 20.000 hab. | 61 | 34 | 5 | 0 |
| De 20.000 à moins de 100.000 hab. | 64 | 33 | 3 | 0 |
| 100.000 hab. et plus | 55 | 40 | 5 | 0 |
| Agglomération parisienne | 52 | 45 | 2 | 1 |
| REGION DE RESIDENCE (UDAS) | | | | |
| Région parisienne | 55 | 42 | 2 | 1 |
| Province | 56 | 39 | 4 | 1 |
| Nord-est | 61 | 35 | 4 | 0 |
| Nord-ouest | 51 | 45 | 4 | 0 |
| Sud-ouest | 42 | 50 | 8 | 0 |
| Sud-est | 62 | 33 | 4 | 1 |

* Résultats à interpréter avec prudence compte-tenu des effectifs de répondants

Détail des résultats

Selon la préférence partisane et le vote à la présidentielle

Vous personnellement, avez-vous le sentiment qu'il y a aujourd'hui en France trop d'immigrés, pas assez ou juste ce qu'il faut ?

| En % | Trop | Juste ce qu'il faut | Pas assez | Sans opinion |
|--|-----------|---------------------|-----------|--------------|
| Ensemble | 56 | 40 | 4 | 0 |
| PREFERENCE PARTISANE | | | | |
| TOTAL GAUCHE | 30 | 60 | 9 | 1 |
| La France Insoumise | 19 | 69 | 12 | 0 |
| Europe Ecologie-Les Verts / Génération.s | 31 | 60 | 9 | 0 |
| Le Parti socialiste | 41 | 50 | 6 | 3 |
| TOTAL LREM ET ALLIÉS | 50 | 47 | 3 | 0 |
| La République en Marche ! | 52 | 46 | 2 | 0 |
| TOTAL DROITE | 80 | 20 | 0 | 0 |
| Les Républicains | 80 | 20 | 0 | 0 |
| TOTAL RN/R! | 91 | 9 | 0 | 0 |
| Le Rassemblement National | 94 | 6 | 0 | 0 |
| Reconquête! (*) | 85 | 15 | 0 | 0 |
| Sans préférence partisane | 55 | 41 | 3 | 1 |
| VOTE PRESIDENTIELLE 2022 (1ER TOUR) | | | | |
| Jean-Luc MELENCHON | 27 | 63 | 10 | 0 |
| Yannick JADOT (*) | 42 | 52 | 6 | 0 |
| Emmanuel MACRON | 49 | 49 | 2 | 0 |
| Valérie PECRESSE (*) | 85 | 15 | 0 | 0 |
| Marine LE PEN | 90 | 9 | 1 | 0 |
| Éric ZEMMOUR (*) | 98 | 2 | 0 | 0 |
| Abstention, vote blanc ou nul | 54 | 42 | 2 | 2 |
| VOTE PRESIDENTIELLE 2022 (2ND TOUR) | | | | |
| Emmanuel MACRON | 43 | 52 | 4 | 1 |
| Marine LE PEN | 88 | 12 | 0 | 0 |
| Abstention, vote blanc ou nul | 49 | 45 | 5 | 1 |

* Résultats à interpréter avec prudence compte-tenu des effectifs de répondants

Détail des résultats

Par catégories sociodémographiques et professionnelles

Vous personnellement, seriez-vous favorable ou opposé à la facilitation de l'obtention de titre de séjour pour les travailleurs étrangers dans les métiers en tension ?

| En % | Très favorable | Plutôt favorable | Plutôt opposé | Très opposé | Sans opinion | TOTAL « FAVORABLE » | TOTAL « OPPOSÉ » |
|---------------------------------------|----------------|------------------|---------------|-------------|--------------|---------------------|------------------|
| Ensemble | 15 | 42 | 24 | 18 | 1 | 57 | 42 |
| SEXE DU REpondANT | | | | | | | |
| Homme | 16 | 40 | 24 | 19 | 1 | 56 | 43 |
| Femme | 14 | 44 | 24 | 17 | 1 | 58 | 41 |
| AGE DU REpondANT | | | | | | | |
| 18-24 ans (*) | 25 | 43 | 22 | 8 | 2 | 68 | 30 |
| 25-34 ans | 17 | 41 | 23 | 17 | 2 | 58 | 40 |
| 35-49 ans | 13 | 42 | 23 | 22 | 0 | 55 | 45 |
| 50-64 ans | 14 | 38 | 25 | 23 | 0 | 52 | 48 |
| 65 ans et plus | 12 | 47 | 25 | 16 | 0 | 59 | 41 |
| PROFESSION DU REpondANT | | | | | | | |
| Actifs | 14 | 41 | 25 | 19 | 1 | 55 | 44 |
| Artisan, commerçant (*) | 22 | 32 | 19 | 27 | 0 | 54 | 46 |
| CSP+ | 13 | 45 | 26 | 15 | 1 | 58 | 41 |
| Cadre, profession intellectuelle sup. | 19 | 49 | 19 | 13 | 0 | 68 | 32 |
| Profession intermédiaire | 10 | 43 | 30 | 16 | 1 | 53 | 46 |
| CSP- | 14 | 39 | 24 | 22 | 1 | 53 | 46 |
| Employé | 14 | 41 | 26 | 17 | 2 | 55 | 43 |
| Ouvrier | 13 | 35 | 22 | 29 | 1 | 48 | 51 |
| Inactifs | 15 | 44 | 23 | 17 | 1 | 59 | 40 |
| Retraité | 11 | 47 | 25 | 17 | 0 | 58 | 42 |
| Autre Inactif | 24 | 40 | 17 | 18 | 1 | 64 | 35 |
| CATEGORIE D'AGGLOMERATION | | | | | | | |
| Communes rurales | 12 | 46 | 23 | 18 | 1 | 58 | 41 |
| Communes urbaines de province | 13 | 39 | 27 | 20 | 1 | 52 | 47 |
| De 2.000 à moins de 20.000 hab. | 10 | 39 | 26 | 23 | 2 | 49 | 49 |
| De 20.000 à moins de 100.000 hab. | 14 | 41 | 23 | 22 | 0 | 55 | 45 |
| 100.000 hab. et plus | 14 | 38 | 29 | 19 | 0 | 52 | 48 |
| Agglomération parisienne | 24 | 51 | 13 | 11 | 1 | 75 | 24 |
| REGION DE RESIDENCE (UDAS) | | | | | | | |
| Région parisienne | 23 | 49 | 16 | 11 | 1 | 72 | 27 |
| Province | 13 | 41 | 25 | 20 | 1 | 54 | 45 |
| Nord-est | 14 | 37 | 26 | 23 | 0 | 51 | 49 |
| Nord-ouest | 9 | 45 | 24 | 21 | 1 | 54 | 45 |
| Sud-ouest | 16 | 47 | 23 | 14 | 0 | 63 | 37 |
| Sud-est | 13 | 38 | 28 | 20 | 1 | 51 | 48 |

* Résultats à interpréter avec prudence compte-tenu des effectifs de répondants

Détail des résultats

Selon la préférence partisane et le vote à la présidentielle

Vous personnellement, seriez-vous favorable ou opposé à la facilitation de l'obtention de titre de séjour pour les travailleurs étrangers dans les métiers en tension ?

| En % | Très favorable | Plutôt favorable | Plutôt opposé | Très opposé | Sans opinion | TOTAL « FAVORABLE » | TOTAL « OPPOSÉ » |
|--|----------------|------------------|---------------|-------------|--------------|---------------------|------------------|
| Ensemble | 15 | 42 | 24 | 18 | 1 | 57 | 42 |
| PREFERENCE PARTISANE | | | | | | | |
| TOTAL GAUCHE | 27 | 51 | 19 | 3 | 0 | 78 | 22 |
| La France Insoumise | 38 | 47 | 15 | 0 | 0 | 85 | 15 |
| Europe Ecologie-Les Verts / Génération.s | 19 | 54 | 20 | 7 | 0 | 73 | 27 |
| Le Parti socialiste | 28 | 51 | 20 | 1 | 0 | 79 | 21 |
| TOTAL LREM ET ALLIÉS | 17 | 62 | 16 | 5 | 0 | 79 | 21 |
| La République en Marche ! | 18 | 63 | 17 | 2 | 0 | 81 | 19 |
| TOTAL DROITE | 6 | 39 | 35 | 20 | 0 | 45 | 55 |
| Les Républicains | 3 | 43 | 32 | 22 | 0 | 46 | 54 |
| TOTAL RN/R! | 9 | 21 | 24 | 46 | 0 | 30 | 70 |
| Le Rassemblement National | 9 | 19 | 27 | 45 | 0 | 28 | 72 |
| Reconquête! (*) | 10 | 25 | 15 | 50 | 0 | 35 | 65 |
| Sans préférence partisane | 11 | 41 | 28 | 18 | 2 | 52 | 46 |
| VOTE PRESIDENTIELLE 2022 (1ER TOUR) | | | | | | | |
| Jean-Luc MELENCHON | 26 | 49 | 19 | 6 | 0 | 75 | 25 |
| Yannick JADOT (*) | 11 | 56 | 18 | 15 | 0 | 67 | 33 |
| Emmanuel MACRON | 18 | 56 | 21 | 5 | 0 | 74 | 26 |
| Valérie PECRESSE (*) | 3 | 44 | 33 | 20 | 0 | 47 | 53 |
| Marine LE PEN | 6 | 24 | 32 | 38 | 0 | 30 | 70 |
| Éric ZEMMOUR (*) | 2 | 21 | 14 | 63 | 0 | 23 | 77 |
| Abstention, vote blanc ou nul | 13 | 40 | 27 | 18 | 2 | 53 | 45 |
| VOTE PRESIDENTIELLE 2022 (2ND TOUR) | | | | | | | |
| Emmanuel MACRON | 19 | 55 | 21 | 5 | 0 | 74 | 26 |
| Marine LE PEN | 5 | 22 | 30 | 42 | 1 | 27 | 72 |
| Abstention, vote blanc ou nul | 16 | 44 | 23 | 16 | 1 | 60 | 39 |

* Résultats à interpréter avec prudence compte-tenu des effectifs de répondants

Détail des résultats

Par catégories sociodémographiques et professionnelles

Pour chacune des mesures suivantes, direz-vous que vous y êtes favorable ou opposé ?

| En % - EN TOTAL « FAVORABLE » | Rétablir la « double peine », c'est-à-dire la possibilité de condamner puis expulser un étranger qui a commis un délit ou crime | Rétablir le délit de séjour irrégulier des étrangers concernés par une OQTF (obligation de quitter le territoire Français prononcée par le préfet) | Inciter les Etats qui refusent de reprendre leurs ressortissants en situation irrégulière à le faire, en menaçant de réduire les aides au développement et la délivrance de visas | Mettre en place des quotas migratoires, dont le nombre serait défini chaque année par le Parlement |
|---------------------------------------|---|--|---|--|
| Ensemble | 85 | 81 | 79 | 75 |
| SEXE DU REpondant | | | | |
| Homme | 82 | 82 | 82 | 76 |
| Femme | 87 | 81 | 77 | 74 |
| AGE DU REpondant | | | | |
| 18-24 ans (*) | 70 | 62 | 64 | 64 |
| 25-34 ans | 81 | 76 | 72 | 67 |
| 35-49 ans | 83 | 81 | 81 | 73 |
| 50-64 ans | 89 | 87 | 81 | 82 |
| 65 ans et plus | 90 | 87 | 88 | 81 |
| PROFESSION DU REpondant | | | | |
| Actifs | 84 | 81 | 77 | 74 |
| Artisan, commerçant (*) | 91 | 89 | 86 | 82 |
| CSP+ | 79 | 79 | 72 | 71 |
| Cadre, profession intellectuelle sup. | 76 | 75 | 68 | 75 |
| Profession intermédiaire | 81 | 81 | 75 | 68 |
| CSP- | 87 | 82 | 80 | 74 |
| Employé | 86 | 81 | 79 | 71 |
| Ouvrier | 88 | 82 | 81 | 80 |
| Inactifs | 86 | 82 | 83 | 78 |
| Retraité | 90 | 86 | 88 | 81 |
| Autre Inactif | 78 | 72 | 71 | 71 |
| CATEGORIE D'AGGLOMERATION | | | | |
| Communes rurales | 89 | 83 | 77 | 76 |
| Communes urbaines de province | 85 | 82 | 81 | 76 |
| De 2.000 à moins de 20.000 hab. | 84 | 83 | 80 | 77 |
| De 20.000 à moins de 100.000 hab. | 89 | 89 | 87 | 81 |
| 100.000 hab. et plus | 83 | 79 | 78 | 72 |
| Agglomération parisienne | 79 | 75 | 77 | 73 |
| REGION DE RESIDENCE (UDAS) | | | | |
| Région parisienne | 80 | 76 | 80 | 75 |
| Province | 86 | 83 | 79 | 75 |
| Nord-est | 90 | 87 | 88 | 78 |
| Nord-ouest | 87 | 84 | 77 | 73 |
| Sud-ouest | 78 | 76 | 75 | 73 |
| Sud-est | 84 | 79 | 76 | 76 |

* Résultats à interpréter avec prudence compte-tenu des effectifs de répondants

Détail des résultats

Selon la préférence partisane et le vote à la présidentielle

Pour chacune des mesures suivantes, direz-vous que vous y êtes favorable ou opposé ?

| En % - EN TOTAL « FAVORABLE » | Rétablir la « double peine », c'est-à-dire la possibilité de condamner puis expulser un étranger qui a commis un délit ou crime | Rétablir le délit de séjour irrégulier des étrangers concernés par une OQTF (obligation de quitter le territoire Français prononcée par le préfet) | Inciter les Etats qui refusent de reprendre leurs ressortissants en situation irrégulière à le faire, en menaçant de réduire les aides au développement et la délivrance de visas | Mettre en place des quotas migratoires, dont le nombre serait défini chaque année par le Parlement |
|--|---|--|---|--|
| Ensemble | 85 | 81 | 79 | 75 |
| PREFERENCE PARTISANE | | | | |
| TOTAL GAUCHE | 73 | 64 | 63 | 61 |
| La France Insoumise | 68 | 50 | 53 | 49 |
| Europe Ecologie-Les Verts / Génération.s | 72 | 58 | 62 | 61 |
| Le Parti socialiste | 79 | 80 | 71 | 68 |
| TOTAL LREM ET ALLIÉS | 92 | 91 | 88 | 82 |
| La République en Marche ! | 92 | 89 | 88 | 78 |
| TOTAL DROITE | 92 | 94 | 91 | 84 |
| Les Républicains | 91 | 94 | 94 | 88 |
| TOTAL RN/R! | 94 | 94 | 94 | 85 |
| Le Rassemblement National | 95 | 97 | 94 | 85 |
| Reconquête! (*) | 93 | 92 | 95 | 88 |
| Sans préférence partisane | 85 | 82 | 79 | 77 |
| VOTE PRESIDENTIELLE 2022 (1ER TOUR) | | | | |
| Jean-Luc MELENCHON | 71 | 62 | 59 | 57 |
| Yannick JADOT (*) | 81 | 87 | 78 | 74 |
| Emmanuel MACRON | 90 | 89 | 86 | 82 |
| Valérie PECRESSE (*) | 91 | 94 | 97 | 87 |
| Marine LE PEN | 95 | 94 | 91 | 84 |
| Éric ZEMMOUR (*) | 96 | 96 | 94 | 96 |
| Abstention, vote blanc ou nul | 81 | 79 | 76 | 72 |
| VOTE PRESIDENTIELLE 2022 (2ND TOUR) | | | | |
| Emmanuel MACRON | 83 | 80 | 76 | 75 |
| Marine LE PEN | 94 | 94 | 91 | 86 |
| Abstention, vote blanc ou nul | 81 | 77 | 77 | 68 |

* Résultats à interpréter avec prudence compte-tenu des effectifs de répondants

Détail des résultats

Par catégories sociodémographiques et professionnelles

Pour chacune des mesures suivantes, direz-vous que vous y êtes favorable ou opposé ?

| En % - EN TOTAL « FAVORABLE » | Supprimer le droit du sol pour la situation où les parents étrangers étaient en situation irrégulière au moment de la naissance de l'enfant, ou quand le postulant a un casier judiciaire au moment de la demande de nationalité | Modifier la Constitution pour pouvoir organiser des référendums sur les questions migratoires (aujourd'hui la Constitution ne le permet pas) | Inscrire dans la Constitution la possibilité de déroger au droit européen et aux traités internationaux quand « les intérêts fondamentaux de la nation sont en jeu », notamment sur les questions migratoires | Réduire le dispositif de l'Aide Médicale d'Etat (mise à niveau) |
|---------------------------------------|--|--|---|---|
| Ensemble | 74 | 72 | 70 | 68 |
| SEXE DU REpondANT | | | | |
| Homme | 74 | 71 | 69 | 68 |
| Femme | 74 | 73 | 71 | 68 |
| AGE DU REpondANT | | | | |
| 18-24 ans (*) | 51 | 71 | 58 | 49 |
| 25-34 ans | 70 | 67 | 61 | 65 |
| 35-49 ans | 75 | 71 | 68 | 70 |
| 50-64 ans | 80 | 74 | 78 | 70 |
| 65 ans et plus | 78 | 76 | 75 | 72 |
| PROFESSION DU REpondANT | | | | |
| Actifs | 73 | 71 | 69 | 66 |
| Artisan, commerçant (*) | 86 | 87 | 80 | 87 |
| CSP+ | 72 | 65 | 66 | 61 |
| Cadre, profession intellectuelle sup. | 70 | 60 | 65 | 60 |
| Profession intermédiaire | 75 | 70 | 66 | 62 |
| CSP- | 73 | 72 | 70 | 67 |
| Employé | 67 | 67 | 66 | 64 |
| Ouvrier | 79 | 78 | 74 | 72 |
| Inactifs | 74 | 74 | 72 | 70 |
| Retraité | 78 | 76 | 75 | 73 |
| Autre Inactif | 66 | 72 | 64 | 62 |
| CATEGORIE D'AGGLOMERATION | | | | |
| Communes rurales | 73 | 73 | 73 | 69 |
| Communes urbaines de province | 77 | 73 | 69 | 70 |
| De 2.000 à moins de 20.000 hab. | 76 | 76 | 71 | 69 |
| De 20.000 à moins de 100.000 hab. | 84 | 75 | 73 | 74 |
| 100.000 hab. et plus | 73 | 71 | 68 | 67 |
| Agglomération parisienne | 64 | 69 | 70 | 59 |
| REGION DE RESIDENCE (UDAS) | | | | |
| Région parisienne | 66 | 71 | 73 | 64 |
| Province | 75 | 73 | 70 | 68 |
| Nord-est | 81 | 78 | 76 | 73 |
| Nord-ouest | 72 | 72 | 69 | 67 |
| Sud-ouest | 64 | 64 | 63 | 62 |
| Sud-est | 78 | 71 | 67 | 69 |

* Résultats à interpréter avec prudence compte-tenu des effectifs de répondants

Détail des résultats

Selon la préférence partisane et le vote à la présidentielle

Pour chacune des mesures suivantes, direz-vous que vous y êtes favorable ou opposé ?

| En % - EN TOTAL « FAVORABLE » | Supprimer le droit du sol pour la situation où les parents étrangers étaient en situation irrégulière au moment de la naissance de l'enfant, ou quand le postulant a un casier judiciaire au moment de la demande de nationalité | Modifier la Constitution pour pouvoir organiser des référendums sur les questions migratoires (aujourd'hui la Constitution ne le permet pas) | Inscrire dans la Constitution la possibilité de déroger au droit européen et aux traités internationaux quand « les intérêts fondamentaux de la nation sont en jeu », notamment sur les questions migratoires | Réduire le dispositif de l'Aide Médicale d'Etat (mise à niveau) |
|--|--|--|---|---|
| Ensemble | 74 | 72 | 70 | 68 |
| PREFERENCE PARTISANE | | | | |
| TOTAL GAUCHE | 52 | 63 | 55 | 49 |
| La France Insoumise | 44 | 65 | 51 | 41 |
| Europe Ecologie-Les Verts / Génération.s | 57 | 59 | 54 | 49 |
| Le Parti socialiste | 54 | 67 | 61 | 56 |
| TOTAL LREM ET ALLIÉS | 76 | 56 | 67 | 74 |
| La République en Marche ! | 76 | 60 | 67 | 74 |
| TOTAL DROITE | 90 | 81 | 85 | 78 |
| Les Républicains | 88 | 83 | 88 | 77 |
| TOTAL RN/R! | 93 | 91 | 87 | 84 |
| Le Rassemblement National | 95 | 91 | 89 | 86 |
| Reconquête! (*) | 88 | 100 | 78 | 87 |
| Sans préférence partisane | 75 | 72 | 70 | 67 |
| VOTE PRESIDENTIELLE 2022 (1ER TOUR) | | | | |
| Jean-Luc MELENCHON | 50 | 54 | 55 | 47 |
| Yannick JADOT (*) | 76 | 70 | 54 | 64 |
| Emmanuel MACRON | 76 | 62 | 70 | 69 |
| Valérie PECRESSE (*) | 88 | 73 | 78 | 85 |
| Marine LE PEN | 93 | 87 | 84 | 86 |
| Éric ZEMMOUR (*) | 98 | 95 | 89 | 88 |
| Abstention, vote blanc ou nul | 70 | 75 | 69 | 64 |
| VOTE PRESIDENTIELLE 2022 (2ND TOUR) | | | | |
| Emmanuel MACRON | 67 | 59 | 62 | 61 |
| Marine LE PEN | 91 | 88 | 84 | 86 |
| Abstention, vote blanc ou nul | 70 | 72 | 69 | 63 |

* Résultats à interpréter avec prudence compte-tenu des effectifs de répondants

Détail des résultats

Par catégories sociodémographiques et professionnelles

Vous personnellement, sur les questions d'immigration, faites-vous confiance ou pas confiance à ... ?

| En % - EN TOTAL « CONFIANCE » | Marine Le Pen et le Rassemblement National | Les dirigeants du parti « Les Républicains » | Emmanuel Macron et le gouvernement d'Elisabeth Borne | Jean-Luc Mélenchon et la NUPES |
|---------------------------------------|--|--|--|--------------------------------|
| Ensemble | 41 | 28 | 26 | 23 |
| SEXE DU REpondANT | | | | |
| Homme | 44 | 32 | 28 | 24 |
| Femme | 39 | 24 | 23 | 23 |
| AGE DU REpondANT | | | | |
| 18-24 ans (*) | 40 | 31 | 32 | 54 |
| 25-34 ans | 38 | 23 | 22 | 31 |
| 35-49 ans | 37 | 24 | 27 | 21 |
| 50-64 ans | 46 | 25 | 20 | 20 |
| 65 ans et plus | 41 | 37 | 29 | 13 |
| PROFESSION DU REpondANT | | | | |
| Actifs | 41 | 24 | 24 | 25 |
| Artisan, commerçant (*) | 59 | 42 | 44 | 37 |
| CSP+ | 31 | 23 | 23 | 23 |
| Cadre, profession intellectuelle sup. | 29 | 28 | 29 | 30 |
| Profession intermédiaire | 32 | 18 | 18 | 19 |
| CSP- | 47 | 22 | 24 | 24 |
| Employé | 44 | 24 | 28 | 27 |
| Ouvrier | 50 | 20 | 18 | 21 |
| Inactifs | 41 | 34 | 27 | 21 |
| Retraité | 43 | 36 | 28 | 14 |
| Autre Inactif | 36 | 29 | 25 | 39 |
| CATEGORIE D'AGGLOMERATION | | | | |
| Communes rurales | 43 | 23 | 21 | 25 |
| Communes urbaines de province | 42 | 30 | 26 | 21 |
| De 2.000 à moins de 20.000 hab. | 36 | 23 | 20 | 18 |
| De 20.000 à moins de 100.000 hab. | 46 | 31 | 28 | 19 |
| 100.000 hab. et plus | 43 | 33 | 28 | 23 |
| Agglomération parisienne | 35 | 27 | 33 | 32 |
| REGION DE RESIDENCE (UDAS) | | | | |
| Région parisienne | 35 | 26 | 31 | 30 |
| Province | 43 | 29 | 25 | 22 |
| Nord-est | 51 | 27 | 26 | 21 |
| Nord-ouest | 36 | 28 | 27 | 23 |
| Sud-ouest | 33 | 25 | 23 | 31 |
| Sud-est | 44 | 31 | 22 | 19 |

* Résultats à interpréter avec prudence compte-tenu des effectifs de répondants

Détail des résultats

Selon la préférence partisane et le vote à la présidentielle

Vous personnellement, sur les questions d'immigration, faites-vous confiance ou pas confiance à ... ?

| En % - EN TOTAL « CONFIANCE » | Marine Le Pen et le Rassemblement National | Les dirigeants du parti « Les Républicains » | Emmanuel Macron et le gouvernement d'Elisabeth Borne | Jean-Luc Mélenchon et la NUPES |
|--|--|--|--|--------------------------------|
| Ensemble | 41 | 28 | 26 | 23 |
| PREFERENCE PARTISANE | | | | |
| TOTAL GAUCHE | 21 | 22 | 27 | 62 |
| La France Insoumise | 20 | 20 | 20 | 87 |
| Europe Ecologie-Les Verts / Génération.s | 17 | 28 | 31 | 54 |
| Le Parti socialiste | 26 | 17 | 33 | 45 |
| TOTAL LREM ET ALLIÉS | 28 | 45 | 73 | 7 |
| La République en Marche ! | 24 | 44 | 81 | 9 |
| TOTAL DROITE | 56 | 75 | 27 | 2 |
| Les Républicains | 58 | 79 | 23 | 3 |
| TOTAL RN/R! | 91 | 26 | 7 | 15 |
| Le Rassemblement National | 96 | 24 | 7 | 13 |
| Reconquête! (*) | 82 | 39 | 13 | 17 |
| Sans préférence partisane | 32 | 21 | 19 | 14 |
| VOTE PRESIDENTIELLE 2022 (1ER TOUR) | | | | |
| Jean-Luc MELENCHON | 17 | 22 | 20 | 69 |
| Yannick JADOT (*) | 29 | 21 | 26 | 37 |
| Emmanuel MACRON | 24 | 41 | 63 | 7 |
| Valérie PECRESSE (*) | 64 | 61 | 10 | 7 |
| Marine LE PEN | 86 | 21 | 9 | 11 |
| Éric ZEMMOUR (*) | 82 | 38 | 9 | 4 |
| Abstention, vote blanc ou nul | 36 | 22 | 17 | 18 |
| VOTE PRESIDENTIELLE 2022 (2ND TOUR) | | | | |
| Emmanuel MACRON | 24 | 37 | 49 | 23 |
| Marine LE PEN | 83 | 24 | 7 | 15 |
| Abstention, vote blanc ou nul | 30 | 21 | 12 | 28 |

* Résultats à interpréter avec prudence compte-tenu des effectifs de répondants

Détail des résultats

Par catégories sociodémographiques et professionnelles

Selon vous Gérard Darmanin est-il un bon ou un mauvais ministre de l'Intérieur ?

| En % | Très bon | Assez bon | Assez mauvais | Très mauvais | Sans opinion | TOTAL «BON » | TOTAL « MAUVAIS » |
|---------------------------------------|----------|-----------|---------------|--------------|--------------|--------------|-------------------|
| Ensemble | 4 | 32 | 39 | 24 | 1 | 36 | 63 |
| SEXE DU REpondANT | | | | | | | |
| Homme | 5 | 32 | 33 | 29 | 1 | 37 | 62 |
| Femme | 3 | 32 | 45 | 19 | 1 | 35 | 64 |
| AGE DU REpondANT | | | | | | | |
| 18-24 ans (*) | 9 | 31 | 38 | 21 | 1 | 40 | 59 |
| 25-34 ans | 4 | 28 | 40 | 26 | 2 | 32 | 66 |
| 35-49 ans | 1 | 31 | 36 | 31 | 1 | 32 | 67 |
| 50-64 ans | 4 | 29 | 41 | 26 | 0 | 33 | 67 |
| 65 ans et plus | 4 | 38 | 41 | 16 | 1 | 42 | 57 |
| PROFESSION DU REpondANT | | | | | | | |
| Actifs | 3 | 30 | 38 | 28 | 1 | 33 | 66 |
| Artisan, commerçant (*) | 9 | 42 | 27 | 22 | 0 | 51 | 49 |
| CSP+ | 2 | 27 | 42 | 29 | 0 | 29 | 71 |
| Cadre, profession intellectuelle sup. | 4 | 33 | 34 | 29 | 0 | 37 | 63 |
| Profession intermédiaire | 1 | 22 | 47 | 29 | 1 | 23 | 76 |
| CSP- | 3 | 32 | 37 | 27 | 1 | 35 | 64 |
| Employé | 3 | 37 | 35 | 24 | 1 | 40 | 59 |
| Ouvrier | 3 | 25 | 38 | 33 | 1 | 28 | 71 |
| Inactifs | 5 | 34 | 42 | 18 | 1 | 39 | 60 |
| Retraité | 4 | 36 | 42 | 17 | 1 | 40 | 59 |
| Autre inactif | 8 | 29 | 41 | 21 | 1 | 37 | 62 |
| CATEGORIE D'AGGLOMERATION | | | | | | | |
| Communes rurales | 4 | 27 | 46 | 22 | 1 | 31 | 68 |
| Communes urbaines de province | 2 | 34 | 38 | 25 | 1 | 36 | 63 |
| De 2.000 à moins de 20.000 hab. | 1 | 29 | 43 | 25 | 2 | 30 | 68 |
| De 20.000 à moins de 100.000 hab. | 4 | 32 | 34 | 29 | 1 | 36 | 63 |
| 100.000 hab. et plus | 3 | 37 | 36 | 23 | 1 | 40 | 59 |
| Agglomération parisienne | 9 | 30 | 37 | 23 | 1 | 39 | 60 |
| REGION DE RESIDENCE (UDAS) | | | | | | | |
| Région parisienne | 8 | 30 | 39 | 22 | 1 | 38 | 61 |
| Province | 3 | 32 | 40 | 24 | 1 | 35 | 64 |
| Nord-est | 3 | 32 | 41 | 23 | 1 | 35 | 64 |
| Nord-ouest | 2 | 30 | 42 | 25 | 1 | 32 | 67 |
| Sud-ouest | 2 | 31 | 37 | 29 | 1 | 33 | 66 |
| Sud-est | 4 | 35 | 37 | 23 | 1 | 39 | 60 |

* Résultats à interpréter avec prudence compte-tenu des effectifs de répondants

Détail des résultats

Selon la préférence partisane et le vote à la présidentielle

Selon vous Gérard Darmanin est-il un bon ou un mauvais ministre de l'Intérieur ?

| En % | Très bon | Assez bon | Assez mauvais | Très mauvais | Sans opinion | TOTAL «BON » | TOTAL « MAUVAIS » |
|--|-----------|-----------|---------------|--------------|--------------|--------------|-------------------|
| Ensemble | 4 | 32 | 39 | 24 | 1 | 36 | 63 |
| PREFERENCE PARTISANE | | | | | | | |
| TOTAL GAUCHE | 5 | 24 | 43 | 28 | 0 | 29 | 71 |
| La France Insoumise | 0 | 18 | 42 | 40 | 0 | 18 | 82 |
| Europe Ecologie-Les Verts / Génération.s | 3 | 23 | 49 | 24 | 1 | 26 | 73 |
| Le Parti socialiste | 11 | 31 | 36 | 22 | 0 | 42 | 58 |
| TOTAL LREM ET ALLIÉS | 12 | 63 | 18 | 6 | 1 | 75 | 24 |
| La République en Marche ! | 14 | 63 | 16 | 7 | 0 | 77 | 23 |
| TOTAL DROITE | 1 | 46 | 32 | 21 | 0 | 47 | 53 |
| Les Républicains | 1 | 46 | 32 | 21 | 0 | 47 | 53 |
| TOTAL RN/R! | 4 | 19 | 46 | 31 | 0 | 23 | 77 |
| Le Rassemblement National | 5 | 18 | 50 | 27 | 0 | 23 | 77 |
| Reconquête! (*) | 0 | 28 | 29 | 43 | 0 | 28 | 72 |
| Sans préférence partisane | 2 | 30 | 42 | 24 | 2 | 32 | 66 |
| VOTE PRESIDENTIELLE 2022 (1ER TOUR) | | | | | | | |
| Jean-Luc MELENCHON | 1 | 23 | 39 | 36 | 1 | 24 | 75 |
| Yannick JADOT (*) | 0 | 32 | 50 | 16 | 2 | 32 | 65 |
| Emmanuel MACRON | 10 | 59 | 25 | 5 | 1 | 69 | 30 |
| Valérie PECRESSE (*) | 2 | 41 | 36 | 21 | 0 | 43 | 57 |
| Marine LE PEN | 2 | 18 | 52 | 28 | 0 | 20 | 80 |
| Éric ZEMMOUR (*) | 2 | 15 | 44 | 39 | 0 | 17 | 83 |
| Abstention, vote blanc ou nul | 3 | 30 | 42 | 23 | 2 | 33 | 65 |
| VOTE PRESIDENTIELLE 2022 (2ND TOUR) | | | | | | | |
| Emmanuel MACRON | 7 | 47 | 31 | 14 | 1 | 54 | 45 |
| Marine LE PEN | 2 | 15 | 47 | 36 | 0 | 17 | 83 |
| Abstention, vote blanc ou nul | 1 | 25 | 46 | 26 | 2 | 26 | 72 |

* Résultats à interpréter avec prudence compte-tenu des effectifs de répondants

—
11 rue de Rouvray
92200 Neuilly sur Seine / FR
Tél. +33 (0)1 57 64 01 60
@elabe_fr
www.elabe.fr

—
ELABE

