



Embargo
Vendredi 24 février
4h30

#Opinion en direct

Les Français, les drogues et la sécurité routière

—
Sondage ELABE pour BFMTV
24 février 2023

—
ELABE



Fiche technique

Etude ELABE réalisée pour BFMTV

Interrogation

- Echantillon de **1 005** personnes représentatif des résidents de France métropolitaine âgés de 18 ans et plus.

Constitution de l'échantillon

- La représentativité de l'échantillon a été assurée selon la **méthode des quotas** appliquée aux variables suivantes : sexe, âge et profession de l'interviewé après stratification par région et catégorie d'agglomération.

Mode de recueil et dates de terrain

- Interrogation par Internet du **21 au 22 février 2023**.



Note sur les marges d'erreur

Pour un échantillon de 1 000 personnes, les marges d'erreur sont les suivantes avec un niveau de confiance de 95% :

Pour un pourcentage de :	La marge d'erreur est de :	Le résultat réel se situe dans une fourchette entre :
5	+/- 1,4	3.6 et 6.4
10	+/- 1,9	8.1 et 11.9
15	+/- 2,2	12.8 et 17.2
20	+/- 2,5	17.5 et 22.5
25	+/- 2,7	22.3 et 27.7
30	+/- 2,8	27.2 et 32.8
35	+/- 3	32 et 38
40	+/- 3	37 et 43
45	+/- 3,1	41.9 et 48.1
50	+/- 3,1	46.9 et 53.1
55	+/- 3,1	51.9 et 58.1
60	+/- 3	57 et 63
65	+/- 3	62 et 68
70	+/- 2,8	67.2 et 72.8
75	+/- 2,7	72.3 et 77.7
80	+/- 2,5	77.5 et 82.5
85	+/- 2,2	82.8 et 87.2
90	+/- 1,9	88.1 et 91.9
95	+/- 1,4	93.6 et 96.4

Exemple de lecture :

Pour un résultat observé de **25%**, il y a 95% de chances pour que le résultat réel soit compris entre **22,3%** et **27,7%**.



Principaux enseignements

➤ Les politiques de lutte contre la consommation et le trafic de drogues jugées pas efficaces par l'opinion publique. En matière de sécurité routière, les Français sont plus partagés

Une large majorité de Français estime que les politiques menées par les pouvoirs publics en matière de lutte contre la consommation (82% pas efficace, dont 38% pas du tout efficace) et le trafic (80%, dont 40%) de drogues ne sont pas efficaces.

Les critiques sur le manque d'efficacité sont largement majoritaires au sein de tous les électorats (77%-82% trafic ; 80%-85% consommation), mais elles sont nettement plus intenses chez les électeurs de Marine Le Pen (48%-49% pas du tout efficace) que chez les électeurs de Jean-Luc Mélenchon (37%-40%) et surtout d'Emmanuel Macron (28%-24%).

Le manque d'efficacité est une opinion qui croît avec l'âge : de 67% (consommation) et 62% (trafic) chez les 18-24 ans jusqu'à 94% et 91% chez les 65 ans et plus.

Les Français sont plus partagés en matière de sécurité routière : 52% les jugent efficaces contre 47% pas efficaces.

D'un point de vue politique, les électeurs d'Emmanuel Macron ont un jugement particulièrement positif (63%) tandis que les électeurs de Jean-Luc Mélenchon (54% efficace, 46% pas efficace) et de Marine Le Pen (48%, 52%) sont plus partagés.

Les jeunes (59% des moins de 35 ans efficace) louent davantage que leurs aînés (47% efficace) l'efficacité des politiques menées par les pouvoirs publics.

Les Français qui utilisent de manière quotidienne une voiture (55%) estiment légèrement plus que les utilisateurs hebdomadaire (51%) et les non-conducteurs que les politiques sont efficaces (49%).

Principaux enseignements

➤ Sécurité routière : 45% des Français estiment que la politique menée par les pouvoirs publics est trop laxiste, une proportion en forte hausse depuis juillet 2019 (+17)

Concernant la politique de sécurité routière menée par les pouvoirs publics, 45% (+17 points depuis juillet 2019) des Français la jugent *trop laxiste*, 43% (+2) *juste ce qu'il faut* et 11% (-19) *trop stricte*.

La perception d'une politique *trop laxiste* en matière de sécurité routière progresse fortement dans toutes les catégories de la population, et en particulier chez les femmes (50%, +21).

Parmi les électeurs de Marine Le Pen et de Jean-Luc Mélenchon, une majorité relative estime qu'elle est *trop laxiste* (respectivement 49% et 46%) et un peu moins de 4 sur 10 qu'elle est *juste ce qu'il faut* (38% et 38%) tandis que la majorité des électeurs d'Emmanuel Macron la juge *juste ce qu'il faut* (59%).

➤ 14% des Français déclarent se sentir souvent en danger sur la route et 55% de temps en temps

14% des Français déclarent se sentir *souvent* en danger sur la route, 55% *de temps en temps*, 26% *rarement* et 5% *jamais*.

Les hommes (61% *souvent* ou *de temps en temps*) et les 18-24 ans (60%) se sentent moins fréquemment en danger sur la route que les femmes (77%) et les 25 ans et plus (68%-72%).



Principaux enseignements

➤ En matière de sécurité routière, les comportements qui doivent être les plus sévèrement sanctionnés pour l'opinion sont la consommation d'alcool et la prise de stupéfiants

Parmi les comportements suivants relatifs à la sécurité routière, les Français estiment que *l'alcoolémie* (81%, 3 réponses possibles parmi 6 items) et *la prise de stupéfiants* (80%) sont de loin les comportements qui devraient être les plus sévèrement sanctionnés. Ils devancent *l'utilisation du téléphone portable* (51%), *les excès de vitesse* (42%) et *la somnolence/le manque de pauses* (10%). A noter que 6% estiment que *tous ces comportements* doivent être sans distinction sévèrement sanctionnés.

Il n'existe pas de différence significative entre les différentes catégories de population et électorats, *l'alcoolémie* et *la prise de stupéfiants* sont systématiquement les 2 comportements qui devraient être les plus sévèrement sanctionnés, y compris chez les Français qui déclarent avoir conduit en ayant trop bu (75% *alcoolémie*). Parmi les Français qui déclarent avoir déjà conduit sous l'emprise d'une drogue (cannabis ou type cocaïne), *la prise de stupéfiants* est citée par 48% (4^{ème} item sur 5), derrière *l'alcoolémie* (74%), *le téléphone* (63%) et *l'excès de vitesse* (49%).

➤ Aux yeux des Français, la consommation de drogues dans notre pays s'explique avant tout par le manque de sévérité des peines et de contrôles

D'après les Français, les principaux problèmes concernant la consommation de drogues sont le fait que *les peines ne sont pas assez sévères* (57%, deux réponses possibles parmi cinq items) et qu'il n'y a *pas assez de contrôles* (44%). Ces deux raisons devancent *le manque de responsabilité de ceux qui se droguent* (34%), *le fait qu'on ne fait pas assez de prévention* (30%) et *qu'on n'aide pas suffisamment les personnes dépendantes à la drogue* (29%).

D'un point de vue politique, le laxisme des pouvoirs publics est particulièrement mentionné par les électeurs de Marine Le Pen (79% *peines pas assez sévères*, 54% *pas assez de contrôles*). Si le manque de sévérité des peines est évoqué par les électeurs de Jean-Luc Mélenchon (45%, soit 12 pts de moins que l'ensemble des Français), ils insistent sur *le manque de prévention* (44%) et d'aides auprès *des personnes dépendantes* (44%).

Principaux enseignements

➤ 30% des Français déclarent avoir déjà pris le volant en ayant trop bu d'alcool, 8% sous l'emprise du cannabis ou de drogues type cocaïne

- 30% des Français déclarent avoir déjà *pris le volant en ayant trop bu d'alcool* (dont 11% *plusieurs fois*)
- 17% *fumé du cannabis* (dont 9% *plusieurs fois*)
- 7% *pris le volant en ayant fumé du cannabis* (dont 4% *plusieurs fois*)
- 5% *consommé des drogues du type cocaïne, ecstasy, MDMA, GHB, LSD, crack, héroïne* (dont 3% *plusieurs fois*)
- 4% *pris le volant en ayant consommé des drogues du type cocaïne, ecstasy, MDMA, GHB, LSD, crack, héroïne* (dont 2% *plusieurs fois*)

Les personnes qui ont déjà *pris le volant sous l'emprise de drogues type cocaïne* l'ont, pour la plupart, aussi fait sous *l'emprise du cannabis*. Ainsi, au global : 8% des Français déclarent avoir déjà *pris le volant sous l'emprise du cannabis ou de drogues du type cocaïne, ecstasy, MDMA, GHB, LSD, crack, héroïne*.

La variable la plus discriminante est le genre, les hommes sont 2 fois plus nombreux que les femmes à déclarer avoir : *pris le volant en ayant trop bu d'alcool* (42%, contre 19%), *fumé du cannabis* (22%, contre 13%), *pris le volant en ayant fumé du cannabis* (10%, contre 5%), *consommé des drogues type cocaïne* (6%, contre 4%) et *pris le volant en ayant consommé ces dernières* (6%, contre 2%).

En termes d'âge, les 65 ans et plus sont nettement moins nombreux à déclarer avoir déjà eu ces comportements. A titre d'exemple : « seuls » 1% d'entre eux déclarent avoir déjà *consommé des drogues type cocaïne* et moins d'1% à avoir *pris le volant après en avoir consommé*.

Principaux enseignements

> Une majorité de Français ne fait pas confiance à Gérald Darmanin pour lutter contre le trafic et la consommation de drogue et pour améliorer la sécurité routière

- 71% des Français ne font *pas confiance* au Ministre de l'Intérieur Gérald Darmanin pour lutter contre le trafic de drogues (dont 34% *pas du tout confiance*)
- 70% ne lui font *pas confiance* pour lutter contre la consommation de drogues (dont 32% *pas du tout confiance*)
- Et 63% ne lui font *pas confiance* pour améliorer la sécurité routière (dont 27% *pas du tout confiance*)

Gérald Darmanin bénéficie d'une *confiance* majoritaire mais partielle des électeurs d'Emmanuel Macron (56% à 61% *confiance* selon les items). Pour le reste, la défiance est largement majoritaire au sein de toutes les catégories de population et des autres électorats.

> Les mesures proposées par Gérald Darmanin sont largement soutenues dans l'opinion

- 86% des Français sont *favorables* au retrait des 12 points du permis en cas de conduite sous stupéfiants (dont 62% *très favorables*)
- 80% à la suppression du retrait de points pour les excès de vitesse de moins de 5 km/h, l'amende serait maintenue (dont 55% *très favorables*)
- 72% au retrait des 12 points du permis en cas de conduite sous l'emprise de l'alcool, à partir de 0,8 gramme d'alcool par litre de sang environ quatre verres d'alcool (dont 39% *très favorables*)

Ces mesures sont soutenues dans toutes les catégories de population, électorats et entre conducteurs et non-conducteurs.

Le retrait des 12 points en cas de conduite sous l'emprise de stupéfiants ou d'alcool (à partir de 0,8 grammes) sont particulièrement approuvés par les 65 ans et plus (90% et 77%), les femmes (89% et 80%) et les électeurs d'Emmanuel Macron (93% et 82%).

A noter que l'intensité de l'approbation du retrait des 12 points en cas de conduite sous l'emprise d'alcool est moins élevée chez les conducteurs quotidiens (68% *très favorables*) que chez les non-conducteurs (82%).

Principaux enseignements

> Une opinion publique très choquée par les agissements de Pierre Palmade

84% des Français se disent *choqués* par les agissements de Pierre Palmade, dont 53% *très choqués* et 31% *plutôt choqués*. A l'inverse, 16% *ne sont pas choqués*, dont 14% *pas vraiment* et 2% *pas du tout*.

Une très large majorité de Français se disent *choqués* au sein de toutes les catégories de populations et électorsats, y compris les personnes qui déclarent avoir déjà pris le volant sous emprise du cannabis ou de drogues type cocaïne (68%). Les 65 ans et plus (89%) et les femmes (88%) sont particulièrement *choqués*.

> Environ 6 Français sur 10 estiment que l'on peut « séparer l'homme de l'artiste », c'est-à-dire continuer d'apprécier son œuvre tout en condamnant ses agissements dans sa vie privée

De manière générale, 60% des Français estiment qu'on peut « séparer l'homme de l'artiste », c'est-à-dire, continuer d'apprécier l'œuvre d'un artiste tout en condamnant les agissements de la personne dans sa vie privée, contre 39% qu'on ne peut pas « séparer l'homme de l'artiste », les agissements d'un artiste dans sa vie privée ont forcément un impact sur ce que l'on pense de son œuvre.

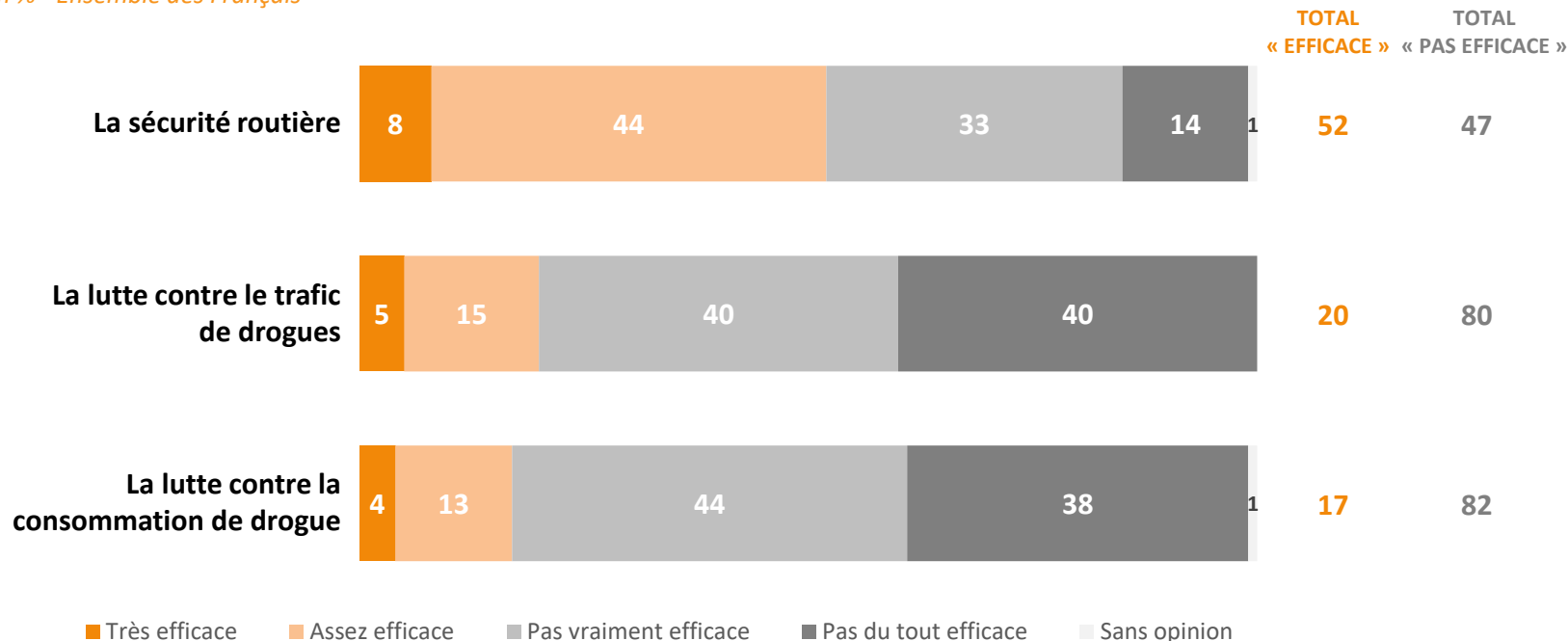
Dans le cas particulier de Pierre Palmade, 55% des Français estiment qu'on peut « séparer l'homme de l'artiste », c'est-à-dire, continuer d'apprécier l'œuvre de Pierre Palmade tout en condamnant les agissements de la personne dans sa vie privée, contre 44% qu'on ne peut pas « séparer l'homme de l'artiste », les agissements de Pierre Palmade dans sa vie privée ont forcément un impact sur ce que l'on pense de son œuvre.

Les personnes qui se déclarent très choqués par les agissements de P. Palmade sont très partagés (50% on peut séparer, 50% on ne peut pas) tandis que les personnes plutôt choquées (56% on peut séparer) et pas choquées (67%) estiment en majorité qu'on peut « séparer l'homme de l'artiste ».

Les politiques de lutte contre la consommation et le trafic de drogues jugées pas efficaces par l'opinion publique. En matière de sécurité routière, les Français sont plus partagés

Question : De manière générale, diriez-vous que la politique menée par les pouvoirs publics en matière de sécurité routière, et de lutte contre la consommation et le trafic de drogues est efficace ou pas efficace ?

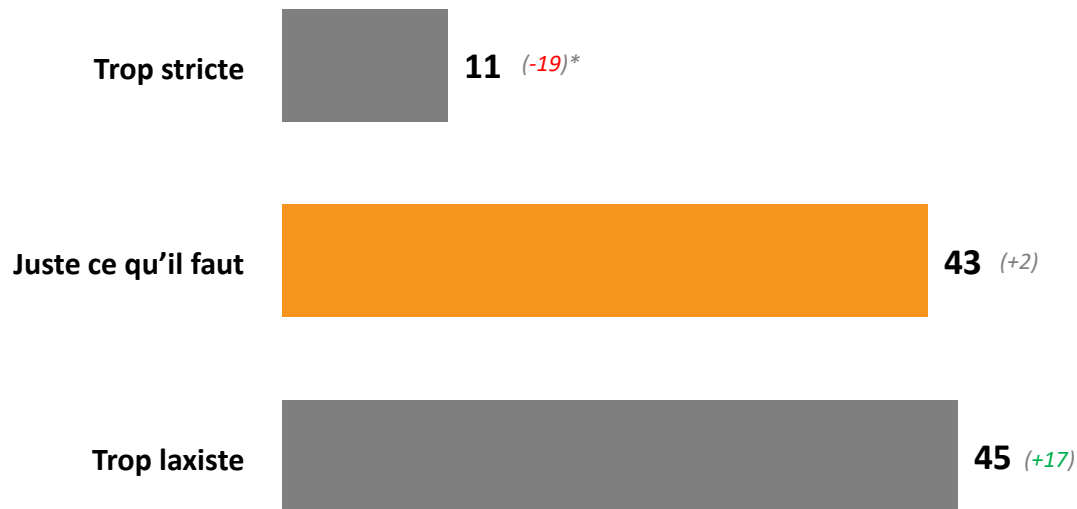
En % - Ensemble des Français



Sécurité routière : 45% des Français estiment que la politique menée par les pouvoirs publics est trop laxiste, une proportion en forte hausse depuis juillet 2019 (+17)

Question : Concernant la politique de sécurité routière menée par les pouvoirs publics, diriez-vous qu'elle est ... ?

En % - Ensemble des Français



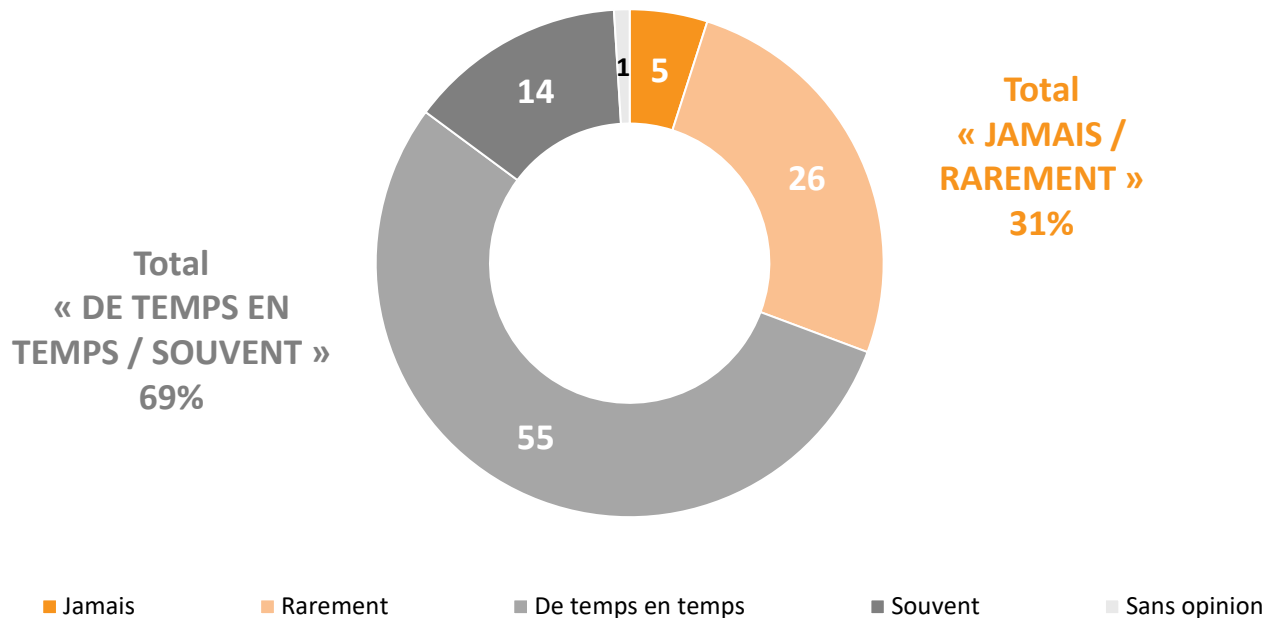
Sans opinion :1%

(*) Evolutions par rapport à l'enquête ELABE/BFMTV réalisée du 9 au 10 juillet 2019.

14% des Français déclarent se sentir souvent en danger sur la route et 55% de temps en temps

Question : Vous arrive-t-il personnellement de vous sentir en danger sur la route ?

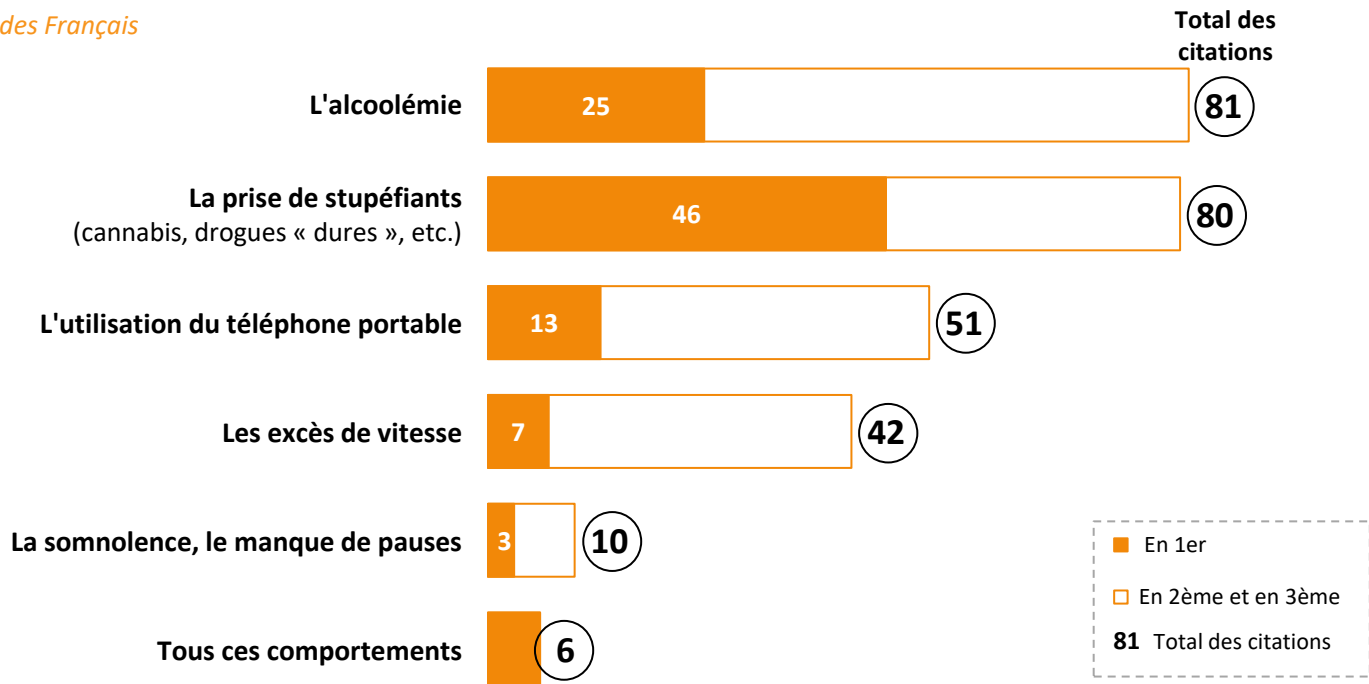
En % - Ensemble des Français



En matière de sécurité routière, les comportements qui doivent être les plus sévèrement sanctionnés pour l'opinion sont la consommation d'alcool et la prise de stupéfiants

Question : Parmi les comportements suivants relatifs à la sécurité routière, quels sont ceux qui devraient être sanctionnés le plus sévèrement ? En 1^{er} ? En 2^{ème} ? En 3^{ème} ?

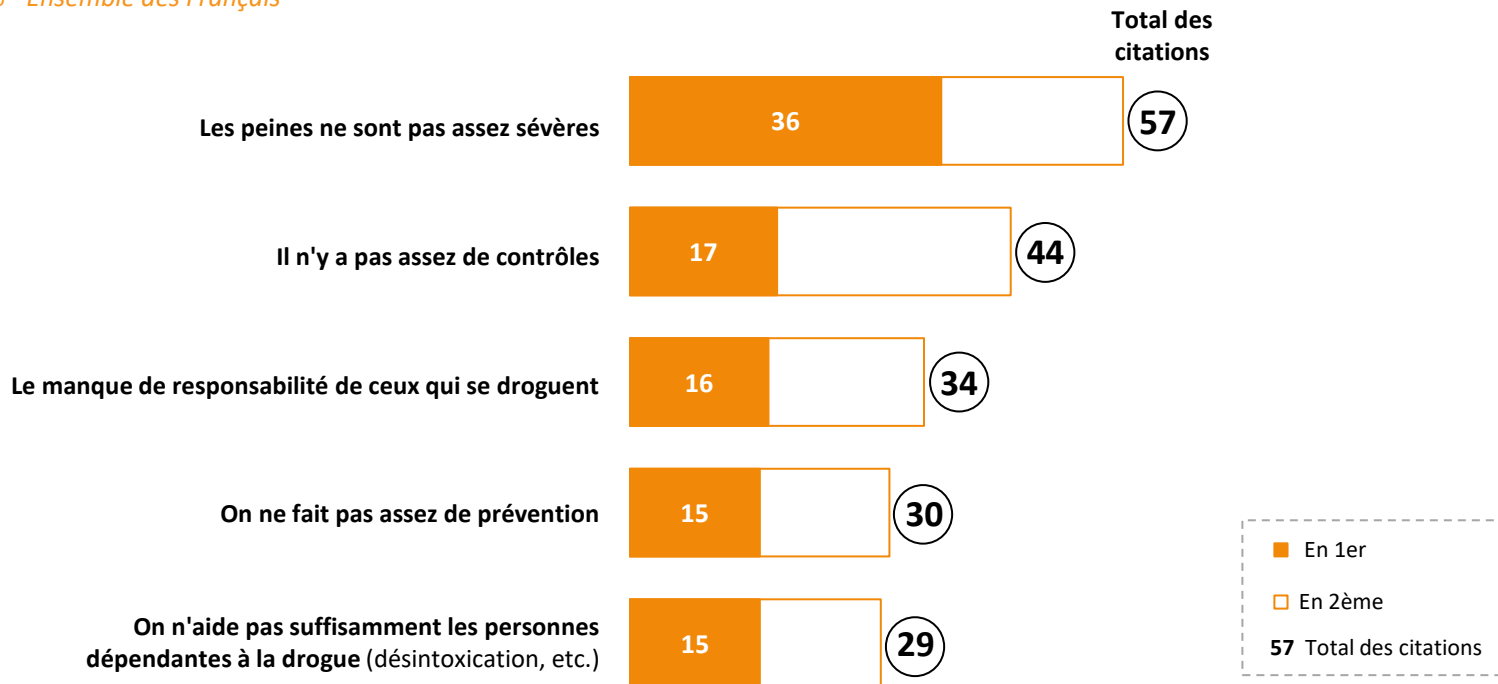
En % - Ensemble des Français



Aux yeux des Français, la consommation de drogues dans notre pays s'explique avant tout par le manque de sévérité des peines et de contrôles

Question : Selon vous, quel est le principal problème en France concernant la consommation de drogues ? En 1^{er} ? En 2^{ème} ?

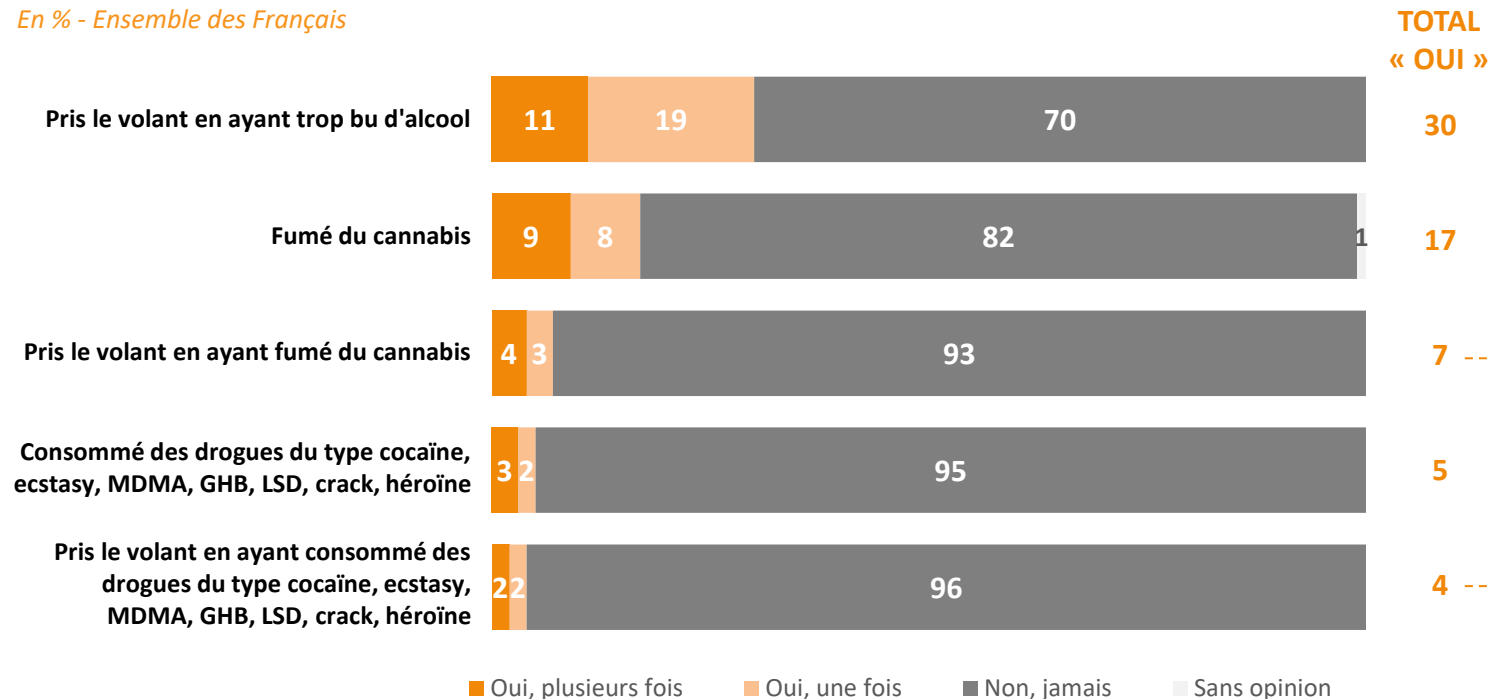
En % - Ensemble des Français



30% des Français déclarent avoir déjà pris le volant en ayant trop bu d'alcool, 8% sous l'emprise du cannabis ou de drogues type cocaïne

Question : Vous-même, avez-vous déjà... ?

En % - Ensemble des Français

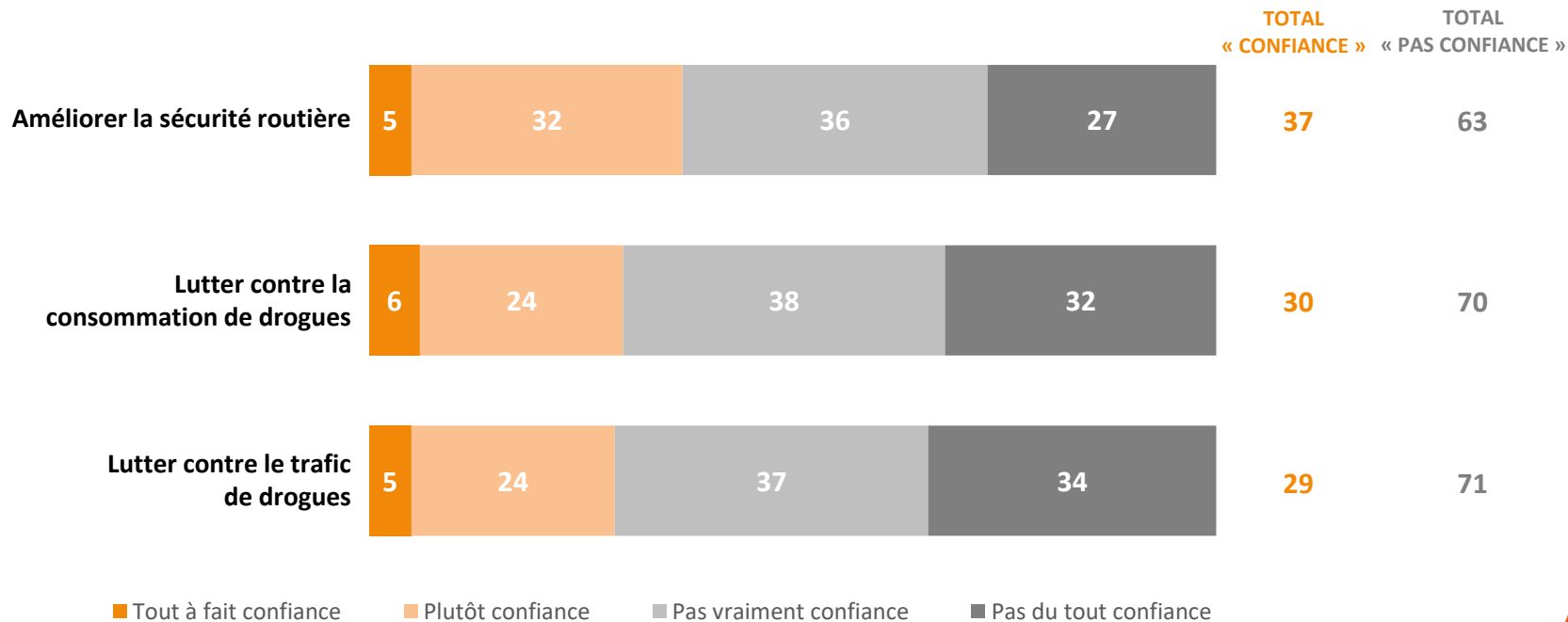


8% des Français déclarent avoir pris le volant en ayant fumé du cannabis OU consommé des drogues type cocaïne

Une majorité de Français ne fait pas confiance à Gérald Darmanin pour lutter contre le trafic et la consommation de drogue et pour améliorer la sécurité routière

Question : Faites-vous confiance ou pas confiance à Gérald Darmanin, ministre de l'Intérieur, pour...?

En % - Ensemble des Français



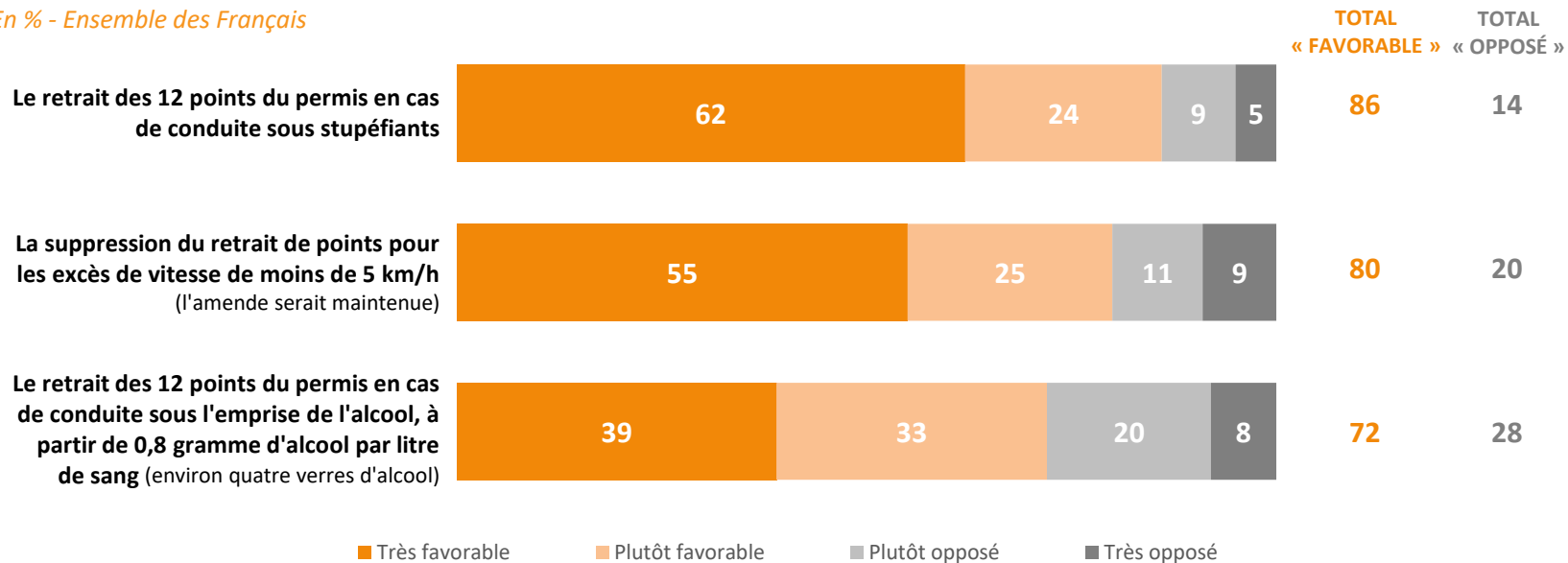
Les mesures proposées par Gérald Darmanin sont largement soutenues dans l'opinion

Question : Ces derniers jours, Gérald Darmanin a fait plusieurs propositions au sujet de la sécurité routière.

- Le retrait des 12 points du permis en cas de conduite sous stupéfiants
- Le retrait des 12 points du permis en cas de conduite sous l'emprise de l'alcool, à partir de 0,8 gramme d'alcool par litre de sang (environ quatre verres d'alcool)
- La suppression du retrait de points pour les excès de vitesse de moins de 5 km/h (l'amende serait maintenue)

Vous personnellement, êtes-vous favorable ou opposé à la mise en place de ces mesures ?

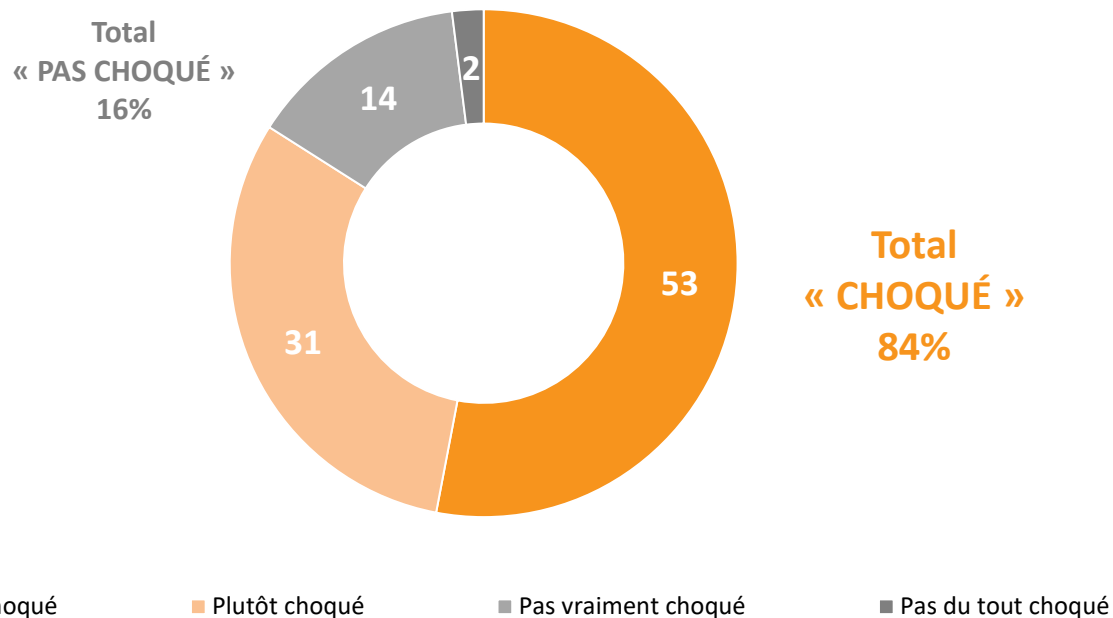
En % - Ensemble des Français



Une opinion publique très choquée par les agissements de Pierre Palmade

Question : Concernant l'affaire Pierre Palmade, vous personnellement, êtes-vous choqué ou pas choqué par ses agissements ?

En % - Ensemble des Français



Environ 6 Français sur 10 estiment que l'on peut « séparer l'homme de l'artiste », c'est-à-dire continuer d'apprécier son œuvre tout en condamnant ses agissements dans sa vie privée

Question : Ces dernières années, certains artistes (notamment du monde du cinéma) ont été mis en cause dans des affaires de justice. Il existe un débat sur le fait que l'on puisse ou pas distinguer le jugement que l'on porte envers ces personnalités selon que l'on parle de l'artiste et de son œuvre, ou alors de la personne en tant que citoyen.

De laquelle des affirmations suivantes êtes-vous le plus proche ?

En % - Ensemble des Français

On peut « séparer l'homme de l'artiste », c'est-à-dire, continuer d'apprécier l'œuvre d'un artiste tout en condamnant les agissements de la personne dans sa vie privée **60**

On ne peut pas « séparer l'homme de l'artiste », les agissements d'un artiste dans sa vie privée ont forcément un impact sur ce que l'on pense de son œuvre **39**

Sans opinion : 1%

Question : Et dans le cas particulier de Pierre Palmade, impliqué ces derniers jours dans des affaires de justice, de laquelle des affirmations suivantes êtes-vous le plus proche ?

En % - Ensemble des Français

On peut « séparer l'homme de l'artiste », c'est-à-dire, continuer d'apprécier l'œuvre de Pierre Palmade tout en condamnant les agissements de la personne dans sa vie privée **55**

On ne peut pas « séparer l'homme de l'artiste », les agissements de Pierre Palmade dans sa vie privée ont forcément un impact sur ce que l'on pense de son œuvre **44**

Sans opinion : 1%

Détail des résultats

Par catégories sociodémographiques et professionnelles

De manière générale, diriez-vous que la politique menée par les pouvoirs publics en matière de sécurité routière, et de lutte contre la consommation et le trafic de drogues est efficace ou pas efficace ?

En % - EN TOTAL « EFFICACE »	La sécurité routière	La lutte contre le trafic de drogues	La lutte contre la consommation de drogues
Ensemble	52	20	17
SEXE DU REpondANT			
Homme	57	22	20
Femme	48	18	15
AGE DU REpondANT			
18-24 ans (*)	58	36	33
25-34 ans	60	30	26
35-49 ans	54	23	22
50-64 ans	51	16	14
65 ans et plus	47	9	5
PROFESSION DU REpondANT			
Actifs	54	23	21
Artisan, commerçant (*)	53	26	28
CSP+	52	17	15
Cadre, profession intellectuelle sup.	56	18	20
Profession intermédiaire	49	15	11
CSP-	56	29	25
Employé	57	31	26
Ouvrier	55	26	25
Inactifs	50	15	11
Retraité	48	9	6
Autre Inactif	55	28	24
CATEGORIE D'AGGLOMERATION			
Communes rurales	54	13	12
Communes urbaines de province	51	21	18
De 2.000 à moins de 20.000 hab.	51	18	16
De 20.000 à moins de 100.000 hab.	51	24	19
100.000 hab. et plus	52	23	19
Agglomération parisienne	54	21	19
REGION DE RESIDENCE (UDAS)			
Région parisienne	55	21	20
Province	52	19	17
Nord-est	45	20	16
Nord-ouest	55	21	17
Sud-ouest	52	17	16
Sud-est	56	19	18

* Résultats à interpréter avec prudence compte-tenu des effectifs de répondants

Détail des résultats

Selon la préférence partisane et le vote à la présidentielle

De manière générale, diriez-vous que la politique menée par les pouvoirs publics en matière de sécurité routière, et de lutte contre la consommation et le trafic de drogues est efficace ou pas efficace ?

En % - EN TOTAL « EFFICACE »	La sécurité routière	La lutte contre le trafic de drogues	La lutte contre la consommation de drogues
Ensemble	52	20	17
PREFERENCE PARTISANE			
TOTAL GAUCHE	56	20	20
La France Insoumise	51	25	21
Europe Ecologie-Les Verts / Génération.s	66	19	24
Le Parti socialiste	50	13	9
TOTAL LREM ET ALLIÉS	64	21	19
La République en Marche !	66	23	21
TOTAL DROITE	51	15	15
Les Républicains	52	16	16
TOTAL RN/R!	44	18	14
Le Rassemblement National	47	19	16
Reconquête! (*)	30	9	9
Sans préférence partisane	51	19	17
VOTE PRESIDENTIELLE 2022 (1ER TOUR)			
Jean-Luc MELENCHON	54	18	15
Yannick JADOT (*)	55	18	16
Emmanuel MACRON	63	23	20
Valérie PECRESSE (*)	61	18	20
Marine LE PEN	48	21	16
Éric ZEMMOUR (*)	41	5	5
Abstention, vote blanc ou nul	49	17	15
VOTE PRESIDENTIELLE 2022 (2ND TOUR)			
Emmanuel MACRON	63	21	19
Marine LE PEN	49	18	15
Abstention, vote blanc ou nul	44	14	13

* Résultats à interpréter avec prudence compte-tenu des effectifs de répondants

Détail des résultats

Par catégories sociodémographiques et professionnelles

Concernant la politique de sécurité routière menée par les pouvoirs publics, diriez-vous qu'elle est ... ?

En %	Trop stricte	Juste ce qu'il faut	Trop laxiste	Sans opinion
Ensemble	11	43	45	1
SEXE DU REpondANT				
Homme	16	44	39	1
Femme	7	42	50	1
AGE DU REpondANT				
18-24 ans (*)	11	50	38	1
25-34 ans	11	41	47	1
35-49 ans	12	41	46	1
50-64 ans	13	40	46	1
65 ans et plus	9	44	46	1
PROFESSION DU REpondANT				
Actifs	13	41	45	1
Artisan, commerçant (*)	24	31	43	2
CSP+	10	42	47	1
Cadre, profession intellectuelle sup.	10	46	42	2
Profession intermédiaire	10	39	50	1
CSP-	13	43	44	0
Employé	11	40	48	1
Ouvrier	15	46	38	1
Inactifs	10	44	45	1
Retraité	9	44	46	1
Autre Inactif	11	43	45	1
CATEGORIE D'AGGLOMERATION				
Communes rurales	14	41	44	1
Communes urbaines de province	10	44	45	1
De 2.000 à moins de 20.000 hab.	13	38	49	0
De 20.000 à moins de 100.000 hab.	10	44	45	1
100.000 hab. et plus	9	47	44	0
Agglomération parisienne	12	39	47	2
REGION DE RESIDENCE (UDAS)				
Région parisienne	12	39	47	2
Province	11	43	45	1
Nord-est	15	37	47	1
Nord-ouest	9	49	42	0
Sud-ouest	9	48	43	0
Sud-est	11	42	46	1

* Résultats à interpréter avec prudence compte-tenu des effectifs de répondants

Détail des résultats

Selon la préférence partisane et le vote à la présidentielle

Concernant la politique de sécurité routière menée par les pouvoirs publics, diriez-vous qu'elle est ... ?

En %	Trop stricte	Juste ce qu'il faut	Trop laxiste	Sans opinion
Ensemble	11	43	45	1
PREFERENCE PARTISANE				
TOTAL GAUCHE	13	39	47	1
La France Insoumise	14	31	52	3
Europe Ecologie-Les Verts / Génération.s	4	49	47	0
Le Parti socialiste	15	46	39	0
TOTAL LREM ET ALLIÉS	1	68	30	1
La République en Marche !	0	67	32	1
TOTAL DROITE	12	50	38	0
Les Républicains	14	45	41	0
TOTAL RN/R!	18	34	48	0
Le Rassemblement National	16	35	49	0
Reconquête! (*)	30	30	40	0
Sans préférence partisane	10	41	48	1
VOTE PRESIDENTIELLE 2022 (1ER TOUR)				
Jean-Luc MELENCHON	14	38	46	2
Yannick JADOT (*)	8	51	41	0
Emmanuel MACRON	4	59	37	0
Valérie PECRESSE (*)	15	53	32	0
Marine LE PEN	12	38	49	1
Éric ZEMMOUR (*)	24	30	46	0
Abstention, vote blanc ou nul	10	37	52	1
VOTE PRESIDENTIELLE 2022 (2ND TOUR)				
Emmanuel MACRON	7	54	39	0
Marine LE PEN	14	36	49	1
Abstention, vote blanc ou nul	14	34	51	1

* Résultats à interpréter avec prudence compte-tenu des effectifs de répondants

Détail des résultats

Par catégories sociodémographiques et professionnelles

Vous arrive-t-il personnellement de vous sentir en danger sur la route ?

En %	Jamais	Rarement	De temps en temps	Souvent	TOTAL « JAMAIS / RAREMENT »	TOTAL « DE TEMPS EN TEMPS / SOUVENT »
Ensemble	5	26	55	14	31	69
SEXE DU REpondANT						
Homme	7	32	49	12	39	61
Femme	3	20	61	16	23	77
AGE DU REpondANT						
18-24 ans (*)	8	32	43	17	40	60
25-34 ans	2	27	53	18	29	71
35-49 ans	7	22	59	12	29	71
50-64 ans	5	27	53	15	32	68
65 ans et plus	4	24	61	11	28	72
PROFESSION DU REpondANT						
Actifs	5	26	55	14	31	69
Artisan, commerçant (*)	11	24	54	11	35	65
CSP+	3	25	58	14	28	72
Cadre, profession intellectuelle sup.	6	28	51	15	34	66
Profession intermédiaire	2	23	62	13	25	75
CSP-	5	27	54	14	32	68
Employé	5	28	50	17	33	67
Ouvrier	7	25	58	10	32	68
Inactifs	5	25	55	15	30	70
Retraité	3	26	60	11	29	71
Autre inactif	9	24	46	21	33	67
CATEGORIE D'AGGLOMERATION						
Communes rurales	5	26	59	10	31	69
Communes urbaines de province	5	26	54	15	31	69
De 2.000 à moins de 20.000 hab.	3	26	56	15	29	71
De 20.000 à moins de 100.000 hab.	7	26	54	13	33	67
100.000 hab. et plus	6	26	52	16	32	68
Agglomération parisienne	5	24	57	14	29	71
REGION DE RESIDENCE (UDA5)						
Région parisienne	4	24	58	14	28	72
Province	5	26	55	14	31	69
Nord-est	5	26	52	17	31	69
Nord-ouest	2	26	63	9	28	72
Sud-ouest	7	33	49	11	40	60
Sud-est	7	24	52	17	31	69

* Résultats à interpréter avec prudence compte-tenu des effectifs de répondants

Détail des résultats

Selon la préférence partisane et le vote à la présidentielle

Vous arrive-t-il personnellement de vous sentir en danger sur la route ?

En %	Jamais	Rarement	De temps en temps	Souvent	TOTAL « JAMAIS / RAREMENT »	TOTAL « DE TEMPS EN TEMPS / SOUVENT »
Ensemble	5	26	55	14	31	69
PREFERENCE PARTISANE						
TOTAL GAUCHE	4	34	50	12	38	62
La France Insoumise	5	36	43	16	41	59
Europe Ecologie-Les Verts / Génération.s	1	35	53	11	36	64
Le Parti socialiste	7	25	61	7	32	68
TOTAL LREM ET ALLIÉS	5	28	60	7	33	67
La République en Marche !	6	27	60	7	33	67
TOTAL DROITE	6	32	46	16	38	62
Les Républicains	7	32	44	17	39	61
TOTAL RN/R!	5	21	62	12	26	74
Le Rassemblement National	6	21	62	11	27	73
Reconquête! (*)	0	20	60	20	20	80
Sans préférence partisane	5	23	56	16	28	72
VOTE PRESIDENTIELLE 2022 (1ER TOUR)						
Jean-Luc MELENCHON	3	28	49	20	31	69
Yannick JADOT (*)	0	35	45	21	35	65
Emmanuel MACRON	6	29	57	8	35	65
Valérie PECRESSE (*)	3	34	53	10	37	63
Marine LE PEN	4	17	67	12	21	79
Éric ZEMMOUR (*)	11	13	59	17	24	76
Abstention, vote blanc ou nul	5	22	58	15	27	73
VOTE PRESIDENTIELLE 2022 (2ND TOUR)						
Emmanuel MACRON	4	30	55	11	34	66
Marine LE PEN	6	18	64	12	24	76
Abstention, vote blanc ou nul	3	24	55	18	27	73

* Résultats à interpréter avec prudence compte-tenu des effectifs de répondants

Détail des résultats

Par catégories sociodémographiques et professionnelles

Parmi les comportements suivants relatifs à la sécurité routière, quels sont ceux qui devraient être sanctionnés le plus sévèrement ?

En % - EN TOTAL DES CITATIONS	L'alcoolémie	La prise de stupéfiants (cannabis, drogues « dures », etc.)	L'utilisation du téléphone portable	Les excès de vitesse	La somnolence, le manque de pauses	Tous ces comportements
Ensemble	81	80	51	42	10	6
SEXE DU REpondANT						
Homme	80	81	59	39	10	4
Femme	82	80	43	45	9	8
AGE DU REpondANT						
18-24 ans (*)	82	76	54	37	13	5
25-34 ans	79	76	41	44	14	3
35-49 ans	81	79	45	49	7	5
50-64 ans	83	83	60	33	11	6
65 ans et plus	80	83	52	45	7	8
PROFESSION DU REpondANT						
Actifs	81	78	50	41	11	5
Artisan, commerçant (*)	94	94	56	30	8	0
CSP+	78	78	54	42	11	5
Cadre, profession intellectuelle sup.	71	74	58	43	14	6
Profession intermédiaire	83	82	50	41	10	4
CSP-	82	76	46	43	10	6
Employé	84	76	40	45	11	7
Ouvrier	79	76	54	40	10	5
Inactifs	80	83	51	44	8	7
Retraité	80	84	53	44	7	8
Autre Inactif	80	81	48	42	10	5
CATEGORIE D'AGGLOMERATION						
Communes rurales	82	81	53	42	6	5
Communes urbaines de province	83	80	50	43	11	5
De 2.000 à moins de 20.000 hab.	85	84	45	44	9	3
De 20.000 à moins de 100.000 hab.	81	84	50	42	11	3
100.000 hab. et plus	82	77	52	42	11	7
Agglomération parisienne	73	78	51	40	10	10
REGION DE RESIDENCE (UDAS)						
Région parisienne	72	78	52	40	9	10
Province	83	81	51	43	10	5
Nord-est	82	78	49	43	15	4
Nord-ouest	80	85	55	36	4	5
Sud-ouest	86	81	45	41	11	6
Sud-est	85	79	49	50	10	4

* Résultats à interpréter avec prudence compte-tenu des effectifs de répondants

Détail des résultats

Selon la préférence partisane et le vote à la présidentielle

Parmi les comportements suivants relatifs à la sécurité routière, quels sont ceux qui devraient être sanctionnés le plus sévèrement ?

En % - EN TOTAL DES CITATIONS	L'alcoolémie	La prise de stupéfiants (cannabis, drogues « dures », etc.)	L'utilisation du téléphone portable	Les excès de vitesse	La somnolence, le manque de pauses	Tous ces comportements
Ensemble	81	80	51	42	10	6
PREFERENCE PARTISANE						
TOTAL GAUCHE	79	76	52	49	14	5
La France Insoumise	86	68	49	56	13	5
Europe Ecologie-Les Verts / Génération.s	79	80	51	49	12	4
Le Parti socialiste	76	82	56	42	14	7
TOTAL LREM ET ALLIÉS	82	86	56	40	5	7
La République en Marche !	82	87	57	36	5	8
TOTAL DROITE	83	91	52	37	8	3
Les Républicains	84	90	57	32	6	4
TOTAL RN/R!	78	83	51	41	12	6
Le Rassemblement National	77	83	49	45	10	6
Reconquête! (*)	81	84	60	23	19	6
Sans préférence partisane	82	79	49	41	8	6
VOTE PRESIDENTIELLE 2022 (1ER TOUR)						
Jean-Luc MELENCHON	83	77	51	48	11	4
Yannick JADOT (*)	97	87	48	50	11	2
Emmanuel MACRON	83	87	51	45	8	5
Valérie PECRESSE (*)	79	89	59	35	7	4
Marine LE PEN	79	83	48	39	11	7
Éric ZEMMOUR (*)	81	86	61	22	15	6
Abstention, vote blanc ou nul	80	76	47	40	6	8
VOTE PRESIDENTIELLE 2022 (2ND TOUR)						
Emmanuel MACRON	84	83	50	45	9	5
Marine LE PEN	81	85	50	38	10	5
Abstention, vote blanc ou nul	80	77	52	41	9	6

* Résultats à interpréter avec prudence compte-tenu des effectifs de répondants

Détail des résultats

Par catégories sociodémographiques et professionnelles

Selon vous, quel est le principal problème en France concernant la consommation de drogues ?

En % - EN TOTAL DES CITATIONS	Les peines ne sont pas assez sévères	Il n'y a pas assez de contrôles	Le manque de responsabilité de ceux qui se droguent	On ne fait pas assez de prévention	On n'aide pas suffisamment les personnes dépendantes à la drogue (désintoxication, etc.)
Ensemble	57	44	34	30	29
SEXE DU REpondANT					
Homme	57	45	33	33	27
Femme	57	44	34	28	31
AGE DU REpondANT					
18-24 ans (*)	38	43	43	32	37
25-34 ans	54	39	32	33	36
35-49 ans	61	46	33	29	24
50-64 ans	59	48	32	29	29
65 ans et plus	61	43	33	32	27
PROFESSION DU REpondANT					
Actifs	58	45	32	30	30
Artisan, commerçant (*)	58	39	35	30	32
CSP+	54	46	30	33	33
Cadre, profession intellectuelle sup.	53	48	28	30	35
Profession intermédiaire	54	44	31	35	31
CSP-	61	46	33	27	27
Employé	61	43	32	26	31
Ouvrier	62	49	35	29	22
Inactifs	56	43	35	31	28
Retraité	62	44	32	31	26
Autre Inactif	44	43	43	32	31
CATEGORIE D'AGGLOMERATION					
Communes rurales	63	45	30	32	25
Communes urbaines de province	57	44	36	30	29
De 2.000 à moins de 20.000 hab.	60	43	38	28	27
De 20.000 à moins de 100.000 hab.	63	37	40	29	28
100.000 hab. et plus	53	48	32	32	30
Agglomération parisienne	51	44	30	31	36
REGION DE RESIDENCE (UDAS)					
Région parisienne	51	43	30	33	34
Province	59	45	34	30	28
Nord-est	59	42	36	32	27
Nord-ouest	56	42	38	28	30
Sud-ouest	59	41	36	25	32
Sud-est	60	51	28	33	25

* Résultats à interpréter avec prudence compte-tenu des effectifs de répondants

Détail des résultats

Selon la préférence partisane et le vote à la présidentielle

Selon vous, quel est le principal problème en France concernant la consommation de drogues ?

En % - EN TOTAL DES CITATIONS	Les peines ne sont pas assez sévères	Il n'y a pas assez de contrôles	Le manque de responsabilité de ceux qui se droguent	On ne fait pas assez de prévention	On n'aide pas suffisamment les personnes dépendantes à la drogue (désintoxication, etc.)
Ensemble	57	44	34	30	29
PREFERENCE PARTISANE					
TOTAL GAUCHE	42	40	26	40	50
La France Insoumise	41	34	31	42	51
Europe Ecologie-Les Verts / Génération.s	41	38	26	36	57
Le Parti socialiste	48	42	24	44	42
TOTAL LREM ET ALLIÉS	59	46	36	33	23
La République en Marche !	60	46	34	34	22
TOTAL DROITE	63	56	34	26	21
Les Républicains	70	58	31	23	18
TOTAL RN/R!	76	51	32	21	17
Le Rassemblement National	78	48	34	20	15
Reconquête! (*)	60	67	24	24	25
Sans préférence partisane	58	42	37	29	25
VOTE PRESIDENTIELLE 2022 (1ER TOUR)					
Jean-Luc MELENCHON	45	35	28	44	44
Yannick JADOT (*)	48	56	28	39	29
Emmanuel MACRON	58	46	37	31	25
Valérie PECRESSE (*)	58	62	36	28	11
Marine LE PEN	79	54	32	17	12
Éric ZEMMOUR (*)	66	56	32	21	25
Abstention, vote blanc ou nul	58	41	40	27	27
VOTE PRESIDENTIELLE 2022 (2ND TOUR)					
Emmanuel MACRON	52	43	33	36	31
Marine LE PEN	74	54	30	19	18
Abstention, vote blanc ou nul	52	39	38	33	32

* Résultats à interpréter avec prudence compte-tenu des effectifs de répondants

Détail des résultats

Par catégories sociodémographiques et professionnelles

Vous-même, avez-vous déjà... ?

En % - EN TOTAL « OUI »	Pris le volant en ayant trop bu d'alcool	Fumé du cannabis	Pris le volant en ayant fumé du cannabis	Consommé des drogues du type cocaïne, ecstasy, MDMA, GHB, LSD, crack, héroïne	Pris le volant en ayant consommé des drogues du type cocaïne, ecstasy, MDMA, GHB, LSD, crack, héroïne
Ensemble	30	17	7	5	4
SEXE DU REpondANT					
Homme	42	22	10	6	6
Femme	19	13	5	4	2
AGE DU REpondANT					
18-24 ans (*)	11	23	8	9	7
25-34 ans	36	27	11	9	8
35-49 ans	32	20	10	6	5
50-64 ans	34	19	8	2	1
65 ans et plus	26	5	0	1	0
PROFESSION DU REpondANT					
Actifs	33	23	10	6	5
Artisan, commerçant (*)	34	21	9	8	4
CSP+	34	22	9	6	4
Cadre, profession intellectuelle sup.	34	25	9	6	5
Profession intermédiaire	32	19	9	5	3
CSP-	34	25	11	6	5
Employé	33	27	11	8	7
Ouvrier	33	22	11	4	3
Inactifs	24	9	3	3	2
Retraité	28	5	0	1	0
Autre inactif	16	17	8	7	3
CATEGORIE D'AGGLOMERATION					
Communes rurales	38	17	6	5	3
Communes urbaines de province	28	17	7	5	4
De 2.000 à moins de 20.000 hab.	28	16	9	5	3
De 20.000 à moins de 100.000 hab.	31	16	7	3	2
100.000 hab. et plus	26	17	6	5	4
Agglomération parisienne	24	20	8	6	4
REGION DE RESIDENCE (UDAS)					
Région parisienne	24	20	8	6	4
Province	31	17	7	4	3
Nord-est	30	15	7	5	4
Nord-ouest	32	18	6	4	2
Sud-ouest	33	21	8	6	4
Sud-est	29	16	8	4	3

* Résultats à interpréter avec prudence compte-tenu des effectifs de répondants

Détail des résultats

Selon la préférence partisane et le vote à la présidentielle

Vous-même, avez-vous déjà... ?

En % - EN TOTAL « OUI »	Pris le volant en ayant trop bu d'alcool	Fumé du cannabis	Pris le volant en ayant fumé du cannabis	Consommé des drogues du type cocaïne, ecstasy, MDMA, GHB, LSD, crack, héroïne	Pris le volant en ayant consommé des drogues du type cocaïne, ecstasy, MDMA, GHB, LSD, crack, héroïne
Ensemble	30	17	7	5	4
PREFERENCE PARTISANE					
TOTAL GAUCHE	33	30	14	8	7
La France Insoumise	24	36	14	9	8
Europe Ecologie-Les Verts / Génération.s	36	29	12	7	6
Le Parti socialiste	35	24	13	7	6
TOTAL LREM ET ALLIÉS	31	17	3	3	1
La République en Marche !	26	18	3	4	2
TOTAL DROITE	28	11	4	4	3
Les Républicains	28	11	5	5	4
TOTAL RN/R!	40	16	7	4	3
Le Rassemblement National	39	15	6	4	2
Reconquête! (*)	42	23	11	5	4
Sans préférence partisane	24	12	4	3	1
VOTE PRESIDENTIELLE 2022 (1ER TOUR)					
Jean-Luc MELENCHON	28	25	10	5	4
Yannick JADOT (*)	37	23	4	2	1
Emmanuel MACRON	27	14	4	4	3
Valérie PECRESSE (*)	34	11	5	3	2
Marine LE PEN	34	16	9	6	4
Éric ZEMMOUR (*)	35	20	6	0	0
Abstention, vote blanc ou nul	23	17	5	4	3
VOTE PRESIDENTIELLE 2022 (2ND TOUR)					
Emmanuel MACRON	31	17	6	5	4
Marine LE PEN	33	18	9	5	4
Abstention, vote blanc ou nul	24	17	5	3	2

* Résultats à interpréter avec prudence compte-tenu des effectifs de répondants

Détail des résultats

Par catégories sociodémographiques et professionnelles

Faites-vous confiance ou pas confiance à Gérald Darmanin, ministre de l'Intérieur, pour...

En % - EN TOTAL « CONFIANCE »	Améliorer la sécurité routière	Lutter contre la consommation de drogues	Lutter contre le trafic de drogues
Ensemble	37	30	29
SEXE DU REpondANT			
Homme	36	31	30
Femme	37	30	29
AGE DU REpondANT			
18-24 ans (*)	33	31	31
25-34 ans	38	25	26
35-49 ans	36	28	29
50-64 ans	31	27	25
65 ans et plus	43	36	36
PROFESSION DU REpondANT			
Actifs	36	29	28
Artisan, commerçant (*)	38	22	21
CSP+	34	25	23
Cadre, profession intellectuelle sup.	43	31	31
Profession intermédiaire	27	21	18
CSP-	37	34	33
Employé	38	32	33
Ouvrier	35	36	33
Inactifs	38	31	31
Retraité	41	35	34
Autre Inactif	33	22	26
CATEGORIE D'AGGLOMERATION			
Communes rurales	35	27	25
Communes urbaines de province	36	31	30
De 2.000 à moins de 20.000 hab.	32	25	27
De 20.000 à moins de 100.000 hab.	42	37	36
100.000 hab. et plus	36	31	29
Agglomération parisienne	40	31	32
REGION DE RESIDENCE (UDAS)			
Région parisienne	40	31	33
Province	36	30	28
Nord-est	33	31	31
Nord-ouest	33	26	26
Sud-ouest	37	24	22
Sud-est	41	34	32

* Résultats à interpréter avec prudence compte-tenu des effectifs de répondants

Détail des résultats

Selon la préférence partisane et le vote à la présidentielle

Faites-vous confiance ou pas confiance à Gérald Darmanin, ministre de l'Intérieur, pour...

En % - EN TOTAL « CONFIANCE »	Améliorer la sécurité routière	Lutter contre la consommation de drogues	Lutter contre le trafic de drogues
Ensemble	37	30	29
PREFERENCE PARTISANE			
TOTAL GAUCHE	31	27	23
La France Insoumise	23	21	22
Europe Ecologie-Les Verts / Génération.s	34	29	23
Le Parti socialiste	32	28	24
TOTAL LREM ET ALLIÉS	69	58	60
La République en Marche !	71	56	60
TOTAL DROITE	47	37	28
Les Républicains	47	35	25
TOTAL RN/R!	19	12	13
Le Rassemblement National	21	14	14
Reconquête! (*)	5	0	5
Sans préférence partisane	36	30	31
VOTE PRESIDENTIELLE 2022 (1ER TOUR)			
Jean-Luc MELENCHON	26	20	21
Yannick JADOT (*)	30	33	30
Emmanuel MACRON	61	56	57
Valérie PECRESSE (*)	47	36	31
Marine LE PEN	25	18	18
Éric ZEMMOUR (*)	19	7	5
Abstention, vote blanc ou nul	35	28	26
VOTE PRESIDENTIELLE 2022 (2ND TOUR)			
Emmanuel MACRON	53	46	45
Marine LE PEN	26	19	16
Abstention, vote blanc ou nul	26	21	23

* Résultats à interpréter avec prudence compte-tenu des effectifs de répondants

Détail des résultats

Par catégories sociodémographiques et professionnelles

Vous personnellement, êtes-vous favorable ou opposé à la mise en place de ces mesures ?

En % - EN TOTAL « FAVORABLE »	Le retrait des 12 points du permis en cas de conduite sous stupéfiants	La suppression du retrait de points pour les excès de vitesse de moins de 5 km/h (l'amende serait maintenue)	Le retrait des 12 points du permis en cas de conduite sous l'emprise de l'alcool, à partir de 0,8 gramme d'alcool par litre de sang (environ quatre verres d'alcool)
Ensemble	86	80	72
SEXE DU REpondANT			
Homme	82	80	63
Femme	89	79	80
AGE DU REpondANT			
18-24 ans (*)	84	76	74
25-34 ans	82	75	67
35-49 ans	86	81	74
50-64 ans	84	79	67
65 ans et plus	90	84	77
PROFESSION DU REpondANT			
Actifs	85	79	70
Artisan, commerçant (*)	90	90	72
CSP+	87	80	71
Cadre, profession intellectuelle sup.	89	82	69
Profession intermédiaire	85	79	73
CSP-	83	77	69
Employé	87	76	72
Ouvrier	76	77	64
Inactifs	87	80	75
Retraité	89	82	75
Autre inactif	82	75	73
CATEGORIE D'AGGLOMERATION			
Communes rurales	85	86	66
Communes urbaines de province	86	78	73
De 2.000 à moins de 20.000 hab.	85	77	67
De 20.000 à moins de 100.000 hab.	89	77	73
100.000 hab. et plus	85	78	76
Agglomération parisienne	85	78	76
REGION DE RESIDENCE (UDAS)			
Région parisienne	85	78	77
Province	86	80	71
Nord-est	83	75	73
Nord-ouest	85	81	69
Sud-ouest	87	86	71
Sud-est	89	79	72

* Résultats à interpréter avec prudence compte-tenu des effectifs de répondants

Détail des résultats

Selon la préférence partisane et le vote à la présidentielle

Faites-vous confiance ou pas confiance à Gérald Darmanin, ministre de l'Intérieur, pour...

En % - EN TOTAL « CONFIANCE »	Le retrait des 12 points du permis en cas de conduite sous stupéfiants	La suppression du retrait de points pour les excès de vitesse de moins de 5 km/h (l'amende serait maintenue)	Le retrait des 12 points du permis en cas de conduite sous l'emprise de l'alcool, à partir de 0,8 gramme d'alcool par litre de sang (environ quatre verres d'alcool)
Ensemble	86	80	72
PREFÉRENCE PARTISANE			
TOTAL GAUCHE	74	76	64
La France Insoumise	70	71	65
Europe Ecologie-Les Verts / Génération.s	81	83	65
Le Parti socialiste	75	77	66
TOTAL LREM ET ALLIÉS	92	85	77
La République en Marche !	96	87	80
TOTAL DROITE	84	89	76
Les Républicains	82	87	74
TOTAL RN/R!	87	80	62
Le Rassemblement National	89	79	63
Reconquête! (*)	82	78	58
Sans préférence partisane	89	79	76
VOTE PRÉSIDENTIELLE 2022 (1ER TOUR)			
Jean-Luc MELENCHON	78	75	66
Yannick JADOT (*)	90	90	78
Emmanuel MACRON	93	90	82
Valérie PECRESSE (*)	80	84	61
Marine LE PEN	89	79	69
Éric ZEMMOUR (*)	83	88	53
Abstention, vote blanc ou nul	87	76	73
VOTE PRÉSIDENTIELLE 2022 (2ND TOUR)			
Emmanuel MACRON	88	87	76
Marine LE PEN	89	82	67
Abstention, vote blanc ou nul	82	72	69

* Résultats à interpréter avec prudence compte-tenu des effectifs de répondants

Détail des résultats

Par catégories sociodémographiques et professionnelles

Concernant l'affaire Pierre Palmade, vous personnellement, êtes-vous choqué ou pas choqué par ses agissements ?

En %	Très choqué	Plutôt choqué	Pas vraiment choqué	Pas du tout choqué	TOTAL « CHOQUÉ »	TOTAL « PAS CHOQUÉ »
Ensemble	53	31	14	2	84	16
SEXE DU REpondANT						
Homme	47	33	17	3	80	20
Femme	59	29	11	1	88	12
AGE DU REpondANT						
18-24 ans (*)	43	31	22	4	74	26
25-34 ans	54	32	12	2	86	14
35-49 ans	46	33	18	3	79	21
50-64 ans	56	32	9	3	88	12
65 ans et plus	61	28	10	1	89	11
PROFESSION DU REpondANT						
Actifs	50	34	13	3	84	16
Artisan, commerçant (*)	49	35	10	6	84	16
CSP+	49	35	14	2	84	16
Cadre, profession intellectuelle sup.	53	33	12	2	86	14
Profession intermédiaire	46	37	15	2	83	17
CSP-	52	32	13	3	84	16
Employé	58	29	10	3	87	13
Ouvrier	45	35	16	4	80	20
Inactifs	57	27	15	1	84	16
Retraité	61	28	10	1	89	11
Autre Inactif	49	25	24	2	74	26
CATEGORIE D'AGGLOMERATION						
Communes rurales	51	34	12	3	85	15
Communes urbaines de province	52	32	14	2	84	16
De 2.000 à moins de 20.000 hab.	50	33	14	3	83	17
De 20.000 à moins de 100.000 hab.	58	25	14	3	83	17
100.000 hab. et plus	50	35	14	1	85	15
Agglomération parisienne	62	22	14	2	84	16
REGION DE RESIDENCE (UDAS)						
Région parisienne	60	23	15	2	83	17
Province	52	33	13	2	85	15
Nord-est	52	30	15	3	82	18
Nord-ouest	50	33	15	2	83	17
Sud-ouest	58	29	9	4	87	13
Sud-est	52	36	11	1	88	12

* Résultats à interpréter avec prudence compte-tenu des effectifs de répondants

Détail des résultats

Selon la préférence partisane et le vote à la présidentielle

Concernant l'affaire Pierre Palmade, vous personnellement, êtes-vous choqué ou pas choqué par ses agissements ?

En %	Très choqué	Plutôt choqué	Pas vraiment choqué	Pas du tout choqué	TOTAL « CHOQUÉ »	TOTAL « PAS CHOQUÉ »
Ensemble	53	31	14	2	84	16
PREFERENCE PARTISANE						
TOTAL GAUCHE	50	36	12	2	86	14
La France Insoumise	62	31	4	3	93	7
Europe Ecologie-Les Verts / Génération.s	42	40	18	0	82	18
Le Parti socialiste	52	35	11	2	87	13
TOTAL LREM ET ALLIÉS	65	23	11	1	88	12
La République en Marche !	65	23	12	0	88	12
TOTAL DROITE	59	28	12	1	87	13
Les Républicains	60	27	12	1	87	13
TOTAL RN/R!	56	27	13	4	83	17
Le Rassemblement National	54	28	14	4	82	18
Reconquête! (*)	65	23	9	3	88	12
Sans préférence partisane	51	32	15	2	83	17
VOTE PRESIDENTIELLE 2022 (1ER TOUR)						
Jean-Luc MELENCHON	56	31	10	3	87	13
Yannick JADOT (*)	44	40	17	0	83	17
Emmanuel MACRON	54	36	9	1	90	10
Valérie PECRESSE (*)	58	25	13	4	83	17
Marine LE PEN	61	26	11	2	87	13
Éric ZEMMOUR (*)	61	22	12	5	83	17
Abstention, vote blanc ou nul	54	29	17	0	83	17
VOTE PRESIDENTIELLE 2022 (2ND TOUR)						
Emmanuel MACRON	53	31	14	2	84	16
Marine LE PEN	55	30	12	3	85	15
Abstention, vote blanc ou nul	57	31	11	1	88	12

* Résultats à interpréter avec prudence compte-tenu des effectifs de répondants

Détail des résultats

Par catégories sociodémographiques et professionnelles

De laquelle des affirmations suivantes êtes-vous le plus proche ?

En %	On peut « séparer l'homme de l'artiste », c'est-à-dire, continuer d'apprécier l'œuvre d'un artiste tout en condamnant les agissements de la personne dans sa vie privée	On ne peut pas « séparer l'homme de l'artiste », les agissements d'un artiste dans sa vie privée ont forcément un impact sur ce que l'on pense de son œuvre	Sans opinion
Ensemble	60	39	1
SEXE DU REpondant			
Homme	61	38	1
Femme	59	40	1
AGE DU REpondant			
18-24 ans (*)	51	48	1
25-34 ans	55	44	1
35-49 ans	59	39	2
50-64 ans	55	44	1
65 ans et plus	72	28	0
PROFESSION DU REpondant			
Actifs	57	42	1
Artisan, commerçant (*)	64	36	0
CSP+	49	50	1
Cadre, profession intellectuelle sup.	48	50	2
Profession intermédiaire	50	50	0
CSP-	64	35	1
Employé	56	42	2
Ouvrier	74	26	0
Inactifs	64	35	1
Retraité	68	31	1
Autre Inactif	56	43	1
CATEGORIE D'AGGLOMERATION			
Communes rurales	60	40	0
Communes urbaines de province	60	39	1
De 2.000 à moins de 20.000 hab.	55	45	0
De 20.000 à moins de 100.000 hab.	64	35	1
100.000 hab. et plus	61	38	1
Agglomération parisienne	61	36	3
REGION DE RESIDENCE (UDAS)			
Région parisienne	61	36	3
Province	60	40	0
Nord-est	62	38	0
Nord-ouest	60	39	1
Sud-ouest	62	37	1
Sud-est	58	42	0

* Résultats à interpréter avec prudence compte-tenu des effectifs de répondants

Détail des résultats

Selon la préférence partisane et le vote à la présidentielle

De laquelle des affirmations suivantes êtes-vous le plus proche ?

En %	On peut « séparer l'homme de l'artiste », c'est-à-dire, continuer d'apprécier l'œuvre d'un artiste tout en condamnant les agissements de la personne dans sa vie privée	On ne peut pas « séparer l'homme de l'artiste », les agissements d'un artiste dans sa vie privée ont forcément un impact sur ce que l'on pense de son œuvre	Sans opinion
Ensemble	60	39	1
PREFÉRENCE PARTISANE			
TOTAL GAUCHE	55	44	1
La France Insoumise	51	49	0
Europe Ecologie-Les Verts / Génération.s	56	43	1
Le Parti socialiste	57	42	1
TOTAL LREM ET ALLIÉS	60	37	3
La République en Marche !	58	38	4
TOTAL DROITE	58	42	0
Les Républicains	58	42	0
TOTAL RN/R!	56	44	0
Le Rassemblement National	56	44	0
Reconquête! (*)	57	43	0
Sans préférence partisane	64	35	1
VOTE PRESIDENTIELLE 2022 (1ER TOUR)			
Jean-Luc MELENCHON	57	43	0
Yannick JADOT (*)	63	37	0
Emmanuel MACRON	62	37	1
Valérie PECRESSE (*)	50	50	0
Marine LE PEN	61	39	0
Éric ZEMMOUR (*)	66	34	0
Abstention, vote blanc ou nul	66	33	1
VOTE PRESIDENTIELLE 2022 (2ND TOUR)			
Emmanuel MACRON	61	38	1
Marine LE PEN	59	41	0
Abstention, vote blanc ou nul	64	35	1

* Résultats à interpréter avec prudence compte-tenu des effectifs de répondants

Détail des résultats

Par catégories sociodémographiques et professionnelles

Et dans le cas particulier de Pierre Palmade, impliqué ces derniers jours dans des affaires de justice, de laquelle des affirmations suivantes êtes-vous le plus proche ?

En %	On peut « séparer l'homme de l'artiste », c'est-à-dire, continuer d'apprécier l'œuvre de Pierre Palmade tout en condamnant les agissements de la personne dans sa vie privée	On ne peut pas « séparer l'homme de l'artiste », les agissements de Pierre Palmade dans sa vie privée ont forcément un impact sur ce que l'on pense de son œuvre	Sans opinion
Ensemble	55	44	1
SEXE DU REpondANT			
Homme	54	45	1
Femme	55	45	0
AGE DU REpondANT			
18-24 ans (*)	54	45	1
25-34 ans	50	50	0
35-49 ans	58	40	2
50-64 ans	51	48	1
65 ans et plus	59	41	0
PROFESSION DU REpondANT			
Actifs	54	45	1
Artisan, commerçant (*)	63	35	2
CSP+	49	50	1
Cadre, profession intellectuelle sup.	51	47	2
Profession intermédiaire	47	52	1
CSP-	56	43	1
Employé	52	47	1
Ouvrier	63	36	1
Inactifs	56	44	0
Retraité	57	43	0
Autre Inactif	54	46	0
CATEGORIE D'AGGLOMERATION			
Communes rurales	56	43	1
Communes urbaines de province	53	46	1
De 2.000 à moins de 20.000 hab.	50	49	1
De 20.000 à moins de 100.000 hab.	57	42	1
100.000 hab. et plus	53	46	1
Agglomération parisienne	59	40	1
REGION DE RESIDENCE (UDAS)			
Région parisienne	58	41	1
Province	54	45	1
Nord-est	55	44	1
Nord-ouest	57	43	0
Sud-ouest	51	47	2
Sud-est	52	48	0

* Résultats à interpréter avec prudence compte-tenu des effectifs de répondants

Détail des résultats

Selon la préférence partisane et le vote à la présidentielle

Et dans le cas particulier de Pierre Palmade, impliqué ces derniers jours dans des affaires de justice, de laquelle des affirmations suivantes êtes-vous le plus proche ?

En %	On peut « séparer l'homme de l'artiste », c'est-à-dire, continuer d'apprécier l'œuvre de Pierre Palmade tout en condamnant les agissements de la personne dans sa vie privée	On ne peut pas « séparer l'homme de l'artiste », les agissements de Pierre Palmade dans sa vie privée ont forcément un impact sur ce que l'on pense de son œuvre	Sans opinion
Ensemble	55	44	1
PREFERENCE PARTISANE			
TOTAL GAUCHE	52	48	0
La France Insoumise	42	57	1
Europe Ecologie-Les Verts / Génération.s	51	49	0
Le Parti socialiste	61	39	0
TOTAL LREM ET ALLIÉS	48	51	1
La République en Marche !	48	51	1
TOTAL DROITE	49	51	0
Les Républicains	50	50	0
TOTAL RN/R!	51	48	1
Le Rassemblement National	52	47	1
Reconquête! (*)	49	48	3
Sans préférence partisane	58	41	1
VOTE PRESIDENTIELLE 2022 (1ER TOUR)			
Jean-Luc MELENCHON	49	50	1
Yannick JADOT (*)	62	38	0
Emmanuel MACRON	56	44	0
Valérie PECRESSE (*)	52	48	0
Marine LE PEN	57	41	2
Éric ZEMMOUR (*)	48	50	2
Abstention, vote blanc ou nul	59	40	1
VOTE PRESIDENTIELLE 2022 (2ND TOUR)			
Emmanuel MACRON	56	43	1
Marine LE PEN	53	46	1
Abstention, vote blanc ou nul	56	43	1

* Résultats à interpréter avec prudence compte-tenu des effectifs de répondants

—
11 rue de Rouvray
92200 Neuilly sur Seine / FR
Tél. +33 (0)1 57 64 01 60
@elabe_fr
www.elabe.fr

—
ELABE

