

Les Echos

INSTITUT
MONTAIGNE



Les Français et la pénibilité des métiers

—
Sondage ELABE pour Les Echos, Radio Classique et Institut Montaigne
2 février 2023

—
ELABE



Fiche technique

Etude ELABE réalisée pour Les Echos, Radio Classique et l'Institut Montaigne

Interrogation

- Echantillon de **1 001** personnes représentatif des résidents de France métropolitaine âgés de 18 ans et plus.

Constitution de l'échantillon

- La représentativité de l'échantillon a été assurée selon la **méthode des quotas** appliquée aux variables suivantes : sexe, âge et profession de l'interviewé après stratification par région et catégorie d'agglomération.

Mode de recueil et dates de terrain

- Interrogation par Internet du **31 janvier au 1^{er} février 2023**.



Note sur les marges d'erreur

Pour un échantillon de 1 000 personnes, les marges d'erreur sont les suivantes avec un niveau de confiance de 95% :

Pour un pourcentage de :	La marge d'erreur est de :	Le résultat réel se situe dans une fourchette entre :
5	+/- 1,4	3.6 et 6.4
10	+/- 1,9	8.1 et 11.9
15	+/- 2,2	12.8 et 17.2
20	+/- 2,5	17.5 et 22.5
25	+/- 2,7	22.3 et 27.7
30	+/- 2,8	27.2 et 32.8
35	+/- 3	32 et 38
40	+/- 3	37 et 43
45	+/- 3,1	41.9 et 48.1
50	+/- 3,1	46.9 et 53.1
55	+/- 3,1	51.9 et 58.1
60	+/- 3	57 et 63
65	+/- 3	62 et 68
70	+/- 2,8	67.2 et 72.8
75	+/- 2,7	72.3 et 77.7
80	+/- 2,5	77.5 et 82.5
85	+/- 2,2	82.8 et 87.2
90	+/- 1,9	88.1 et 91.9
95	+/- 1,4	93.6 et 96.4

Exemple de lecture :

Pour un résultat observé de **25%**, il y a 95% de chances pour que le résultat réel soit compris entre **22,3%** et **27,7%**.



Principaux enseignements

➤ 6 actifs sur 10 estiment que leur métier est « pénible », un point de vue très fortement exprimé par les ouvriers (85%) et par les classes moyennes (59%)

Dans le détail, 43% le jugent *assez pénible* et 17% *très pénible*. A l'inverse, 39% considèrent que leur métier n'est *pas pénible*, dont 29% *pas vraiment* et 10% *pas du tout*.

Cette perception diffère fortement selon la catégorie socio-professionnelle : la plupart des ouvriers (85%) et une majorité des employés (59%) et professions intermédiaires (59%) disent que leur métier est *pénible*, une opinion qui n'est partagée que par une minorité de cadres (39%).

➤ Pour une large majorité de Français, les personnes exerçant un métier pénible devraient partir plus tôt à la retraite (en moyenne 4 ans)

79% des Français estiment que *les personnes qui exercent un métier pénible devraient pouvoir partir plus tôt que les autres à la retraite (4 ans en moyenne : 20% 1 ou 2 ans plus tôt, 20% 3 ou 4 ans, 24% 5 ans et 15% 6 ans ou plus)*. A l'inverse, 20% des Français considèrent que *les personnes exerçant un métier pénible devraient avoir les mêmes règles que tout le monde pour le départ à la retraite*.

La nécessité de prendre en compte la pénibilité dans l'âge de départ à la retraite est une opinion partagée dans des proportions similaires au sein de tous les électors et catégories socio-professionnelles. Toutefois des différences émergent sur l'ampleur de cette prise en compte : pour les électeurs de Jean-Luc Mélenchon, de Marine Le Pen, pour les employés/ouvriers et les professions intermédiaires, les personnes exerçant un métier pénible devraient partir en moyenne 4 ans et demi plus tôt que les autres, contre « seulement » 3 ans et demi pour les électeurs d'Emmanuel Macron, les cadres et les retraités.

L'opinion en faveur de la prise en compte de la pénibilité dans l'âge de départ augmente avec l'âge (de 64% des 18-24 ans à 88% des 65 ans et plus).

Principaux enseignements

➤ Pour l'opinion publique, le projet de réforme des retraites ne prend pas suffisamment en compte la pénibilité des métiers

75% des Français estiment que le projet de réforme des retraites du gouvernement ne prend pas suffisamment en compte la pénibilité des métiers dont 38% *pas vraiment* et 37% *pas du tout*. A l'inverse, seuls 15% déclarent qu'elle prend suffisamment compte cette dimension dont 2% *tout à fait* et 13% *plutôt*. 1 Français sur 10 ne se prononce pas sur ce sujet.

La critique est majoritaire dans l'ensemble des catégories de la population, y compris chez les électeurs de 1^{er} tour d'Emmanuel Macron (60% *non*). Elle est particulièrement intense (item « *non, pas du tout* ») chez les ouvriers (50%), les 35-64 ans (44%), politiquement chez les électeurs de Marine Le Pen (57%) et de Jean-Luc Mélenchon (52%), et chez les Français qui estiment exercer un métier très pénible (57%).

➤ Au-delà des critères de pénibilité qui existent déjà, les Français veulent y ajouter les 4 supprimés en 2017 (postures pénibles, charges lourdes, vibrations, risques chimiques) et le stress

La plupart des Français estiment que les contraintes physiques doivent faire partie des critères de pénibilité permettant de partir plus tôt à la retraite :

- *La manutention (porter ou soutenir) de charges lourdes* (91%)
- *Les postures pénibles, maintien des bras en l'air, position à genoux, position fixe de la tête et du cou, posture accroupie, en torsion, etc.* (88%)

Une large majorité considère que les conditions de travail « extrêmes » doivent compter comme critères de pénibilité :

- *Les agents chimiques dangereux y compris les poussières et les fumées* (86%)
- *Les vibrations mécaniques par outil ou environnement de travail* (82%)
- *Les températures extrêmes froid ou chaud* (82%)
- *Le travail en milieu hyperbare, sous hautes pressions* (80%)



Principaux enseignements

Près de 7 Français sur 10 partagent cette opinion concernant le bruit, les mouvements répétées et les horaires décalées

- *Le travail de nuit* (73%)
- *Le bruit* (72%)
- *Le travail répétitif, avec des mouvements répétés* (70%)
- *Le travail en équipes successives alternantes, comme 3x8, 2x12, etc.* (66%)

Enfin, 60% des Français souhaitent que le stress/la pression soit comptée comme un critère de pénibilité.

En moyenne, les Français estiment que 9 items sur 10 doivent être des critères de pénibilité. Les électeurs de Jean-Luc Mélenchon (9/10 en moyenne), de Marine Le Pen (9/10), les 35 ans et plus (9/10) et les actifs qui déclarent exercer un métier pénible (9/10) citent davantage de critères que les électeurs d'Emmanuel Macron (8/10), les 25-34 ans (8/10), les 18-24 ans (7/10) et les actifs qui estiment ne pas exercer ne métier pénible (8/10).

Quelques autres différences sont à noter :

- *Le travail répétitif* (83%) et *les températures extrêmes* (89%) sont particulièrement cités par les ouvriers
- *Le stress* est particulièrement évoqué par les 50-64 ans (70%), et politiquement par les électeurs de Jean-Luc Mélenchon (74%) et de Marine Le Pen (66%) mais, à contrario, par une minorité d'électeurs d'Emmanuel Macron (46%)



Le regard de l'Institut Montaigne

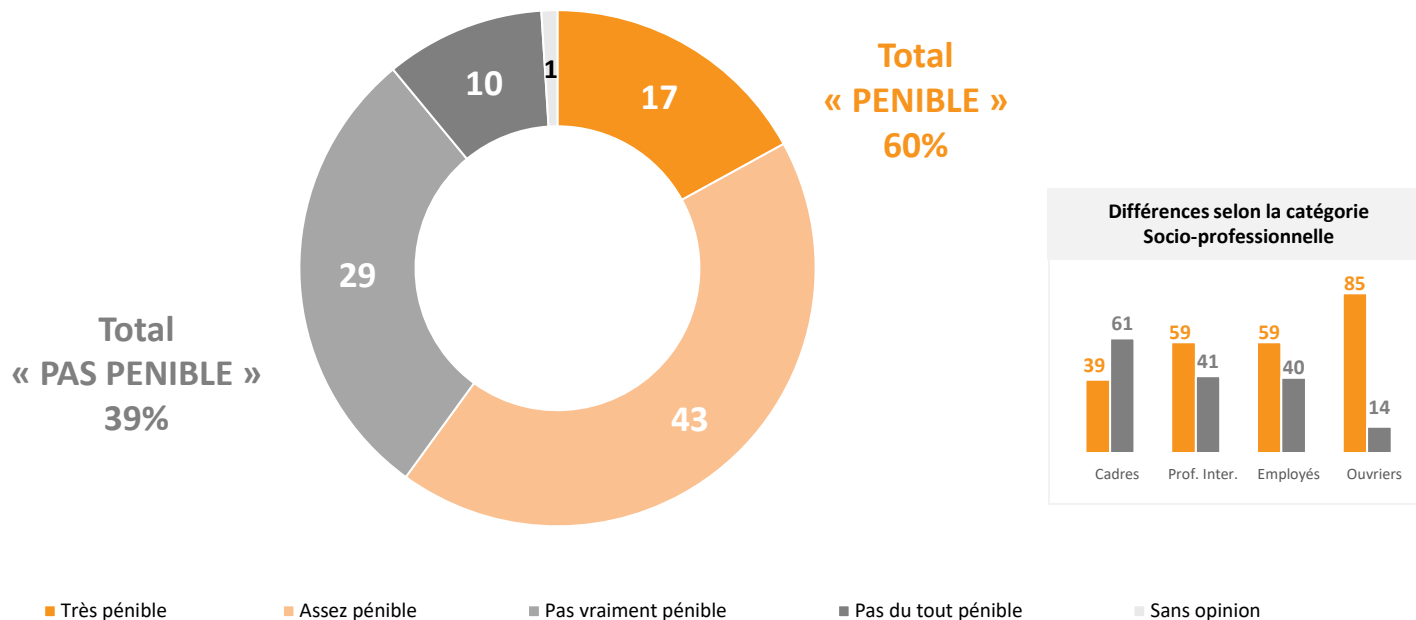
Ce sondage corrobore notamment l'un des points soulevés par notre dernière analyse « *Les Français au travail : dépasser les idées reçues* ». Les conditions de travail actuelles pèsent bien plus sur le bien-être « psychique » que sur le bien-être physique, la pénibilité physique étant toutefois, et sans surprise, très marquée pour certains secteurs et certains métiers. La pénibilité physique pourrait par ailleurs s'expliquer en partie par la charge psychologique.



6 actifs sur 10 estiment que leur métier est « pénible », un point de vue très fortement exprimé par les ouvriers (85%) et par les classes moyennes (59%)

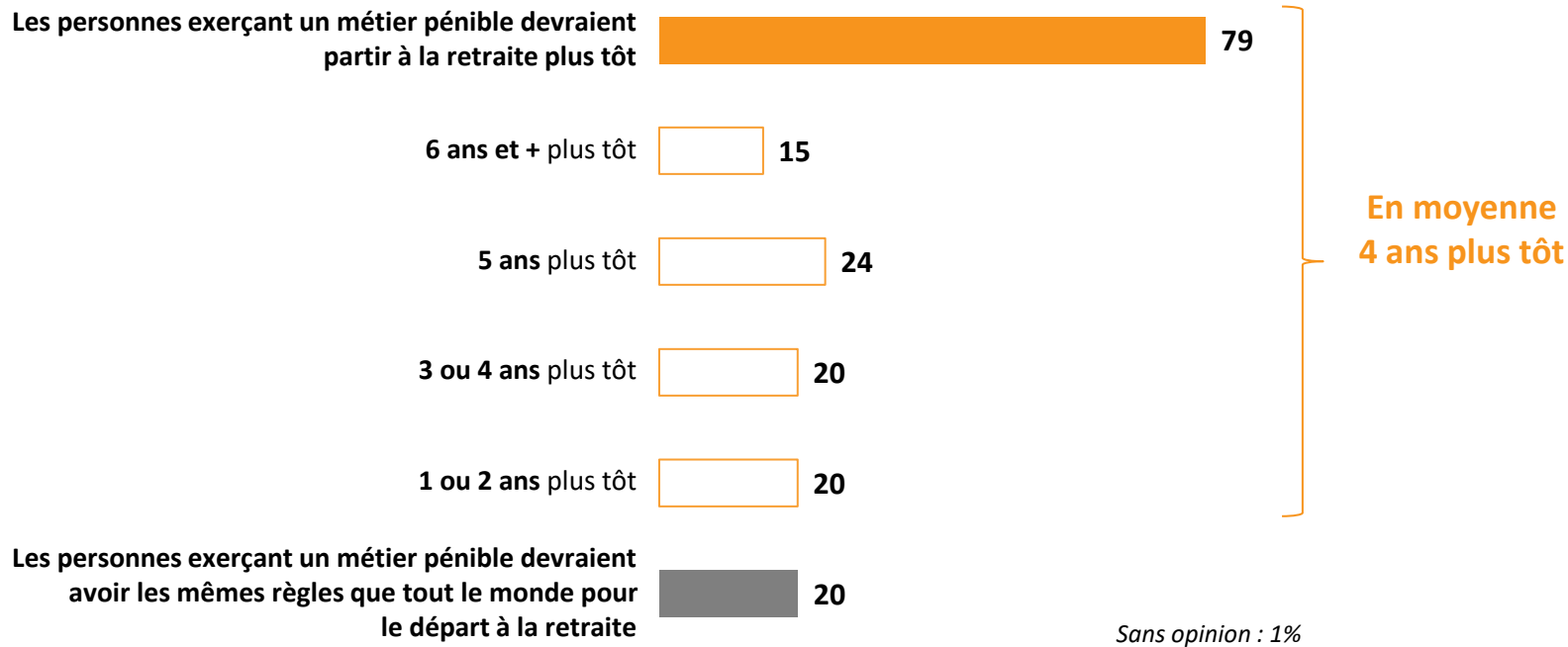
Question : Dans le cadre de la réforme des retraites, on entend parler dans le débat public de la « pénibilité » des métiers.

Vous personnellement, diriez-vous que votre métier est pénible ou pas ? - En % - Actifs en emploi (567)



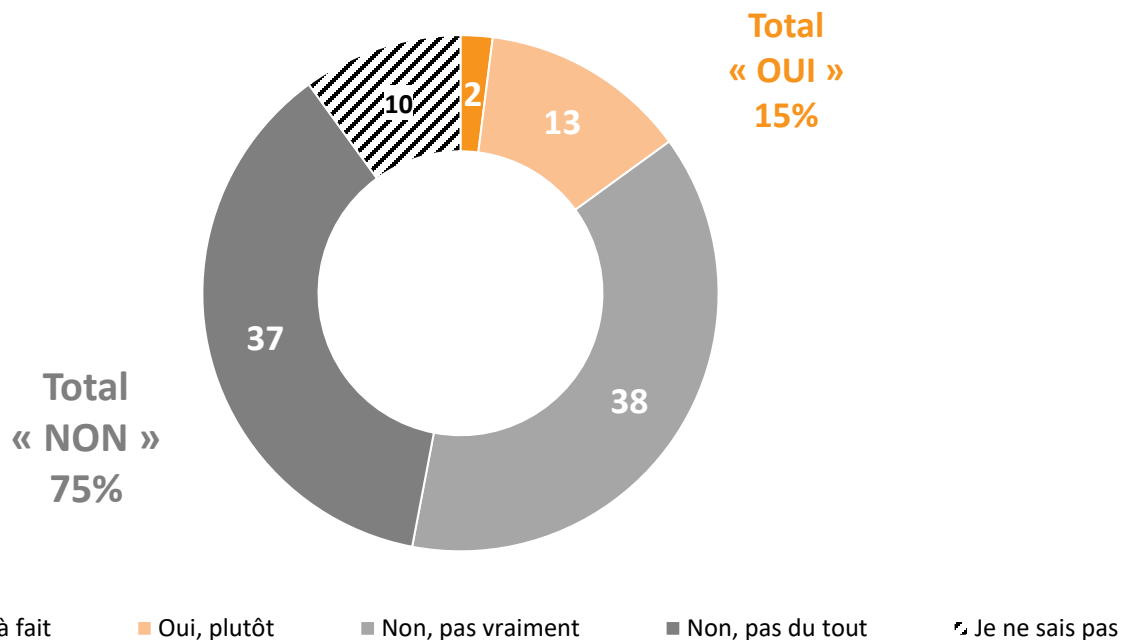
Pour une large majorité de Français, les personnes exerçant un métier pénible devraient partir plus tôt à la retraite (en moyenne 4 ans)

Question : Selon vous, les personnes exerçant un métier pénible devraient-elles pouvoir partir plus tôt que les autres à la retraite ou avoir les mêmes règles que tout le monde ? - *En % - Ensemble des Français*



Pour l'opinion publique, le projet de réforme des retraites ne prend pas suffisamment en compte la pénibilité des métiers

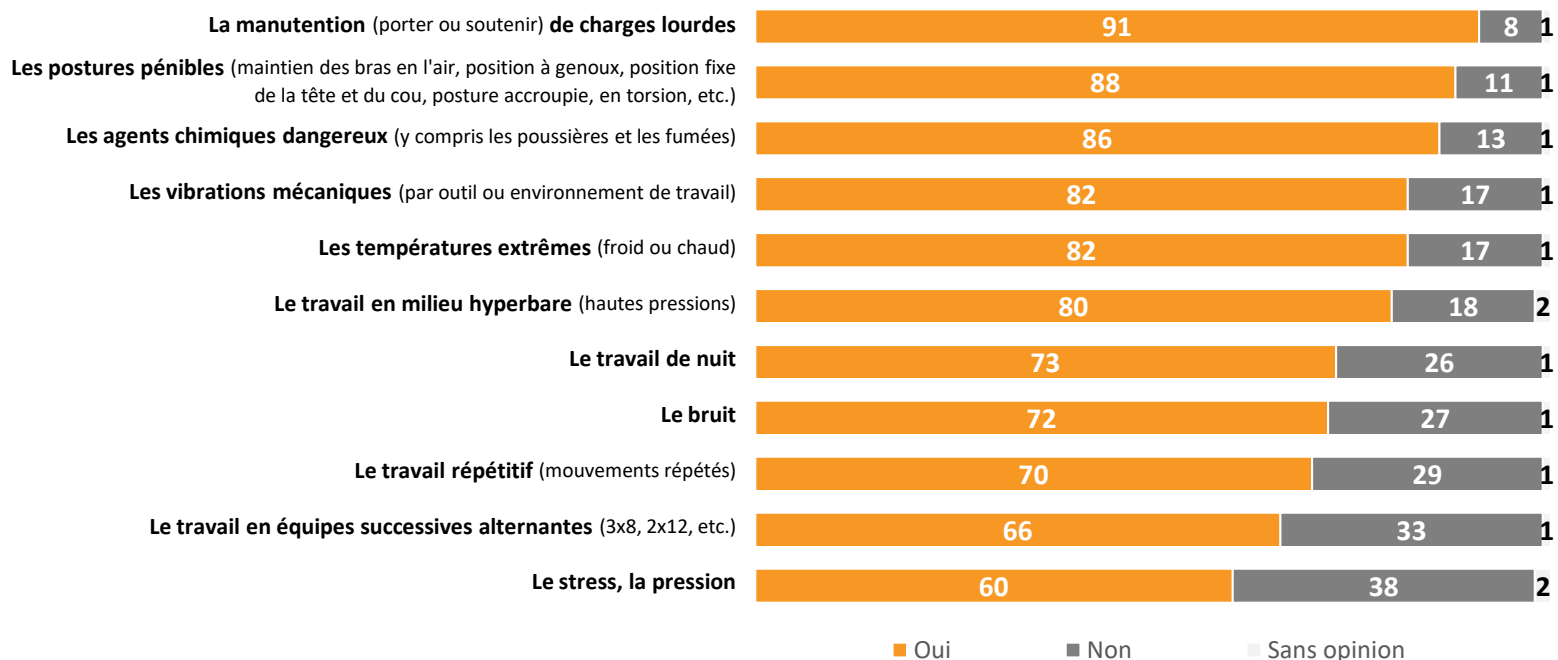
Question : Dans le projet de réforme des retraites du gouvernement, avez-vous le sentiment que la pénibilité des métiers est suffisamment prise en compte ? - En % - Ensemble des Français



Au-delà des critères de pénibilité qui existent déjà, les Français veulent y ajouter les 4 supprimés en 2017 (postures pénibles, charges lourdes, vibrations, risques chimiques) et le stress

Question : D'après vous, chacun des éléments suivants doit-il faire partie des critères de pénibilité permettant de partir à la retraite plus tôt ?

En % - Ensemble des Français



Détail des résultats

Par catégories sociodémographiques et professionnelles

Vous personnellement, diriez-vous que votre métier est pénible ou pas ?

En %	Très pénible	Assez pénible	Pas vraiment pénible	Pas du tout pénible	Sans opinion	TOTAL « PENIBLE »	TOTAL « PAS PENIBLE »
Ensemble	17	43	29	10	1	60	39
SEXE DU REpondANT							
Homme	16	44	29	10	1	60	39
Femme	17	43	30	10	0	60	40
AGE DU REpondANT							
25-34 ans	13	46	28	12	1	59	40
35-49 ans	18	42	33	7	0	60	40
50-64 ans	21	41	26	11	1	62	37
PROFESSION DU REpondANT							
Actifs	17	43	29	10	1	60	39
Artisan, commerçant (*)	21	39	27	13	0	60	40
CSP+	13	37	35	15	0	50	50
Cadre, profession intellectuelle sup.	9	30	37	24	0	39	61
Profession intermédiaire	16	43	33	8	0	59	41
CSP-	19	50	25	5	1	69	30
Employé	15	44	32	8	1	59	40
Ouvrier	27	58	13	1	1	85	14
CATEGORIE D'AGGLOMERATION							
Communes rurales	18	49	18	13	2	67	31
Communes urbaines de province	17	41	33	8	1	58	41
De 2.000 à moins de 20.000 hab.	20	49	21	9	1	69	30
De 20.000 à moins de 100.000 hab.	14	44	37	5	0	58	42
100.000 hab. et plus	18	35	38	9	0	53	47
Agglomération parisienne	13	44	32	11	0	57	43
REGION DE RESIDENCE (UDAS)							
Région parisienne	14	44	30	12	0	58	42
Province	17	43	29	10	1	60	39
Nord-est	22	43	23	11	1	65	34
Nord-ouest	12	50	28	9	1	62	37
Sud-ouest	16	39	33	12	0	55	45
Sud-est	19	39	34	8	0	58	42

* Résultats à interpréter avec prudence compte-tenu des effectifs de répondants

Détail des résultats

Par catégories sociodémographiques et professionnelles

Selon vous, les personnes exerçant un métier pénible devraient-elles pouvoir partir plus tôt que les autres à la retraite ou avoir les mêmes règles que tout le monde ?

En %	TOTAL DOIVENT PARTIR A LA RETRAITE PLUS TOT	6 ans et plus	5 ans	3 ou 4 ans	1 ou 2 ans	Les personnes exerçant un métier pénible devraient avoir les mêmes règles que tout le monde pour le départ à la retraite
Ensemble	79	15	24	20	20	20
SEXE DU REpondant						
Homme	80	16	22	20	22	20
Femme	79	14	25	21	19	20
AGE DU REpondant						
18-24 ans (*)	64	10	34	17	3	35
25-34 ans	70	13	16	21	20	28
35-49 ans	79	21	23	17	18	20
50-64 ans	82	18	23	18	23	18
65 ans et plus	88	9	25	26	28	11
PROFESSION DU REpondant						
Actifs	78	18	22	18	20	22
Artisan, commerçant (*)	76	31	13	18	14	25
CSP+	80	14	23	19	24	20
Cadre, profession intellectuelle sup.	75	9	24	17	25	25
Profession intermédiaire	83	16	23	20	24	17
CSP-	76	19	22	18	17	22
Employé	73	16	23	18	16	26
Ouvrier	80	24	21	18	17	18
Inactifs	81	11	26	23	21	17
Retraité	88	9	24	27	28	11
Autre Inactif	67	16	29	14	8	31
CATEGORIE D'AGGLOMERATION						
Communes rurales	82	14	25	21	22	18
Communes urbaines de province	79	16	23	20	20	20
De 2.000 à moins de 20.000 hab.	79	19	21	16	23	20
De 20.000 à moins de 100.000 hab.	77	12	22	20	23	21
100.000 hab. et plus	79	16	25	21	17	19
Agglomération parisienne	76	13	23	21	19	23
REGION DE RESIDENCE (UDAS)						
Région parisienne	76	14	22	21	19	23
Province	80	15	24	20	21	19
Nord-est	81	19	23	20	19	19
Nord-ouest	78	13	24	23	18	21
Sud-ouest	79	14	20	17	28	19
Sud-est	80	15	25	19	21	18

* Résultats à interpréter avec prudence compte-tenu des effectifs de répondants

Détail des résultats

Selon la préférence partisane et le vote à la présidentielle

Selon vous, les personnes exerçant un métier pénible devraient-elles pouvoir partir plus tôt que les autres à la retraite ou avoir les mêmes règles que tout le monde ?

En %	TOTAL DOIVENT PARTIR A LA RETRAITE PLUS TOT	6 ans et plus	5 ans	3 ou 4 ans	1 ou 2 ans	Les personnes exerçant un métier pénible devraient avoir les mêmes règles que tout le monde pour le départ à la retraite
Ensemble	79	15	24	20	20	20
PREFERENCE PARTISANE						
TOTAL GAUCHE	84	17	27	18	22	15
La France Insoumise	80	18	31	21	10	21
Europe Ecologie-Les Verts / Génération.s	88	20	19	21	28	9
Le Parti socialiste	86	12	26	16	32	14
TOTAL LREM ET ALLIÉS	88	9	24	25	30	12
La République en Marche !	89	7	26	25	31	11
TOTAL DROITE	86	7	18	16	45	14
Les Républicains	85	6	17	16	46	14
TOTAL RN/R!	83	15	26	24	18	17
Le Rassemblement National	84	13	26	25	20	16
Reconquête! (*)	85	26	31	16	12	15
Sans préférence partisane	70	16	22	18	14	28
VOTE PRESIDENTIELLE 2022 (1ER TOUR)						
Jean-Luc MELENCHON	78	14	30	19	15	21
Yannick JADOT (*)	95	10	34	15	36	5
Emmanuel MACRON	86	9	21	28	28	13
Valérie PECRESSE (*)	88	6	30	29	23	11
Marine LE PEN	84	17	26	24	17	16
Éric ZEMMOUR (*)	82	15	20	20	27	18
Abstention, vote blanc ou nul	73	16	20	14	23	25
VOTE PRESIDENTIELLE 2022 (2ND TOUR)						
Emmanuel MACRON	84	10	23	25	26	15
Marine LE PEN	82	16	23	22	21	17
Abstention, vote blanc ou nul	77	16	26	17	18	21

* Résultats à interpréter avec prudence compte-tenu des effectifs de répondants

Détail des résultats

Par catégories sociodémographiques et professionnelles

Dans le projet de réforme des retraites du gouvernement, avez-vous le sentiment que la pénibilité des métiers est suffisamment prise en compte ?

En %	Oui, tout à fait	Oui, plutôt	Non, pas vraiment	Non, pas du tout	Je ne sais pas	TOTAL « OUI »	TOTAL « NON »
Ensemble	2	13	38	37	10	15	75
SEXE DU REpondANT							
Homme	2	14	37	38	9	16	75
Femme	2	12	40	37	9	14	77
AGE DU REpondANT							
18-24 ans (*)	1	15	44	23	17	16	67
25-34 ans	1	15	40	30	14	16	70
35-49 ans	2	11	35	44	8	13	79
50-64 ans	4	11	35	43	7	15	78
65 ans et plus	1	13	44	35	7	14	79
PROFESSION DU REpondANT							
Actifs	2	12	37	39	10	14	76
Artisan, commerçant (*)	7	12	30	40	11	19	70
CSP+	2	15	42	33	8	17	75
Cadre, profession intellectuelle sup.	3	19	45	25	8	22	70
Profession intermédiaire	1	12	40	38	9	13	78
CSP-	2	10	34	44	10	12	78
Employé	2	10	37	39	12	12	76
Ouvrier	2	10	29	50	9	12	79
Inactifs	2	13	41	35	9	15	76
Retraité	1	14	40	37	8	15	77
Autre Inactif	3	12	41	32	12	15	73
CATEGORIE D'AGGLOMERATION							
Communes rurales	2	11	42	37	8	13	79
Communes urbaines de province	2	13	38	39	8	15	77
De 2.000 à moins de 20.000 hab.	2	10	38	41	9	12	79
De 20.000 à moins de 100.000 hab.	0	16	37	40	8	16	77
100.000 hab. et plus	3	14	38	37	8	17	75
Agglomération parisienne	2	14	37	30	17	16	67
REGION DE RESIDENCE (UDAS)							
Région parisienne	2	14	37	31	16	16	68
Province	2	13	39	38	8	15	77
Nord-est	2	13	37	42	6	15	79
Nord-ouest	2	10	40	40	8	12	80
Sud-ouest	0	16	36	37	10	16	73
Sud-est	3	13	40	35	9	16	75

* Résultats à interpréter avec prudence compte-tenu des effectifs de répondants

Détail des résultats

Selon la préférence partisane et le vote à la présidentielle

Dans le projet de réforme des retraites du gouvernement, avez-vous le sentiment que la pénibilité des métiers est suffisamment prise en compte ?

En %	Oui, tout à fait	Oui, plutôt	Non, pas vraiment	Non, pas du tout	Je ne sais pas	TOTAL « OUI »	TOTAL « NON »
Ensemble	2	13	38	37	10	15	75
PREFERENCE PARTISANE							
TOTAL GAUCHE	3	10	38	44	5	13	82
La France Insoumise	9	14	24	51	2	23	75
Europe Ecologie-Les Verts / Génération.s	1	7	40	46	6	8	86
Le Parti socialiste	1	8	52	33	6	9	85
TOTAL LREM ET ALLIÉS	3	28	43	18	8	31	61
La République en Marche !	4	30	44	13	9	34	57
TOTAL DROITE	4	31	47	12	6	35	59
Les Républicains	5	32	46	12	5	37	58
TOTAL RN/R!	2	7	33	54	4	9	87
Le Rassemblement National	2	4	38	52	4	6	90
Reconquête! (*)	3	13	14	66	4	16	80
Sans préférence partisane	1	10	38	36	15	11	74
VOTE PRESIDENTIELLE 2022 (1ER TOUR)							
Jean-Luc MELENCHON	3	10	29	52	6	13	81
Yannick JADOT (*)	2	2	44	40	12	4	84
Emmanuel MACRON	3	27	50	10	10	30	60
Valérie PECRESSE (*)	2	17	50	17	14	19	67
Marine LE PEN	1	6	29	57	7	7	86
Éric ZEMMOUR (*)	5	22	21	43	9	27	64
Abstention, vote blanc ou nul	1	9	43	36	11	10	79
VOTE PRESIDENTIELLE 2022 (2ND TOUR)							
Emmanuel MACRON	3	21	46	18	12	24	64
Marine LE PEN	2	9	25	57	7	11	82
Abstention, vote blanc ou nul	1	7	41	43	8	8	84

* Résultats à interpréter avec prudence compte-tenu des effectifs de répondants

Détail des résultats

Par catégories sociodémographiques et professionnelles

D'après vous, chacun des éléments suivants doit-il faire partie des critères de pénibilité permettant de partir à la retraite plus tôt ?

En %	La manutention (porter ou soutenir) de charges lourdes	Les postures pénibles (maintien des bras en l'air, position à genoux, position fixe de la tête et du cou, posture accroupie, en torsion, etc.)	Les agents chimiques dangereux (y compris les poussières et les fumées)	Les vibrations mécaniques (par outil ou environnement de travail)	Les températures extrêmes (froid ou chaud)	Le travail en milieu hyperbare (hautes pressions)
Ensemble	91	88	86	82	82	80
SEXE DU REpondANT						
Homme	89	86	84	82	79	82
Femme	92	90	87	82	84	77
AGE DU REpondANT						
18-24 ans (*)	88	75	80	71	73	73
25-34 ans	81	79	82	69	74	75
35-49 ans	90	90	84	82	81	79
50-64 ans	95	92	88	88	89	85
65 ans et plus	95	94	89	90	82	81
PROFESSION DU REpondANT						
Actifs	89	87	83	80	83	80
Artisan, commerçant (*)	92	90	87	82	83	83
CSP+	89	85	80	81	80	81
Cadre, profession intellectuelle sup.	94	86	81	81	79	84
Profession intermédiaire	86	84	79	82	81	79
CSP-	89	88	85	78	85	78
Employé	88	87	84	76	82	76
Ouvrier	90	90	87	80	89	81
Inactifs	93	90	89	86	80	80
Retraité	96	94	89	90	82	80
Autre Inactif	88	82	89	78	73	80
CATEGORIE D'AGGLOMERATION						
Communes rurales	91	89	87	79	82	76
Communes urbaines de province	92	89	86	83	81	81
De 2.000 à moins de 20.000 hab.	93	89	88	83	82	84
De 20.000 à moins de 100.000 hab.	91	87	85	81	78	83
100.000 hab. et plus	92	89	85	84	82	79
Agglomération parisienne	87	85	81	84	82	80
REGION DE RESIDENCE (UDAs)						
Région parisienne	88	84	83	85	82	80
Province	92	89	86	82	81	80
Nord-est	94	89	88	84	83	78
Nord-ouest	91	87	86	79	79	81
Sud-ouest	89	83	85	81	75	78
Sud-est	91	93	85	83	85	81

* Résultats à interpréter avec prudence compte-tenu des effectifs de répondants

Détail des résultats

Selon la préférence partisane et le vote à la présidentielle

D'après vous, chacun des éléments suivants doit-il faire partie des critères de pénibilité permettant de partir à la retraite plus tôt ?

En %	La manutention (porter ou soutenir) de charges lourdes	Les postures pénibles (maintien des bras en l'air, position à genoux, position fixe de la tête et du cou, posture accroupie, en torsion, etc.)	Les agents chimiques dangereux (y compris les poussières et les fumées)	Les vibrations mécaniques (par outil ou environnement de travail)	Les températures extrêmes (froid ou chaud)	Le travail en milieu hyperbare (hautes pressions)
Ensemble	91	88	86	82	82	80
PREFERENCE PARTISANE						
TOTAL GAUCHE	94	90	90	87	85	86
La France Insoumise	95	88	90	89	83	86
Europe Ecologie-Les Verts / Génération.s	97	93	93	90	89	85
Le Parti socialiste	91	89	89	85	85	84
TOTAL LREM ET ALLIÉS	88	91	81	85	82	82
La République en Marche !	87	87	81	83	77	80
TOTAL DROITE	93	82	69	83	80	67
Les Républicains	93	81	70	82	81	66
TOTAL RN/R!	94	89	86	85	83	87
Le Rassemblement National	97	93	88	86	86	89
Reconquête! (*)	81	77	72	82	76	80
Sans préférence partisane	89	87	86	79	79	75
VOTE PRESIDENTIELLE 2022 (1ER TOUR)						
Jean-Luc MELENCHON	93	91	91	87	85	86
Yannick JADOT (*)	90	97	92	94	90	83
Emmanuel MACRON	89	87	78	81	81	78
Valérie PECRESSE (*)	91	85	83	85	75	72
Marine LE PEN	96	94	88	87	84	85
Éric ZEMMOUR (*)	88	80	84	78	82	71
Abstention, vote blanc ou nul	90	86	84	80	78	77
VOTE PRESIDENTIELLE 2022 (2ND TOUR)						
Emmanuel MACRON	90	89	81	81	79	79
Marine LE PEN	95	90	90	85	85	83
Abstention, vote blanc ou nul	91	88	87	85	83	80

* Résultats à interpréter avec prudence compte-tenu des effectifs de répondants

Détail des résultats

Par catégories sociodémographiques et professionnelles

D'après vous, chacun des éléments suivants doit-il faire partie des critères de pénibilité permettant de partir à la retraite plus tôt ?

En %	Le travail de nuit	Le bruit	Le travail répétitif (mouvements répétés)	Le travail en équipes successives alternantes (3x8, 2x12, etc.)	Le stress, la pression
Ensemble	73	72	70	66	60
SEXE DU REpondANT					
Homme	70	72	70	65	59
Femme	75	72	71	66	62
AGE DU REpondANT					
18-24 ans (*)	58	57	57	44	52
25-34 ans	64	62	67	62	58
35-49 ans	75	75	77	68	60
50-64 ans	79	79	77	71	70
65 ans et plus	76	74	66	69	56
PROFESSION DU REpondANT					
Actifs	71	73	73	65	60
Artisan, commerçant (*)	76	76	69	67	64
CSP+	69	71	67	63	60
Cadre, profession intellectuelle sup.	76	74	70	64	57
Profession intermédiaire	65	69	65	62	62
CSP-	72	73	79	68	60
Employé	68	73	76	64	63
Ouvrier	76	73	83	72	57
Inactifs	75	71	66	67	60
Retraité	77	75	66	70	58
Autre Inactif	70	62	67	58	64
CATEGORIE D'AGGLOMERATION					
Communes rurales	77	67	71	69	57
Communes urbaines de province	72	73	71	67	60
De 2.000 à moins de 20.000 hab.	77	76	74	74	62
De 20.000 à moins de 100.000 hab.	79	82	71	65	65
100.000 hab. et plus	66	67	70	65	56
Agglomération parisienne	71	74	67	57	65
REGION DE RESIDENCE (UDAS)					
Région parisienne	72	74	68	59	63
Province	73	71	71	67	60
Nord-est	73	69	70	68	60
Nord-ouest	76	72	73	70	58
Sud-ouest	71	71	69	68	59
Sud-est	70	73	71	64	61

* Résultats à interpréter avec prudence compte-tenu des effectifs de répondants

Détail des résultats

Selon la préférence partisane et le vote à la présidentielle

D'après vous, chacun des éléments suivants doit-il faire partie des critères de pénibilité permettant de partir à la retraite plus tôt ?

En %	Le travail de nuit	Le bruit	Le travail répétitif (mouvements répétés)	Le travail en équipes successives alternantes (3x8, 2x12, etc.)	Le stress, la pression
Ensemble	73	72	70	66	60
PREFÉRENCE PARTISANE					
TOTAL GAUCHE	76	77	77	70	71
La France Insoumise	76	81	82	74	77
Europe Ecologie-Les Verts / Génération.s	72	82	79	61	66
Le Parti socialiste	75	69	71	68	66
TOTAL LREM ET ALLIÉS	70	73	60	62	46
La République en Marche !	71	70	63	63	46
TOTAL DROITE	65	56	47	58	46
Les Républicains	64	55	47	59	44
TOTAL RN/R!	73	72	73	67	60
Le Rassemblement National	71	70	75	69	62
Reconquête! (*)	76	79	67	58	53
Sans préférence partisane	73	71	72	65	61
VOTE PRÉSIDENTIELLE 2022 (1ER TOUR)					
Jean-Luc MELENCHON	76	82	80	79	74
Yannick JADOT (*)	80	85	79	68	58
Emmanuel MACRON	67	66	56	58	46
Valérie PECRESSE (*)	61	61	62	54	41
Marine LE PEN	76	74	77	68	66
Éric ZEMMOUR (*)	75	73	62	70	55
Abstention, vote blanc ou nul	75	68	71	67	62
VOTE PRÉSIDENTIELLE 2022 (2ND TOUR)					
Emmanuel MACRON	70	71	64	61	53
Marine LE PEN	77	76	76	72	64
Abstention, vote blanc ou nul	76	71	73	70	66

* Résultats à interpréter avec prudence compte-tenu des effectifs de répondants

14 place Marie-Jeanne Bassot
92300 Levallois / Fr
Tél. +33 (0)1 57 64 01 60
@elabe_fr
www.elabe.fr

ELABE

