

Les Echos

INSTITUT
MONTAIGNE



Les Français et le système de santé

—
Sondage ELABE pour Les Echos, Radio Classique et Institut Montaigne
5 janvier 2023

—
ELABE



Fiche technique

Etude ELABE réalisée pour Les Echos, Radio Classique et l'Institut Montaigne

Interrogation

- Echantillon de **1 005** personnes représentatif des résidents de France métropolitaine âgés de 18 ans et plus.

Constitution de l'échantillon

- La représentativité de l'échantillon a été assurée selon la **méthode des quotas** appliquée aux variables suivantes : sexe, âge et profession de l'interviewé après stratification par région et catégorie d'agglomération.

Mode de recueil et dates de terrain

- Interrogation par Internet du **3 au 4 janvier 2023**.



Note sur les marges d'erreur

Pour un échantillon de 1 000 personnes, les marges d'erreur sont les suivantes avec un niveau de confiance de 95% :

Pour un pourcentage de :	La marge d'erreur est de :	Le résultat réel se situe dans une fourchette entre :
5	+/- 1,4	3.6 et 6.4
10	+/- 1,9	8.1 et 11.9
15	+/- 2,2	12.8 et 17.2
20	+/- 2,5	17.5 et 22.5
25	+/- 2,7	22.3 et 27.7
30	+/- 2,8	27.2 et 32.8
35	+/- 3	32 et 38
40	+/- 3	37 et 43
45	+/- 3,1	41.9 et 48.1
50	+/- 3,1	46.9 et 53.1
55	+/- 3,1	51.9 et 58.1
60	+/- 3	57 et 63
65	+/- 3	62 et 68
70	+/- 2,8	67.2 et 72.8
75	+/- 2,7	72.3 et 77.7
80	+/- 2,5	77.5 et 82.5
85	+/- 2,2	82.8 et 87.2
90	+/- 1,9	88.1 et 91.9
95	+/- 1,4	93.6 et 96.4

Exemple de lecture :

Pour un résultat observé de **25%**, il y a 95% de chances pour que le résultat réel soit compris entre **22,3%** et **27,7%**.



Principaux enseignements

➤ 1 Français sur 2 déclare avoir un accès compliqué, long ou partiel aux services de soin, une proportion en forte hausse depuis octobre 2021 (+19), et 1 sur 10 aucun accès

Là où ils vivent, 51% (+19 depuis octobre 2021) des Français déclarent avoir *un accès compliqué, long ou partiel* aux services (en se déplaçant ou par internet) leur permettant de bien se soigner (hôpital, médecins généralistes, spécialistes), 12% (-1) déclarent n'avoir *aucun accès du tout*. En forte baisse, « seuls » 31% (-19) déclarent avoir *un accès facile et rapide* à tout ce dont ils ont besoin.

Les difficultés d'accès aux services de soin progressent depuis octobre 2021 dans les mêmes proportions au sein de toutes les catégories de population. Elles demeurent beaucoup plus présentes dans les communes rurales et les petites agglomérations (17% *aucun accès*, 59% *accès compliqué*, 18% *accès facile*) que dans les grandes agglomérations (7% *aucun accès*, 45% *accès compliqué*, 42% *accès facile*) et chez les Français qui doivent se restreindre pour boucler leurs fins de mois (17% *aucun accès*, 52% *accès compliqué*, 23% *accès facile*) par rapport à ceux qui ne doivent pas se restreindre (8% *aucun accès*, 51% *accès compliqué*, 37% *accès facile*).



Principaux enseignements

> Une courte majorité (53%) estime que le système de santé en France fonctionne mal

53% des Français considèrent que le système de santé en France *fonctionne mal*, dont 34% assez mal et 19% très mal. A l'inverse, 46% estiment qu'il *fonctionne bien*, dont 41% assez bien et 5% très bien. Ces chiffres sont nettement inférieurs à ceux mesurés en juin 2021 (78% *bien*, 22% *mal*) dans un contexte de crise covid où l'opinion saluait l'efficacité et l'utilité du système de santé.

Le jugement porté sur notre système de santé est impacté par l'expérience au quotidien de l'accès aux soins : les Français qui déclarent avoir un accès compliqué (61%) ou aucun accès du tout (69%) estiment qu'il *fonctionne mal*. A l'inverse ceux qui ont un accès facile et rapide considèrent qu'il *fonctionne bien* (65%).

D'un point de vue géographique, les habitants des communes rurales, des petites et moyennes agglomérations estiment en majorité que notre système de santé *fonctionne mal* (58%) tandis que les habitants des grandes agglomérations sont très partagés (50% *bien*, 49% *mal*).

D'un point de vue politique, les électeurs de Marine Le Pen (66% *mal*) et dans une moindre mesure de Jean-Luc Mélenchon (55%) sont plutôt critiques tandis que ceux d'Emmanuel Macron ont un regard plus positif (59% *bien*).

Le dernier clivage est générationnel : les plus jeunes (18-24 ans) estiment en majorité qu'il *fonctionne bien* (58%) mais la critique augmente avec l'âge (jusqu'à 60% *fonctionne mal* chez les 65 ans et plus).

Enfin, les femmes ont une opinion plus négative (57% *mal*) que les hommes (50% *bien*, 50% *mal*).

> Et près de 3 Français sur 4 ont le sentiment qu'il s'est dégradé ces dernières années

73% des Français ont le sentiment que le fonctionnement du système de santé *s'est dégradé* ces dernières années, 20% pensent qu'il ne *s'est ni dégradé ni amélioré*, seuls 6% ont le sentiment qu'il *s'est amélioré*.

Le sentiment d'une *dégradation* est largement majoritaire au sein de toutes les catégories de population et électorats, y compris chez les Français qui déclarent avoir un accès facile et rapide aux services de santé dont ils ont besoin (64%) et chez les Français qui estiment que le système actuel fonctionne bien (56%). Il n'existe aucun clivage politique, ce sentiment est partagé tant par les électeurs de Jean-Luc Mélenchon (83%), de Marine Le Pen (78%), d'Emmanuel Macron (71%) que par les abstentionnistes (69%).

Principaux enseignements

➤ Les Français identifient de nombreuses causes aux problèmes actuels : manque de moyens mobilisés par l'Etat dans les hôpitaux, manque de soignants, réticence des médecins à s'installer dans le rural, pénibilité des métiers du soin, recours abusifs aux urgences

Pour les Français, les principales causes des problèmes actuels du système de santé sont le fait que :

- *L'Etat ne met pas assez de moyens dans les hôpitaux* (cité par 45%, 3 réponses possibles parmi 9 items)
- *Il n'y a pas assez de soignants en France* (43%)
- *Les médecins ne veulent pas s'installer dans les zones rurales* (39%)
- *Les conditions de travail des soignants sont trop difficiles* (37%)
- *Les gens vont trop facilement aux urgences* (34%)
- *Les soignants ne sont pas suffisamment payés* (31%)
- *Les médecins passent trop de temps sur des tâches administratives par rapport au temps médical* (26%)

Deux autres raisons sont évoquées : *la situation épidémique exceptionnelle avec l'accumulation du Covid, de la grippe et de la bronchiolite* (15%) et le fait que *les différentes professions de santé ne coopèreraient pas assez entre eux et devraient mieux s'organiser ensemble* (15%).

Toutes les catégories de population et tous les électors identifient de nombreuses causes aux problèmes actuels qui se posent à notre système de santé, toutefois des écarts et différences dans la hiérarchie peuvent être notées :

- *Le manque de moyens mis par l'Etat dans les hôpitaux* est particulièrement évoqué et arrive nettement en tête chez les Français qui considèrent que le système fonctionne *très mal* (60%), qui ont le sentiment qu'il se détériore (50%), chez les électeurs de Jean-Luc Mélenchon (63%) et dans une moindre mesure de Marine Le Pen (53%)
- *Les médecins ne veulent pas s'installer dans les zones rurales* est par les Français qui déclarent ne pas avoir accès aux services de santé dont ils ont besoin (53%, 1^{ère} cause identifiée), par les ouvriers (52%, 1^{ère} cause) et par les habitants des communes rurales et petites agglomérations (50%, 1^{ère} cause)
- *Les conditions de travail trop difficiles* (52%, 2^{ème} cause) et *les salaires insuffisants* (42%, 3^{ème} cause) par les électeurs de Jean-Luc Mélenchon
- *Les gens vont trop facilement aux urgences* par les électeurs d'Emmanuel Macron (42%, 3^{ème} cause) et par les Français qui ont un accès facile et rapide aux services de santé (40%, 3^{ème} cause).

Principaux enseignements

➤ Près de 3 Français sur 4 ne font pas confiance à l'exécutif pour régler les problèmes actuels du système de santé

73% des Français ne font *pas confiance* à Emmanuel Macron et au gouvernement d'Elisabeth Borne pour régler les problèmes actuels du système de santé, dont 37% *pas vraiment confiance* et 36% *pas du tout confiance*. A l'inverse, 26% font confiance, dont 22% *plutôt confiance* et 4% *tout à fait confiance*.

La défiance est majoritaire au sein de toutes les catégories et électorats, hormis au sein des électeurs d'Emmanuel Macron (69% font confiance). Elle est particulièrement forte chez les Français qui déclarent ne pas avoir accès aux services de santé dont ils ont besoin (91%), ceux qui estiment que le système actuel fonctionne mal (87%) et qui ont le sentiment qu'il se détériore (81%), les 35-64 ans (79%), les professions intermédiaires (82%), les catégories populaires (79%), et politiquement, chez les électeurs de Jean-Luc Mélenchon (90%) et de Marine Le Pen (88%).



1 Français sur 2 déclare avoir un accès compliqué, long ou partiel aux services de soin, une proportion en forte hausse depuis octobre 2021 (+19), et 1 sur 10 aucun accès

Question : Là où vous vivez, avez-vous accès aux services (en vous déplaçant ou par internet) vous permettant de bien vous soigner (hôpital, médecins généralistes, spécialistes) ?

En % - Ensemble des Français

Oui, un accès facile et rapide à tout ce dont j'ai besoin



31 (-19)*

Oui, mais l'accès est compliqué, long ou partiel



51 (+19)

Non, pas du tout



12 (-1)

Ne se prononce pas



6 (+1)

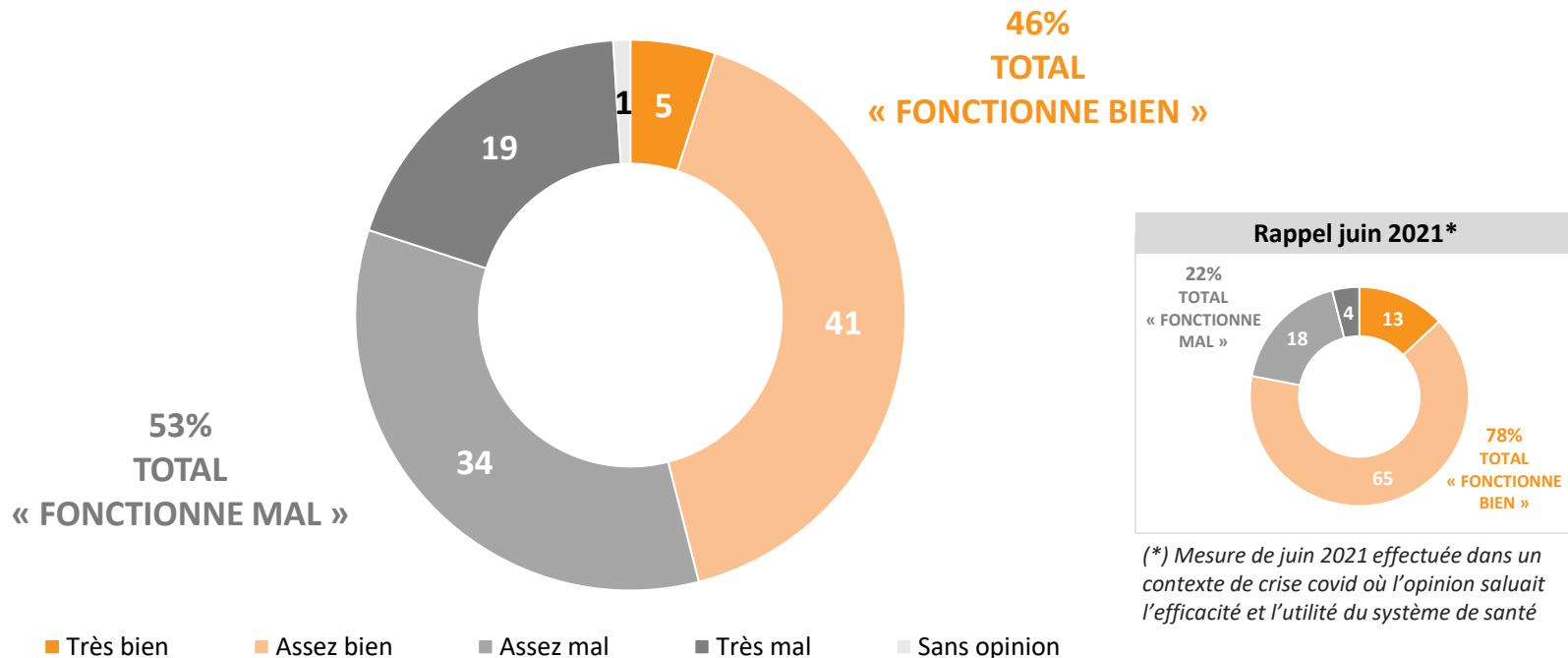
(*) Evolutions par rapport à l'enquête ELABE/SNCF/Institut Montaigne « Baromètre des Territoires 2021 » réalisée du 10 septembre au 7 octobre 2021.



Une courte majorité (53%) estime que le système de santé en France fonctionne mal

Question : D'après ce que vous en savez et votre expérience personnelle, diriez-vous que le système de santé en France fonctionne bien ou mal ?

En % - Ensemble des Français

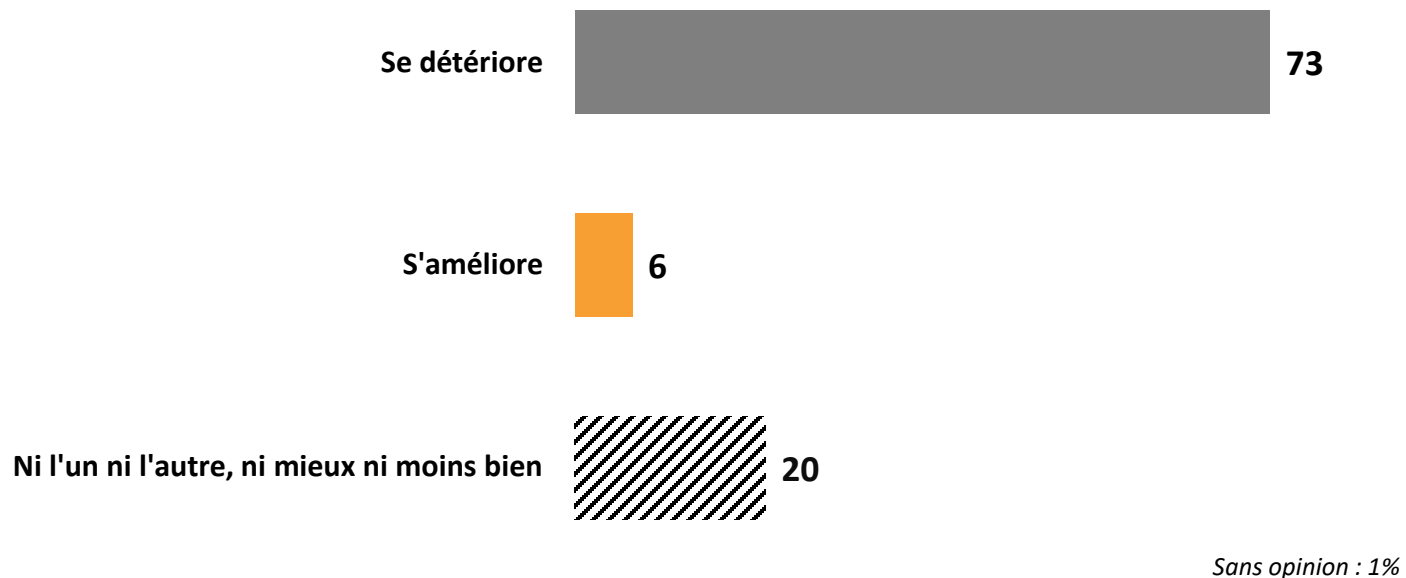


(*) Mesure de juin 2021 effectuée dans un contexte de crise covid où l'opinion saluait l'efficacité et l'utilité du système de santé

Et près de 3 Français sur 4 ont le sentiment qu'il s'est dégradé ces dernières années

Question : Et ces dernières années, avez-vous le sentiment que le fonctionnement du système de santé s'améliore ou se détériore ?

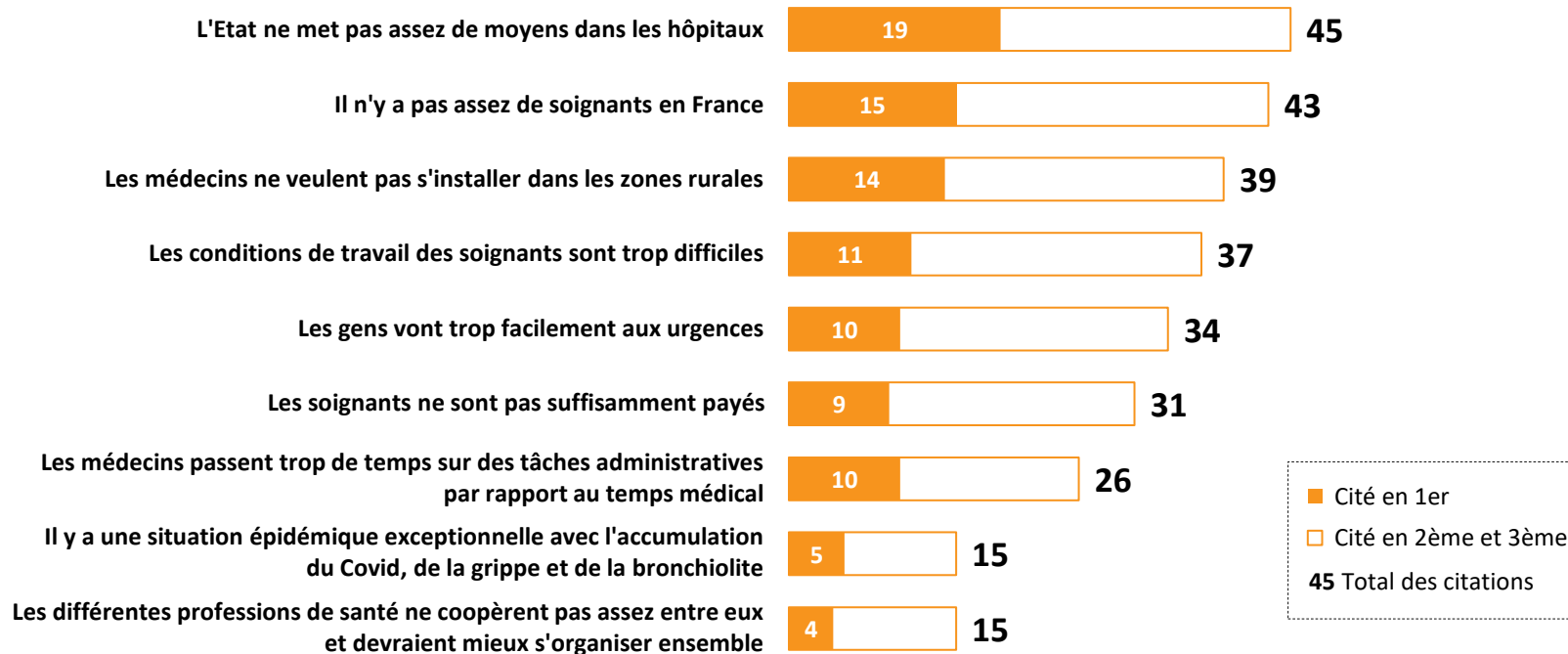
En % - Ensemble des Français



Les Français identifient de nombreuses causes aux problèmes actuels : manque de moyens mobilisés par l'Etat dans les hôpitaux, manque de soignants, réticence des médecins à s'installer dans le rural, pénibilité des métiers du soin, recours abusifs aux urgences

Question : Selon vous, quelles sont les principales causes des problèmes actuels du système de santé ? En 1^{er} ? En 2^{ème} ? En 3^{ème} ?

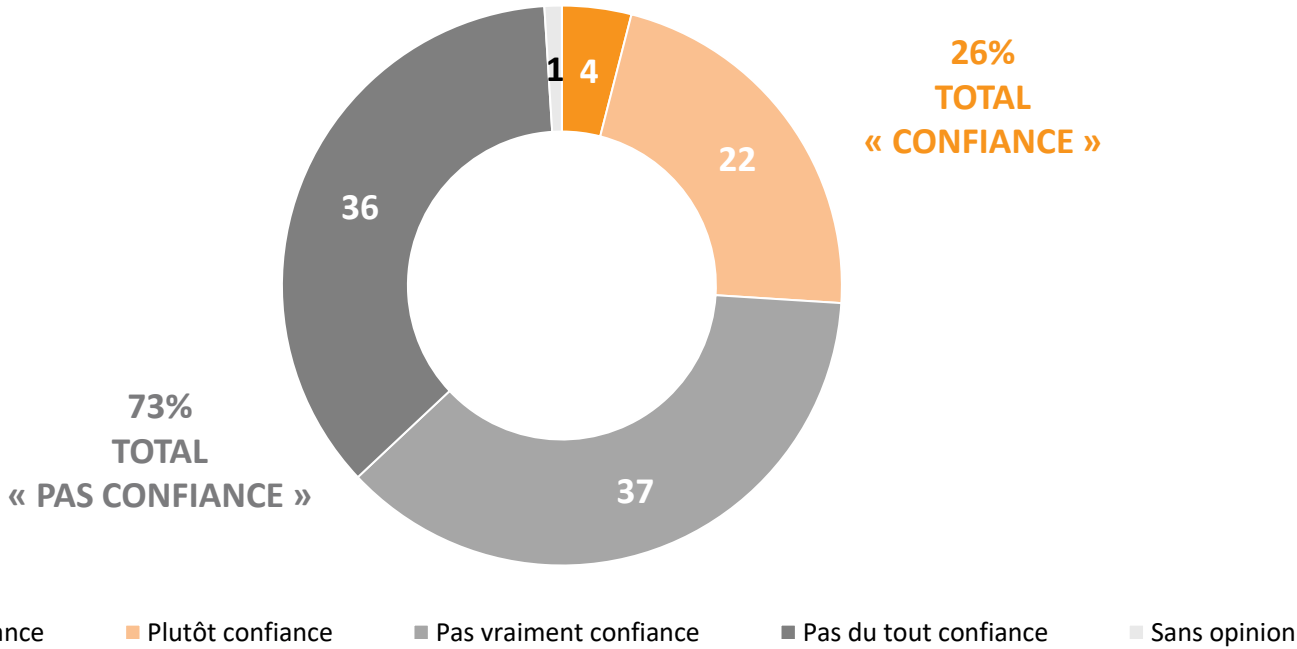
En % - Ensemble des Français



Près de 3 Français sur 4 ne font pas confiance à l'exécutif pour régler les problèmes actuels du système de santé

Question : Vous personnellement, faites-vous confiance à Emmanuel Macron et au gouvernement d'Elisabeth Borne pour régler les problèmes actuels du système de santé ?

En % - Ensemble des Français



Détail des résultats

Par catégories sociodémographiques et professionnelles

Là où vous vivez, avez-vous accès aux services (en vous déplaçant ou par internet) vous permettant de bien vous soigner (hôpital, médecins généralistes, spécialistes) ?

En %	Oui, un accès facile et rapide à tout ce dont j'ai besoin	Oui, mais l'accès est compliqué, long ou partiel	Non, pas du tout	Ne se prononce pas
Ensemble	31	51	12	6
SEXE DU REpondANT				
Homme	31	50	13	6
Femme	31	52	11	6
AGE DU REpondANT				
18-24 ans (*)	41	39	9	11
25-34 ans	28	53	9	10
35-49 ans	29	57	12	2
50-64 ans	25	51	18	6
65 ans et plus	36	49	8	7
PROFESSION DU REpondANT				
Actifs	28	53	14	5
Artisan, commerçant (*)	30	58	10	2
CSP+	24	60	12	4
Cadre, profession intellectuelle sup.	24	56	15	5
Profession intermédiaire	25	62	10	3
CSP-	30	47	16	7
Employé	32	47	15	6
Ouvrier	27	48	17	8
Inactifs	35	48	9	8
Retraité	35	50	8	7
Autre Inactif	34	45	12	9
CATEGORIE D'AGGLOMERATION				
Communes rurales	19	56	18	7
Communes urbaines de province	33	51	11	5
De 2.000 à moins de 20.000 hab.	16	62	15	7
De 20.000 à moins de 100.000 hab.	29	54	12	5
100.000 hab. et plus	44	43	8	5
Agglomération parisienne	39	46	6	9
REGION DE RESIDENCE (UDAS)				
Région parisienne	36	48	8	8
Province	29	52	13	6
Nord-est	32	52	9	7
Nord-ouest	25	52	20	3
Sud-ouest	29	55	9	7
Sud-est	32	51	11	6

* Résultats à interpréter avec prudence compte-tenu des effectifs de répondants

Détail des résultats

Selon la préférence partisane et le vote à la présidentielle

Là où vous vivez, avez-vous accès aux services (en vous déplaçant ou par internet) vous permettant de bien vous soigner (hôpital, médecins généralistes, spécialistes) ?

En %	Oui, un accès facile et rapide à tout ce dont j'ai besoin	Oui, mais l'accès est compliqué, long ou partiel	Non, pas du tout	Ne se prononce pas
Ensemble	31	51	12	6
PREFERENCE PARTISANE				
TOTAL GAUCHE	36	52	7	5
La France Insoumise	22	63	4	11
Europe Ecologie-Les Verts / Génération.s	25	62	11	2
Le Parti socialiste	60	32	8	0
TOTAL LREM ET ALLIÉS	37	53	10	0
La République en Marche !	39	52	9	0
TOTAL DROITE	41	53	6	0
Les Républicains	42	54	4	0
TOTAL RN/R!	24	51	21	4
Le Rassemblement National	25	52	21	2
Reconquête! (*)	19	49	23	9
Sans préférence partisane	27	51	12	10
VOTE PRESIDENTIELLE 2022 (1ER TOUR)				
Jean-Luc MELENCHON	28	59	6	7
Yannick JADOT (*)	32	63	5	0
Emmanuel MACRON	44	49	6	1
Valérie PECRESSE (*)	35	58	7	0
Marine LE PEN	23	55	20	2
Éric ZEMMOUR (*)	23	53	22	2
Abstention, vote blanc ou nul	25	53	11	11
VOTE PRESIDENTIELLE 2022 (2ND TOUR)				
Emmanuel MACRON	38	53	7	2
Marine LE PEN	26	53	17	4
Abstention, vote blanc ou nul	26	54	11	9

* Résultats à interpréter avec prudence compte-tenu des effectifs de répondants

Détail des résultats

Par catégories sociodémographiques et professionnelles

D'après ce que vous en savez et votre expérience personnelle, diriez-vous que le système de santé en France fonctionne bien ou mal ?

En %	Très bien	Assez bien	Assez mal	Très mal	Sans opinion	TOTAL « FONCTIONNE BIEN »	TOTAL « FONCTIONNE MAL »
Ensemble	5	41	34	19	1	46	53
SEXE DU REpondANT							
Homme	6	44	31	19	0	50	50
Femme	4	38	37	20	1	42	57
AGE DU REpondANT							
18-24 ans (*)	11	47	25	14	3	58	39
25-34 ans	5	46	29	18	2	51	47
35-49 ans	3	44	37	16	0	47	53
50-64 ans	4	38	32	26	0	42	58
65 ans et plus	5	35	41	19	0	40	60
PROFESSION DU REpondANT							
Actifs	4	42	32	21	1	46	53
Artisan, commerçant (*)	5	48	24	18	5	53	42
CSP+	3	38	36	22	1	41	58
Cadre, profession intellectuelle sup.	1	37	42	19	1	38	61
Profession intermédiaire	5	39	32	24	0	44	56
CSP-	4	45	30	21	0	49	51
Employé	4	45	30	21	0	49	51
Ouvrier	4	45	30	21	0	49	51
Inactifs	6	38	38	17	1	44	55
Retraité	5	35	41	19	0	40	60
Autre Inactif	9	44	30	14	3	53	44
CATEGORIE D'AGGLOMERATION							
Communes rurales	5	36	33	25	1	41	58
Communes urbaines de province	5	40	35	19	1	45	54
De 2.000 à moins de 20.000 hab.	4	41	35	20	0	45	55
De 20.000 à moins de 100.000 hab.	8	30	42	20	0	38	62
100.000 hab. et plus	5	44	33	17	1	49	50
Agglomération parisienne	3	48	33	15	1	51	48
REGION DE RESIDENCE (UDAS)							
Région parisienne	3	46	35	15	1	49	50
Province	5	39	34	21	1	44	55
Nord-est	4	42	35	18	1	46	53
Nord-ouest	5	40	32	23	0	45	55
Sud-ouest	3	40	38	19	0	43	57
Sud-est	8	36	34	21	1	44	55

* Résultats à interpréter avec prudence compte-tenu des effectifs de répondants

Détail des résultats

Selon la préférence partisane et le vote à la présidentielle

D'après ce que vous en savez et votre expérience personnelle, diriez-vous que le système de santé en France fonctionne bien ou mal ?

En %	Très bien	Assez bien	Assez mal	Très mal	Sans opinion	TOTAL « FONCTIONNE BIEN »	TOTAL « FONCTIONNE MAL »
Ensemble	5	41	34	19	1	46	53
PREFERENCE PARTISANE							
TOTAL GAUCHE	6	40	34	20	0	46	54
La France Insoumise	4	40	33	23	0	44	56
Europe Ecologie-Les Verts / Génération.s	7	36	40	17	0	43	57
Le Parti socialiste	8	40	35	17	0	48	52
TOTAL LREM ET ALLIÉS	11	51	31	6	1	62	37
La République en Marche !	13	52	26	7	2	65	33
TOTAL DROITE	5	48	26	21	0	53	47
Les Républicains	6	49	25	20	0	55	45
TOTAL RN/R!	5	26	38	31	0	31	69
Le Rassemblement National	5	28	39	28	0	33	67
Reconquête! (*)	5	20	34	41	0	25	75
Sans préférence partisane	3	40	36	19	2	43	55
VOTE PRESIDENTIELLE 2022 (1ER TOUR)							
Jean-Luc MELENCHON	5	39	34	21	1	44	55
Yannick JADOT (*)	0	35	50	14	0	35	65
Emmanuel MACRON	9	50	30	11	0	59	41
Valérie PECRESSE (*)	4	38	45	13	0	42	58
Marine LE PEN	5	29	35	31	0	34	66
Éric ZEMMOUR (*)	0	28	36	36	0	28	72
Abstention, vote blanc ou nul	5	44	34	16	1	49	50
VOTE PRESIDENTIELLE 2022 (2ND TOUR)							
Emmanuel MACRON	6	47	34	11	2	53	45
Marine LE PEN	4	29	35	32	0	33	67
Abstention, vote blanc ou nul	5	41	36	18	0	46	54

* Résultats à interpréter avec prudence compte-tenu des effectifs de répondants

Détail des résultats

Par catégories sociodémographiques et professionnelles

Et ces dernières années, avez-vous le sentiment que le fonctionnement du système de santé s'améliore ou se détériore ?

En %	Se détériore	S'améliore	Ni l'un ni l'autre, ni mieux ni moins bien	Sans opinion
Ensemble	73	6	20	1
SEXE DU REpondANT				
Homme	73	8	19	0
Femme	73	5	21	1
AGE DU REpondANT				
18-24 ans (*)	55	13	31	1
25-34 ans	59	11	28	2
35-49 ans	75	7	17	1
50-64 ans	83	3	14	0
65 ans et plus	77	2	21	0
PROFESSION DU REpondANT				
Actifs	73	8	18	1
Artisan, commerçant (*)	62	14	24	0
CSP+	79	6	14	1
Cadre, profession intellectuelle sup.	79	5	13	3
Profession intermédiaire	78	6	16	0
CSP-	70	9	20	1
Employé	71	11	17	1
Ouvrier	69	6	24	1
Inactifs	73	4	23	0
Retraité	78	2	20	0
Autre Inactif	63	6	30	1
CATEGORIE D'AGGLOMERATION				
Communes rurales	78	3	19	0
Communes urbaines de province	72	7	20	1
De 2.000 à moins de 20.000 hab.	76	4	19	1
De 20.000 à moins de 100.000 hab.	74	6	20	0
100.000 hab. et plus	69	9	21	1
Agglomération parisienne	69	8	21	2
REGION DE RESIDENCE (UDAS)				
Région parisienne	70	8	20	2
Province	74	6	20	0
Nord-est	74	6	20	0
Nord-ouest	76	4	19	1
Sud-ouest	77	9	14	0
Sud-est	70	6	23	1

* Résultats à interpréter avec prudence compte-tenu des effectifs de répondants

Détail des résultats

Selon la préférence partisane et le vote à la présidentielle

Et ces dernières années, avez-vous le sentiment que le fonctionnement du système de santé s'améliore ou se détériore ?

En %	Se détériore	S'améliore	Ni l'un ni l'autre, ni mieux ni moins bien	Sans opinion
Ensemble	73	6	20	1
PREFERENCE PARTISANE				
TOTAL GAUCHE	77	6	17	0
La France Insoumise	78	5	17	0
Europe Ecologie-Les Verts / Génération.s	77	1	22	0
Le Parti socialiste	79	7	14	0
TOTAL LREM ET ALLIÉS	69	9	22	0
La République en Marche !	62	10	28	0
TOTAL DROITE	79	2	17	2
Les Républicains	78	3	19	0
TOTAL RN/R!	82	3	14	1
Le Rassemblement National	80	3	16	1
Reconquête! (*)	87	4	9	0
Sans préférence partisane	70	6	23	1
VOTE PRESIDENTIELLE 2022 (1ER TOUR)				
Jean-Luc MELENCHON	83	5	10	2
Yannick JADOT (*)	76	3	21	0
Emmanuel MACRON	71	7	22	0
Valérie PECRESSE (*)	85	0	14	1
Marine LE PEN	78	5	17	0
Éric ZEMMOUR (*)	85	2	13	0
Abstention, vote blanc ou nul	69	8	21	2
VOTE PRESIDENTIELLE 2022 (2ND TOUR)				
Emmanuel MACRON	72	7	20	1
Marine LE PEN	81	2	17	0
Abstention, vote blanc ou nul	75	7	17	1

* Résultats à interpréter avec prudence compte-tenu des effectifs de répondants

Détail des résultats

Par catégories sociodémographiques et professionnelles

Selon vous, quelles sont les principales causes des problèmes actuels du système de santé ?

En % - EN TOTAL DES CITATIONS	L'Etat ne met pas assez de moyens dans les hôpitaux	Il n'y a pas assez de soignants en France	Les médecins ne veulent pas s'installer dans les zones rurales	Les conditions de travail des soignants sont trop difficiles	Les gens vont trop facilement aux urgences
Ensemble	45	43	39	37	34
SEXE DU REpondANT					
Homme	47	43	39	32	37
Femme	43	43	40	42	31
AGE DU REpondANT					
18-24 ans (*)	36	41	32	45	35
25-34 ans	50	43	37	40	24
35-49 ans	50	46	37	37	33
50-64 ans	47	46	44	37	36
65 ans et plus	39	38	42	32	36
PROFESSION DU REpondANT					
Actifs	49	45	40	39	33
Artisan, commerçant (*)	38	41	48	35	28
CSP+	54	45	35	40	33
Cadre, profession intellectuelle sup.	50	39	32	39	37
Profession intermédiaire	57	49	38	41	31
CSP-	47	46	43	39	33
Employé	49	47	36	44	31
Ouvrier	44	45	52	32	35
Inactifs	39	40	39	34	35
Retraité	39	38	42	31	38
Autre Inactif	37	44	32	41	29
CATEGORIE D'AGGLOMERATION					
Communes rurales	42	44	49	31	30
Communes urbaines de province	45	42	41	38	35
De 2.000 à moins de 20.000 hab.	44	41	51	35	35
De 20.000 à moins de 100.000 hab.	40	36	37	41	38
100.000 hab. et plus	49	44	36	38	33
Agglomération parisienne	48	49	22	42	33
REGION DE RESIDENCE (UDAS)					
Région parisienne	47	47	25	41	34
Province	44	42	43	36	34
Nord-est	42	40	43	35	36
Nord-ouest	38	47	51	35	34
Sud-ouest	46	44	39	42	30
Sud-est	52	39	37	36	32

* Résultats à interpréter avec prudence compte-tenu des effectifs de répondants

Détail des résultats

Selon la préférence partisane et le vote à la présidentielle

Selon vous, quelles sont les principales causes des problèmes actuels du système de santé ?

En % - EN TOTAL DES CITATIONS	L'Etat ne met pas assez de moyens dans les hôpitaux	Il n'y a pas assez de soignants en France	Les médecins ne veulent pas s'installer dans les zones rurales	Les conditions de travail des soignants sont trop difficiles	Les gens vont trop facilement aux urgences
Ensemble	45	43	39	37	34
PREFERENCE PARTISANE					
TOTAL GAUCHE	52	43	32	49	27
La France Insoumise	72	42	30	56	22
Europe Ecologie-Les Verts / Génération.s	41	43	25	44	30
Le Parti socialiste	38	45	43	47	32
TOTAL LREM ET ALLIÉS	35	47	50	29	44
La République en Marche !	34	46	50	26	46
TOTAL DROITE	41	35	39	30	46
Les Républicains	44	36	37	30	45
TOTAL RN/R!	56	39	41	35	39
Le Rassemblement National	55	40	44	36	39
Reconquête! (*)	56	41	33	36	38
Sans préférence partisane	43	45	40	35	29
VOTE PRESIDENTIELLE 2022 (1ER TOUR)					
Jean-Luc MELENCHON	63	42	34	52	20
Yannick JADOT (*)	52	49	15	44	30
Emmanuel MACRON	39	43	49	29	42
Valérie PECRESSE (*)	29	40	44	28	45
Marine LE PEN	53	42	42	39	38
Éric ZEMMOUR (*)	54	33	27	45	39
Abstention, vote blanc ou nul	35	46	40	32	35
VOTE PRESIDENTIELLE 2022 (2ND TOUR)					
Emmanuel MACRON	40	41	44	36	40
Marine LE PEN	53	43	37	41	34
Abstention, vote blanc ou nul	45	46	36	36	29

* Résultats à interpréter avec prudence compte-tenu des effectifs de répondants

Détail des résultats

Par catégories sociodémographiques et professionnelles

Selon vous, quelles sont les principales causes des problèmes actuels du système de santé ?

En % - EN TOTAL DES CITATIONS	Les soignants ne sont pas suffisamment payés	Les médecins passent trop de temps sur des tâches administratives par rapport au temps médical	Il y a une situation épidémique exceptionnelle avec l'accumulation du Covid, de la grippe et de la bronchiolite	Les différentes professions de santé ne coopèrent pas assez entre eux et devraient mieux s'organiser ensemble
Ensemble	31	26	15	15
SEXE DU REpondANT				
Homme	30	24	15	17
Femme	32	28	16	13
AGE DU REpondANT				
18-24 ans (*)	31	14	16	20
25-34 ans	32	25	18	12
35-49 ans	33	21	14	13
50-64 ans	29	27	13	9
65 ans et plus	30	36	18	22
PROFESSION DU REpondANT				
Actifs	29	23	13	12
Artisan, commerçant (*)	25	34	24	16
CSP+	33	25	12	12
Cadre, profession intellectuelle sup.	38	30	9	16
Profession intermédiaire	29	22	13	9
CSP-	27	20	13	12
Employé	32	20	13	9
Ouvrier	21	20	14	17
Inactifs	33	31	18	19
Retraité	31	36	17	20
Autre Inactif	39	18	22	17
CATEGORIE D'AGGLOMERATION				
Communes rurales	27	28	12	14
Communes urbaines de province	31	26	17	16
De 2.000 à moins de 20.000 hab.	31	23	21	13
De 20.000 à moins de 100.000 hab.	28	31	14	23
100.000 hab. et plus	32	26	16	14
Agglomération parisienne	38	22	14	14
REGION DE RESIDENCE (UDAS)				
Région parisienne	36	23	14	16
Province	30	27	16	15
Nord-est	33	23	14	12
Nord-ouest	26	24	19	18
Sud-ouest	31	32	14	10
Sud-est	30	30	15	16

* Résultats à interpréter avec prudence compte-tenu des effectifs de répondants

Détail des résultats

Selon la préférence partisane et le vote à la présidentielle

Selon vous, quelles sont les principales causes des problèmes actuels du système de santé ?

En % - EN TOTAL DES CITATIONS	Les soignants ne sont pas suffisamment payés	Les médecins passent trop de temps sur des tâches administratives par rapport au temps médical	Il y a une situation épidémique exceptionnelle avec l'accumulation du Covid, de la grippe et de la bronchiolite	Les différentes professions de santé ne coopèrent pas assez entre eux et devraient mieux s'organiser ensemble
Ensemble	31	26	15	15
PREFERENCE PARTISANE				
TOTAL GAUCHE	39	23	16	12
La France Insoumise	42	12	15	6
Europe Ecologie-Les Verts / Génération.s	37	30	20	16
Le Parti socialiste	35	31	12	14
TOTAL LREM ET ALLIÉS	23	24	21	21
La République en Marche !	22	23	25	21
TOTAL DROITE	28	35	20	22
Les Républicains	28	35	18	23
TOTAL RN/R!	32	31	10	13
Le Rassemblement National	33	28	11	11
Reconquête! (*)	29	43	7	18
Sans préférence partisane	30	24	16	14
VOTE PRESIDENTIELLE 2022 (1ER TOUR)				
Jean-Luc MELENCHON	42	21	9	10
Yannick JADOT (*)	45	29	10	23
Emmanuel MACRON	21	27	23	22
Valérie PECRESSE (*)	26	49	17	18
Marine LE PEN	32	26	14	8
Éric ZEMMOUR (*)	37	40	0	23
Abstention, vote blanc ou nul	25	24	20	16
VOTE PRESIDENTIELLE 2022 (2ND TOUR)				
Emmanuel MACRON	30	25	18	18
Marine LE PEN	32	30	9	13
Abstention, vote blanc ou nul	29	25	18	16

* Résultats à interpréter avec prudence compte-tenu des effectifs de répondants

Détail des résultats

Par catégories sociodémographiques et professionnelles

Vous personnellement, faites-vous confiance à Emmanuel Macron et au gouvernement d'Elisabeth Borne pour régler les problèmes actuels du système de santé ?

En %	Tout à fait confiance	Plutôt confiance	Pas vraiment confiance	Pas du tout confiance	Sans opinion	TOTAL « CONFIANCE »	TOTAL « PAS CONFIANCE »
Ensemble	4	22	37	36	1	26	73
SEXE DU REpondANT							
Homme	5	23	32	39	1	28	71
Femme	2	21	41	35	1	23	76
AGE DU REpondANT							
18-24 ans (*)	3	26	31	37	3	29	68
25-34 ans	2	26	36	34	2	28	70
35-49 ans	3	18	43	36	0	21	79
50-64 ans	5	15	33	46	1	20	79
65 ans et plus	5	30	36	29	0	35	65
PROFESSION DU REpondANT							
Actifs	3	19	37	40	1	22	77
Artisan, commerçant (*)	12	37	11	40	0	49	51
CSP+	2	18	40	40	0	20	80
Cadre, profession intellectuelle sup.	3	19	37	39	2	22	76
Profession intermédiaire	1	17	42	40	0	18	82
CSP-	3	17	39	40	1	20	79
Employé	2	19	35	43	1	21	78
Ouvrier	4	15	43	37	1	19	80
Inactifs	5	27	36	31	1	32	67
Retraité	4	31	35	29	1	35	64
Autre Inactif	5	19	38	36	2	24	74
CATEGORIE D'AGGLOMERATION							
Communes rurales	4	19	36	41	0	23	77
Communes urbaines de province	3	23	37	36	1	26	73
De 2.000 à moins de 20.000 hab.	4	24	36	35	1	28	71
De 20.000 à moins de 100.000 hab.	2	20	39	38	1	22	77
100.000 hab. et plus	3	24	37	35	1	27	72
Agglomération parisienne	4	25	36	32	3	29	68
REGION DE RESIDENCE (UDAS)							
Région parisienne	4	24	37	32	3	28	69
Province	3	22	37	38	0	25	75
Nord-est	3	20	36	40	1	23	76
Nord-ouest	5	23	39	33	0	28	72
Sud-ouest	4	25	37	34	0	29	71
Sud-est	2	21	35	41	1	23	76

* Résultats à interpréter avec prudence compte-tenu des effectifs de répondants

Détail des résultats

Selon la préférence partisane et le vote à la présidentielle

Vous personnellement, faites-vous confiance à Emmanuel Macron et au gouvernement d'Elisabeth Borne pour régler les problèmes actuels du système de santé ?

En %	Tout à fait confiance	Plutôt confiance	Pas vraiment confiance	Pas du tout confiance	Sans opinion	TOTAL « CONFIANCE »	TOTAL « PAS CONFIANCE »
Ensemble	4	22	37	36	1	26	73
PREFERENCE PARTISANE							
TOTAL GAUCHE	4	16	43	37	0	20	80
La France Insoumise	1	7	40	52	0	8	92
Europe Ecologie-Les Verts / Génération.s	6	22	44	28	0	28	72
Le Parti socialiste	5	19	49	27	0	24	76
TOTAL LREM ET ALLIÉS	16	54	25	4	1	70	29
La République en Marche !	21	60	16	1	2	81	17
TOTAL DROITE	3	31	38	28	0	34	66
Les Républicains	3	28	42	27	0	31	69
TOTAL RN/R!	1	9	27	63	0	10	90
Le Rassemblement National	1	9	27	63	0	10	90
Reconquête! (*)	0	10	26	64	0	10	90
Sans préférence partisane	1	20	41	36	2	21	77
VOTE PRESIDENTIELLE 2022 (1ER TOUR)							
Jean-Luc MELENCHON	1	9	47	43	0	10	90
Yannick JADOT (*)	3	18	57	22	0	21	79
Emmanuel MACRON	11	58	25	6	0	69	31
Valérie PECRESSE (*)	0	25	52	23	0	25	75
Marine LE PEN	2	9	31	57	1	11	88
Éric ZEMMOUR (*)	0	6	29	65	0	6	94
Abstention, vote blanc ou nul	3	16	40	39	2	19	79
VOTE PRESIDENTIELLE 2022 (2ND TOUR)							
Emmanuel MACRON	8	42	36	13	1	50	49
Marine LE PEN	1	6	32	61	0	7	93
Abstention, vote blanc ou nul	1	12	44	42	1	13	86

* Résultats à interpréter avec prudence compte-tenu des effectifs de répondants

14 place Marie-Jeanne Bassot
92300 Levallois / Fr
Tél. +33 (0)1 57 64 01 60
@elabe_fr
www.elabe.fr

ELABE

