

Les Echos

INSTITUT
MONTAIGNE



Les Français et l'emploi des seniors

—

Sondage ELABE pour Les Echos, Radio Classique et Institut Montaigne

1^{er} décembre 2022

—

ELABE



Fiche technique

Etude ELABE réalisée pour Les Echos, Radio Classique et l'Institut Montaigne

Interrogation

- Echantillon de **1 001** personnes représentatif des résidents de France métropolitaine âgés de 18 ans et plus.

Constitution de l'échantillon

- La représentativité de l'échantillon a été assurée selon la **méthode des quotas** appliquée aux variables suivantes : sexe, âge et profession de l'interviewé après stratification par région et catégorie d'agglomération.

Mode de recueil et dates de terrain

- Interrogation par Internet du **29 au 30 novembre 2022**.



Note sur les marges d'erreur

Pour un échantillon de 1 000 personnes, les marges d'erreur sont les suivantes avec un niveau de confiance de 95% :

Pour un pourcentage de :	La marge d'erreur est de :	Le résultat réel se situe dans une fourchette entre :
5	+/- 1,4	3.6 et 6.4
10	+/- 1,9	8.1 et 11.9
15	+/- 2,2	12.8 et 17.2
20	+/- 2,5	17.5 et 22.5
25	+/- 2,7	22.3 et 27.7
30	+/- 2,8	27.2 et 32.8
35	+/- 3	32 et 38
40	+/- 3	37 et 43
45	+/- 3,1	41.9 et 48.1
50	+/- 3,1	46.9 et 53.1
55	+/- 3,1	51.9 et 58.1
60	+/- 3	57 et 63
65	+/- 3	62 et 68
70	+/- 2,8	67.2 et 72.8
75	+/- 2,7	72.3 et 77.7
80	+/- 2,5	77.5 et 82.5
85	+/- 2,2	82.8 et 87.2
90	+/- 1,9	88.1 et 91.9
95	+/- 1,4	93.6 et 96.4

Exemple de lecture :

Pour un résultat observé de **25%**, il y a 95% de chances pour que le résultat réel soit compris entre **22,3%** et **27,7%**.



Principaux enseignements

➤ Face au taux d'emploi plus faible des seniors les Français préconisent : des aides aux entreprises qui les recrutent, des sanctions pour celles qui les licencient, l'abaissement de l'âge de départ à la retraite et des aménagements du type temps partiel et cumul emploi-retraite

Face au taux d'emploi plus faible des seniors, les Français préconisent les mesures suivantes :

- **Inciter financièrement les entreprises à embaucher des seniors en réduisant les cotisations sociales ou avec des aides financières à l'embauche** (cité par **42%**, 3 réponses possibles parmi 10 items), une mesure particulièrement citée par les électeurs d'Emmanuel Macron (48%)
- **Baisser l'âge légal de départ à la retraite (41%)**, cette mesure arrive nettement en tête chez les ouvriers (57%), les 35-49 (53%) et les électeurs de Jean-Luc Mélenchon (56%)
- **Sanctionner financièrement les entreprises qui licencient des seniors (41%)**, il s'agit de la mesure la plus citée par les 65 ans et plus (49%) et par les électeurs de Marine Le Pen (49%)
- **Encourager l'aménagement du temps de travail des seniors en proposant des contrats à temps partiel (39%)**
- **Développer le système de cumul emploi-retraite qui permet au retraité de reprendre ou de poursuivre une activité professionnelle et de cumuler les revenus de cette activité avec ses pensions de retraite (37%)**

Près d'1 Français sur 4 estime qu'il faudrait :

- **Moduler le taux des cotisations sociales patronales en fonction de l'âge du salarié, plus faible pour les plus de 55 ans et moins de 30 ans, plus élevée pour les 30-55 ans (27%)**
- **Avoir davantage de formation professionnelle pour les seniors, notamment numérique (26%)**, cette mesure arrive en tête chez les 18-24 ans (55%) et est particulièrement citée par les 25-34 ans (36%)
- **Mettre en place un « index seniors » (comme pour la rémunération hommes/femmes) obligeant les entreprises à rendre publique leurs actions contribuant à améliorer l'emploi de seniors (20%)**

Enfin, **11%** des Français citent la **réduction de la durée d'indemnisation chômage des seniors** (elle est de 3 ans actuellement).

A noter que l'opinion des 50-64 ans est similaire à celle de l'ensemble des Français (aucune différence significative).



Principaux enseignements

> Pour l'opinion publique repousser l'âge légal ne permettrait pas d'améliorer le taux d'emploi des seniors

75% des Français estiment que repousser l'âge légal de départ à la retraite ne permettrait pas d'améliorer le taux d'emploi des seniors, dont 38% *pas du tout* et 37% *pas vraiment*. 25% des Français pensent que cette mesure permettrait d'améliorer la situation, dont 18% *plutôt* et 7% *tout à fait*.

Une large majorité de Français au sein de toutes les catégories de population et électorats estiment que repousser l'âge de départ à la retraite ne permettrait pas d'améliorer l'emploi des seniors, y compris chez les électeurs d'Emmanuel Macron (60%).

Les 50-64 sont particulièrement sceptiques sur l'efficacité de cette mesure (82% *non*, dont 47% *pas du tout*).



Principaux enseignements

➤ **Expérience et transmission de compétences sont aux yeux des Français les principaux atouts du recrutement de seniors dans l'entreprise**

Aux yeux des Français, les principaux atouts du recrutement de seniors dans une entreprise sont avant tout le fait que *cela permet de conserver des savoir-faire et des expertises* (cité par 70%, 3 réponses possibles parmi 6 items), de *faciliter la transmission de compétences entre seniors et jeunes actifs* (70%) et *d'avoir des personnes expérimentées dans ses équipes* (68%).

Ces 3 atouts sont cités par une large majorité au sein de toutes les catégories de population. *La conservation des savoir-faire et la transmission des compétences* sont particulièrement mentionnés par les 65 ans et plus (77% et 81%) et le fait *d'avoir des personnes expérimentées dans ses équipes* par les cadres (77%).

Ces 3 atouts devancent le fait que *cela permet de lutter contre le manque de personnel et les pénuries de recrutement* (39%) et de *contribuer à la diversité intergénérationnelle dans une équipe de travail* (37%).

La diversité intergénérationnelle est particulièrement évoquée par les actifs (40%), et en particulier les jeunes actifs (25-34 ans, 51%) et les cadres (51%).



Principaux enseignements

➤ A contrario, c'est parce que les employeurs estiment qu'ils seraient moins à l'aise avec les outils numériques, qu'ils auraient davantage de problème de santé, et que leur niveau de salaire est élevé que leur taux d'emploi est plus faible

Les Français identifient 3 principales causes au taux d'emploi plus faible des seniors :

- *Les employeurs estiment qu'ils sont moins à l'aise avec les outils numériques (48%)*
- *Les employeurs estiment qu'ils ont davantage de problèmes de santé (47%)*
- *Leur niveau de salaire est élevé (46%)*

Derrière ces 3 raisons, 36% des Français expliquent ce taux d'emploi plus faible par le fait que *les employeurs estiment que les seniors sont moins à l'aise avec les nouveaux modes d'organisation.*

La proportion de Français qui évoque *le manque d'aisance avec les outils numériques* est élevée dans toutes les catégories de population et de manière particulièrement importante chez les 18-24 ans (56%).

Les problèmes de santé sont particulièrement cités par les catégories populaires (53%) et notamment les ouvriers (59%, contre 34% des cadres), les habitants des communes rurales (55%) et les électeurs de Marine Le Pen (58%).

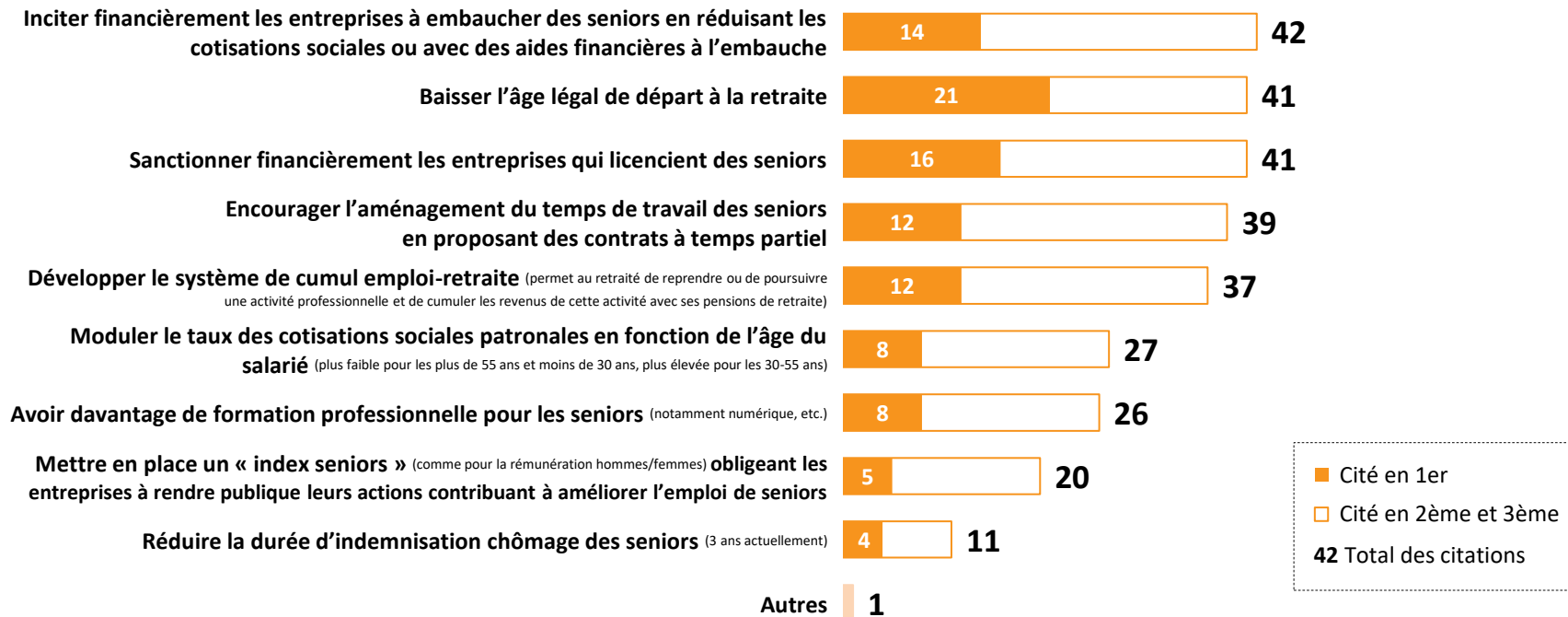
Le niveau de salaire élevé est particulièrement évoqué par les cadres (59%, contre 33% des catégories populaires), les 65 ans et plus (56%, contre 32%-49% au sein des autres tranches d'âge), et les électeurs d'Emmanuel Macron (59%).

A noter que 5% des 50-64 ans évoquent spontanément une autre raison : *la baisse de l'efficacité liée à l'âge et la fatigue après une longue vie professionnelle.*

Face au taux d'emploi plus faible des seniors les Français préconisent : des aides aux entreprises qui les recrutent, des sanctions pour celles qui les licencient, l'abaissement de l'âge de départ à la retraite et des aménagements du type temps partiel et cumul emploi-retraite

Question : Selon vous, face à cette situation d'un taux d'emploi plus faible des seniors, que faudrait-il faire ? En 1^{er} ? En 2^{ème} ? En 3^{ème} ?

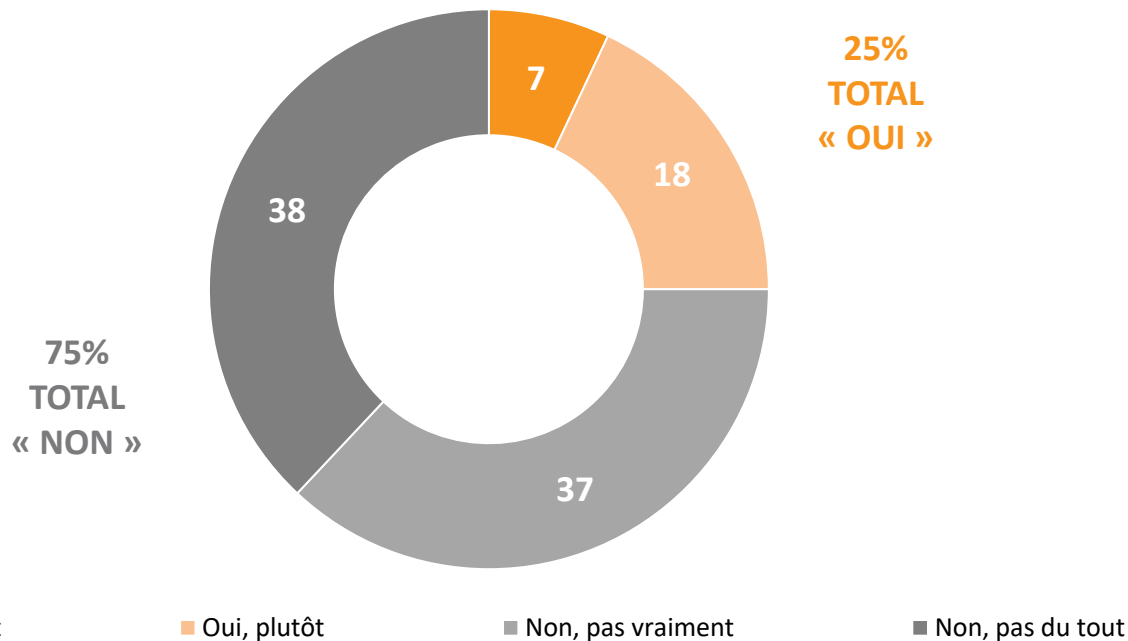
En % - Ensemble des Français



Pour l'opinion publique repousser l'âge légal ne permettrait pas d'améliorer le taux d'emploi des seniors

Question : Ces dernières semaines, lorsque le sujet de la réforme des retraites a été évoqué dans le débat public, il a parfois été lié au sujet de l'emploi des seniors. **Selon vous, repousser l'âge légal de départ à la retraite permettrait-il d'améliorer le taux d'emploi des seniors ?**

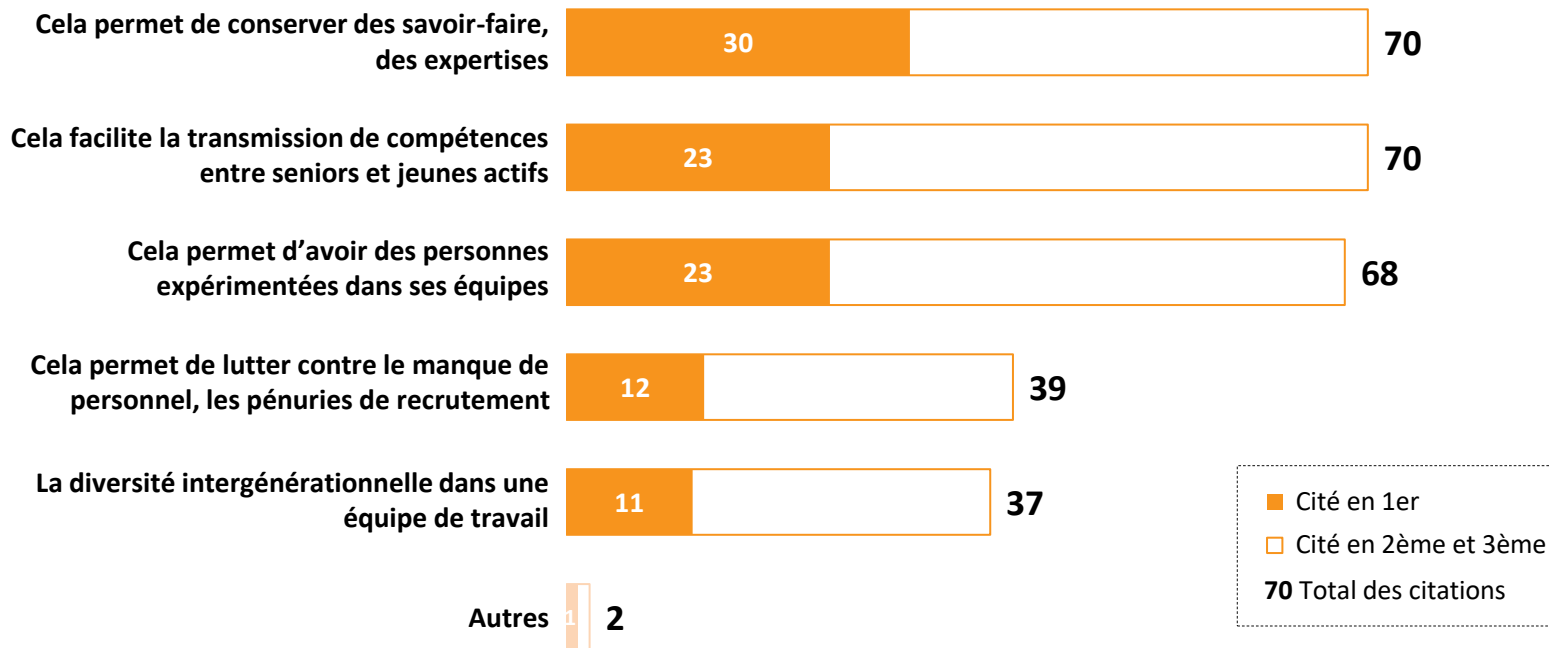
En % - Ensemble des Français



Expérience et transmission de compétences sont aux yeux des Français les principaux atouts du recrutement de seniors dans l'entreprise

Question : Selon vous, quels sont les principaux atouts du recrutement de seniors dans une entreprise ? En 1^{er} ? En 2^{ème} ? En 3^{ème} ?

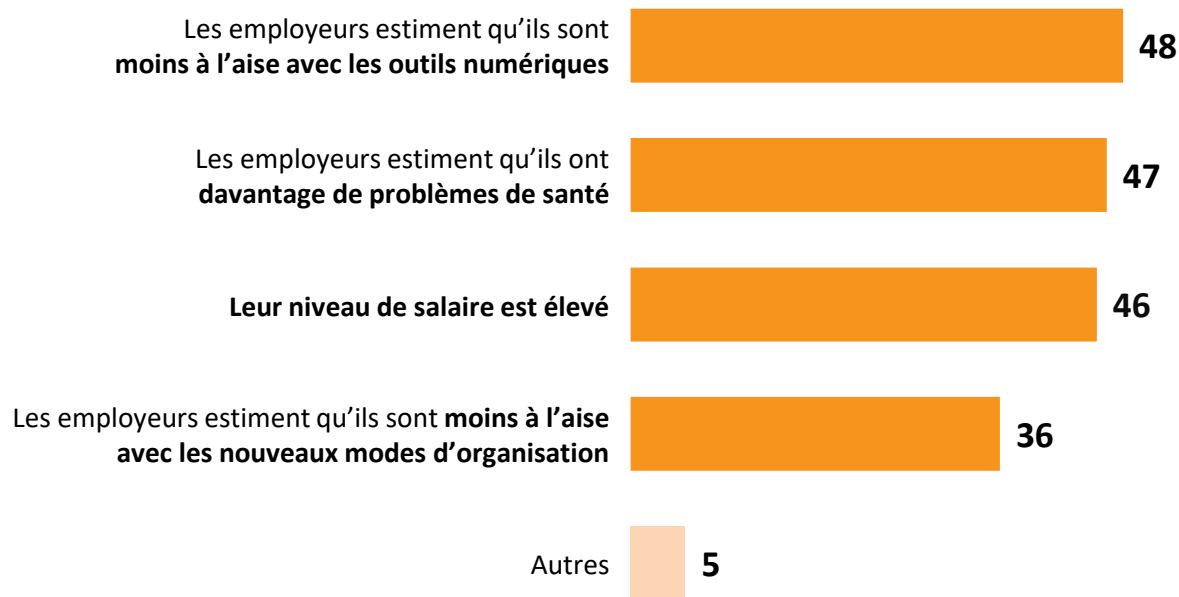
En % - Ensemble des Français



A contrario, c'est parce que les employeurs estiment qu'ils seraient moins à l'aise avec les outils numériques, qu'ils auraient davantage de problème de santé, et que leur niveau de salaire est élevé que leur taux d'emploi est plus faible

Question : Aujourd'hui en France, le taux d'emploi des seniors (55-64 ans) est de 56%, c'est-à-dire à un niveau plus faible que pour les actifs plus jeunes. **Selon vous, quelles sont les principales raisons de ce taux d'emploi plus faible des seniors ?**

Total supérieur à 100% - Plusieurs réponses possibles - En % - Ensemble des Français



Sans opinion : 1%

Détail des résultats

Par catégories sociodémographiques et professionnelles

Selon vous, face à cette situation d'un taux d'emploi plus faible des seniors, que faudrait-il faire ?

En % - EN TOTAL DES CITATIONS	Inciter financièrement les entreprises à embaucher des seniors en réduisant les cotisations sociales ou avec des aides financières à l'embauche	Baisser l'âge légal de départ à la retraite	Sanctionner financièrement les entreprises qui licencient des seniors	Encourager l'aménagement du temps de travail des seniors en proposant des contrats à temps partiel	Développer le système de cumul emploi-retraite (permet au retraité de reprendre ou de poursuivre une activité professionnelle et de cumuler les revenus de cette activité avec ses pensions de retraite)
Ensemble	42	41	41	39	37
SEXE DU REpondANT					
Homme	41	42	39	38	36
Femme	43	39	43	40	37
AGE DU REpondANT					
18-24 ans (*)	39	37	34	35	28
25-34 ans	34	42	34	38	32
35-49 ans	40	53	37	33	36
50-64 ans	45	43	44	41	37
65 ans et plus	47	26	49	45	43
PROFESSION DU REpondANT					
Actifs	41	47	36	36	36
Artisan, commerçant (*)	51	33	37	20	43
CSP+	43	45	37	34	33
Cadre, profession intellectuelle sup.	42	40	33	33	42
Profession intermédiaire	43	48	40	34	27
CSP-	39	51	36	40	36
Employé	40	45	36	42	35
Ouvrier	37	57	35	39	38
Inactifs	43	31	47	43	38
Retraité	47	27	51	45	42
Autre Inactif	35	41	41	41	31
CATEGORIE D'AGGLOMERATION					
Communes rurales	45	44	43	41	35
Communes urbaines de province	40	39	41	39	38
De 2.000 à moins de 20.000 hab.	40	43	42	36	40
De 20.000 à moins de 100.000 hab.	38	36	45	40	34
100.000 hab. et plus	41	38	38	41	39
Agglomération parisienne	46	41	41	36	35
REGION DE RESIDENCE (UDAS)					
Région parisienne	45	41	39	36	34
Province	41	41	41	40	37
Nord-est	43	43	42	36	37
Nord-ouest	44	42	43	39	34
Sud-ouest	41	38	40	41	40
Sud-est	38	38	40	43	40

* Résultats à interpréter avec prudence compte-tenu des effectifs de répondants

Détail des résultats

Selon la préférence partisane et le vote à la présidentielle

Selon vous, face à cette situation d'un taux d'emploi plus faible des seniors, que faudrait-il faire ?

En % - EN TOTAL DES CITATIONS	Inciter financièrement les entreprises à embaucher des seniors en réduisant les cotisations sociales ou avec des aides financières à l'embauche	Baisser l'âge légal de départ à la retraite	Sanctionner financièrement les entreprises qui licencient des seniors	Encourager l'aménagement du temps de travail des seniors en proposant des contrats à temps partiel	Développer le système de cumul emploi-retraite (permet au retraité de reprendre ou de poursuivre une activité professionnelle et de cumuler les revenus de cette activité avec ses pensions de retraite)
Ensemble	42	41	41	39	37
PREFERENCE PARTISANE					
TOTAL GAUCHE	43	47	45	31	35
La France Insoumise	45	57	54	28	29
Europe Ecologie-Les Verts / Génération.s	49	39	33	34	40
Le Parti socialiste	35	44	44	31	41
TOTAL LREM ET ALLIÉS	46	25	33	48	37
La République en Marche !	49	22	31	47	35
TOTAL DROITE	49	25	30	42	35
Les Républicains	51	24	27	42	33
TOTAL RN/R!	39	44	41	42	38
Le Rassemblement National	38	46	44	43	39
Reconquête! (*)	47	33	29	39	35
Sans préférence partisane	42	42	41	40	38
VOTE PRESIDENTIELLE 2022 (1ER TOUR)					
Jean-Luc MELENCHON	43	56	40	32	33
Yannick JADOT (*)	42	27	47	39	37
Emmanuel MACRON	48	26	43	42	37
Valérie PECRESSE (*)	41	29	32	39	44
Marine LE PEN	40	42	49	41	37
Éric ZEMMOUR (*)	46	39	30	45	34
Abstention, vote blanc ou nul	43	41	42	41	38
VOTE PRESIDENTIELLE 2022 (2ND TOUR)					
Emmanuel MACRON	46	30	40	40	38
Marine LE PEN	41	44	47	41	36
Abstention, vote blanc ou nul	43	49	42	39	35

* Résultats à interpréter avec prudence compte-tenu des effectifs de répondants

Détail des résultats

Par catégories sociodémographiques et professionnelles

Selon vous, face à cette situation d'un taux d'emploi plus faible des seniors, que faudrait-il faire ?

En % - EN TOTAL DES CITATIONS	Moduler le taux des cotisations sociales patronales en fonction de l'âge du salarié (plus faible pour les plus de 55 ans et moins de 30 ans, plus élevée pour les 30-55 ans)	Avoir davantage de formation professionnelle pour les seniors (notamment numérique, etc.)	Mettre en place un « index seniors » (comme pour la rémunération hommes/femmes) obliger les entreprises à rendre publique leurs actions contribuant à améliorer l'emploi de seniors	Réduire la durée d'indemnisation chômage des seniors (3 ans actuellement)	Autres
Ensemble	27	26	20	11	1
SEXE DU REpondANT					
Homme	29	25	22	12	2
Femme	26	28	18	9	1
AGE DU REpondANT					
18-24 ans (*)	17	55	17	15	1
25-34 ans	24	36	22	15	0
35-49 ans	29	20	19	12	1
50-64 ans	28	18	24	5	1
65 ans et plus	30	23	16	9	3
PROFESSION DU REpondANT					
Actifs	27	26	22	11	0
Artisan, commerçant (*)	35	28	23	12	2
CSP+	31	24	26	9	0
Cadre, profession intellectuelle sup.	33	24	27	13	0
Profession intermédiaire	30	24	25	7	0
CSP-	24	27	19	13	0
Employé	22	29	18	16	0
Ouvrier	25	25	20	9	0
Inactifs	27	27	17	10	3
Retraité	29	22	18	9	3
Autre Inactif	22	37	13	11	4
CATEGORIE D'AGGLOMERATION					
Communes rurales	29	21	18	8	4
Communes urbaines de province	27	29	19	13	0
De 2.000 à moins de 20.000 hab.	29	33	21	6	1
De 20.000 à moins de 100.000 hab.	26	23	19	18	0
100.000 hab. et plus	26	29	17	14	0
Agglomération parisienne	27	24	27	5	2
REGION DE RESIDENCE (UDAS)					
Région parisienne	29	25	27	5	1
Province	27	27	18	11	1
Nord-est	28	26	20	8	1
Nord-ouest	25	26	15	12	3
Sud-ouest	28	26	19	11	3
Sud-est	28	27	18	14	0

* Résultats à interpréter avec prudence compte-tenu des effectifs de répondants

Détail des résultats

Selon la préférence partisane et le vote à la présidentielle

Selon vous, face à cette situation d'un taux d'emploi plus faible des seniors, que faudrait-il faire ?

En % - EN TOTAL DES CITATIONS	Moduler le taux des cotisations sociales patronales en fonction de l'âge du salarié (plus faible pour les plus de 55 ans et moins de 30 ans, plus élevée pour les 30-55 ans)	Avoir davantage de formation professionnelle pour les seniors (notamment numérique, etc.)	Mettre en place un « index seniors » (comme pour la rémunération hommes/femmes) obligeant les entreprises à rendre publique leurs actions contribuant à améliorer l'emploi de seniors	Réduire la durée d'indemnisation chômage des seniors (3 ans actuellement)	Autres
Ensemble	27	26	20	11	1
PREFERENCE PARTISANE					
TOTAL GAUCHE	23	24	27	7	2
La France Insoumise	25	17	34	5	3
Europe Ecologie-Les Verts / Génération.s	23	28	22	6	0
Le Parti socialiste	25	31	21	13	4
TOTAL LREM ET ALLIÉS	38	33	21	6	1
La République en Marche !	38	37	24	5	0
TOTAL DROITE	34	21	29	21	2
Les Républicains	32	22	32	21	2
TOTAL RN/R!	33	20	15	11	1
Le Rassemblement National	33	17	16	12	1
Reconquête! (*)	34	29	13	9	3
Sans préférence partisane	23	29	17	12	1
VOTE PRESIDENTIELLE 2022 (1ER TOUR)					
Jean-Luc MELENCHON	23	26	28	5	2
Yannick JADOT (*)	25	36	21	11	2
Emmanuel MACRON	33	29	21	7	1
Valérie PECRESSE (*)	44	25	22	8	0
Marine LE PEN	29	18	19	12	1
Éric ZEMMOUR (*)	38	22	21	7	2
Abstention, vote blanc ou nul	26	22	14	12	1
VOTE PRESIDENTIELLE 2022 (2ND TOUR)					
Emmanuel MACRON	31	29	23	9	1
Marine LE PEN	29	17	19	9	1
Abstention, vote blanc ou nul	25	24	19	9	2

* Résultats à interpréter avec prudence compte-tenu des effectifs de répondants

Détail des résultats

Par catégories sociodémographiques et professionnelles

Selon vous, repousser l'âge légal de départ à la retraite permettrait-il d'améliorer le taux d'emploi des seniors ?

En %	Oui, tout à fait	Oui, plutôt	Non, pas vraiment	Non, pas du tout	Sans opinion	TOTAL « OUI »	TOTAL « NON »
Ensemble	7	18	37	38	0	25	75
SEXE DU REpondANT							
Homme	10	19	33	37	1	29	70
Femme	4	17	41	38	0	21	79
AGE DU REpondANT							
18-24 ans (*)	7	28	36	29	0	35	65
25-34 ans	10	19	30	39	2	29	69
35-49 ans	4	17	37	42	0	21	79
50-64 ans	4	14	35	47	0	18	82
65 ans et plus	11	19	44	26	0	30	70
PROFESSION DU REpondANT							
Actifs	6	16	33	44	1	22	77
Artisan, commerçant (*)	17	12	36	35	0	29	71
CSP+	6	16	32	46	0	22	78
Cadre, profession intellectuelle sup.	8	21	26	44	1	29	70
Profession intermédiaire	4	12	37	47	0	16	84
CSP-	4	17	33	45	1	21	78
Employé	4	19	36	40	1	23	76
Ouvrier	5	15	28	51	1	20	79
Inactifs	8	21	43	28	0	29	71
Retraité	10	18	46	26	0	28	72
Autre Inactif	5	28	35	31	1	33	66
CATEGORIE D'AGGLOMERATION							
Communes rurales	4	14	41	41	0	18	82
Communes urbaines de province	8	20	36	36	0	28	72
De 2.000 à moins de 20.000 hab.	6	12	42	40	0	18	82
De 20.000 à moins de 100.000 hab.	7	23	36	34	0	30	70
100.000 hab. et plus	9	22	33	35	1	31	68
Agglomération parisienne	7	19	34	39	1	26	73
REGION DE RESIDENCE (UDAS)							
Région parisienne	6	18	36	39	1	24	75
Province	7	18	37	37	1	25	74
Nord-est	7	18	36	39	0	25	75
Nord-ouest	7	15	42	35	1	22	77
Sud-ouest	4	20	38	37	1	24	75
Sud-est	8	20	34	38	0	28	72

* Résultats à interpréter avec prudence compte-tenu des effectifs de répondants

Détail des résultats

Selon la préférence partisane et le vote à la présidentielle

Selon vous, repousser l'âge légal de départ à la retraite permettrait-il d'améliorer le taux d'emploi des seniors ?

En %	Oui, tout à fait	Oui, plutôt	Non, pas vraiment	Non, pas du tout	Sans opinion	TOTAL « OUI »	TOTAL « NON »
Ensemble	7	18	37	38	0	25	75
PREFERENCE PARTISANE							
TOTAL GAUCHE	7	17	30	45	1	24	75
La France Insoumise	9	8	22	60	1	17	82
Europe Ecologie-Les Verts / Génération.s	3	23	42	30	2	26	72
Le Parti socialiste	5	25	27	43	0	30	70
TOTAL LREM ET ALLIÉS	16	34	39	11	0	50	50
La République en Marche !	13	39	38	10	0	52	48
TOTAL DROITE	14	27	28	31	0	41	59
Les Républicains	13	27	25	35	0	40	60
TOTAL RN/R!	3	19	33	45	0	22	78
Le Rassemblement National	4	16	31	48	1	20	79
Reconquête! (*)	0	27	44	30	0	27	73
Sans préférence partisane	5	13	43	39	0	18	82
VOTE PRESIDENTIELLE 2022 (1ER TOUR)							
Jean-Luc MELENCHON	4	14	25	57	0	18	82
Yannick JADOT (*)	0	15	48	36	0	15	85
Emmanuel MACRON	14	26	41	19	0	40	60
Valérie PECRESSE (*)	11	22	39	28	0	33	67
Marine LE PEN	3	14	35	47	1	17	82
Éric ZEMMOUR (*)	0	18	41	41	0	18	82
Abstention, vote blanc ou nul	6	17	37	39	1	23	76
VOTE PRESIDENTIELLE 2022 (2ND TOUR)							
Emmanuel MACRON	11	24	36	29	0	35	65
Marine LE PEN	2	14	37	47	0	16	84
Abstention, vote blanc ou nul	4	14	35	46	1	18	81

* Résultats à interpréter avec prudence compte-tenu des effectifs de répondants

Détail des résultats

Par catégories sociodémographiques et professionnelles

Selon vous, quels sont les principaux atouts du recrutement de seniors dans une entreprise ?

En % - EN TOTAL DES CITATIONS	Cela permet de conserver des savoir-faire, des expertises	Cela facilite la transmission de compétences entre seniors et jeunes actifs	Cela permet d'avoir des personnes expérimentées dans ses équipes	Cela permet de lutter contre le manque de personnel, les pénuries de recrutement	La diversité intergénérationnelle dans une équipe de travail	Autres
Ensemble	70	70	68	39	37	2
SEXE DU REpondANT						
Homme	75	67	69	39	32	2
Femme	67	73	67	40	41	1
AGE DU REpondANT						
18-24 ans (*)	64	65	65	38	42	1
25-34 ans	60	58	61	45	51	4
35-49 ans	70	69	71	36	38	2
50-64 ans	73	70	71	39	36	1
65 ans et plus	77	81	68	40	27	0
PROFESSION DU REpondANT						
Actifs	70	65	69	39	40	1
Artisan, commerçant (*)	73	61	56	48	38	3
CSP+	72	66	72	32	42	1
Cadre, profession intellectuelle sup.	73	61	77	25	51	3
Profession intermédiaire	71	70	68	36	36	0
CSP-	67	66	68	43	39	2
Employé	63	64	70	40	43	2
Ouvrier	71	68	66	48	34	1
Inactifs	72	77	67	40	32	1
Retraité	75	80	68	41	27	1
Autre Inactif	64	70	63	38	42	3
CATEGORIE D'AGGLOMERATION						
Communes rurales	67	67	69	35	43	2
Communes urbaines de province	71	71	66	41	35	1
De 2.000 à moins de 20.000 hab.	76	70	66	43	32	1
De 20.000 à moins de 100.000 hab.	67	74	74	34	37	0
100.000 hab. et plus	70	71	63	44	37	1
Agglomération parisienne	73	70	72	37	35	2
REGION DE RESIDENCE (UDAS)						
Région parisienne	74	70	72	35	36	2
Province	70	70	67	40	37	1
Nord-est	72	64	69	40	38	2
Nord-ouest	69	73	71	37	37	1
Sud-ouest	62	67	66	45	42	0
Sud-est	71	75	62	41	34	1

* Résultats à interpréter avec prudence compte-tenu des effectifs de répondants

Détail des résultats

Selon la préférence partisane et le vote à la présidentielle

Selon vous, quels sont les principaux atouts du recrutement de seniors dans une entreprise ?

En % - EN TOTAL DES CITATIONS	Cela permet de conserver des savoir-faire, des expertises	Cela facilite la transmission de compétences entre seniors et jeunes actifs	Cela permet d'avoir des personnes expérimentées dans ses équipes	Cela permet de lutter contre le manque de personnel, les pénuries de recrutement	La diversité intergénérationnelle dans une équipe de travail	Autres
Ensemble	70	70	68	39	37	2
PREFÉRENCE PARTISANE						
TOTAL GAUCHE	69	66	68	38	42	1
La France Insoumise	69	68	64	41	47	1
Europe Ecologie-Les Verts / Génération.s	71	61	73	32	39	0
Le Parti socialiste	69	73	67	40	38	2
TOTAL LREM ET ALLIÉS	72	74	75	39	33	1
La République en Marche !	67	71	72	45	35	1
TOTAL DROITE	72	78	63	45	34	1
Les Républicains	68	80	63	48	31	1
TOTAL RN/R!	74	66	67	42	31	2
Le Rassemblement National	71	64	67	44	29	2
Reconquête! (*)	85	76	67	33	35	0
Sans préférence partisane	69	72	67	40	38	1
VOTE PRÉSIDENTIELLE 2022 (1ER TOUR)						
Jean-Luc MELENCHON	68	71	68	37	42	0
Yannick JADOT (*)	81	56	62	44	47	2
Emmanuel MACRON	70	71	70	46	32	2
Valérie PECRESSE (*)	80	75	76	31	33	0
Marine LE PEN	74	67	70	40	31	2
Éric ZEMMOUR (*)	69	76	70	37	37	2
Abstention, vote blanc ou nul	70	71	67	39	37	1
VOTE PRÉSIDENTIELLE 2022 (2ND TOUR)						
Emmanuel MACRON	70	68	70	45	35	1
Marine LE PEN	75	68	69	39	34	2
Abstention, vote blanc ou nul	70	74	69	33	39	0

* Résultats à interpréter avec prudence compte-tenu des effectifs de répondants

Détail des résultats

Par catégories sociodémographiques et professionnelles

Selon vous, quelles sont les principales raisons de ce taux d'emploi plus faible des seniors ?

En %	Les employeurs estiment qu'ils sont moins à l'aise avec les outils numériques	Les employeurs estiment qu'ils ont davantage de problèmes de santé	Leur niveau de salaire est élevé	Les employeurs estiment qu'ils sont moins à l'aise avec les nouveaux modes d'organisation	Autres	Sans opinion
Ensemble	48	47	46	36	5	1
SEXE DU REpondANT						
Homme	46	43	48	36	6	1
Femme	50	50	44	37	5	1
AGE DU REpondANT						
18-24 ans (*)	56	53	32	34	1	0
25-34 ans	46	42	38	38	2	2
35-49 ans	48	49	43	28	4	0
50-64 ans	49	51	49	41	10	0
65 ans et plus	46	41	56	40	6	1
PROFESSION DU REpondANT						
Actifs	48	48	43	34	5	1
Artisan, commerçant (*)	40	44	46	43	10	2
CSP+	48	43	54	37	4	1
Cadre, profession intellectuelle sup.	46	34	59	36	3	2
Profession intermédiaire	49	50	51	37	5	0
CSP-	50	53	33	30	5	0
Employé	51	48	31	33	6	1
Ouvrier	49	59	36	26	5	0
Inactifs	48	45	50	40	6	1
Retraité	49	42	54	43	7	1
Autre Inactif	48	52	40	33	3	0
CATEGORIE D'AGGLOMERATION						
Communes rurales	49	55	44	35	5	0
Communes urbaines de province	49	46	45	36	6	1
De 2.000 à moins de 20.000 hab.	43	51	43	43	6	1
De 20.000 à moins de 100.000 hab.	47	42	43	33	7	0
100.000 hab. et plus	53	44	47	33	5	1
Agglomération parisienne	46	40	52	40	4	2
REGION DE RESIDENCE (UDAS)						
Région parisienne	47	39	52	39	5	1
Province	49	48	45	36	5	1
Nord-est	47	49	48	33	4	0
Nord-ouest	48	51	41	34	6	0
Sud-ouest	47	45	47	48	10	0
Sud-est	52	47	44	35	4	1

* Résultats à interpréter avec prudence compte-tenu des effectifs de répondants

Détail des résultats

Selon la préférence partisane et le vote à la présidentielle

Selon vous, quelles sont les principales raisons de ce taux d'emploi plus faible des seniors ?

En %	Les employeurs estiment qu'ils sont moins à l'aise avec les outils numériques	Les employeurs estiment qu'ils ont davantage de problèmes de santé	Leur niveau de salaire est élevé	Les employeurs estiment qu'ils sont moins à l'aise avec les nouveaux modes d'organisation	Autres	Sans opinion
Ensemble	48	47	46	36	5	1
PREFERENCE PARTISANE						
TOTAL GAUCHE	55	46	49	45	4	0
La France Insoumise	54	60	46	43	3	0
Europe Ecologie-Les Verts / Génération.s	65	41	47	44	8	0
Le Parti socialiste	48	36	55	47	1	0
TOTAL LREM ET ALLIÉS	52	35	58	37	5	0
La République en Marche !	53	39	56	33	5	0
TOTAL DROITE	43	41	53	32	5	0
Les Républicains	46	39	51	33	4	0
TOTAL RN/R!	47	53	42	27	5	2
Le Rassemblement National	49	58	43	25	4	3
Reconquête! (*)	45	37	42	32	11	0
Sans préférence partisane	47	48	42	36	6	1
VOTE PRESIDENTIELLE 2022 (1ER TOUR)						
Jean-Luc MELENCHON	48	53	47	43	9	0
Yannick JADOT (*)	71	34	52	53	5	0
Emmanuel MACRON	52	39	59	32	3	0
Valérie PECRESSE (*)	49	35	60	35	3	0
Marine LE PEN	49	58	43	33	5	0
Éric ZEMMOUR (*)	41	41	51	23	13	4
Abstention, vote blanc ou nul	45	51	40	38	5	0
VOTE PRESIDENTIELLE 2022 (2ND TOUR)						
Emmanuel MACRON	52	39	55	37	4	0
Marine LE PEN	45	54	46	33	8	1
Abstention, vote blanc ou nul	49	53	41	41	6	1

* Résultats à interpréter avec prudence compte-tenu des effectifs de répondants

14 place Marie-Jeanne Bassot
92300 Levallois / Fr
Tél. +33 (0)1 57 64 01 60
@elabe_fr
www.elabe.fr

ELABE

