



#Opinion en direct

Les Français et le nouveau gouvernement

—
Sondage ELABE pour BFMTV
7 juillet 2022

—
ELABE



Fiche technique

Etude ELABE réalisée pour BFMTV

Interrogation

- Echantillon de **1 004** personnes représentatif des résidents de France métropolitaine âgés de 18 ans et plus.

Constitution de l'échantillon

- La représentativité de l'échantillon a été assurée selon la **méthode des quotas** appliquée aux variables suivantes : sexe, âge et profession de l'interviewé après stratification par région et catégorie d'agglomération.

Mode de recueil et dates de terrain

- Interrogation par Internet du **6 au 7 juillet 2022**.



Note sur les marges d'erreur

Pour un échantillon de 1 000 personnes, les marges d'erreur sont les suivantes avec un niveau de confiance de 95% :

Pour un pourcentage de :	La marge d'erreur est de :	Le résultat réel se situe dans une fourchette entre :
5	+/- 1,4	3.6 et 6.4
10	+/- 1,9	8.1 et 11.9
15	+/- 2,2	12.8 et 17.2
20	+/- 2,5	17.5 et 22.5
25	+/- 2,7	22.3 et 27.7
30	+/- 2,8	27.2 et 32.8
35	+/- 3	32 et 38
40	+/- 3	37 et 43
45	+/- 3,1	41.9 et 48.1
50	+/- 3,1	46.9 et 53.1
55	+/- 3,1	51.9 et 58.1
60	+/- 3	57 et 63
65	+/- 3	62 et 68
70	+/- 2,8	67.2 et 72.8
75	+/- 2,7	72.3 et 77.7
80	+/- 2,5	77.5 et 82.5
85	+/- 2,2	82.8 et 87.2
90	+/- 1,9	88.1 et 91.9
95	+/- 1,4	93.6 et 96.4

Exemple de lecture :

Pour un résultat observé de **25%**, il y a 95% de chances pour que le résultat réel soit compris entre **22,3%** et **27,7%**.



Principaux enseignements

> 50% des Français pensent qu'Elisabeth Borne sera une bonne Première ministre, contre 48% d'un avis contraire

50% des Français pensent qu'Elisabeth Borne sera *une bonne* Première ministre, dont 46% *plutôt bonne* et 4% *très bonne*. A l'inverse, 48% pensent qu'elle sera une *mauvaise* Première ministre, dont 35% *plutôt mauvaise* et 13% *très mauvaise*.

Politiquement, la plupart des électeurs Ensemble (95%) et une majorité des électeurs LR/UDI (67%) pensent qu'Elisabeth Borne sera une *bonne* Première ministre. A contrario, les électeurs RN (68% *mauvaise*) et NUPES (63%) ont majoritairement un regard négatif.

A noter que les femmes ont un regard plus positif (54% *bonne Première ministre*) que les hommes (47%).



Principaux enseignements

➤ Mais des Français très sceptiques sur la capacité du nouveau gouvernement à répondre efficacement aux principaux problèmes du pays

71% des Français considèrent que le gouvernement qui vient d'être nommé ne sera *pas efficace* pour répondre aux problèmes du pays, contre 28% qui estiment qu'il sera *efficace*.

Une opinion qui n'a jamais été aussi négative depuis le premier mandat d'Emmanuel Macron - gouvernement Philippe 1 (33% *pas efficace*, mai 2017), Philippe 2 (46%, juin 2017), remaniement d'octobre 2018 (69%) et Borne 1 (65%, mai 2022).

La majorité des électeurs d'Emmanuel Macron pense que ce gouvernement sera *efficace* (73%, mais en recul par rapport à Borne 1, -7) tandis que les électeurs de Jean-Luc Mélenchon (89% *pas efficace*, +10), de Marine Le Pen (80%, -5) et les abstentionnistes (82%, +13) sont beaucoup plus sceptiques.

Dans le détail, près de 3 Français sur 4 pensent que le nouveau gouvernement ne sera *pas efficace* pour : réduire les inégalités sociales (77% *pas efficace*, +6 points par rapport au 24 mai 2022, gouvernement Borne 1), mener une bonne politique en matière d'immigration (75%, +6), relever le défi écologique (73%, +5), améliorer le pouvoir d'achat des Français (72%, +1), améliorer le système de santé (71%, +4), mener une bonne politique d'éducation (70%, +5) et améliorer la sécurité des Français (70%, +5).

Et près de 2 sur 3 qu'il ne sera *pas efficace* pour : baisser le taux de chômage et arriver au plein emploi (67%), renforcer la souveraineté alimentaire et énergétique de la France (65%) et améliorer le dynamisme économique du pays (64%, +4).

Enfin, l'opinion est un peu moins pessimiste sur la capacité du nouveau gouvernement à faire face à la pandémie de Covid (55% *pas efficace*, 44% *efficace*).

Principaux enseignements

> Plein emploi et pas de hausse d'impôts : des annonces pas crédibles aux yeux des Français

Lors de son discours de politique générale, Elisabeth Borne a notamment annoncé qu'il n'y aurait pas de hausse d'impôts et qu'elle avait pour objectif d'atteindre le plein emploi.

Atteindre le plein emploi : 69% des Français jugent que cette annonce n'est *pas crédible*, dont 44% *pas vraiment* et 25% *pas du tout*

Pas de hausse d'impôts : 67% des Français jugent que cette annonce n'est *pas crédible*, dont 45% *pas vraiment* et 22% *pas du tout*

Seuls les électeurs d'Ensemble jugent ces annonces *crédibles* (79% *crédible* plein emploi, 73% hausse d'impôts), les électeurs Nupes, LR/UDI, RN et les abstentionnistes sont beaucoup plus sceptiques (69%-83% *pas crédible* plein emploi, 68%-81% hausse d'impôts).

> Premiers textes débattus à l'Assemblée 2 mois après la réélection d'Emmanuel Macron : pour 6 Français sur 10, l'exécutif a perdu du temps face aux urgences à traiter

Alors que les premiers textes de lois vont être débattus à l'Assemblée Nationale 2 mois après la réélection d'Emmanuel Macron, 60% des Français estiment que *le chef de l'Etat et le gouvernement ont perdu du temps, alors qu'il y a des sujets importants et urgents à traiter*. A l'inverse, 38% considèrent que *ce temps d'attente était nécessaire pour préparer l'action du quinquennat*.

Si 2 électeurs sur 3 (67%) d'Ensemble considèrent que *ce temps était nécessaire*, les électors des forces politiques d'opposition considèrent qu'il s'agit d'une *perte de temps face aux sujets importants et urgents à traiter* : RN (76%), LR/UDI (63%) et NUPES (57%), une opinion partagée par 68% des abstentionnistes.



Principaux enseignements

> Des Français favorables aux compromis entre le gouvernement et les oppositions

75% des Français souhaitent que *le gouvernement soit dans une démarche de compromis avec les partis politiques d'opposition, quitte à modifier son projet initial*, contre 23% qu'il soit dans *une volonté d'appliquer son programme sans rechercher de compromis avec les partis politiques d'opposition*.

75% souhaitent que *les oppositions soient dans une démarche constructive afin de chercher des compromis avec le gouvernement*, contre 23% *une démarche d'opposition avant tout, sans chercher de compromis avec le gouvernement*.

Une démarche de compromis qui fait relativement consensus dans l'opinion : 74% à 84% des principaux électorats du 1^{er} tour des Législatives (Nupes, Ensemble, LR/UDI, RN et abstentionnistes) souhaitent que le gouvernement cherche des compromis avec les oppositions, et 68% à 93% que les oppositions adoptent la même posture à l'égard du gouvernement.



Principaux enseignements

➤ **Devant Jean-Luc Mélenchon et la Nupes (29%), Marine Le Pen et le RN incarnent toujours le mieux l'opposition à Emmanuel Macron mais nettement moins qu'au lendemain des Législatives (33%, -10)**

Pour 33% des Français, Marine Le Pen et le Rassemblement National incarnent le mieux l'opposition à Emmanuel Macron, une proportion en forte baisse (-10 points) en 2 semaines réduisant ainsi l'écart avec Jean-Luc Mélenchon et l'union de la gauche « NUPES » (29%, -2). Nettement derrière, 5% (+1) citent les dirigeants du parti Les Républicains. Enfin, pour 33% (+12), aucune de ces forces politiques et personnalités n'incarnent le mieux l'opposition au chef de l'Etat.

Par rapport à notre enquête réalisée quelques jours après le 2nd tour des Législatives et la progression inédite du RN, cette force politique est aujourd'hui nettement moins perçue comme première opposante à Emmanuel Macron au sein de tous les électors, et particulièrement par les électeurs d'Ensemble et de la droite : LR/UDI (27%, -31), Ensemble (17%, -23), NUPES (6%, -10), RN (84%, -5) et abstentionnistes (32%, -12).

A ce jour, les électeurs RN considèrent toujours leur force politique comme incarnant le mieux l'opposition (84%), les électeurs NUPES partagent cette position à l'égard de leur propre camp (78%).

Près d'1 électeur sur 2 d'Ensemble (47%) considère qu'aucun d'entre eux n'incarne le mieux l'opposition, pour 25% il s'agit de la NUPES, pour 17% du RN.

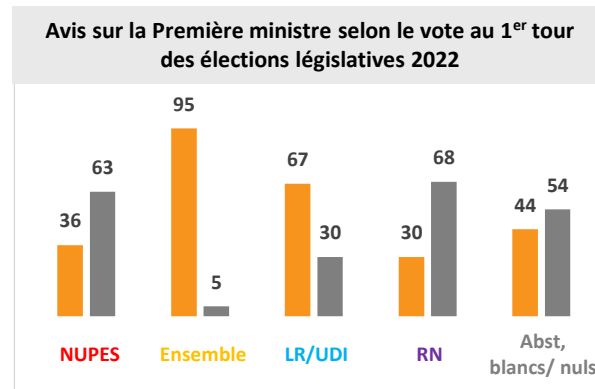
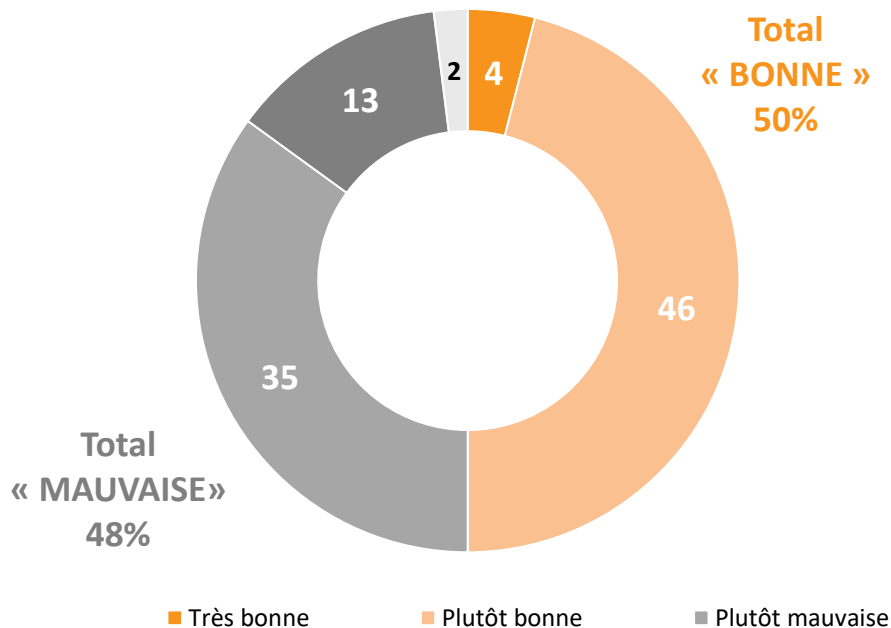
Les électeurs LR/UDI sont assez partagés : aucun (37%), RN (27%), LR/UDI (20%) et NUPES (16%).



50% des Français pensent qu'Elisabeth Borne sera une bonne Première ministre, contre 48% d'un avis contraire

Question : Pensez-vous qu'Elisabeth Borne sera une bonne ou mauvaise Première ministre ?

En % - Ensemble des Français



Des Français très sceptiques sur la capacité du nouveau gouvernement à répondre efficacement aux problèmes du pays

Question : Pensez-vous que le gouvernement qui vient d'être nommé... ?

En % - Ensemble des Français

Sera efficace pour répondre aux problèmes du pays



28 (-5)*

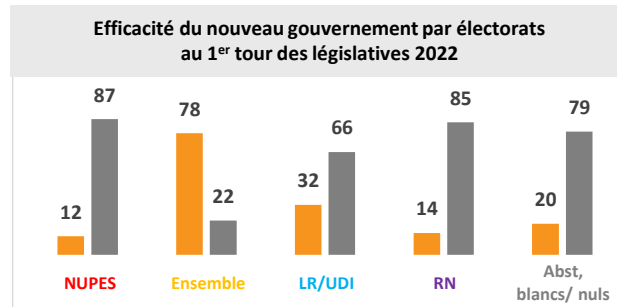
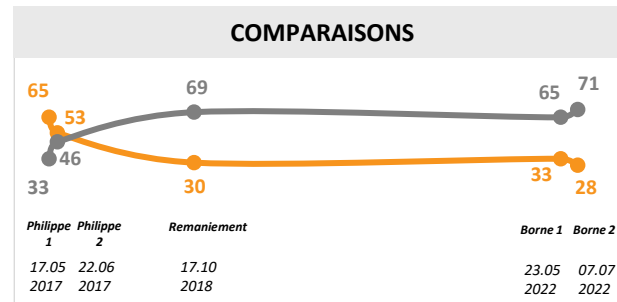
Ne sera pas efficace pour répondre aux problèmes du pays



71 (+6)

Sans opinion : 1%

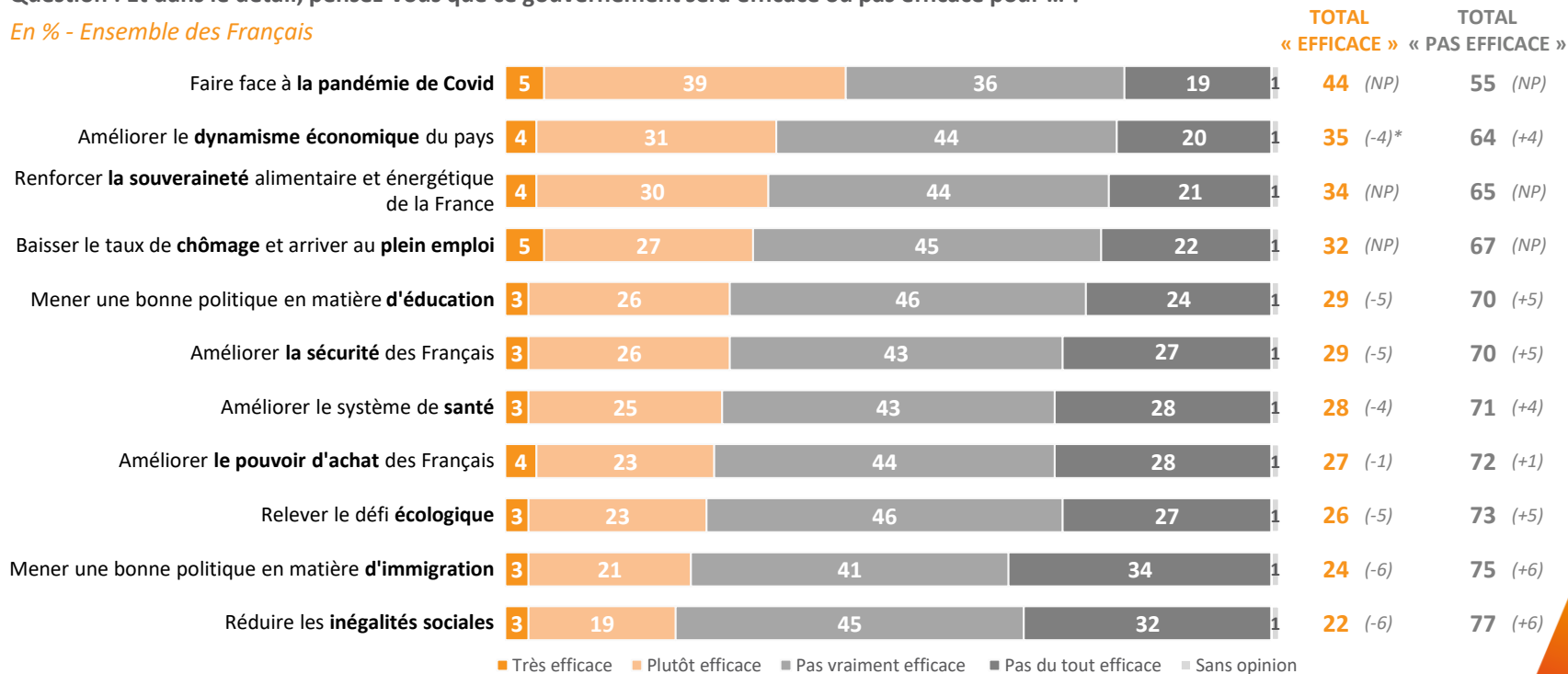
(*) Evolutions par rapport à l'enquête ELABE/BFMTV/L'EXPRESS/SFR réalisée du 23 au 24 mai 2022



Une large majorité de Français pense que ce gouvernement ne sera pas efficace sur les principaux enjeux : inégalités, régalien, écologie, pouvoir d'achat, santé, éducation, économie

Question : Et dans le détail, pensez-vous que ce gouvernement sera efficace ou pas efficace pour ... ?

En % - Ensemble des Français

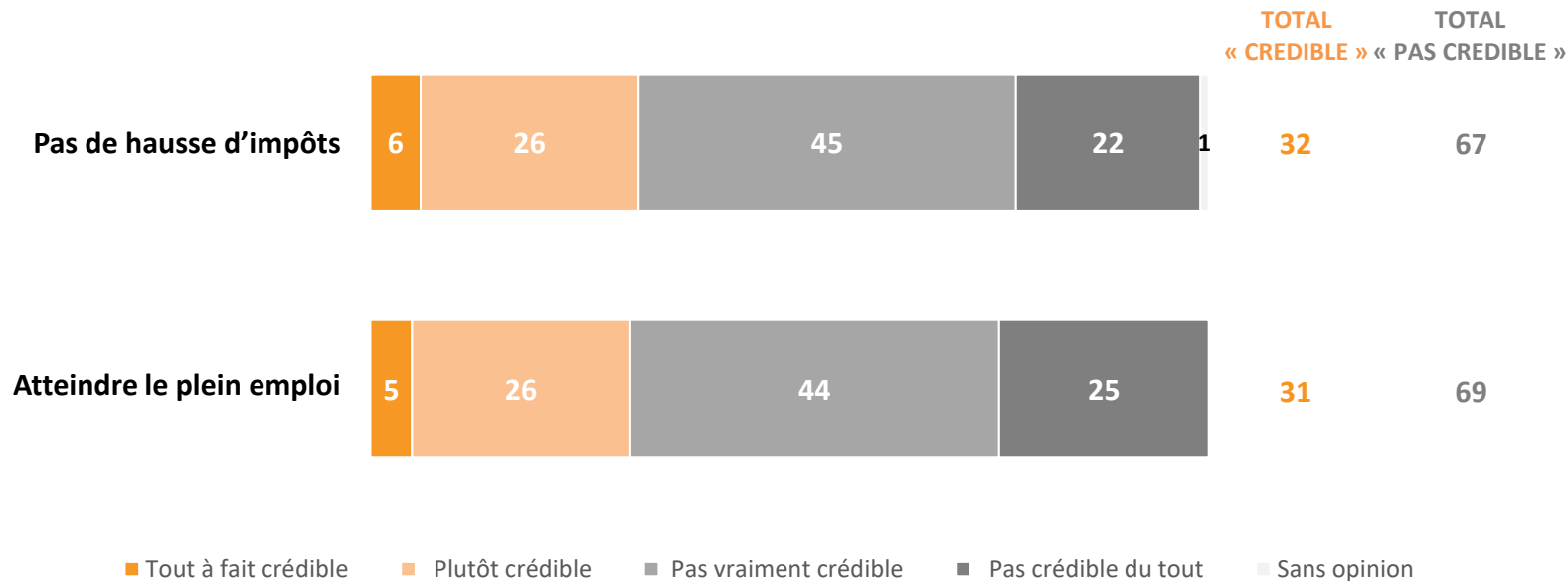


(*) Evolutions par rapport à l'enquête ELABE/BFMTV/L'EXPRESS/SFR réalisée du 23 au 24 mai 2022

Plein emploi et pas de hausse d'impôts : des annonces pas crédibles aux yeux des Français

Question : La Première ministre Elisabeth Borne a annoncé qu'il n'y aurait pas de hausse d'impôts. Elle a également annoncé que l'objectif était d'atteindre le plein emploi. **Pour vous, personnellement, ces annonces sont-elles crédibles ou pas crédibles ?**

En % - Ensemble des Français



Premiers textes débattus à l'Assemblée 2 mois après la réélection d'Emmanuel Macron : pour 6 Français sur 10, l'exécutif a perdu du temps face aux urgences à traiter

Question : Emmanuel Macron a été réélu le 24 avril dernier. Plus de 2 mois après son élection, les premiers textes de lois vont être débattus à l'Assemblée Nationale.

De laquelle des affirmations suivantes êtes-vous le plus proche ? - *En % - Ensemble des Français*

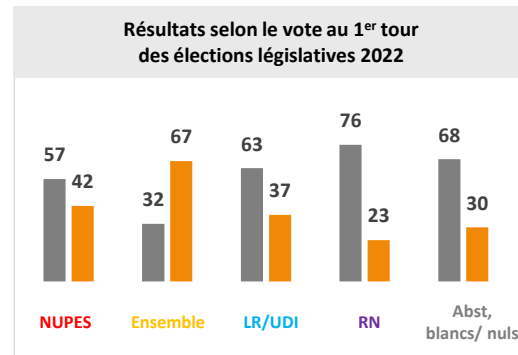
Emmanuel Macron et le gouvernement ont perdu du temps, alors qu'il y a des sujets importants et urgents à traiter

60

Ce temps d'attente était nécessaire pour préparer l'action du quinquennat

38

Sans opinion : 2%



Des Français favorables aux compromis entre le gouvernement et les oppositions

Question : Lors de son discours de politique générale, la Première ministre Elisabeth Borne a déclaré à plusieurs reprises qu'il faudrait « bâtir ensemble des compromis », en s'adressant aux députés de l'Assemblée Nationale.

Souhaitez-vous que le gouvernement soit... ?

En % - Ensemble des Français

LE GOUVERNEMENT

Dans une démarche de compromis avec les partis politiques d'opposition, quitte à modifier son projet initial

75

Dans une volonté d'appliquer son programme sans rechercher de compromis avec les partis politiques d'opposition

23

Sans opinion : 2%

Question : Et concernant les partis politiques d'oppositions, souhaitez-vous qu'ils soient ... ?

En % - Ensemble des Français

LES OPPOSITIONS

Dans une démarche constructive, afin de chercher des compromis avec le gouvernement

75

Dans une démarche d'opposition avant tout, sans chercher de compromis avec le gouvernement

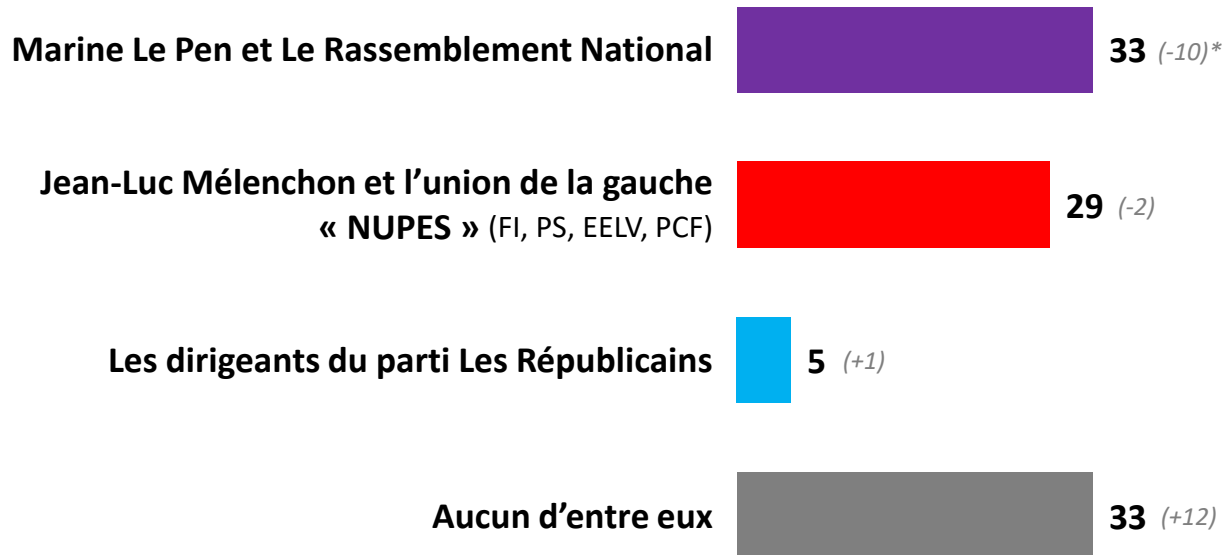
23

Sans opinion : 2%

Devant Jean-Luc Mélenchon et la Nupes (29%), Marine Le Pen et le RN incarnent toujours le mieux l'opposition à Emmanuel Macron mais nettement moins qu'au lendemain des Législatives (33%, -10)

Question : Selon vous, qui incarne le mieux l'opposition à Emmanuel Macron ?

En % - Ensemble des Français



(*) Evolutions par rapport à l'enquête ELABE/BFMTV/L'EXPRESS/SFR réalisée du 21 au 22 juin 2022

La force politique qui incarne le mieux l'opposition selon le vote au 1er tour des élections législatives 2022

En %

	Marine Le Pen et Le Rassemblement National	Jean-Luc Mélenchon et l'union de la gauche « NUPES »	Les dirigeants du parti Les Républicains	Aucun d'entre eux
NUPES (FI, EELV, PS, PCF, etc.)	6	78	3	13
Ensemble ! (Renaissance ex-LREM, MoDem, Horizons, etc.)	17	25	11	47
Les Républicains UDI	27	16	20	37
Le Rassemblement National	84	7	2	7
Abstentionnistes, votes blancs et nuls	32	22	1	44

Détail des résultats

Par catégories sociodémographiques et professionnelles

Pensez-vous qu'Elisabeth Borne sera une bonne ou mauvaise Première ministre ?

En %	Très bonne	Plutôt bonne	Plutôt mauvaise	Très mauvaise	Sans opinion	TOTAL « BONNE »	TOTAL « MAUVAISE »
Ensemble	4	46	35	13	2	50	48
SEXE DU REpondANT							
Homme	5	42	35	16	2	47	51
Femme	4	50	34	11	1	54	45
AGE DU REpondANT							
18-24 ans (*)	6	47	34	10	3	53	44
25-34 ans	1	37	41	19	2	38	60
35-49 ans	4	47	33	16	0	51	49
50-64 ans	3	44	36	15	2	47	51
65 ans et plus	7	52	31	8	2	59	39
PROFESSION DU REpondANT							
Actifs	3	46	35	15	1	49	50
Artisan, commerçant (*)	3	44	34	17	2	47	51
CSP+	3	55	29	12	1	58	41
Cadre, profession intellectuelle sup.	2	50	34	13	1	52	47
Profession intermédiaire	4	58	26	12	0	62	38
CSP-	4	38	40	17	1	42	57
Employé	5	39	41	14	1	44	55
Ouvrier	3	36	40	21	0	39	61
Inactifs	5	47	34	11	3	52	45
Retraité	6	51	32	8	3	57	40
Autre Inactif	3	37	39	18	3	40	57
CATEGORIE D'AGGLOMERATION							
Communes rurales	2	40	42	14	2	42	56
Communes urbaines de province	5	47	32	15	1	52	47
De 2.000 à moins de 20.000 hab.	3	46	34	16	1	49	50
De 20.000 à moins de 100.000 hab.	7	49	30	14	0	56	44
100.000 hab. et plus	5	46	33	15	1	51	48
Agglomération parisienne	5	50	34	7	4	55	41
REGION DE RESIDENCE (UDA5)							
Région parisienne	5	49	35	7	4	54	42
Province	4	45	35	15	1	49	50
Nord-est	6	42	34	16	2	48	50
Nord-ouest	1	51	34	12	2	52	46
Sud-ouest	3	46	37	14	0	49	51
Sud-est	5	43	35	16	1	48	51

* Résultats à interpréter avec prudence compte-tenu des effectifs de répondants

Détail des résultats

Selon la préférence partisane et le vote à la présidentielle

Pensez-vous qu'Elisabeth Borne sera une bonne ou mauvaise Première ministre ?

En %	Très bonne	Plutôt bonne	Plutôt mauvaise	Très mauvaise	Sans opinion	TOTAL « BONNE »	TOTAL « MAUVAISE »
Ensemble	4	46	35	13	2	50	48
PREFERENCE PARTISANE							
TOTAL GAUCHE	5	40	39	15	1	45	54
La France Insoumise (*)	2	25	39	32	2	27	71
Europe Ecologie-Les Verts	9	56	31	4	0	65	35
Parti Socialiste / Génération.s / PRG	5	45	41	6	3	50	47
TOTAL EN MARCHÉ / MODEM	17	72	10	1	0	89	11
La République en Marche !	18	78	3	0	0	97	3
TOTAL DROITE	6	65	22	4	3	71	26
Les Républicains	6	67	23	4	0	73	27
TOTAL RN/R!	1	26	51	21	1	27	72
Le Rassemblement National	1	26	55	17	1	27	72
Reconquête!	3	19	41	37	0	22	78
Sans préférence partisane	1	48	34	15	2	49	49
VOTE PRESIDENTIELLE 2022 (1ER TOUR)							
Jean-Luc MELENCHON	3	30	50	16	1	33	66
Yannick JADOT (*)	0	56	42	2	0	56	44
Emmanuel MACRON	14	78	7	0	0	92	7
Valérie PECRESSE (*)	3	59	34	4	0	62	38
Marine LE PEN	2	33	44	18	3	35	62
Éric ZEMMOUR (*)	0	28	41	31	0	28	72
Abstention, vote blanc ou nul	1	45	39	13	2	46	52
VOTE PRESIDENTIELLE 2022 (2ND TOUR)							
Emmanuel MACRON	7	69	19	4	1	76	23
Marine LE PEN	2	28	47	22	1	30	69
Abstention, vote blanc ou nul	2	36	46	15	1	38	61

* Résultats à interpréter avec prudence compte-tenu des effectifs de répondants

Détail des résultats

Par catégories sociodémographiques et professionnelles

Pensez-vous que le gouvernement qui vient d'être nommé... ?

En %	Sera efficace pour répondre aux problèmes du pays	Ne sera pas efficace pour répondre aux problèmes du pays	Sans opinion
Ensemble	28	71	1
SEXE DU REpondANT			
Homme	29	69	2
Femme	27	72	1
AGE DU REpondANT			
18-24 ans (*)	31	65	4
25-34 ans	23	74	3
35-49 ans	23	77	0
50-64 ans	27	71	2
65 ans et plus	34	66	0
PROFESSION DU REpondANT			
Actifs	27	72	1
Artisan, commerçant (*)	28	72	0
CSP+	31	68	1
Cadre, profession intellectuelle sup.	27	72	1
Profession intermédiaire	33	66	1
CSP-	22	76	2
Employé	22	76	2
Ouvrier	23	76	1
Inactifs	29	69	2
Retraité	32	66	2
Autre inactif	24	74	2
CATEGORIE D'AGGLOMERATION			
Communes rurales	24	75	1
Communes urbaines de province	27	72	1
De 2.000 à moins de 20.000 hab.	26	73	1
De 20.000 à moins de 100.000 hab.	26	73	1
100.000 hab. et plus	29	71	0
Agglomération parisienne	33	62	5
REGION DE RESIDENCE (UDAS)			
Région parisienne	34	62	4
Province	26	73	1
Nord-est	30	68	2
Nord-ouest	25	74	1
Sud-ouest	25	75	0
Sud-est	25	75	0

* Résultats à interpréter avec prudence compte-tenu des effectifs de répondants

Détail des résultats

Selon la préférence partisane et le vote à la présidentielle

Pensez-vous que le gouvernement qui vient d'être nommé... ?

En %	Sera efficace pour répondre aux problèmes du pays	Ne sera pas efficace pour répondre aux problèmes du pays	Sans opinion
Ensemble	28	71	1
PREFERENCE PARTISANE			
TOTAL GAUCHE	23	76	1
La France Insoumise	14	83	3
Europe Ecologie-Les Verts / Génération.s	29	71	0
Le Parti socialiste	29	70	1
TOTAL LREM ET ALLIÉS	76	24	0
La République en Marche !	84	16	0
TOTAL DROITE	32	65	3
Les Républicains	33	64	3
TOTAL RN/R!	17	82	1
Le Rassemblement National	16	83	1
Reconquête! (*)	14	86	0
Sans préférence partisane	21	77	2
VOTE PRESIDENTIELLE 2022 (1ER TOUR)			
Jean-Luc MELENCHON	10	89	1
Yannick JADOT (*)	13	87	0
Emmanuel MACRON	73	27	0
Valérie PECRESSE (*)	31	69	0
Marine LE PEN	19	80	1
Éric ZEMMOUR (*)	12	88	0
Abstention, vote blanc ou nul	17	82	1
VOTE PRESIDENTIELLE 2022 (2ND TOUR)			
Emmanuel MACRON	49	51	0
Marine LE PEN	16	83	1
Abstention, vote blanc ou nul	13	86	1

* Résultats à interpréter avec prudence compte-tenu des effectifs de répondants

Détail des résultats

Par catégories sociodémographiques et professionnelles

Et dans le détail, pensez-vous que ce gouvernement sera efficace ou pas efficace pour ... ?

En % - EN TOTAL « EFFICACE »	Faire face à la pandémie de Covid	Améliorer le dynamisme économique du pays	Renforcer la souveraineté alimentaire et énergétique de la France	Baisser le taux de chômage et arriver au plein emploi	Mener une bonne politique en matière d'éducation	Améliorer la sécurité des Français	Améliorer le système de santé	Améliorer le pouvoir d'achat des Français	Relever le défi écologique	Mener une bonne politique en matière d'immigration	Réduire les inégalités sociales
Ensemble	44	35	34	32	29	29	28	27	26	24	22
SEXE DU REpondANT											
Homme	46	39	36	35	31	28	30	28	27	24	22
Femme	42	33	33	31	28	29	26	26	26	26	22
AGE DU REpondANT											
18-24 ans (*)	45	41	45	43	38	40	39	39	30	37	31
25-34 ans	33	28	30	29	30	26	26	28	24	24	20
35-49 ans	46	31	31	26	30	29	26	23	27	21	21
50-64 ans	43	33	30	32	24	24	26	24	23	21	20
65 ans et plus	48	43	41	39	30	30	28	29	29	28	23
PROFESSION DU REpondANT											
Actifs	44	33	32	31	29	29	28	27	26	24	22
Artisan, commerçant (*)	44	38	27	31	19	23	36	35	36	16	21
CSP+	52	41	38	36	35	35	31	29	31	27	24
Cadre, profession intellectuelle sup.	48	43	35	35	29	33	29	28	25	25	24
Profession intermédiaire	54	40	40	36	39	36	32	31	34	28	23
CSP-	38	25	28	27	26	24	26	23	22	22	21
Employé	37	25	27	27	24	23	23	22	23	26	23
Ouvrier	38	26	30	27	29	27	29	24	19	16	17
Inactifs	44	38	38	35	29	29	27	28	26	27	22
Retraité	46	41	37	37	28	28	26	28	27	25	22
Autre inactif	39	33	39	32	31	31	29	28	23	31	22
CATEGORIE D'AGGLOMERATION											
Communes rurales	38	31	29	26	27	23	23	24	20	24	17
Communes urbaines de province	44	34	35	34	28	30	29	26	27	23	22
De 2.000 à moins de 20.000 hab.	47	32	39	35	33	36	30	25	26	25	23
De 20.000 à moins de 100.000 hab.	43	29	30	31	21	24	25	24	28	17	19
100.000 hab. et plus	43	38	35	34	29	28	30	28	26	25	23
Agglomération parisienne	52	45	39	39	37	34	32	34	34	33	30
REGION DE RESIDENCE (UDAS)											
Région parisienne	50	43	37	40	37	33	32	33	34	32	28
Province	43	34	34	31	28	28	27	26	25	23	21
Nord-est	42	32	34	29	26	25	24	23	24	19	20
Nord-ouest	44	35	37	34	27	29	25	26	24	25	20
Sud-ouest	46	37	37	32	34	30	36	30	30	27	16
Sud-est	41	32	30	31	26	28	27	27	23	24	23

* Résultats à interpréter avec prudence compte-tenu des effectifs de répondants

Détail des résultats

Selon la préférence partisane et le vote à la présidentielle

Et dans le détail, pensez-vous que ce gouvernement sera efficace ou pas efficace pour ... ?

En % - EN TOTAL « EFFICACE »	Faire face à la pandémie de Covid	Améliorer le dynamisme économique du pays	Renforcer la souveraineté alimentaire et énergétique de la France	Baisser le taux de chômage et arriver au plein emploi	Mener une bonne politique en matière d'éducation	Améliorer la sécurité des Français	Améliorer le système de santé	Améliorer le pouvoir d'achat des Français	Relever le défi écologique	Mener une bonne politique en matière d'immigration	Réduire les inégalités sociales
Ensemble	44	35	34	32	29	29	28	27	26	24	22
PREFERENCE PARTISANE											
TOTAL GAUCHE	49	34	35	38	30	31	26	23	23	31	20
La France Insoumise	28	23	28	20	23	22	21	16	16	23	13
Europe Ecologie-Les Verts / Génération.s	65	41	42	49	35	43	31	33	27	45	29
Le Parti socialiste	59	41	39	50	36	33	28	24	27	28	22
TOTAL LREM ET ALLIÉS	85	77	82	77	70	66	67	73	60	59	55
La République en Marche !	90	83	87	83	79	75	72	79	70	67	62
TOTAL DROITE	56	47	43	37	38	28	32	25	29	13	17
Les Républicains	60	48	45	39	39	29	34	26	31	14	18
TOTAL RN/R!	30	26	20	18	18	14	19	18	18	12	14
Le Rassemblement National	29	26	20	21	18	13	20	16	17	13	14
Reconquête! (*)	30	26	20	8	7	10	14	22	22	13	12
Sans préférence partisane	35	27	26	24	21	24	21	19	20	19	16
VOTE PRESIDENTIELLE 2022 (1ER TOUR)											
Jean-Luc MELENCHON	33	25	25	27	21	22	20	15	17	24	14
Yannick JADOT (*)	52	39	35	41	23	22	17	24	11	42	19
Emmanuel MACRON	85	76	72	73	62	64	60	63	55	51	48
Valérie PECRESSE (*)	59	42	45	44	21	26	33	28	40	14	23
Marine LE PEN	27	22	24	18	20	17	19	18	19	12	16
Éric ZEMMOUR (*)	30	29	21	14	2	4	10	16	21	4	10
Abstention, vote blanc ou nul	34	24	24	17	23	22	20	15	15	19	14
VOTE PRESIDENTIELLE 2022 (2ND TOUR)											
Emmanuel MACRON	70	59	58	56	46	48	45	45	40	42	34
Marine LE PEN	30	24	24	19	17	15	17	15	19	13	15
Abstention, vote blanc ou nul	28	20	18	17	19	18	16	14	14	14	12
VOTE LEGISLATIVES 2022 (1ER TOUR)											
NUPES (FI, EELV, PS, PCF)	33	25	29	29	17	22	14	14	13	24	12
Ensemble ! (Renaissance, MoDem, Horizons)	91	82	83	80	68	69	64	69	60	60	54
Les Républicains – UDI	56	38	41	38	34	28	29	30	29	13	21
Rassemblement National	28	25	26	19	15	13	17	16	19	15	15
Abstention, vote blanc ou nul	37	26	23	20	23	22	22	19	19	18	15

* Résultats à interpréter avec prudence compte-tenu des effectifs de répondants

Détail des résultats

Par catégories sociodémographiques et professionnelles

Pour vous, personnellement, ces annonces sont-elles crédibles ou pas crédibles ?

En % - EN TOTAL « CREDIBLE »	Pas de hausse des impôts	Atteindre le plein emploi
Ensemble	32	31
SEXE DU REpondANT		
Homme	34	33
Femme	30	28
AGE DU REpondANT		
18-24 ans (*)	43	32
25-34 ans	31	31
35-49 ans	29	27
50-64 ans	30	29
65 ans et plus	32	33
PROFESSION DU REpondANT		
Actifs	31	30
Artisan, commerçant (*)	31	28
CSP+	33	35
Cadre, profession intellectuelle sup.	34	33
Profession intermédiaire	32	37
CSP-	31	26
Employé	35	26
Ouvrier	24	24
Inactifs	32	31
Retraité	31	33
Autre inactif	33	29
CATEGORIE D'AGGLOMERATION		
Communes rurales	25	20
Communes urbaines de province	32	32
De 2.000 à moins de 20.000 hab.	33	32
De 20.000 à moins de 100.000 hab.	30	29
100.000 hab. et plus	33	34
Agglomération parisienne	41	36
REGION DE RESIDENCE (UDAS)		
Région parisienne	38	36
Province	31	29
Nord-est	33	32
Nord-ouest	29	28
Sud-ouest	29	32
Sud-est	29	27

* Résultats à interpréter avec prudence compte-tenu des effectifs de répondants

Détail des résultats

Selon la préférence partisane et le vote à la présidentielle

Pour vous, personnellement, ces annonces sont-elles crédibles ou pas crédibles ?

En % - EN TOTAL « CREDIBLE »	Pas de hausse des impôts	Atteindre le plein emploi
Ensemble	32	31
PREFERENCE PARTISANE		
TOTAL GAUCHE	37	32
La France Insoumise	30	25
Europe Ecologie-Les Verts / Génération.s	42	35
Le Parti socialiste	42	39
TOTAL LREM ET ALLIÉS	66	74
La République en Marche !	69	79
TOTAL DROITE	37	35
Les Républicains	37	37
TOTAL RN/R!	17	16
Le Rassemblement National	16	17
Reconquête! (*)	19	0
Sans préférence partisane	24	23
VOTE PRESIDENTIELLE 2022 (1ER TOUR)		
Jean-Luc MELENCHON	28	23
Yannick JADOT (*)	29	31
Emmanuel MACRON	65	70
Valérie PECRESSE (*)	39	39
Marine LE PEN	26	19
Éric ZEMMOUR (*)	15	6
Abstention, vote blanc ou nul	15	17
VOTE PRESIDENTIELLE 2022 (2ND TOUR)		
Emmanuel MACRON	54	52
Marine LE PEN	20	15
Abstention, vote blanc ou nul	16	18
VOTE LEGISLATIVES 2022 (1ER TOUR)		
NUPES (FI, EELV, PS, PCF)	30	27
Ensemble ! (Renaissance, MoDem, Horizons)	73	79
Les Républicains – UDI	32	31
Rassemblement National	19	17
Abstention, vote blanc ou nul	20	18

* Résultats à interpréter avec prudence compte-tenu des effectifs de répondants

Détail des résultats

Par catégories sociodémographiques et professionnelles

De laquelle des affirmations suivantes êtes-vous le plus proche ?

En %	Emmanuel Macron et le gouvernement ont perdu du temps, alors qu'il y a des sujets importants et urgents à traiter	Ce temps d'attente était nécessaire pour préparer l'action du quinquennat	Sans opinion
Ensemble	60	38	2
SEXE DU REpondANT			
Homme	60	38	2
Femme	61	37	2
AGE DU REpondANT			
18-24 ans (*)	44	54	2
25-34 ans	62	34	4
35-49 ans	63	36	1
50-64 ans	60	38	2
65 ans et plus	64	35	1
PROFESSION DU REpondANT			
Actifs	63	36	1
Artisan, commerçant (*)	74	26	0
CSP+	57	42	1
Cadre, profession intellectuelle sup.	57	42	1
Profession intermédiaire	57	42	1
CSP-	65	33	2
Employé	67	32	1
Ouvrier	63	35	2
Inactifs	58	40	2
Retraité	63	35	2
Autre Inactif	48	50	2
CATEGORIE D'AGGLOMERATION			
Communes rurales	64	35	1
Communes urbaines de province	61	38	1
De 2.000 à moins de 20.000 hab.	64	35	1
De 20.000 à moins de 100.000 hab.	60	38	2
100.000 hab. et plus	60	39	1
Agglomération parisienne	54	41	5
REGION DE RESIDENCE (UDAS)			
Région parisienne	53	43	4
Province	62	37	1
Nord-est	59	40	1
Nord-ouest	68	31	1
Sud-ouest	57	42	1
Sud-est	62	36	2

* Résultats à interpréter avec prudence compte-tenu des effectifs de répondants

Détail des résultats

Selon la préférence partisane et le vote à la présidentielle

De laquelle des affirmations suivantes êtes-vous le plus proche ?

En %	Emmanuel Macron et le gouvernement ont perdu du temps, alors qu'il y a des sujets importants et urgents à traiter	Ce temps d'attente était nécessaire pour préparer l'action du quinquennat	Sans opinion
Ensemble	60	38	2
PREFERENCE PARTISANE			
TOTAL GAUCHE	53	45	2
La France Insoumise	64	35	1
Europe Ecologie-Les Verts / Génération.s	52	47	1
Le Parti socialiste	45	52	3
TOTAL LREM ET ALLIÉS	27	73	0
La République en Marche !	19	81	0
TOTAL DROITE	63	37	0
Les Républicains	65	35	0
TOTAL RN/R!	77	23	0
Le Rassemblement National	74	25	1
Reconquête! (*)	89	11	0
Sans préférence partisane	66	31	3
VOTE PRESIDENTIELLE 2022 (1ER TOUR)			
Jean-Luc MELENCHON	62	38	0
Yannick JADOT (*)	53	41	6
Emmanuel MACRON	33	67	0
Valérie PECRESSE (*)	70	30	0
Marine LE PEN	76	24	0
Éric ZEMMOUR (*)	80	18	2
Abstention, vote blanc ou nul	69	29	2
VOTE PRESIDENTIELLE 2022 (2ND TOUR)			
Emmanuel MACRON	41	58	1
Marine LE PEN	77	22	1
Abstention, vote blanc ou nul	71	26	3

* Résultats à interpréter avec prudence compte-tenu des effectifs de répondants

Détail des résultats

Par catégories sociodémographiques et professionnelles

Souhaitez-vous que le gouvernement soit... ?

En %	Dans une démarche de compromis avec les partis politiques d'opposition, quitte à modifier son projet initial	Dans une volonté d'appliquer son programme sans rechercher de compromis avec les partis politiques d'opposition	Sans opinion
Ensemble	75	23	2
SEXE DU REpondANT			
Homme	76	22	2
Femme	75	24	1
AGE DU REpondANT			
18-24 ans (*)	67	31	2
25-34 ans	59	38	3
35-49 ans	74	25	1
50-64 ans	78	19	3
65 ans et plus	87	13	0
PROFESSION DU REpondANT			
Actifs	73	25	2
Artisan, commerçant (*)	64	32	4
CSP+	75	24	1
Cadre, profession intellectuelle sup.	75	24	1
Profession intermédiaire	74	24	2
CSP-	72	26	2
Employé	72	26	2
Ouvrier	73	25	2
Inactifs	79	19	2
Retraité	84	14	2
Autre inactif	67	31	2
CATEGORIE D'AGGLOMERATION			
Communes rurales	77	23	0
Communes urbaines de province	76	22	2
De 2.000 à moins de 20.000 hab.	74	23	3
De 20.000 à moins de 100.000 hab.	73	26	1
100.000 hab. et plus	79	20	1
Agglomération parisienne	71	25	4
REGION DE RESIDENCE (UDAS)			
Région parisienne	72	24	4
Province	76	23	1
Nord-est	76	23	1
Nord-ouest	76	21	3
Sud-ouest	76	24	0
Sud-est	77	22	1

* Résultats à interpréter avec prudence compte-tenu des effectifs de répondants

Détail des résultats

Selon la préférence partisane et le vote à la présidentielle

Souhaitez-vous que le gouvernement soit... ?

	Dans une démarche de compromis avec les partis politiques d'opposition, quitte à modifier son projet initial	Dans une volonté d'appliquer son programme sans rechercher de compromis avec les partis politiques d'opposition	Sans opinion
Ensemble	75	23	2
PREFERENCE PARTISANE			
TOTAL GAUCHE	78	21	1
La France Insoumise	70	30	0
Europe Ecologie-Les Verts / Génération.s	81	18	1
Le Parti socialiste	84	15	1
TOTAL LREM ET ALLIÉS	78	21	1
La République en Marche !	75	23	2
TOTAL DROITE	82	18	0
Les Républicains	83	17	0
TOTAL RN/RI	77	22	1
Le Rassemblement National	77	23	0
Reconquête! (*)	73	19	8
Sans préférence partisane	72	25	3
VOTE PRESIDENTIELLE 2022 (1ER TOUR)			
Jean-Luc MELENCHON	78	21	1
Yannick JADOT (*)	78	19	3
Emmanuel MACRON	76	23	1
Valérie PECRESSE (*)	83	16	1
Marine LE PEN	80	20	0
Éric ZEMMOUR (*)	78	17	5
Abstention, vote blanc ou nul	76	22	2
VOTE PRESIDENTIELLE 2022 (2ND TOUR)			
Emmanuel MACRON	77	23	0
Marine LE PEN	80	18	2
Abstention, vote blanc ou nul	78	20	2
VOTE LEGISLATIVES 2022 (1ER TOUR)			
NUPES (FI, EELV, PS, PCF)	84	15	1
Ensemble ! (Renaissance, MoDem, Horizons)	77	23	0
Les Républicains – UDI	83	16	1
Rassemblement National	83	17	0
Abstention, vote blanc ou nul	74	24	2

* Résultats à interpréter avec prudence compte-tenu des effectifs de répondants

Détail des résultats

Par catégories sociodémographiques et professionnelles

Et concernant les partis politiques d'oppositions, souhaitez-vous qu'ils soient ... ?

En %	Dans une démarche constructive, afin de chercher des compromis avec le gouvernement	Dans une démarche d'opposition avant tout, sans chercher de compromis avec le gouvernement	Sans opinion
Ensemble	75	23	2
SEXE DU REpondant			
Homme	73	24	3
Femme	76	22	2
AGE DU REpondant			
18-24 ans (*)	73	25	2
25-34 ans	59	38	3
35-49 ans	76	22	2
50-64 ans	75	22	3
65 ans et plus	83	16	1
PROFESSION DU REpondant			
Actifs	73	25	2
Artisan, commerçant (*)	77	23	0
CSP+	78	20	2
Cadre, profession intellectuelle sup.	80	20	0
Profession intermédiaire	77	20	3
CSP-	68	30	2
Employé	67	32	1
Ouvrier	69	28	3
Inactifs	77	20	3
Retraité	82	15	3
Autre Inactif	65	33	2
CATEGORIE D'AGGLOMERATION			
Communes rurales	72	27	1
Communes urbaines de province	77	22	1
De 2.000 à moins de 20.000 hab.	76	23	1
De 20.000 à moins de 100.000 hab.	80	19	1
100.000 hab. et plus	76	23	1
Agglomération parisienne	69	24	7
REGION DE RESIDENCE (UDAS)			
Région parisienne	70	23	7
Province	76	23	1
Nord-est	77	21	2
Nord-ouest	81	18	1
Sud-ouest	71	29	0
Sud-est	71	28	1

* Résultats à interpréter avec prudence compte-tenu des effectifs de répondants

Détail des résultats

Selon la préférence partisane et le vote à la présidentielle

Et concernant les partis politiques d'oppositions, souhaitez-vous qu'ils soient ... ?

En %	Dans une démarche constructive, afin de chercher des compromis avec le gouvernement	Dans une démarche d'opposition avant tout, sans chercher de compromis avec le gouvernement	Sans opinion
Ensemble	75	23	2
PREFERENCE PARTISANE			
TOTAL GAUCHE	74	25	1
La France Insoumise	62	36	2
Europe Ecologie-Les Verts / Génération.s	80	20	0
Le Parti socialiste	84	14	2
TOTAL LREM ET ALLIÉS	87	11	2
La République en Marche !	87	13	0
TOTAL DROITE	92	8	0
Les Républicains	94	6	0
TOTAL RN/RI	68	32	0
Le Rassemblement National	69	31	0
Reconquête! (*)	72	28	0
Sans préférence partisane	72	24	4
VOTE PRESIDENTIELLE 2022 (1ER TOUR)			
Jean-Luc MELENCHON	69	30	1
Yannick JADOT (*)	91	9	0
Emmanuel MACRON	88	11	1
Valérie PECRESSE (*)	88	11	1
Marine LE PEN	67	32	1
Éric ZEMMOUR (*)	73	27	0
Abstention, vote blanc ou nul	73	24	3
VOTE PRESIDENTIELLE 2022 (2ND TOUR)			
Emmanuel MACRON	85	14	1
Marine LE PEN	69	30	1
Abstention, vote blanc ou nul	71	26	3
VOTE LEGISLATIVES 2022 (1ER TOUR)			
NUPES (FI, EELV, PS, PCF)	71	28	1
Ensemble ! (Renaissance, MoDem, Horizons)	90	9	1
Les Républicains – UDI	93	6	1
Rassemblement National	68	32	0
Abstention, vote blanc ou nul	72	25	3

* Résultats à interpréter avec prudence compte-tenu des effectifs de répondants

Détail des résultats

Par catégories sociodémographiques et professionnelles

Selon vous, qui incarne le mieux l'opposition à Emmanuel Macron ?

En %	Marine Le Pen et le « Rassemblement National »	Jean-Luc Mélenchon et l'union de la gauche « NUPES » (FI, PS, EELV, PCF)	Les dirigeants du parti « Les Républicains »	Aucun d'entre eux	Sans opinion
Ensemble	33	29	5	33	0
SEXE DU REpondANT					
Homme	33	30	6	31	0
Femme	33	29	4	34	0
AGE DU REpondANT					
18-24 ans (*)	30	41	4	25	0
25-34 ans	35	31	4	30	0
35-49 ans	34	28	4	34	0
50-64 ans	33	31	2	34	0
65 ans et plus	33	23	8	36	0
PROFESSION DU REpondANT					
Actifs	32	31	4	33	0
Artisan, commerçant (*)	35	35	9	21	0
CSP+	26	35	5	34	0
Cadre, profession intellectuelle sup.	24	37	6	33	0
Profession intermédiaire	28	33	5	34	0
CSP-	37	28	1	34	0
Employé	33	29	1	37	0
Ouvrier	42	27	2	29	0
Inactifs	34	27	6	33	0
Retraité	32	24	7	37	0
Autre inactif	40	34	2	24	0
CATEGORIE D'AGGLOMERATION					
Communes rurales	37	29	5	28	1
Communes urbaines de province	35	27	4	34	0
De 2.000 à moins de 20.000 hab.	37	27	5	31	0
De 20.000 à moins de 100.000 hab.	35	21	3	41	0
100.000 hab. et plus	33	30	5	32	0
Agglomération parisienne	22	39	4	35	0
REGION DE RESIDENCE (UDAS)					
Région parisienne	23	37	4	36	0
Province	35	28	5	32	0
Nord-est	39	25	4	32	0
Nord-ouest	34	29	7	29	1
Sud-ouest	37	26	2	35	0
Sud-est	32	30	4	34	0

* Résultats à interpréter avec prudence compte-tenu des effectifs de répondants

Détail des résultats

Selon la préférence partisane et le vote à la présidentielle

Selon vous, qui incarne le mieux l'opposition à Emmanuel Macron ?

En %	Marine Le Pen et le « Rassemblement National »	Jean-Luc Mélenchon et l'union de la gauche « NUPES » (FI, PS, EELV, PCF)	Les dirigeants du parti « Les Républicains »	Aucun d'entre eux	Sans opinion
Ensemble	33	29	5	33	0
PREFERENCE PARTISANE					
TOTAL GAUCHE	10	69	3	18	0
La France Insoumise	3	90	0	7	0
Europe Ecologie-Les Verts / Génération.s	13	69	4	14	0
Le Parti socialiste	15	48	6	30	1
TOTAL LREM ET ALLIÉS	17	29	10	44	0
La République en Marche !	19	28	6	47	0
TOTAL DROITE	32	22	24	22	0
Les Républicains	32	22	22	24	0
TOTAL RN/R!	84	4	2	10	0
Le Rassemblement National	91	5	0	4	0
Reconquête! (*)	71	0	8	21	0
Sans préférence partisane	28	22	1	49	0
VOTE PRESIDENTIELLE 2022 (1ER TOUR)					
Jean-Luc MELENCHON	9	78	1	12	0
Yannick JADOT (*)	8	68	0	24	0
Emmanuel MACRON	18	28	12	42	0
Valérie PECRESSE (*)	36	22	25	17	0
Marine LE PEN	80	9	1	9	1
Éric ZEMMOUR (*)	62	9	6	23	0
Abstention, vote blanc ou nul	29	18	1	52	0
VOTE PRESIDENTIELLE 2022 (2ND TOUR)					
Emmanuel MACRON	14	39	9	38	0
Marine LE PEN	73	12	2	13	0
Abstention, vote blanc ou nul	22	36	3	39	0

* Résultats à interpréter avec prudence compte-tenu des effectifs de répondants

—
14 place Marie-Jeanne Bassot
92300 Levallois / Fr
Tél. +33 (0)1 57 64 01 60
@elabe_fr
www.elabe.fr

—
ELABE

