



#Opinion en direct

Les Français, la situation politique
post-législatives et le pouvoir d'achat

—
Sondage ELABE pour BFMTV
29 juin 2022

—
ELABE



Fiche technique

Etude ELABE réalisée pour BFMTV

Interrogation

- Echantillon de **1 000** personnes représentatif des résidents de France métropolitaine âgés de 18 ans et plus.

Constitution de l'échantillon

- La représentativité de l'échantillon a été assurée selon la **méthode des quotas** appliquée aux variables suivantes : sexe, âge et profession de l'interviewé après stratification par région et catégorie d'agglomération.

Mode de recueil et dates de terrain

- Interrogation par Internet du **28 au 29 juin 2022**.



Note sur les marges d'erreur

Pour un échantillon de 1 000 personnes, les marges d'erreur sont les suivantes avec un niveau de confiance de 95% :

Pour un pourcentage de :	La marge d'erreur est de :	Le résultat réel se situe dans une fourchette entre :
5	+/- 1,4	3.6 et 6.4
10	+/- 1,9	8.1 et 11.9
15	+/- 2,2	12.8 et 17.2
20	+/- 2,5	17.5 et 22.5
25	+/- 2,7	22.3 et 27.7
30	+/- 2,8	27.2 et 32.8
35	+/- 3	32 et 38
40	+/- 3	37 et 43
45	+/- 3,1	41.9 et 48.1
50	+/- 3,1	46.9 et 53.1
55	+/- 3,1	51.9 et 58.1
60	+/- 3	57 et 63
65	+/- 3	62 et 68
70	+/- 2,8	67.2 et 72.8
75	+/- 2,7	72.3 et 77.7
80	+/- 2,5	77.5 et 82.5
85	+/- 2,2	82.8 et 87.2
90	+/- 1,9	88.1 et 91.9
95	+/- 1,4	93.6 et 96.4

Exemple de lecture :

Pour un résultat observé de **25%**, il y a 95% de chances pour que le résultat réel soit compris entre **22,3%** et **27,7%**.



Principaux enseignements

> Une majorité de Français fait le pari que l'exécutif et dans une moindre mesure les oppositions chercheront vraiment des compromis et des accords dans les prochains mois...

Concernant le comportement de l'exécutif et des oppositions dans les prochains mois :

- 63% des Français font le pronostic qu'Emmanuel Macron et le gouvernement chercheront vraiment des compromis et des accords avec des partis d'opposition (dont 50% qui jugent cela *probable* et 13% *certain*).
- 52% s'attendent à ce que les oppositions soient vraiment « constructives » en approuvant certaines des lois proposées par le gouvernement avec lesquelles ils seraient en accord ou qu'ils auraient réussi à faire modifier (dont 45% *probablement* et 7% *certainement*)

La quasi-totalité des électeurs d'Ensemble (96%) pensent qu'Emmanuel Macron et le gouvernement chercheront vraiment des compromis et accords avec l'opposition. Les électeurs des principales forces d'opposition (au 1^{er} tour des Législatives) partagent majoritairement cette opinion : 73% des électeurs LR/UDI, 65% RN, 59% NUPES et 54% abstentionnistes

Les électors des principaux partis d'opposition font majoritairement le pronostic d'une opposition « constructive » dans les prochains mois - électeurs RN (63%), NUPES (62%) et LR/UDI (56%) - mais les électeurs Ensemble (51% *oui*, 49% *non*) et les abstentionnistes (48% *oui*, 51% *non*) sont beaucoup. En termes d'âge, 72% des 50 ans et plus pensent que l'exécutif cherchera vraiment des compromis (contre 51%-58% dans les autres tranches d'âge) et 59% que les oppositions seront vraiment « constructives » (contre 44%-47%).

> ... et que le gouvernement obtiendra des majorités à l'Assemblée sur certains textes et sur le vote du budget

54% des Français pensent que le gouvernement parviendra à obtenir des majorités à l'Assemblée sur certains textes et sur le vote du budget, 45% pense que cela est *probable* et 9% *certain*. A l'inverse, 46% des Français pensent que le gouvernement n'y parviendra pas, dont 36% *probablement pas* et 10% *certainement pas*.

Les électeurs des candidats Ensemble au 1^{er} tour des Législatives sont les plus optimistes, 77% pensent que le gouvernement parviendra à trouver des majorités pour faire voter certains textes et le budget, devant les électeurs LR/UDI (69%) et NUPES (58%). A l'inverse, une majorité des électeurs RN (56%) pense que le gouvernement n'aura pas de majorités. Les abstentionnistes sont quant à eux très partagés (51% *non*, 49% *oui*).

En termes d'âge les 65 ans et plus (63%) et les 18-24 ans (61%) sont plus optimistes que les tranches d'âge intermédiaires (25-64 ans, 47%-49%).

Principaux enseignements

> 7 Français sur 10 souhaitent que la Première ministre Elisabeth Borne engage la responsabilité du gouvernement en se soumettant à un « vote de confiance » après son discours de politique générale

71% des Français souhaitent que la Première ministre Elisabeth Borne se soumette à un « vote de confiance » après son discours de politique générale prévu le 5 juillet, contre 29% qui ne le souhaitent pas.

Les électeurs des partis d'opposition souhaitent que la Première ministre engage la responsabilité du gouvernement : électeurs NUPES (87%), RN (81%) et LR/UDI (77%). Une courte majorité des électeurs d'Ensemble partage cette opinion (53% *oui*, 46% *non*).

Le « vote de confiance » est souhaitée par une majorité de Français au sein de toutes les catégories de population.

Question précédée du texte suivant présenté à toutes les personnes interrogées : Sous la 5ème République, il est d'usage que chaque nouveau Premier ministre prononce un discours devant les députés où il expose les grandes orientations de son programme de gouvernement, les principales réformes et mesures qu'il veut mettre en place. Il s'agit de la « déclaration de politique générale ». Il s'agit d'une tradition, et non d'une obligation constitutionnelle. La Première ministre Elisabeth Borne prononcera ce discours la semaine prochaine le 5 juillet. Généralement, cette déclaration est suivie d'un « vote de confiance », afin d'obtenir le soutien et l'approbation d'une majorité de députés. Lors de ce vote, le gouvernement « engage sa responsabilité », c'est-à-dire que si une majorité de députés désapprouvent la déclaration de politique générale, le Premier ministre et les membres du gouvernement doivent remettre leur démission au Président de la République. A l'inverse, si les députés l'approuvent, le projet politique du Premier ministre est considéré comme approuvé. Tout comme la déclaration de politique générale, le « vote de confiance » n'est pas une obligation constitutionnelle mais une tradition.

Principaux enseignements

- **1 Français sur 2 souhaite que des personnalités issues d'EELV et d'LR entrent au gouvernement, plus de 4 sur 10 issues du PS et du RN, et 3 sur 10 de FI et du PCF**
Les électeurs d'Ensemble privilégient des personnalités LR à celles issues de la gauche

50% des Français souhaitent que des personnalités issues d'Europe Ecologie Les Verts (EELV) entrent au gouvernement, 47% issues des Républicains (LR), 44% du Parti Socialiste (PS), 41% du Rassemblement National (RN), 33% de la France Insoumise (FI) et 30% du Parti communiste français (PCF).

De manière générale, chacun des principaux électorat souhaite que son camp politique entre au gouvernement : électeurs RN (91% souhaitent que des personnalités issues du RN entrent au gouvernement), électeurs LR/UDI (79%) et électeurs NUPES (71% des personnalités issues d'EELV, 67% PS, 67% FI et 60% PCF).

Les électeurs d'Ensemble sont un plus nombreux à souhaiter que des personnalités LR entrent au gouvernement (75%) que des personnalités issues d'EELV (55%) et du PS (50%).



Principaux enseignements

➤ Pour les Français, l'exécutif et les oppositions doivent en priorité s'entendre sur le pouvoir d'achat

Les Français considèrent qu'Emmanuel Macron, le gouvernement et les oppositions doivent en priorité chercher des positions communes et trouver des compromis sur *le pouvoir d'achat* (cité par 78% des Français, 3 réponses possibles parmi 8 items), devant *la santé* (55%). Derrière ce duo, les Français citent *les retraites* (40%), *l'environnement/l'écologie* (33%), *la sécurité* (33%), *l'éducation* (25%) et *l'immigration* (23%).

Seuls 2% des Français considèrent que *l'exécutif et les oppositions ne doivent pas faire de compromis sur aucun de ces sujets*.

Près de 8 électeurs sur 10 d'Ensemble mais aussi des principaux partis d'opposition (76%-83%) souhaitent que l'exécutif et les oppositions cherchent des positions communes et trouvent des compromis en priorité sur *le pouvoir d'achat*.

La santé est le 2^{ème} sujet prioritaire au sein de tous les électorats (48%-62%), particulièrement évoqué par les électeurs NUPES (62%), devant *les retraites* (40%-51%).

Quelques différences sont ensuite à noter :

- *L'environnement/l'écologie* (51%) et *l'éducation* (37%) sont particulièrement cités par les électeurs NUPES
- *La sécurité* est citée par près de 4 électeurs sur 10 d'Ensemble/LR/RN (36%-40%)
- *L'immigration* est particulièrement évoquée par les électeurs RN (38%) et LR/UDI (32%)

Aucun électorat ne souhaite qu'Emmanuel Macron, le gouvernement et les oppositions ne cherchent pas positions communes et des compromis sur ces enjeux (moins de 3%).

Principaux enseignements

➤ Pouvoir d'achat : les mesures proposées ces dernières semaines par le gouvernement et les oppositions sont largement soutenues par l'opinion, notamment celles en faveur des retraites et de l'énergie (1/2)

16 mesures en faveur du pouvoir d'achat proposées ces dernières semaines par le gouvernement et différents partis d'opposition ont été soumises au jugement des sondés. L'augmentation des pensions de retraite et des aides sur l'énergie sont plébiscitées par l'opinion publique :

- 92% des Français *favorables* (dont 56% *très favorables*) à l'augmentation de 4% des pensions de retraite
- 91% (dont 52%) à la hausse des pensions de retraite au niveau du SMIC (pour une carrière complète) et au niveau du seuil de pauvreté (pour le minimum vieillesse)
- 90% des Français *favorables* (dont 60% *très favorables*) à la baisse de la TVA de 20% à 5,5% sur les produits énergétiques (carburants, fioul, gaz et électricité) en tant que biens de première nécessité
- 87% (dont 56%) au blocage du prix des produits de première nécessité (alimentation, hygiène, énergie, carburant)
- 86% (dont 53%) au prolongation de la ristourne de 18 centimes par litre à la pompe

Les 2 mesures qui visent à augmenter les pensions de retraite sont largement soutenues par les retraités (96%-95% *favorables*, dont 69%-59% *très favorables*) et par les 50-64 ans (95%-93%, dont 61%-60%).

Les 3 mesures sur l'énergie sont particulièrement soutenues par les habitants des communes rurales (90%-94% *favorables*, dont 60%-69% *très favorables*)

Plus de 7 Français sur 10 sont *favorables* à une série de mesures à destination des actifs et des locataires :

- 85% des Français sont *favorables* à la possibilité pour les entreprises d'augmenter les salaires de 10 % (jusqu'à 3 smic) en exonérant cette augmentation de cotisations patronales, une mesure particulièrement approuvée par les électeurs RN (94%)
- 84% à la défiscalisation intégrale des heures supplémentaires, une mesure particulièrement soutenue par les électeurs LR/UDI (93%)
- 79% à la hausse du plafond de la prime exceptionnelle défiscalisée et désocialisée (jusqu'à 3000€ pour les salariés, 6 000€ dans les entreprises ayant mis en place un dispositif d'intéressement ou de participation), cette mesure bénéficie d'un soutien accru auprès des électeurs d'Ensemble (85%)
- 78% au plafonnement de l'augmentation des loyers de 3,5% pendant un an
- 75% à l'augmentation du point d'indice (qui sert de base au calcul de la rémunération) de 3,5% pour les fonctionnaires, les électeurs NUPES (84%) y sont particulièrement *favorables*
- 71% à l'instauration du SMIC à 1500€ net par mois, les électeurs NUPES y sont également particulièrement *favorables* (88%, dont 54% *très favorables*)
- 71% à l'augmentation de 3,5% des APL (aide personnalisée au logement)

Les 2 mesures sur le logement sont particulièrement approuvées par les locataires (78%-76% *favorables*) et les électeurs NUPES (89%-89%).

Principaux enseignements

> **Pouvoir d'achat : les mesures proposées ces dernières semaines par le gouvernement et les oppositions sont largement soutenues par l'opinion, notamment celles en faveur des retraites et de l'énergie (2/2)**

Plus de 3 Français sur 4 (78%) sont favorables à la suppression de la redevance audiovisuelle (dont 50% très favorables). Les électeurs LR (90%) et RN (84%) y sont particulièrement favorables, les électeurs NUPES un peu moins (67%).

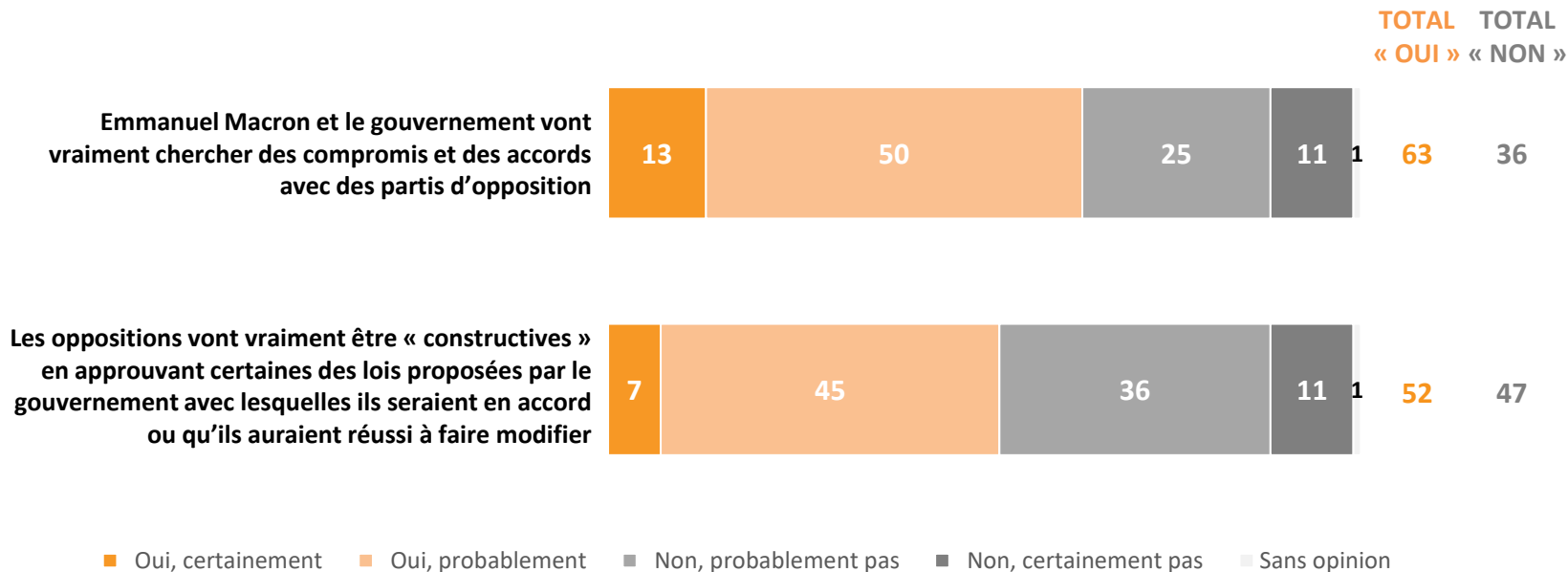
En comparaison, les Français se montrent moins favorables à l'augmentation de certaines prestations sociales :

- 57% des Français sont favorables l'augmentation de 4% des prestations sociales (RSA, prime d'activité, allocations familiales, etc.)
 - 55% à l'instauration d'un chèque alimentaire de 100€ (+ 50€ par enfant à charge) pour les allocataires du RSA, de l'AAH, du minimum vieillesse et des APL (9 millions de foyers concernés)
 - 54% à l'instauration d'une allocation d'autonomie pour les jeunes fixée au-dessus du seuil de pauvreté (1063€ pour une personne seule)
- Ces 3 mesures sont particulièrement soutenues par les électeurs NUPES (83%-65%-75% favorables) tandis que les électeurs LR/UDI (52%-52%-44% favorables) et RN (49%-47%-52% favorables) sont beaucoup plus partagés.

Une majorité de Français fait le pari que l'exécutif et dans une moindre mesure les oppositions chercheront vraiment des compromis et des accords dans les prochains mois...

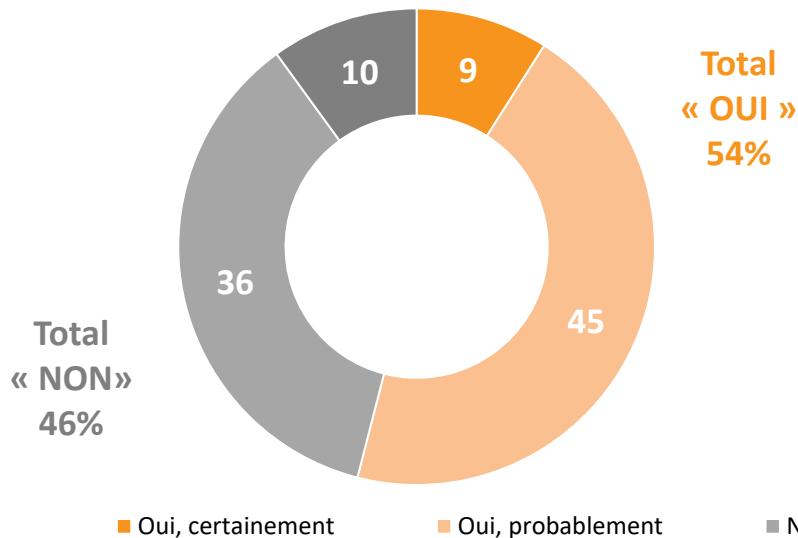
Question : Avez-vous le sentiment que dans les prochains mois... ?

En % - Ensemble des Français

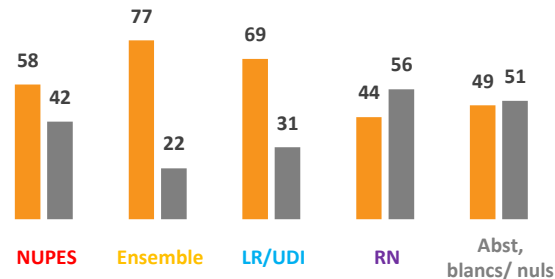


... et que le gouvernement obtiendra des majorités à l'Assemblée sur certains textes et sur le vote du budget

Question : Mise à niveau*. Pensez-vous que le gouvernement va réussir à obtenir des majorités à l'Assemblée sur certains textes et sur le vote du budget ? - En % - Ensemble des Français



Obtention de la majorité à l'Assemblée sur certains textes dont vote du budget selon le vote au 1^{er} tour des élections législatives 2022

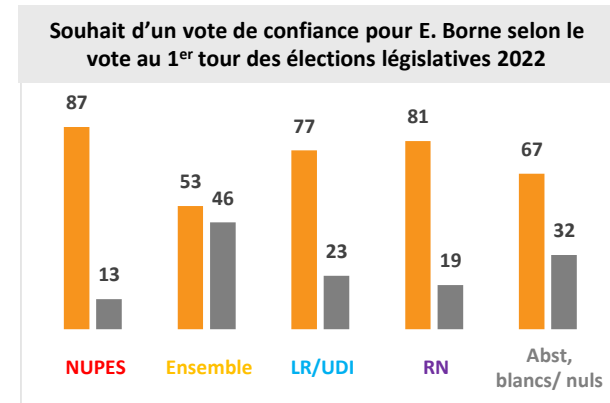
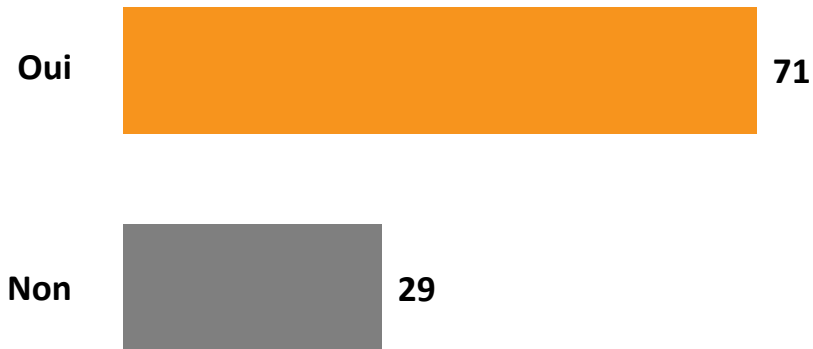


(*) A l'issue des élections législatives, Emmanuel Macron et la coalition de partis « Ensemble ! » qui le soutiennent ont perdu la majorité absolue à l'Assemblée Nationale (plus de la moitié des députés, soit au moins 289 députés). La composition politique des principales forces politiques l'Assemblée Nationale au lendemain des élections législatives est la suivante :

- « Ensemble ! » (LREM, MoDem, Horizons, etc.) : environ 245 députés
- L'alliance de gauche « NUPES » (FI, PS, EELV, PCF) : environ 145 députés
- Le Rassemblement National : 89 députés
- Les Républicains et l'UDI : environ 65 députés

7 Français sur 10 souhaitent que la Première ministre Elisabeth Borne engage la responsabilité du gouvernement en se soumettant à un « vote de confiance » après son discours de politique générale

Question : Mise à niveau*. Souhaitez-vous que la Première ministre Elisabeth Borne se soumette à un « vote de confiance » après son discours de politique générale prévu le 5 juillet ? - En % - Ensemble des Français



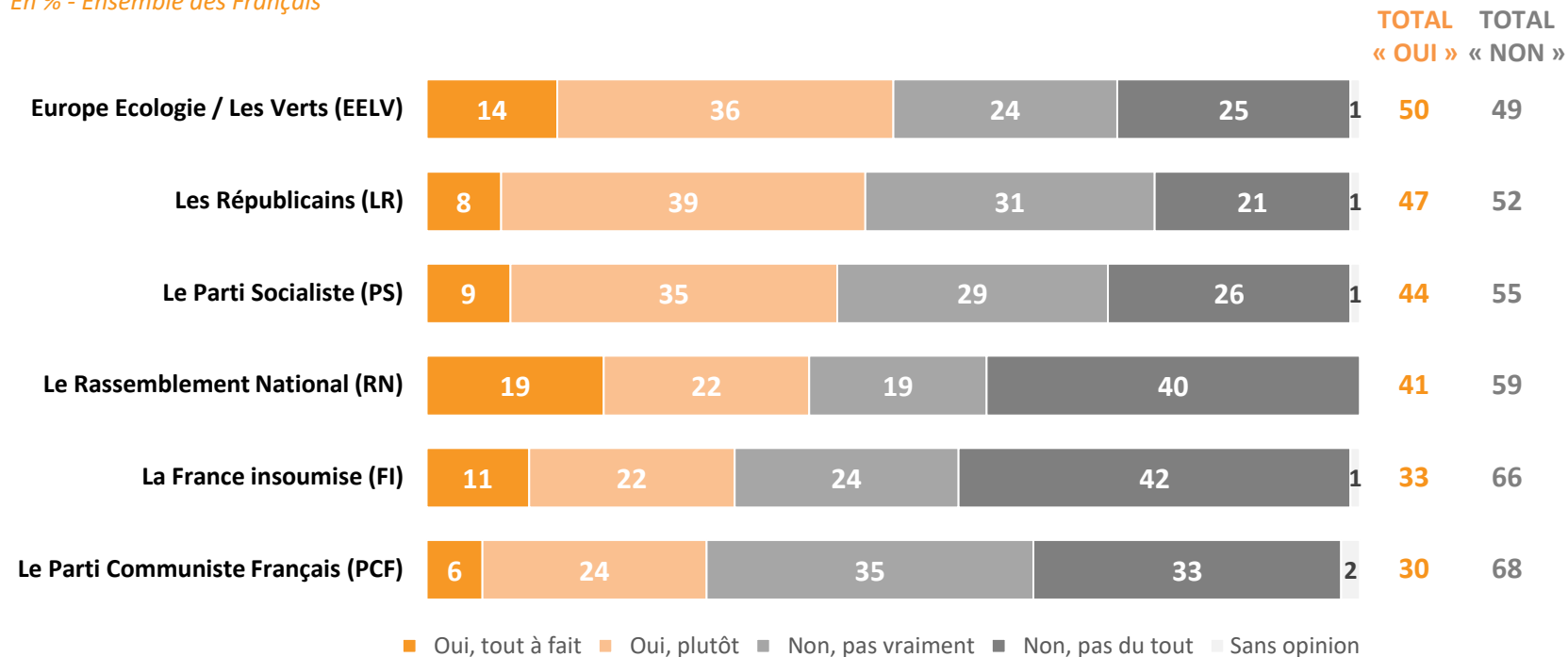
(*) Sous la 5^{ème} République, il est d'usage que chaque nouveau Premier ministre prononce un discours devant les députés où il expose les grandes orientations de son programme de gouvernement, les principales réformes et mesures qu'il veut mettre en place. Il s'agit de la « déclaration de politique générale ». Il s'agit d'une tradition, et non d'une obligation constitutionnelle. La Première ministre Elisabeth Borne prononcera ce discours la semaine prochaine le 5 juillet.

Généralement, cette déclaration est suivie d'un « vote de confiance », afin d'obtenir le soutien et l'approbation d'une majorité de députés. Lors de ce vote, le gouvernement « engage sa responsabilité », c'est-à-dire que si une majorité de députés désapprouvent la déclaration de politique générale, le Premier ministre et les membres du gouvernement doivent remettre leur démission au Président de la République. A l'inverse, si les députés l'approuvent, le projet politique du Premier ministre est considéré comme approuvé. Tout comme la déclaration de politique générale, le « vote de confiance » n'est pas une obligation constitutionnelle mais une tradition.

1 Français sur 2 souhaite que des personnalités issues d'EELV et d'LR entrent au gouvernement, plus de 4 sur 10 issues du PS et du RN, et 3 sur 10 de FI et du PCF

Question : Vous personnellement, souhaitez-vous que des personnalités issues de chacun des partis suivants entrent au gouvernement ?

En % - Ensemble des Français



Chacun des principaux électorat souhaite que son camp politique entre au gouvernement

Les électeurs d'Ensemble privilégient les personnalités LR à celles issues de la gauche

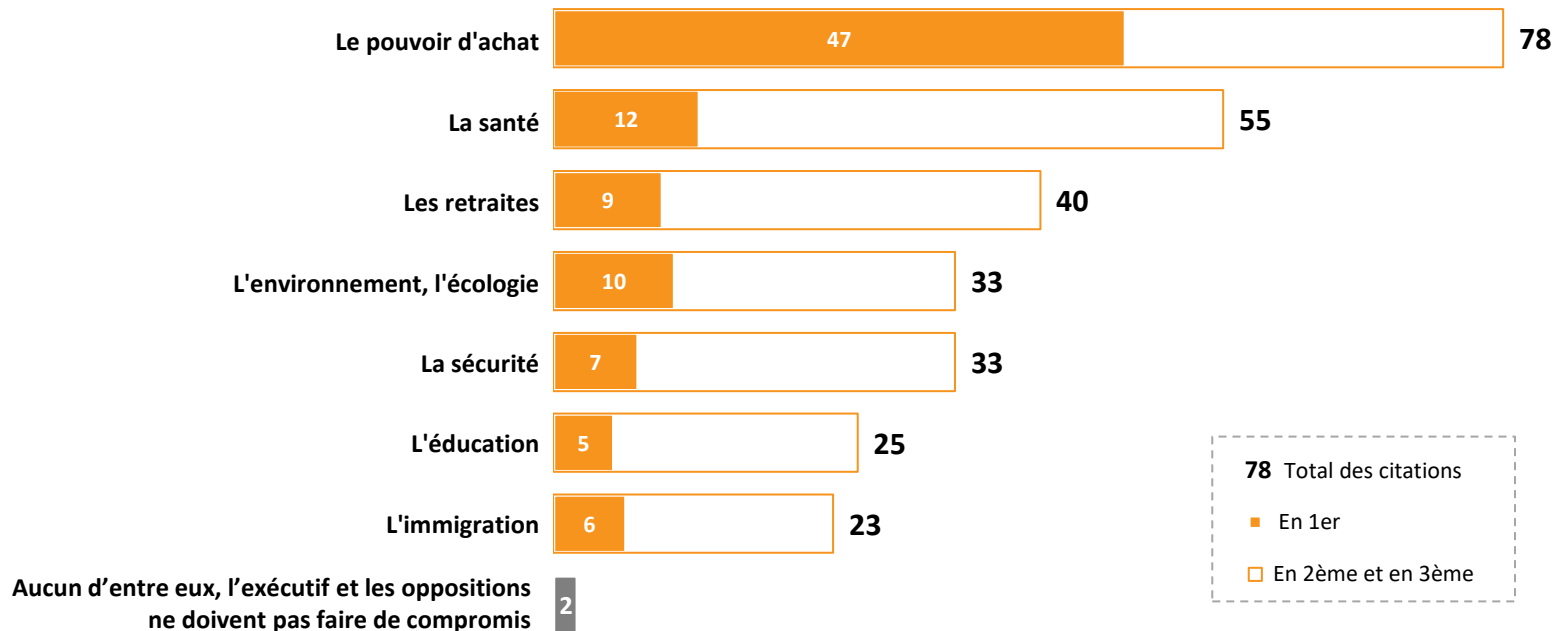
En %

	Le Parti Communiste Français (PCF)	La France insoumise (FI)	Le Parti Socialiste (PS)	Europe Ecologie / Les Verts (EELV)	Les Républicains (LR)	Le Rassemblement National (RN)
NUPEs (FI, EELV, PS, PCF, etc.)	59	67	67	71	24	16
Ensemble ! (Renaissance ex-LREM, MoDem, Horizons, etc.)	25	5	50	55	75	14
Les Républicains UDI	19	24	35	41	79	41
Le Rassemblement National	18	31	26	34	45	91
Abstentionnistes, votes blancs et nuls	26	33	41	49	44	41

Pour les Français, l'exécutif et les oppositions doivent en priorité s'entendre sur le pouvoir d'achat

Question : Sur quel(s) sujet(s) Emmanuel Macron, le gouvernement et les oppositions doivent-ils en priorité chercher des positions communes et trouver des compromis ? En 1er ? En 2ème ? En 3ème ? - Total supérieur à 100, jusqu'à 3 réponses possibles

En % - Ensemble des Français



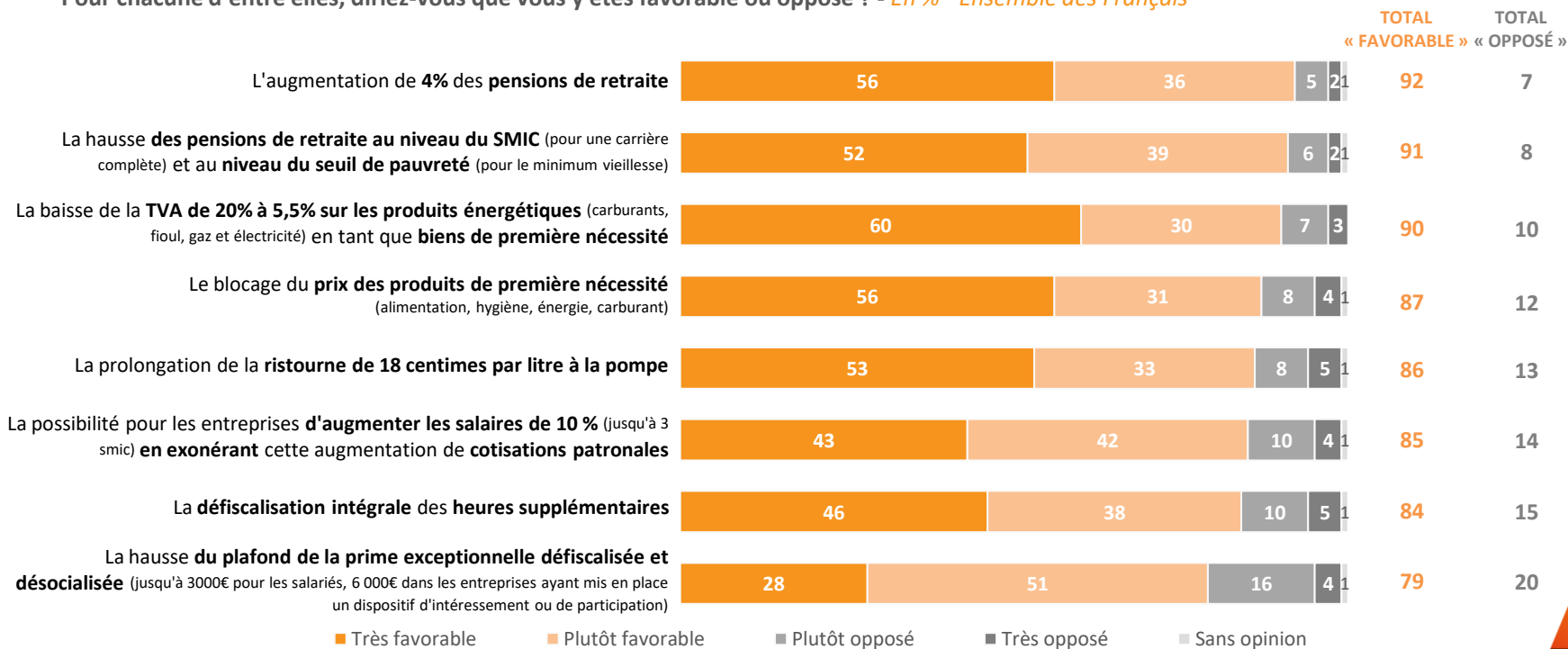
Les sujets prioritaires selon le vote au 1^{er} tour des législatives 2022

En %

	Le pouvoir d'achat	La santé	Les retraites	L'environnement, l'écologie	La sécurité	L'éducation	L'immigration	Aucun d'entre eux
NUPES (FI, EELV, PS, PCF, etc.)	79	62	42	51	11	37	7	2
Ensemble ! (Renaissance ex- LREM, MoDem, Horizons, etc.)	80	56	43	36	37	26	18	0
Les Républicains UDI	76	54	40	24	40	31	32	0
Le Rassemblement National	83	48	51	14	36	16	38	2
Abstentionnistes, votes blancs et nuls	80	55	36	37	35	21	23	3

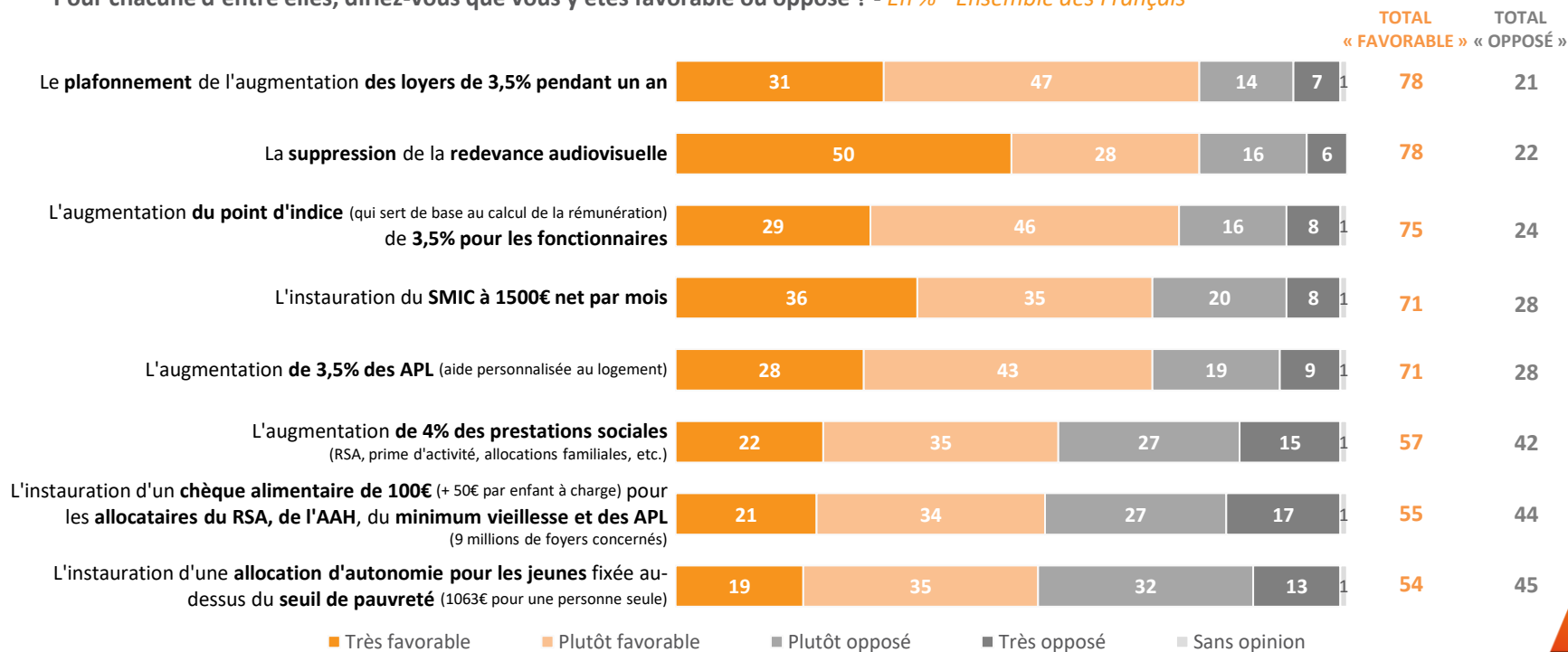
Pouvoir d'achat : les mesures proposées ces dernières semaines par le gouvernement et les oppositions sont largement soutenues par l'opinion, notamment celles en faveur des retraites et de l'énergie (1/2)

Question : Ces dernières semaines, le gouvernement et les différents partis d'opposition ont proposé des mesures pour le pouvoir d'achat. Pour chacune d'entre elles, diriez-vous que vous y êtes favorable ou opposé ? - En % - Ensemble des Français



Pouvoir d'achat : les mesures proposées ces dernières semaines par le gouvernement et les oppositions sont largement soutenues par l'opinion, notamment celles en faveur des retraites et de l'énergie (2/2)

Question : Ces dernières semaines, le gouvernement et les différents partis d'opposition ont proposé des mesures pour le pouvoir d'achat. Pour chacune d'entre elles, diriez-vous que vous y êtes favorable ou opposé ? - En % - Ensemble des Français



Détail des résultats

Par catégories sociodémographiques et professionnelles

Avez-vous le sentiment que dans les prochains mois... ?

En % - TOTAL OUI	Emmanuel Macron et le gouvernement vont vraiment chercher des compromis et des accords avec des partis d'opposition	Les oppositions vont vraiment être « constructives » en approuvant certaines des lois proposées par le gouvernement avec lesquelles ils seraient en accord ou qu'ils auraient réussi à faire modifier
Ensemble	63	52
SEXE DU REpondANT		
Homme	67	49
Femme	60	55
AGE DU REpondANT		
18-24 ans (*)	58	47
25-34 ans	51	47
35-49 ans	56	44
50-64 ans	69	57
65 ans et plus	75	61
PROFESSION DU REpondANT		
Actifs	58	49
Artisan, commerçant (*)	58	43
CSP+	62	49
Cadre, profession intellectuelle sup.	63	44
Profession intermédiaire	61	53
CSP-	56	49
Employé	53	51
Ouvrier	60	46
Inactifs	69	58
Retraité	75	61
Autre inactif	57	51
CATEGORIE D'AGGLOMERATION		
Communes rurales	62	53
Communes urbaines de province	63	53
De 2.000 à moins de 20.000 hab.	56	53
De 20.000 à moins de 100.000 hab.	66	56
100.000 hab. et plus	67	52
Agglomération parisienne	64	49
REGION DE RESIDENCE (UDAS)		
Région parisienne	62	49
Province	63	53
Nord-est	61	47
Nord-ouest	68	61
Sud-ouest	70	58
Sud-est	60	50

* Résultats à interpréter avec prudence compte-tenu des effectifs de répondants

Détail des résultats

Selon la préférence partisane et le vote à la présidentielle

Avez-vous le sentiment que dans les prochains mois... ?

En % - TOTAL OUI	Emmanuel Macron et le gouvernement vont vraiment chercher des compromis et des accords avec des partis d'opposition	Les oppositions vont vraiment être « constructives » en approuvant certaines des lois proposées par le gouvernement avec lesquelles ils seraient en accord ou qu'ils auraient réussi à faire modifier
Ensemble	63	52
PREFERENCE PARTISANE		
TOTAL GAUCHE	63	62
La France Insoumise	38	61
Europe Ecologie-Les Verts / Génération.s	68	56
Le Parti socialiste	89	65
TOTAL LREM ET ALLIÉS	91	55
La République en Marche !	92	54
TOTAL DROITE	78	55
Les Républicains	79	55
TOTAL RN/RI	59	53
Le Rassemblement National	58	54
Reconquête! (*)	61	47
Sans préférence partisane	56	47
VOTE PRESIDENTIELLE 2022 (1ER TOUR)		
Jean-Luc MELENCHON	54	64
Yannick JADOT (*)	74	57
Emmanuel MACRON	92	54
Valérie PECRESSE (*)	78	58
Marine LE PEN	58	59
Éric ZEMMOUR (*)	63	49
Abstention, vote blanc ou nul	52	45
VOTE PRESIDENTIELLE 2022 (2ND TOUR)		
Emmanuel MACRON	83	57
Marine LE PEN	57	57
Abstention, vote blanc ou nul	52	50
VOTE LEGISLATIVES 2022 (1ER TOUR)		
NUPES (FI, EELV, PS, PCF)	59	62
Ensemble ! (Renaissance ex-LREM, MoDem, Horizons, etc.)	96	51
Les Républicains – UDI	73	56
Rassemblement National	65	63
Abstention, vote blanc ou nul	54	48

* Résultats à interpréter avec prudence compte-tenu des effectifs de répondants

Détail des résultats

Par catégories sociodémographiques et professionnelles

Pensez-vous que le gouvernement va réussir à obtenir des majorités à l'Assemblée sur certains textes et sur le vote du budget ?

En %	Oui, certainement	Oui, probablement	Non, probablement pas	Non, certainement pas	Sans opinion	TOTAL « OUI »	TOTAL « NON »
Ensemble	9	45	36	10	0	54	46
SEXE DU REpondANT							
Homme	13	44	31	11	1	57	42
Femme	6	44	41	9	0	50	50
AGE DU REpondANT							
18-24 ans (*)	13	48	24	15	0	61	39
25-34 ans	10	39	43	8	0	49	51
35-49 ans	8	41	36	14	1	49	50
50-64 ans	12	35	42	10	1	47	52
65 ans et plus	5	58	31	6	0	63	37
PROFESSION DU REpondANT							
Actifs	9	42	38	10	1	51	48
Artisan, commerçant (*)	13	32	48	7	0	45	55
CSP+	10	47	34	9	0	57	43
Cadre, profession intellectuelle sup.	11	51	26	12	0	62	38
Profession intermédiaire	10	45	38	7	0	55	45
CSP-	8	38	41	12	1	46	53
Employé	7	42	39	12	0	49	51
Ouvrier	8	34	43	13	2	42	56
Inactifs	9	48	33	10	0	57	43
Retraité	6	55	33	6	0	61	39
Autre Inactif	15	35	33	17	0	50	50
CATEGORIE D'AGGLOMERATION							
Communes rurales	11	41	42	6	0	52	48
Communes urbaines de province	8	46	34	11	1	54	45
De 2.000 à moins de 20.000 hab.	9	43	30	18	0	52	48
De 20.000 à moins de 100.000 hab.	8	48	35	8	1	56	43
100.000 hab. et plus	7	47	36	9	1	54	45
Agglomération parisienne	12	43	33	11	1	55	44
REGION DE RESIDENCE (UDA5)							
Région parisienne	11	44	31	13	1	55	44
Province	9	45	37	9	0	54	46
Nord-est	8	41	41	9	1	49	50
Nord-ouest	9	50	33	8	0	59	41
Sud-ouest	9	39	47	5	0	48	52
Sud-est	9	45	33	12	1	54	45

* Résultats à interpréter avec prudence compte-tenu des effectifs de répondants

Détail des résultats

Selon la préférence partisane et le vote à la présidentielle

Pensez-vous que le gouvernement va réussir à obtenir des majorités à l'Assemblée sur certains textes et sur le vote du budget ?

En %	Oui, certainement	Oui, probablement	Non, probablement pas	Non, certainement pas	Sans opinion	TOTAL « OUI »	TOTAL « NON »
Ensemble	9	45	36	10	0	54	46
PREFERENCE PARTISANE							
TOTAL GAUCHE	11	48	35	5	1	59	40
La France Insoumise (*)	9	44	34	13	0	53	47
Europe Ecologie-Les Verts	7	47	41	2	3	54	43
Parti Socialiste / Génération.s / PRG	19	52	30	0	0	70	30
TOTAL EN MARCHÉ / MODEM	18	63	18	1	0	81	19
La République en Marche !	16	64	19	1	0	80	20
TOTAL DROITE	13	50	32	5	0	63	37
Les Républicains	13	48	33	6	0	61	39
TOTAL RN/R!	10	33	43	14	0	43	57
Le Rassemblement National	8	34	46	12	0	42	58
Reconquête!	20	29	27	24	0	49	51
Sans préférence partisane	4	42	39	14	1	46	53
VOTE PRESIDENTIELLE 2022 (1ER TOUR)							
Jean-Luc MELENCHON	8	43	42	7	0	51	49
Yannick JADOT (*)	2	67	30	0	0	70	30
Emmanuel MACRON	12	67	20	1	0	79	21
Valérie PECRESSE (*)	11	49	34	4	2	60	38
Marine LE PEN	4	35	47	14	0	39	61
Éric ZEMMOUR (*)	15	40	29	16	0	55	45
Abstention, vote blanc ou nul	11	36	39	13	1	47	52
VOTE PRESIDENTIELLE 2022 (2ND TOUR)							
Emmanuel MACRON	10	59	28	3	0	69	31
Marine LE PEN	9	34	43	14	0	43	57
Abstention, vote blanc ou nul	10	39	38	13	0	49	51

* Résultats à interpréter avec prudence compte-tenu des effectifs de répondants

Détail des résultats

Par catégories sociodémographiques et professionnelles

Souhaitez-vous que la Première ministre Elisabeth Borne se soumette à un « vote de confiance » après son discours de politique générale prévu le 5 juillet ?

En %	Oui	Non	Sans opinion
Ensemble	71	29	0
SEXE DU REpondANT			
Homme	73	26	1
Femme	69	31	0
AGE DU REpondANT			
18-24 ans (*)	71	27	2
25-34 ans	71	29	0
35-49 ans	73	26	1
50-64 ans	72	27	1
65 ans et plus	68	32	0
PROFESSION DU REpondANT			
Actifs	72	27	1
Artisan, commerçant (*)	70	30	0
CSP+	75	25	0
Cadre, profession intellectuelle sup.	69	30	1
Profession intermédiaire	78	22	0
CSP-	71	28	1
Employé	68	31	1
Ouvrier	74	24	2
Inactifs	69	31	0
Retraité	70	30	0
Autre inactif	65	34	1
CATEGORIE D'AGGLOMERATION			
Communes rurales	73	27	0
Communes urbaines de province	71	28	1
De 2.000 à moins de 20.000 hab.	67	33	0
De 20.000 à moins de 100.000 hab.	69	30	1
100.000 hab. et plus	74	25	1
Agglomération parisienne	67	32	1
REGION DE RESIDENCE (UDAS)			
Région parisienne	68	31	1
Province	71	28	1
Nord-est	71	28	1
Nord-ouest	71	29	0
Sud-ouest	73	27	0
Sud-est	72	28	0

* Résultats à interpréter avec prudence compte-tenu des effectifs de répondants

Détail des résultats

Selon la préférence partisane et le vote à la présidentielle

Souhaitez-vous que la Première ministre Elisabeth Borne se soumette à un « vote de confiance » après son discours de politique générale prévu le 5 juillet ?

En %	Oui	Non	Sans opinion
Ensemble	71	29	0
PRÉFÉRENCE PARTISANE			
TOTAL GAUCHE	82	17	1
La France Insoumise	85	14	1
Europe Ecologie-Les Verts / Génération.s	81	19	0
Le Parti socialiste	77	23	0
TOTAL LREM ET ALLIÉS	60	39	1
La République en Marche !	59	40	1
TOTAL DROITE	64	36	0
Les Républicains	62	38	0
TOTAL RN/R!	80	20	0
Le Rassemblement National	77	23	0
Reconquête! (*)	90	10	0
Sans préférence partisane	66	33	1
VOTE PRÉSIDENTIELLE 2022 (1ER TOUR)			
Jean-Luc MELENCHON	87	13	0
Yannick JADOT (*)	72	28	0
Emmanuel MACRON	59	40	1
Valérie PECRESSE (*)	63	37	0
Marine LE PEN	77	23	0
Éric ZEMMOUR (*)	79	21	0
Abstention, vote blanc ou nul	67	32	1
VOTE PRÉSIDENTIELLE 2022 (2ND TOUR)			
Emmanuel MACRON	65	34	1
Marine LE PEN	79	21	0
Abstention, vote blanc ou nul	73	27	0

* Résultats à interpréter avec prudence compte-tenu des effectifs de répondants

Détail des résultats

Par catégories sociodémographiques et professionnelles

Vous personnellement, souhaitez-vous que des personnalités issues de chacun des partis suivants entrent au gouvernement ?

En % - TOTAL OUI	Europe Ecologie / Les Verts (EELV)	Les Républicains (LR)	Le Parti Socialiste (PS)	Le Rassemblement National (RN)	La France insoumise (FI)	Le Parti Communiste Français (PCF)
Ensemble	50	47	44	41	33	30
SEXE DU REpondANT						
Homme	44	46	42	40	31	32
Femme	54	48	45	42	34	29
AGE DU REpondANT						
18-24 ans (*)	51	39	38	32	36	27
25-34 ans	54	41	32	46	34	27
35-49 ans	54	40	46	40	35	30
50-64 ans	49	46	43	48	37	36
65 ans et plus	41	60	50	34	23	29
PROFESSION DU REpondANT						
Actifs	52	42	41	42	33	29
Artisan, commerçant (*)	57	62	48	40	38	32
CSP+	53	46	41	39	30	29
Cadre, profession intellectuelle sup.	53	46	45	27	28	29
Profession intermédiaire	52	46	38	48	32	28
CSP-	50	36	39	45	35	30
Employé	55	35	42	43	33	27
Ouvrier	45	37	34	47	36	34
Inactifs	45	54	47	39	31	32
Retraité	41	60	51	39	27	31
Autre inactif	54	40	40	40	40	33
CATEGORIE D'AGGLOMERATION						
Communes rurales	44	41	40	50	36	30
Communes urbaines de province	50	48	43	40	31	29
De 2.000 à moins de 20.000 hab.	47	41	39	42	30	25
De 20.000 à moins de 100.000 hab.	51	46	47	43	33	31
100.000 hab. et plus	50	53	44	38	30	29
Agglomération parisienne	56	53	48	31	33	38
REGION DE RESIDENCE (UDAS)						
Région parisienne	54	52	47	31	33	39
Province	48	46	42	43	32	28
Nord-est	48	42	45	43	33	30
Nord-ouest	53	49	44	44	33	29
Sud-ouest	44	42	48	46	32	24
Sud-est	45	47	37	41	31	27

* Résultats à interpréter avec prudence compte-tenu des effectifs de répondants

Détail des résultats

Selon la préférence partisane et le vote à la présidentielle

Vous personnellement, souhaitez-vous que des personnalités issues de chacun des partis suivants entrent au gouvernement ?

En % - TOTAL OUI	Europe Ecologie / Les Verts (EELV)	Les Républicains (LR)	Le Parti Socialiste (PS)	Le Rassemblement National (RN)	La France insoumise (FI)	Le Parti Communiste Français (PCF)
Ensemble	50	47	44	41	33	30
PREFÉRENCE PARTISANE						
TOTAL GAUCHE	75	29	67	17	59	53
La France Insoumise	64	20	53	18	79	53
Europe Ecologie-Les Verts / Génération.s	89	31	69	15	49	52
Le Parti socialiste	75	39	83	17	52	55
TOTAL LREM ET ALLIÉS	59	80	56	27	19	35
La République en Marche !	56	79	55	23	19	32
TOTAL DROITE	34	88	19	49	12	12
Les Républicains	31	88	17	49	8	11
TOTAL RN/R!	27	34	17	88	19	13
Le Rassemblement National	30	35	16	91	19	12
Reconquête! (*)	16	35	19	71	13	15
Sans préférence partisane	45	46	43	36	31	27
VOTE PRÉSIDENTIELLE 2022 (1ER TOUR)						
Jean-Luc MELENCHON	67	28	58	21	72	56
Yannick JADOT (*)	90	38	80	18	34	46
Emmanuel MACRON	58	75	55	15	13	32
Valérie PECRESSE (*)	31	84	24	44	10	15
Marine LE PEN	37	43	23	88	28	18
Éric ZEMMOUR (*)	23	48	21	72	17	17
Abstention, vote blanc ou nul	44	43	43	41	33	25
VOTE PRÉSIDENTIELLE 2022 (2ND TOUR)						
Emmanuel MACRON	62	63	58	15	25	34
Marine LE PEN	37	42	29	85	35	24
Abstention, vote blanc ou nul	45	37	41	35	39	33
VOTE LEGISLATIVES 2022 (1ER TOUR)						
NUPES (FI, EELV, PS, PCF)	71	24	67	16	67	60
Ensemble ! (Renaissance ex-LREM, MoDem, Horizons, etc.)	55	75	50	14	5	26
Les Républicains – UDI	41	79	35	41	24	19
Rassemblement National	34	45	26	91	31	19
Abstention, vote blanc ou nul	49	44	41	41	33	27

* Résultats à interpréter avec prudence compte-tenu des effectifs de répondants

Détail des résultats

Par catégories sociodémographiques et professionnelles

Sur quel(s) sujet(s) Emmanuel Macron, le gouvernement et les oppositions doivent-ils en priorité chercher des positions communes et trouver des compromis ?

En % - EN TOTAL DES CITATIONS	Le pouvoir d'achat	La santé	Les retraites	L'environnement, l'écologie	La sécurité	L'éducation	L'immigration	Aucun d'entre eux, l'exécutif et les oppositions ne doivent pas faire de compromis
Ensemble	78	55	40	33	33	25	23	2
SEXÉ DU REpondANT								
Homme	77	49	39	35	33	26	24	2
Femme	79	61	42	31	32	24	23	2
AGE DU REpondANT								
18-24 ans (*)	63	53	19	52	25	33	17	7
25-34 ans	74	56	34	44	31	27	20	1
35-49 ans	82	52	37	33	32	30	21	2
50-64 ans	79	58	49	26	35	20	25	2
65 ans et plus	81	57	47	26	35	21	28	0
PROFESSION DU REpondANT								
Actifs	77	54	39	35	32	27	21	2
Artisan, commerçant (*)	72	60	29	41	37	26	23	0
CSP+	74	56	35	41	31	32	19	2
Cadre, profession intellectuelle sup.	72	56	30	48	23	42	12	3
Profession intermédiaire	76	56	38	37	36	26	24	2
CSP-	80	52	45	28	33	22	21	3
Employé	80	54	42	31	33	25	19	2
Ouvrier	81	49	48	25	33	17	24	4
Inactifs	79	57	41	31	33	23	27	2
Retraité	81	59	48	24	35	20	28	0
Autre Inactif	74	55	26	45	29	29	25	4
CATEGORIE D'AGGLOMERATION								
Communes rurales	85	53	38	32	37	21	22	1
Communes urbaines de province	75	57	41	33	30	25	25	2
De 2.000 à moins de 20.000 hab.	74	56	44	34	24	27	26	2
De 20.000 à moins de 100.000 hab.	76	64	40	31	34	24	21	1
100.000 hab. et plus	75	56	41	34	31	25	26	2
Agglomération parisienne	79	51	39	33	38	29	19	3
REGION DE RESIDENCE (UDAS)								
Région parisienne	79	53	39	32	36	29	19	3
Province	78	56	40	33	32	24	24	2
Nord-est	84	47	39	32	28	25	29	2
Nord-ouest	76	57	41	35	31	25	23	2
Sud-ouest	84	55	43	30	36	23	23	0
Sud-est	73	63	41	34	34	22	21	2

* Résultats à interpréter avec prudence compte-tenu des effectifs de répondants

Détail des résultats

Selon la préférence partisane et le vote à la présidentielle

Sur quel(s) sujet(s) Emmanuel Macron, le gouvernement et les oppositions doivent-ils en priorité chercher des positions communes et trouver des compromis ?

En % - EN TOTAL DES CITATIONS	Le pouvoir d'achat	La santé	Les retraites	L'environnement, l'écologie	La sécurité	L'éducation	L'immigration	Aucun d'entre eux, l'exécutif et les oppositions ne doivent pas faire de compromis
Ensemble	78	55	40	33	33	25	23	2
PREFERENCE PARTISANE								
TOTAL GAUCHE	78	58	46	51	16	34	9	1
La France Insoumise	76	59	44	43	18	33	9	2
Europe Ecologie-Les Verts / Génération.s	79	55	35	71	17	35	6	0
Le Parti socialiste	79	58	57	41	15	35	12	0
TOTAL LREM ET ALLIÉS	82	65	35	45	38	22	13	0
La République en Marche !	84	66	36	46	36	21	12	0
TOTAL DROITE	69	42	50	20	51	25	40	0
Les Républicains	68	40	48	19	53	26	44	0
TOTAL RN/R!	81	39	44	20	40	14	48	2
Le Rassemblement National	83	42	48	20	34	13	49	1
Reconquête! (*)	77	28	26	19	67	20	49	3
Sans préférence partisane	77	60	37	27	34	26	20	4
VOTE PRESIDENTIELLE 2022 (1ER TOUR)								
Jean-Luc MELENCHON	85	62	45	44	12	36	7	2
Yannick JADOT (*)	68	50	29	91	13	39	4	0
Emmanuel MACRON	82	61	43	37	35	24	17	0
Valérie PECRESSE (*)	76	60	38	21	51	21	33	0
Marine LE PEN	82	46	48	18	36	14	44	1
Éric ZEMMOUR (*)	62	31	33	13	60	21	55	4
Abstention, vote blanc ou nul	79	55	37	32	37	23	22	4
VOTE PRESIDENTIELLE 2022 (2ND TOUR)								
Emmanuel MACRON	80	62	40	41	28	30	16	0
Marine LE PEN	80	45	45	20	39	17	40	2
Abstention, vote blanc ou nul	78	54	38	36	34	25	20	3

* Résultats à interpréter avec prudence compte-tenu des effectifs de répondants

Détail des résultats

Par catégories sociodémographiques et professionnelles

Pour chacune d'entre elles, diriez-vous que vous y êtes favorable ou opposé ?

En % - TOTAL FAVORABLE	L'augmentation de 4% des pensions de retraite	La hausse des pensions de retraite au niveau du SMIC (pour une carrière complète) et au niveau du seuil de pauvreté (pour le minimum vieillesse)	La baisse de la TVA de 20% à 5,5% sur les produits énergétiques (carburants, fioul, gaz et électricité) en tant que biens de première nécessité	Le blocage du prix des produits de première nécessité (alimentation, hygiène, énergie, carburant)
Ensemble	92	91	90	87
SEXE DU REpondANT				
Homme	89	88	87	84
Femme	94	93	92	91
AGE DU REpondANT				
18-24 ans (*)	79	78	79	79
25-34 ans	89	89	91	88
35-49 ans	88	89	90	85
50-64 ans	95	93	93	90
65 ans et plus	97	95	90	91
PROFESSION DU REpondANT				
Actifs	89	90	90	86
Artisan, commerçant (*)	94	92	92	90
CSP+	90	90	90	84
Cadre, profession intellectuelle sup.	87	89	84	76
Profession intermédiaire	92	89	94	89
CSP-	89	90	90	88
Employé	92	90	89	91
Ouvrier	86	90	90	84
Inactifs	93	92	88	89
Retraité	96	95	90	91
Autre Inactif	87	83	86	85
CATEGORIE D'AGGLOMERATION				
Communes rurales	93	93	94	92
Communes urbaines de province	92	90	89	86
De 2.000 à moins de 20.000 hab.	91	91	88	89
De 20.000 à moins de 100.000 hab.	92	90	92	87
100.000 hab. et plus	92	89	87	84
Agglomération parisienne	89	89	90	85
REGION DE RESIDENCE (UDAS)				
Région parisienne	90	89	90	85
Province	92	91	90	88
Nord-est	92	91	91	88
Nord-ouest	90	89	88	87
Sud-ouest	98	94	95	94
Sud-est	91	91	88	86

* Résultats à interpréter avec prudence compte-tenu des effectifs de répondants

Détail des résultats

Selon la préférence partisane et le vote à la présidentielle

Pour chacune d'entre elles, diriez-vous que vous y êtes favorable ou opposé ?

En % - TOTAL FAVORABLE	L'augmentation de 4% des pensions de retraite	La hausse des pensions de retraite au niveau du SMIC (pour une carrière complète) et au niveau du seuil de pauvreté (pour le minimum vieillesse)	La baisse de la TVA de 20% à 5,5% sur les produits énergétiques (carburants, fioul, gaz et électricité) en tant que biens de première nécessité	Le blocage du prix des produits de première nécessité (alimentation, hygiène, énergie, carburant)
Ensemble	92	91	90	87
PREFERENCE PARTISANE				
TOTAL GAUCHE	92	93	91	89
La France Insoumise	98	95	96	97
Europe Ecologie-Les Verts / Génération.s	86	87	87	83
Le Parti socialiste	91	97	88	84
TOTAL LREM ET ALLIÉS	93	94	90	86
La République en Marche !	92	94	90	89
TOTAL DROITE	93	93	86	80
Les Républicains	96	93	86	78
TOTAL RN/RI	93	87	94	94
Le Rassemblement National	93	90	95	94
Reconquête! (*)	95	76	88	90
Sans préférence partisane	90	88	87	87
VOTE PRESIDENTIELLE 2022 (1ER TOUR)				
Jean-Luc MELENCHON	94	98	96	93
Yannick JADOT (*)	97	92	80	83
Emmanuel MACRON	98	93	89	84
Valérie PECRESSE (*)	87	91	88	74
Marine LE PEN	94	87	96	93
Éric ZEMMOUR (*)	93	92	92	92
Abstention, vote blanc ou nul	89	87	90	85
VOTE PRESIDENTIELLE 2022 (2ND TOUR)				
Emmanuel MACRON	96	93	89	86
Marine LE PEN	93	91	94	91
Abstention, vote blanc ou nul	90	89	91	87
VOTE LEGISLATIVES 2022 (1ER TOUR)				
NUPES (FI, EELV, PS, PCF)	95	99	92	93
Ensemble ! (Renaissance ex-LREM, MoDem, Horizons, etc.)	96	95	90	79
Les Républicains – UDI	92	90	89	87
Rassemblement National	94	90	95	94
Abstention, vote blanc ou nul	91	88	90	87

* Résultats à interpréter avec prudence compte-tenu des effectifs de répondants

Détail des résultats

Par catégories sociodémographiques et professionnelles

Pour chacune d'entre elles, diriez-vous que vous y êtes favorable ou opposé ?

En % - TOTAL FAVORABLE	La prolongation de la ristourne de 18 centimes par litre à la pompe	La possibilité pour les entreprises d'augmenter les salaires de 10 % (jusqu'à 3 smic) en exonérant cette augmentation de cotisations patronales	La défiscalisation intégrale des heures supplémentaires	La hausse du plafond de la prime exceptionnelle défisalisée et désocialisée (jusqu'à 3000€ pour les salariés, 6 000€ dans les entreprises ayant mis en place un dispositif d'intéressement ou de participation)
Ensemble	86	85	84	79
SEXE DU REpondANT				
Homme	80	84	82	76
Femme	90	86	86	80
AGE DU REpondANT				
18-24 ans (*)	70	83	72	76
25-34 ans	83	86	88	80
35-49 ans	85	84	83	77
50-64 ans	88	87	91	80
65 ans et plus	91	85	82	78
PROFESSION DU REpondANT				
Actifs	84	87	86	79
Artisan, commerçant (*)	89	90	82	75
CSP+	84	85	85	77
Cadre, profession intellectuelle sup.	84	82	80	75
Profession intermédiaire	83	86	90	78
CSP-	84	89	87	82
Employé	84	89	88	82
Ouvrier	83	88	86	81
Inactifs	88	83	82	77
Retraité	90	84	83	78
Autre Inactif	81	82	80	76
CATEGORIE D'AGGLOMERATION				
Communes rurales	90	91	88	83
Communes urbaines de province	83	83	82	77
De 2.000 à moins de 20.000 hab.	82	85	78	73
De 20.000 à moins de 100.000 hab.	87	85	87	89
100.000 hab. et plus	83	82	83	75
Agglomération parisienne	87	85	85	77
REGION DE RESIDENCE (UDAS)				
Région parisienne	86	84	85	79
Province	85	85	84	79
Nord-est	84	88	87	80
Nord-ouest	85	84	81	73
Sud-ouest	93	91	87	84
Sud-est	83	83	83	80

* Résultats à interpréter avec prudence compte-tenu des effectifs de répondants

Détail des résultats

Selon la préférence partisane et le vote à la présidentielle

Pour chacune d'entre elles, diriez-vous que vous y êtes favorable ou opposé ?

En % - TOTAL FAVORABLE	La prolongation de la ristourne de 18 centimes par litre à la pompe	La possibilité pour les entreprises d'augmenter les salaires de 10 % (jusqu'à 3 smic) en exonérant cette augmentation de cotisations patronales	La défiscalisation intégrale des heures supplémentaires	La hausse du plafond de la prime exceptionnelle défisalisée et désocialisée (jusqu'à 3000€ pour les salariés, 6 000€ dans les entreprises ayant mis en place un dispositif d'intéressement ou de participation)
Ensemble	92	91	90	87
PREFERENCE PARTISANE				
TOTAL GAUCHE	84	84	80	77
La France Insoumise	89	84	73	70
Europe Ecologie-Les Verts / Génération.s	77	78	76	76
Le Parti socialiste	85	93	93	88
TOTAL LREM ET ALLIÉS	94	91	91	85
La République en Marche !	94	92	90	89
TOTAL DROITE	88	88	93	85
Les Républicains	88	89	93	85
TOTAL RN/R!	84	91	86	75
Le Rassemblement National	84	93	88	75
Reconquête! (*)	83	79	74	68
Sans préférence partisane	84	83	83	78
VOTE PRESIDENTIELLE 2022 (1ER TOUR)				
Jean-Luc MELENCHON	91	85	80	79
Yannick JADOT (*)	77	75	68	83
Emmanuel MACRON	91	90	89	86
Valérie PECRESSE (*)	89	87	95	74
Marine LE PEN	85	92	91	79
Éric ZEMMOUR (*)	88	92	88	81
Abstention, vote blanc ou nul	81	83	83	76
VOTE PRESIDENTIELLE 2022 (2ND TOUR)				
Emmanuel MACRON	92	88	87	85
Marine LE PEN	85	90	88	76
Abstention, vote blanc ou nul	81	82	80	75
VOTE LEGISLATIVES 2022 (1ER TOUR)				
NUPES (FI, EELV, PS, PCF)	87	88	77	79
Ensemble ! (Renaissance ex-LREM, MoDem, Horizons, etc.)	93	88	91	85
Les Républicains – UDI	91	85	93	80
Rassemblement National	85	94	89	77
Abstention, vote blanc ou nul	83	84	83	79

* Résultats à interpréter avec prudence compte-tenu des effectifs de répondeurs

Détail des résultats

Par catégories sociodémographiques et professionnelles

Pour chacune d'entre elles, diriez-vous que vous y êtes favorable ou opposé ?

En % - TOTAL FAVORABLE	Le plafonnement de l'augmentation des loyers de 3,5% pendant un an	La suppression de la redevance audiovisuelle	L'augmentation du point d'indice (qui sert de base au calcul de la rémunération) de 3,5% pour les fonctionnaires	L'instauration du SMIC à 1500€ net par mois
Ensemble	78	78	75	71
SEXE DU REpondANT				
Homme	78	74	74	65
Femme	77	81	75	77
AGE DU REpondANT				
18-24 ans (*)	64	70	66	67
25-34 ans	77	82	72	76
35-49 ans	76	76	70	65
50-64 ans	79	81	77	72
65 ans et plus	83	78	81	74
PROFESSION DU REpondANT				
Actifs	75	79	73	68
Artisan, commerçant (*)	67	84	69	60
CSP+	80	74	74	63
Cadre, profession intellectuelle sup.	76	67	75	55
Profession intermédiaire	82	79	74	68
CSP-	73	81	72	74
Employé	71	79	75	74
Ouvrier	76	84	70	73
Inactifs	80	77	77	75
Retraité	82	79	82	73
Autre inactif	75	73	66	79
CATEGORIE D'AGGLOMERATION				
Communes rurales	78	82	78	75
Communes urbaines de province	76	77	72	69
De 2.000 à moins de 20.000 hab.	75	77	70	69
De 20.000 à moins de 100.000 hab.	75	79	75	76
100.000 hab. et plus	77	74	72	66
Agglomération parisienne	83	78	79	70
REGION DE RESIDENCE (UDAS)				
Région parisienne	83	80	78	72
Province	76	77	74	71
Nord-est	73	79	72	72
Nord-ouest	79	74	73	69
Sud-ouest	83	84	76	74
Sud-est	74	76	75	69

* Résultats à interpréter avec prudence compte-tenu des effectifs de répondants

Détail des résultats

Selon la préférence partisane et le vote à la présidentielle

Pour chacune d'entre elles, diriez-vous que vous y êtes favorable ou opposé ?

En % - TOTAL FAVORABLE	Le plafonnement de l'augmentation des loyers de 3,5% pendant un an	La suppression de la redevance audiovisuelle	L'augmentation du point d'indice (qui sert de base au calcul de la rémunération) de 3,5% pour les fonctionnaires	L'instauration du SMIC à 1500€ net par mois
Ensemble	78	78	75	71
PREFERENCE PARTISANE				
TOTAL GAUCHE	89	66	81	84
La France Insoumise	90	67	77	93
Europe Ecologie-Les Verts / Génération.s	86	56	76	70
Le Parti socialiste	90	75	89	84
TOTAL LREM ET ALLIÉS	87	83	84	58
La République en Marche !	88	86	84	57
TOTAL DROITE	76	83	79	59
Les Républicains	75	84	77	58
TOTAL RN/R!	67	83	64	71
Le Rassemblement National	68	86	61	74
Reconquête! (*)	55	75	76	59
Sans préférence partisane	73	80	72	70
VOTE PRESIDENTIELLE 2022 (1ER TOUR)				
Jean-Luc MELENCHON	87	70	85	89
Yannick JADOT (*)	84	51	70	65
Emmanuel MACRON	85	81	80	61
Valérie PECRESSE (*)	68	80	76	61
Marine LE PEN	69	86	65	76
Éric ZEMMOUR (*)	73	89	75	69
Abstention, vote blanc ou nul	74	77	73	68
VOTE PRESIDENTIELLE 2022 (2ND TOUR)				
Emmanuel MACRON	83	78	79	66
Marine LE PEN	69	84	71	76
Abstention, vote blanc ou nul	78	75	77	73
VOTE LEGISLATIVES 2022 (1ER TOUR)				
NUPES (FI, EELV, PS, PCF)	89	67	84	88
Ensemble ! (Renaissance ex-LREM, MoDem, Horizons, etc.)	85	81	79	60
Les Républicains – UDI	82	90	78	69
Rassemblement National	67	84	69	75
Abstention, vote blanc ou nul	76	79	71	68

* Résultats à interpréter avec prudence compte-tenu des effectifs de répondants

Détail des résultats

Par catégories sociodémographiques et professionnelles

Pour chacune d'entre elles, diriez-vous que vous y êtes favorable ou opposé ?

En % - TOTAL FAVORABLE	L'augmentation de 3,5% des APL (aide personnalisée au logement)	L'augmentation de 4% des prestations sociales (RSA, prime d'activité, allocations familiales, etc.)	L'instauration d'un chèque alimentaire de 100€ (+ 50€ par enfant à charge) pour les allocataires du RSA, de l'AAH, du minimum vieillesse et des APL (9 millions de foyers concernés)	L'instauration d'une allocation d'autonomie pour les jeunes fixée au-dessus du seuil de pauvreté (1063€ pour une personne seule)
Ensemble	71	57	55	54
SEXE DU REpondANT				
Homme	68	57	55	55
Femme	72	58	55	54
AGE DU REpondANT				
18-24 ans (*)	70	58	57	68
25-34 ans	70	52	50	59
35-49 ans	66	55	53	57
50-64 ans	69	57	55	53
65 ans et plus	76	65	58	46
PROFESSION DU REpondANT				
Actifs	67	52	51	55
Artisan, commerçant (*)	67	55	55	56
CSP+	59	42	46	51
Cadre, profession intellectuelle sup.	59	44	45	51
Profession intermédiaire	60	42	46	52
CSP-	72	60	55	58
Employé	73	60	55	61
Ouvrier	72	58	55	53
Inactifs	76	66	61	54
Retraité	75	63	58	48
Autre Inactif	77	71	66	67
CATEGORIE D'AGGLOMERATION				
Communes rurales	72	51	46	56
Communes urbaines de province	70	58	55	53
De 2.000 à moins de 20.000 hab.	71	59	53	55
De 20.000 à moins de 100.000 hab.	68	58	55	56
100.000 hab. et plus	70	58	57	50
Agglomération parisienne	72	64	66	58
REGION DE RESIDENCE (UDAS)				
Région parisienne	72	63	64	60
Province	70	56	53	53
Nord-est	65	56	50	49
Nord-ouest	75	62	54	57
Sud-ouest	80	62	58	61
Sud-est	66	50	52	49

* Résultats à interpréter avec prudence compte-tenu des effectifs de répondants

Détail des résultats

Selon la préférence partisane et le vote à la présidentielle

Pour chacune d'entre elles, diriez-vous que vous y êtes favorable ou opposé ?

En % - TOTAL FAVORABLE	L'augmentation de 3,5% des APL (aide personnalisée au logement)	L'augmentation de 4% des prestations sociales (RSA, prime d'activité, allocations familiales, etc.)	L'instauration d'un chèque alimentaire de 100€ (+ 50€ par enfant à charge) pour les allocataires du RSA, de l'AAH, du minimum vieillesse et des APL (9 millions de foyers concernés)	L'instauration d'une allocation d'autonomie pour les jeunes fixée au-dessus du seuil de pauvreté (1063€ pour une personne seule)
Ensemble	71	57	55	54
PREFERENCE PARTISANE				
TOTAL GAUCHE	85	79	71	73
La France Insoumise	88	77	67	74
Europe Ecologie-Les Verts / Génération.s	79	70	75	72
Le Parti socialiste	84	88	70	71
TOTAL LREM ET ALLIÉS	73	56	65	47
La République en Marche !	73	58	68	46
TOTAL DROITE	66	51	50	45
Les Républicains	68	51	50	44
TOTAL RN/R!	59	49	45	50
Le Rassemblement National	61	50	47	54
Reconquête! (*)	50	44	30	35
Sans préférence partisane	67	52	49	51
VOTE PRESIDENTIELLE 2022 (1ER TOUR)				
Jean-Luc MELENCHON	90	77	63	76
Yannick JADOT (*)	77	62	67	58
Emmanuel MACRON	74	63	61	50
Valérie PECRESSE (*)	65	45	39	45
Marine LE PEN	66	54	50	54
Éric ZEMMOUR (*)	61	49	39	43
Abstention, vote blanc ou nul	63	50	50	51
VOTE PRESIDENTIELLE 2022 (2ND TOUR)				
Emmanuel MACRON	73	60	62	55
Marine LE PEN	65	51	46	55
Abstention, vote blanc ou nul	72	62	53	54
VOTE LEGISLATIVES 2022 (1ER TOUR)				
NUPES (FI, EELV, PS, PCF)	89	83	65	75
Ensemble ! (Renaissance ex-LREM, MoDem, Horizons, etc.)	68	57	60	50
Les Républicains – UDI	65	52	52	44
Rassemblement National	62	49	47	52
Abstention, vote blanc ou nul	67	51	51	56

* Résultats à interpréter avec prudence compte-tenu des effectifs de répondants

—
14 place Marie-Jeanne Bassot
92300 Levallois / Fr
Tél. +33 (0)1 57 64 01 60
@elabe_fr
www.elabe.fr

—
ELABE

