



Les Français et la situation politique
post-législatives

—
Sondage ELABE pour BFMTV, L'EXPRESS et SFR
22 juin 2022

—
ELABE



Fiche technique

Etude ELABE réalisée pour BFMTV, L'EXPRESS et SFR.

Interrogation

- Echantillon de **1 003** personnes représentatif des résidents de France métropolitaine âgés de 18 ans et plus.

Constitution de l'échantillon

- La représentativité de l'échantillon a été assurée selon la **méthode des quotas** appliquée aux variables suivantes : sexe, âge et profession de l'interviewé après stratification par région et catégorie d'agglomération.

Mode de recueil et dates de terrain

- Interrogation par Internet du **21 au 22 juin 2022**.



Note sur les marges d'erreur

Pour un échantillon de 1 000 personnes, les marges d'erreur sont les suivantes avec un niveau de confiance de 95% :

Pour un pourcentage de :	La marge d'erreur est de :	Le résultat réel se situe dans une fourchette entre :
5	+/- 1,4	3.6 et 6.4
10	+/- 1,9	8.1 et 11.9
15	+/- 2,2	12.8 et 17.2
20	+/- 2,5	17.5 et 22.5
25	+/- 2,7	22.3 et 27.7
30	+/- 2,8	27.2 et 32.8
35	+/- 3	32 et 38
40	+/- 3	37 et 43
45	+/- 3,1	41.9 et 48.1
50	+/- 3,1	46.9 et 53.1
55	+/- 3,1	51.9 et 58.1
60	+/- 3	57 et 63
65	+/- 3	62 et 68
70	+/- 2,8	67.2 et 72.8
75	+/- 2,7	72.3 et 77.7
80	+/- 2,5	77.5 et 82.5
85	+/- 2,2	82.8 et 87.2
90	+/- 1,9	88.1 et 91.9
95	+/- 1,4	93.6 et 96.4

Exemple de lecture :

Pour un résultat observé de **25%**, il y a 95% de chances pour que le résultat réel soit compris entre **22,3%** et **27,7%**.



Principaux enseignements

> 7 Français sur 10 satisfaits qu'il n'y ait pas de majorité absolue, ils y voient une bonne chose pour la démocratie et le débat

Pour 71% des Français, le fait que les partis en soutien au Président de la République n'aient pas la majorité absolue à l'Assemblée est une bonne chose pour la démocratie et le débat. A l'inverse, 26% estiment qu'il s'agit d'une mauvaise chose pour le pays, car Emmanuel Macron ne pourra pas appliquer son programme et cette situation va provoquer un blocage et paralyser le fonctionnement des institutions.

Les électeurs RN (94%), NUPES (94%) et dans une moindre mesure LR/UDI (63%) ainsi que les abstentionnistes (72%) portent un regard positif sur le résultat des élections législatives *pour le débat et la démocratie*. Si une majorité des électeurs d'Ensemble considèrent que ces résultats sont *une mauvaise chose pour le pays* (59%), une part importante d'entre eux y voient *une bonne chose pour le débat et la démocratie* (39%).



Principaux enseignements

➤ Ce que les Français retiennent des Législatives : un succès pour le RN (65%), un échec pour Emmanuel Macron (64%), une déception pour la NUPES (32%)

Au lendemain des élections législatives :

- 65% (3 réponses possibles parmi 7 items) des Français retiennent avant tout *un succès pour la Rassemblement National et Marine Le Pen avec nombre record de députés RN élus*
- 64% un échec de d'Emmanuel Macron et « Ensemble ! » qui n'a pas la majorité absolue et perd environ 100 députés par rapport à 2017
- 32% une déception pour la NUPES qui n'atteint pas la majorité absolue, ne permettant pas à Jean-Luc Mélenchon d'être nommé Premier ministre
- 28% un succès de la NUPES avec le gain de 75 députés de gauche par rapport aux élections de 2017
- 25% un échec de la droite et des Républicains avec la perte de plus de 40 députés
- 21% une opportunité pour Les Républicains de peser dans les décisions politiques en apportant une majorité à Emmanuel Macron
- Enfin, 15% ne retiennent rien en particulier

Selon le vote au 1^{er} tour des Législatives :

- Les électeurs NUPES retiennent avant tout *l'échec d'Emmanuel Macron (79%)* devant *le succès* de leur camp (61%) et *celui* du RN (61%). Derrière ce trio d'enseignements, 39% citent *une déception* pour leur camp
- Les électeurs d'Ensemble évoquent *un succès pour le RN (72%)* devant *l'échec* de leur camp (64%)
- Les électeurs RN et LR/UDI retiennent d'abord *le succès du RN* (respectivement 91% et 85% d'entre eux) devant *un échec pour Ensemble (79% et 73%)*. Pour leur propre camp, les électeurs LR/UDI évoquent plutôt *un échec (42%)* qu'*une opportunité de peser dans les décisions (27%)*

Principaux enseignements

> Pour les Français, Marine Le Pen et le Rassemblement National est le camp politique qui sort le plus renforcé des élections (54%)...

Le camp politique qui sort le plus renforcé des élections législatives est, aux yeux des Français, Marine Le Pen et le Rassemblement National (54%), nettement devant Jean-Luc Mélenchon et l'alliance de gauche « NUPES » (18%).

Moins d'1 Français sur 10 cite Emmanuel Macron/Ensemble (7%) et Les Républicains (2%). Enfin, 19% des Français considèrent qu'aucun d'entre eux n'en ressort vraiment renforcé.

Une majorité (absolue ou relative) au sein des principaux électorats du 1^{er} tour des législatives considèrent que Marine Le Pen et le Rassemblement National sort le plus renforcé : électeurs du RN (81%), LR/UDI (72%), Ensemble (58%) et abstentionnistes (47%, et 29% *aucun d'entre eux*). Seuls les électeurs NUPES se montrent plus partagés : pour 48% c'est leur camp qui sort le plus renforcé, mais pour 41% il s'agit du RN.

> ... et qui incarne le mieux l'opposition (43%) devant Jean-Luc Mélenchon et la NUPES (31%)

Seuls 4% citent les dirigeants du parti Les Républicains et 21% aucun d'entre eux.

Les électeurs RN estiment que leur camp est le premier parti d'opposition (89%), les électeurs NUPES pensent qu'il s'agit du leur (83%). Le RN et Marine Le Pen incarnent le mieux l'opposition aux yeux des électeurs LR/UDI (58%) et dans une moindre mesure d'Ensemble (40%, contre 30% NUPES).

Principaux enseignements

➤ Face à cette situation inédite, les Français privilégient la négociation au cas par cas (44%) loin devant le gouvernement d'union nationale (19%)

Face à cette situation politique où le Président Emmanuel Macron n'a pas de majorité absolue à l'Assemblée Nationale, 44% des Français souhaitent *qu'il y ait des négociations au cas par cas avec un ou des partis d'opposition en fonction des projets de loi*, 19% *un gouvernement d'union nationale, c'est-à-dire que les partis en soutien d'Emmanuel Macron et l'ensemble des partis d'opposition s'accordent et gouvernent ensemble* et 17% *un accord de coalition pour les 5 ans à venir entre Emmanuel Macron et un ou des partis d'opposition*. Enfin, 20% ne se prononcent pas sur cette question.

La négociation au cas par cas en fonction des lois est l'option privilégiée par une majorité au sein de tous les principaux électorats : RN (58%), LR/UDI (48%, et 24% *union nationale*), NUPES (49%, 24% *union nationale*), Ensemble (38%, 30% *union nationale* et 21% *accord de coalition*) et par les abstentionnistes (41%, et 28% ne se prononcent pas).

➤ Avec qui Emmanuel Macron doit-il négocier en priorité ? Des Français très partagés La majorité des électeurs d'Ensemble souhaite qu'il négocie en priorité avec Les Républicains

Face à cette situation politique, 24% des Français souhaitent qu'Emmanuel Macron négocie avant tout avec la NUPES, 21% avec le Rassemblement National, 20% avec Les Républicains et 35% ne se prononcent pas.

Chaque électorat estime que son propre camp doit être l'interlocuteur privilégié d'Emmanuel Macron : NUPES (78%), RN (65%) et LR/UDI (58%). **La majorité des électeurs d'Ensemble souhaite que le chef de l'Etat négocie avant tout avec Les Républicains (58%)**, contre une petite minorité en priorité avec la NUPES (14%) et le RN (5%).

7 Français sur 10 satisfaits qu'il n'y ait pas de majorité absolue, ils y voient une bonne chose pour la démocratie et le débat

Question : Mise à niveau*. Concernant cette situation politique et le fait que les partis en soutien au Président de la République n'aient pas la majorité absolue à l'Assemblée, de laquelle des affirmations suivantes êtes-vous le plus proche ?

En % - Ensemble des Français

C'est une bonne chose pour la démocratie et le débat, et cela va obliger Emmanuel Macron à faire des compromis et négocier avec les autres forces politiques



C'est une mauvaise chose pour le pays, Emmanuel Macron ne pourra pas appliquer son programme, cette situation va provoquer un blocage et paralyser le fonctionnement des institutions



Sans opinion : 3%

(*) A l'issue des élections législatives, Emmanuel Macron et la coalition de partis « Ensemble ! » qui le soutiennent ont perdu la majorité absolue à l'Assemblée Nationale (plus de la moitié des députés, soit au moins 289 députés). La composition politique des principales forces politiques l'Assemblée Nationale au lendemain des élections législatives est la suivante :

- « Ensemble ! » (LREM, MoDem, Horizons, etc.) : environ 245 députés
- L'alliance de gauche « NUPES » (FI, PS, EELV, PCF) : environ 145 députés
- Le Rassemblement National : 89 députés
- Les Républicains et l'UDI : environ 65 députés

Réaction au fait que les partis en soutien au Président de la République n'aient pas la majorité absolue à l'Assemblée selon le vote au 1er tour des élections législatives 2022

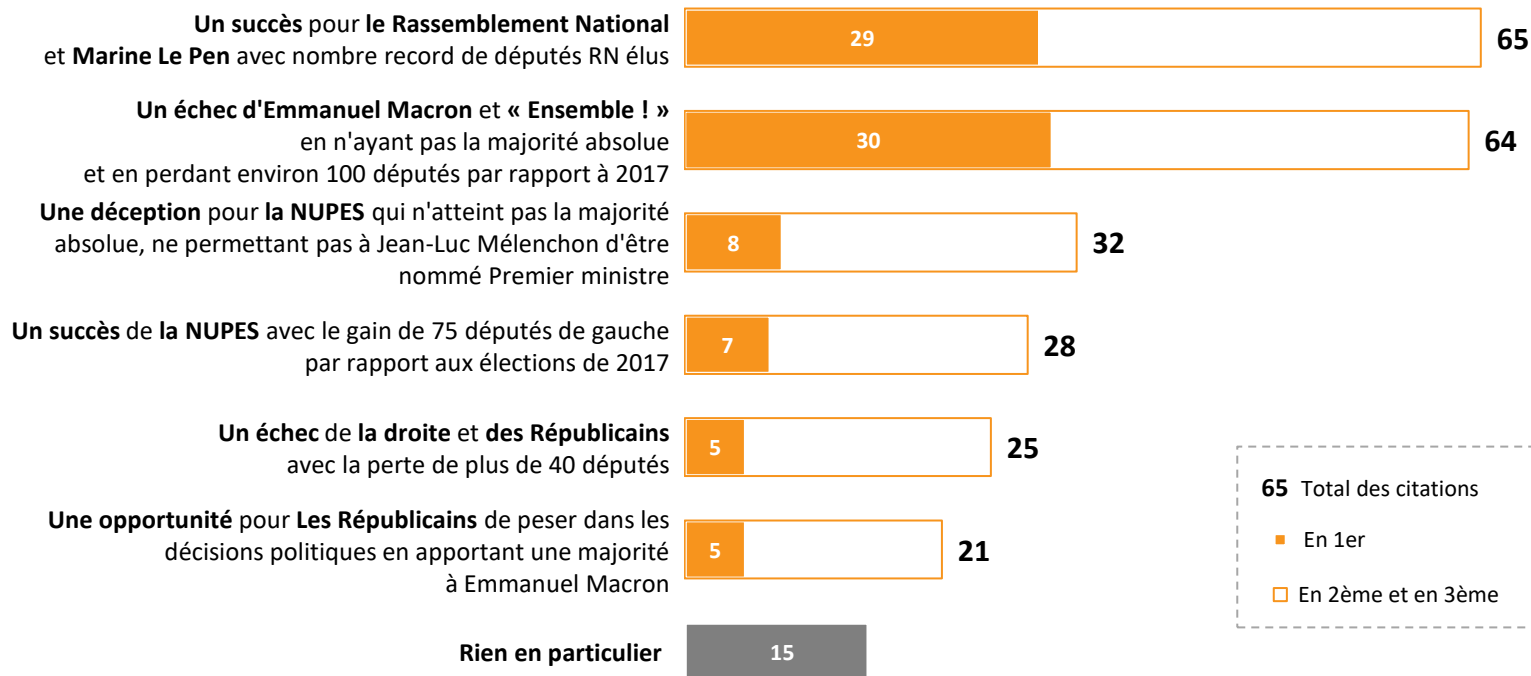
En %

	C'est une <u>bonne chose</u> pour la démocratie et le débat	C'est une <u>mauvaise chose</u> pour le pays
NUPES (FI, EELV, PS, PCF, etc.)	94	6
Ensemble ! (Renaissance ex-LREM, MoDem, Horizons, etc.)	39	59
Les Républicains UDI	63	34
Le Rassemblement National	94	5
Abstentionnistes, votes blancs et nuls	72	24



Ce que les Français retiennent des Législatives : un succès pour le RN (65%), un échec pour Emmanuel Macron (64%), une déception pour la NUPES (32%)

Question : Au lendemain des élections législatives, quel enseignement reprenez-vous avant tout ? Ces élections législatives, c'est d'abord... ?
En 1er ? En 2ème ? En 3ème ? – Total supérieur à 100, jusqu'à 3 réponses possibles - En % - Ensemble des Français



Ce que les électeurs du 1er tour des élections législatives 2022 retiennent de ces élections

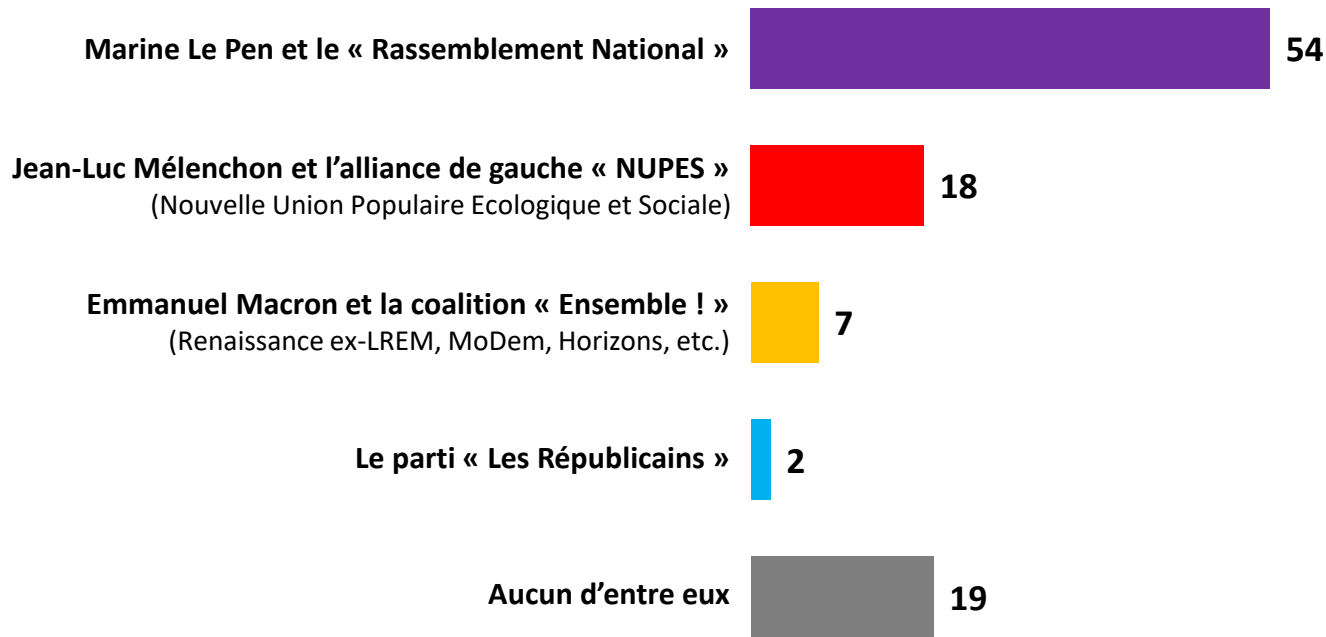
En %

	Succès pour la Rassemblement National et M. Le Pen	Echec d'E.Macron et Ensemble !	Déception pour la NUPES	Succès pour la NUPES	Echec de la droite et des Républicains	Opportunité pour Les Républicains	Rien en particulier
NUPES (FI, EELV, PS, PCF, etc.)	61	79	39	61	18	10	3
Ensemble ! (Renaissance ex- LREM, MoDem, Horizons, etc.)	72	64	38	21	24	37	9
Les Républicains UDI	85	73	35	19	42	27	1
Le Rassemblement National	91	79	39	21	25	14	3
Abstentionnistes, votes blancs et nuls	58	57	28	22	24	16	24

Pour les Français, Marine Le Pen et le Rassemblement National est le camp politique qui sort le plus renforcé des élections (54%)...

Question : Selon vous, quel camp politique sort le plus renforcé des élections législatives ?

En % - Ensemble des Français



Le camp politique qui sort le plus renforcé selon le vote au 1er tour des élections législatives 2022

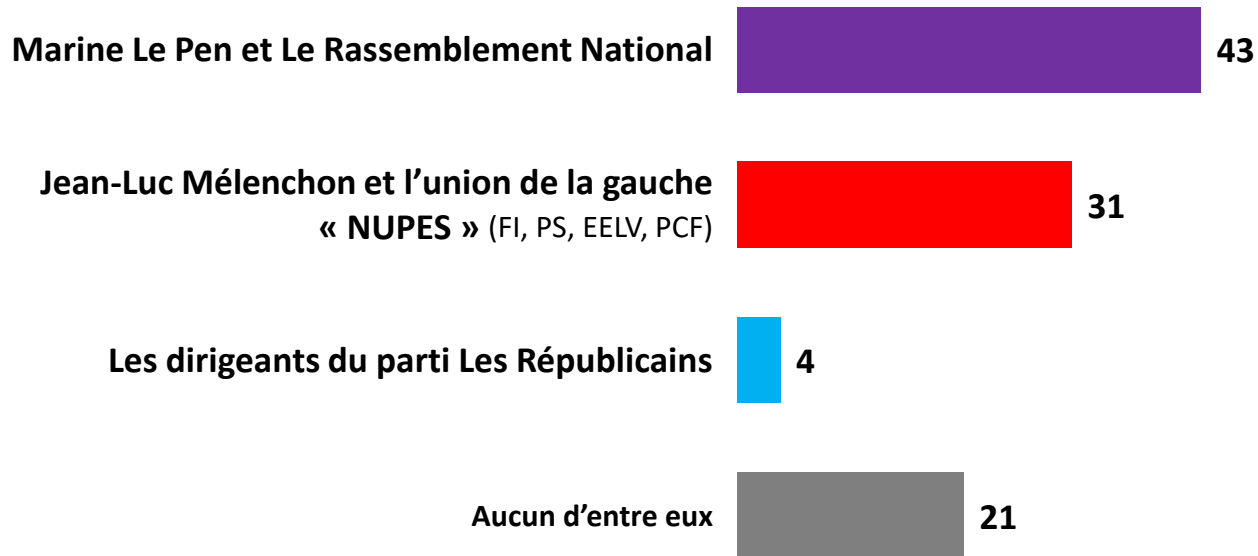
En %

	Marine Le Pen et le « Rassemblement National »	Jean-Luc Mélenchon et l'alliance de gauche « NUPES »	Emmanuel Macron et la coalition « Ensemble ! »	Le parti « Les Républicains »	Aucun d'entre eux
NUPES (FI, EELV, PS, PCF, etc.)	41	48	2	3	6
Ensemble ! (Renaissance ex-LREM, MoDem, Horizons, etc.)	58	8	14	1	19
Les Républicains UDI	72	14	3	7	4
Le Rassemblement National	81	11	3	1	4
Abstentionnistes, votes blancs et nuls	47	15	8	1	29

... et qui incarne le mieux l'opposition (43%) devant Jean-Luc Mélenchon et la NUPES (31%)

Question : Selon vous, qui incarne le mieux l'opposition à Emmanuel Macron ?

En % - Ensemble des Français



Sans opinion : 1%

La force politique qui incarne le mieux l'opposition selon le vote au 1er tour des élections législatives 2022

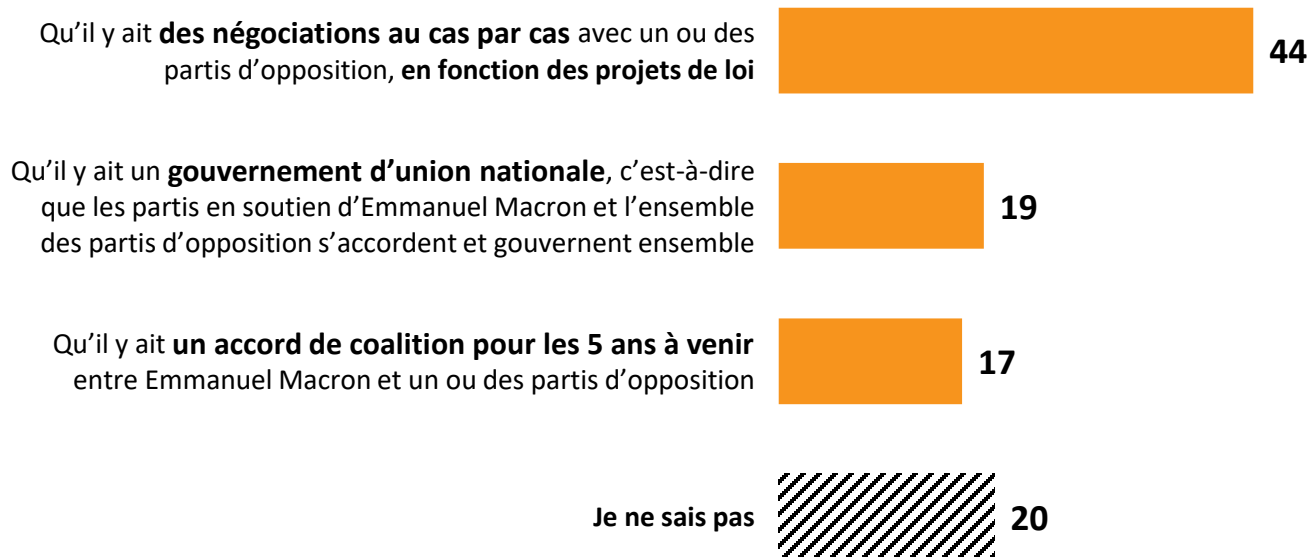
En %

	Marine Le Pen et Le Rassemblement National	Jean-Luc Mélenchon et l'union de la gauche « NUPES »	Les dirigeants du parti Les Républicains	Aucun d'entre eux
NUPES (FI, EELV, PS, PCF, etc.)	16	83	0	1
Ensemble ! (Renaissance ex-LREM, MoDem, Horizons, etc.)	40	30	7	22
Les Républicains UDI	58	23	7	11
Le Rassemblement National	89	8	1	1
Abstentionnistes, votes blancs et nuls	44	24	3	28

Face à cette situation inédite, les Français privilégient la négociation au cas par cas (44%) loin devant le gouvernement d'union nationale (19%)

Question : Face à cette situation politique où le Président Emmanuel Macron n'a pas de majorité absolue à l'Assemblée Nationale, quelle option préférez-vous ?

En % - Ensemble des Français



Option privilégiée pour faire face à cette situation politique selon le vote au 1er tour des élections législatives 2022

En %

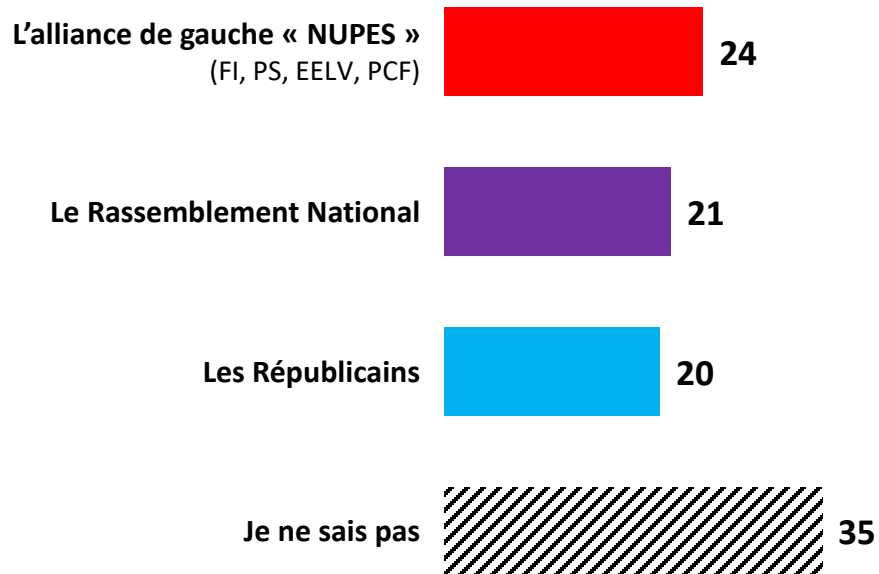
	Négociations au cas par cas en fonction des projets de loi	Gouvernement d'union nationale	Accord de coalition pour les 5 ans à venir	Je ne sais pas
NUPES (FI, EELV, PS, PCF, etc.)	49	24	19	8
Ensemble ! (Renaissance ex-LREM, MoDem, Horizons, etc.)	38	30	21	11
Les Républicains UDI	48	24	16	12
Le Rassemblement National	58	21	10	11
Abstentionnistes, votes blancs et nuls	41	14	17	28

Avec qui Emmanuel Macron doit-il négocier en priorité ? Des Français très partagés

La majorité des électeurs d'Ensemble souhaite qu'il négocie en priorité avec Les Républicains

Question : Vous personnellement, face à cette situation politique, souhaitez-vous qu'Emmanuel Macron négocie avant tout avec ... ?

En % - Ensemble des Français



Avec qui Emmanuel Macron doit négocier en priorité selon le vote au 1er tour des élections législatives 2022

En %

	L'alliance de gauche « NUPES »	Le Rassemblement National	Les Républicains	Je ne sais pas
NUPES (FI, EELV, PS, PCF, etc.)	78	3	1	18
Ensemble ! (Renaissance ex-LREM, MoDem, Horizons, etc.)	14	5	58	23
Les Républicains UDI	5	16	58	21
Le Rassemblement National	6	65	8	21
Abstentionnistes, votes blancs et nuls	18	21	11	50

Détail des résultats

Par catégories sociodémographiques et professionnelles

Concernant cette situation politique et le fait que les partis en soutien au Président de la République n'aient pas la majorité absolue à l'Assemblée, de laquelle des affirmations suivantes êtes-vous le plus proche ?

En %	C'est une <u>bonne chose</u> pour la démocratie et le débat, et cela va obliger Emmanuel Macron à faire des compromis et négocier avec les autres forces politiques	C'est une <u>mauvaise chose</u> pour le pays, Emmanuel Macron ne pourra pas appliquer son programme, cette situation va provoquer un blocage et paralyser le fonctionnement des institutions	Sans opinion
Ensemble	71	26	3
SEXE DU REpondANT			
Homme	69	28	3
Femme	74	24	2
AGE DU REpondANT			
18-24 ans (*)	71	28	1
25-34 ans	72	25	3
35-49 ans	76	22	2
50-64 ans	73	26	1
65 ans et plus	65	31	4
PROFESSION DU REpondANT			
Actifs	74	24	2
Artisan, commerçant (*)	55	42	3
CSP+	72	27	1
Cadre, profession intellectuelle sup.	62	36	2
Profession intermédiaire	78	22	0
CSP-	79	19	2
Employé	76	20	4
Ouvrier	83	17	0
Inactifs	67	30	3
Retraité	67	29	4
Autre inactif	68	30	2
CATEGORIE D'AGGLOMERATION			
Communes rurales	76	21	3
Communes urbaines de province	71	27	2
De 2.000 à moins de 20.000 hab.	75	25	0
De 20.000 à moins de 100.000 hab.	70	30	0
100.000 hab. et plus	70	27	3
Agglomération parisienne	66	29	5
REGION DE RESIDENCE (UDAS)			
Région parisienne	66	29	5
Province	72	26	2
Nord-est	70	27	3
Nord-ouest	73	26	1
Sud-ouest	73	26	1
Sud-est	74	24	2

* Résultats à interpréter avec prudence compte-tenu des effectifs de répondants

Détail des résultats

Selon la préférence partisane et le vote à la présidentielle

Concernant cette situation politique et le fait que les partis en soutien au Président de la République n'aient pas la majorité absolue à l'Assemblée, de laquelle des affirmations suivantes êtes-vous le plus proche ?

En %	C'est une <u>bonne chose</u> pour la démocratie et le débat, et cela va obliger Emmanuel Macron à faire des compromis et négocier avec les autres forces politiques	C'est une <u>mauvaise chose</u> pour le pays, Emmanuel Macron ne pourra pas appliquer son programme, cette situation va provoquer un blocage et paralyser le fonctionnement des institutions	Sans opinion
Ensemble	71	26	3
PREFERENCE PARTISANE			
TOTAL GAUCHE	83	17	0
La France Insoumise	94	6	0
Europe Ecologie-Les Verts / Génération.s	82	18	0
Le Parti socialiste	75	25	0
TOTAL LREM ET ALLIÉS	42	57	1
La République en Marche !	39	59	2
TOTAL DROITE	56	40	4
Les Républicains	57	39	4
TOTAL RN/R!	90	9	1
Le Rassemblement National	91	8	1
Reconquête! (*)	80	20	0
Sans préférence partisane	70	26	4
VOTE PRESIDENTIELLE 2022 (1ER TOUR)			
Jean-Luc MELENCHON	89	10	1
Yannick JADOT (*)	86	14	0
Emmanuel MACRON	42	56	2
Valérie PECRESSE (*)	54	46	0
Marine LE PEN	87	11	2
Éric ZEMMOUR (*)	81	14	5
Abstention, vote blanc ou nul	73	22	5
VOTE PRESIDENTIELLE 2022 (2ND TOUR)			
Emmanuel MACRON	56	42	2
Marine LE PEN	87	10	3
Abstention, vote blanc ou nul	79	18	3

* Résultats à interpréter avec prudence compte-tenu des effectifs de répondants

Détail des résultats

Par catégories sociodémographiques et professionnelles

Au lendemain des élections législatives, quel enseignement retenir avant tout ? Ces élections législatives, c'est d'abord... ?

En % - EN TOTAL DES CITATIONS	Un succès pour la Rassemblement National et Marine Le Pen	Un échec de d'Emmanuel Macron et « Ensemble ! »	Une déception pour la NUPES	Un succès de la NUPES	Un échec de la droite et des Républicains	Une opportunité pour Les Républicains	Rien en particulier
Ensemble	65	64	32	28	25	21	15
SEXE DU REpondANT							
Homme	69	70	35	29	27	20	9
Femme	62	58	29	27	23	21	19
AGE DU REpondANT							
18-24 ans (*)	45	51	37	41	20	17	18
25-34 ans	50	53	30	30	21	17	22
35-49 ans	62	57	28	30	18	15	19
50-64 ans	78	78	29	27	30	19	10
65 ans et plus	74	69	38	21	31	30	8
PROFESSION DU REpondANT							
Actifs	64	63	30	30	24	18	15
Artisan, commerçant (*)	47	64	36	20	25	36	14
CSP+	72	71	34	32	26	15	10
Cadre, profession intellectuelle sup.	77	67	34	37	22	20	7
Profession intermédiaire	69	73	34	29	28	11	11
CSP-	59	57	26	30	22	17	21
Employé	57	54	25	29	21	21	23
Ouvrier	62	60	27	31	23	12	17
Inactifs	68	65	35	25	27	25	13
Retraité	76	72	36	22	30	29	8
Autre Inactif	51	48	33	32	20	16	25
CATEGORIE D'AGGLOMERATION							
Communes rurales	66	64	31	22	26	16	17
Communes urbaines de province	65	64	31	28	23	23	15
De 2.000 à moins de 20.000 hab.	67	68	29	26	21	21	14
De 20.000 à moins de 100.000 hab.	61	55	31	28	22	23	19
100.000 hab. et plus	66	65	33	29	25	24	13
Agglomération parisienne	66	64	36	37	30	18	11
REGION DE RESIDENCE (UDAS)							
Région parisienne	64	64	36	36	30	18	12
Province	66	64	32	26	24	21	15
Nord-est	68	63	30	23	22	23	16
Nord-ouest	62	64	32	25	21	18	18
Sud-ouest	65	68	32	32	18	16	15
Sud-est	67	64	32	27	31	24	12

* Résultats à interpréter avec prudence compte-tenu des effectifs de répondants

Détail des résultats

Selon la préférence partisane et le vote à la présidentielle

Au lendemain des élections législatives, quel enseignement reprenez-vous avant tout ? Ces élections législatives, c'est d'abord... ?

En % - EN TOTAL DES CITATIONS	Un succès pour la Rassemblement National et Marine Le Pen	Un échec de d'Emmanuel Macron et « Ensemble ! »	Une déception pour la NUPES	Un succès de la NUPES	Un échec de la droite et des Républicains	Une opportunité pour Les Républicains	Rien en particulier
Ensemble	65	64	32	28	25	21	15
PREFERENCE PARTISANE							
TOTAL GAUCHE	62	73	40	54	22	21	2
La France Insoumise	51	70	37	71	21	13	1
Europe Ecologie-Les Verts / Génération.s	65	71	47	41	17	32	6
Le Parti socialiste	71	82	38	42	27	17	0
TOTAL LREM ET ALLIÉS	67	65	37	23	25	33	9
La République en Marche !	64	64	37	26	24	30	10
TOTAL DROITE	83	66	30	16	34	56	1
Les Républicains	82	64	32	18	34	56	1
TOTAL RN/R!	92	77	31	21	32	13	4
Le Rassemblement National	91	77	35	20	29	12	4
Reconquête! (*)	100	78	16	23	54	17	0
Sans préférence partisane	54	54	27	22	23	15	28
VOTE PRESIDENTIELLE 2022 (1ER TOUR)							
Jean-Luc MELENCHON	54	68	40	61	20	13	6
Yannick JADOT (*)	66	65	44	42	11	33	10
Emmanuel MACRON	68	62	35	21	27	33	11
Valérie PECRESSE (*)	81	71	33	18	26	50	3
Marine LE PEN	86	74	32	21	27	10	6
Éric ZEMMOUR (*)	95	78	24	18	39	17	3
Abstention, vote blanc ou nul	58	60	33	20	25	15	24
VOTE PRESIDENTIELLE 2022 (2ND TOUR)							
Emmanuel MACRON	63	62	37	30	28	30	10
Marine LE PEN	86	74	31	24	28	11	6
Abstention, vote blanc ou nul	62	68	32	31	21	15	18

* Résultats à interpréter avec prudence compte-tenu des effectifs de répondants

Détail des résultats

Par catégories sociodémographiques et professionnelles

Selon vous, quel camp politique sort le plus renforcé des élections législatives ?

En %	Marine Le Pen et le « Rassemblement National »	Jean-Luc Mélenchon et l'alliance de gauche « NUPES » (Nouvelle Union Populaire Ecologique et Sociale)	Emmanuel Macron et la coalition « Ensemble ! » (Renaissance ex-LREM, MoDem, Horizons, etc.)	Le parti « Les Républicains »	Aucun d'entre eux
Ensemble	54	18	7	2	19
SEXE DU REpondANT					
Homme	58	20	6	2	14
Femme	51	15	8	2	24
AGE DU REpondANT					
18-24 ans (*)	35	32	11	5	17
25-34 ans	42	24	14	3	17
35-49 ans	53	19	5	1	22
50-64 ans	64	14	3	2	17
65 ans et plus	61	10	7	2	20
PROFESSION DU REpondANT					
Actifs	53	21	6	2	18
Artisan, commerçant (*)	58	18	8	3	13
CSP+	55	20	7	2	16
Cadre, profession intellectuelle sup.	59	14	9	2	16
Profession intermédiaire	53	25	5	1	16
CSP-	49	22	6	2	21
Employé	49	19	5	3	24
Ouvrier	49	26	7	1	17
Inactifs	57	13	8	2	20
Retraité	64	9	7	1	19
Autre Inactif	41	21	11	5	22
CATEGORIE D'AGGLOMERATION					
Communes rurales	63	11	7	0	19
Communes urbaines de province	53	18	7	3	19
De 2.000 à moins de 20.000 hab.	51	19	9	3	18
De 20.000 à moins de 100.000 hab.	54	16	5	6	19
100.000 hab. et plus	53	18	7	2	20
Agglomération parisienne	50	24	7	1	18
REGION DE RESIDENCE (UDAS)					
Région parisienne	49	25	7	1	18
Province	56	16	7	2	19
Nord-est	56	12	6	1	25
Nord-ouest	54	16	10	2	18
Sud-ouest	57	19	5	3	16
Sud-est	56	18	6	3	17

* Résultats à interpréter avec prudence compte-tenu des effectifs de répondants

Détail des résultats

Selon la préférence partisane et le vote à la présidentielle

Selon vous, quel camp politique sort le plus renforcé des élections législatives ?

En %	Marine Le Pen et le « Rassemblement National »	Jean-Luc Mélenchon et l'alliance de gauche « NUPES » (Nouvelle Union Populaire Ecologique et Sociale)	Emmanuel Macron et la coalition « Ensemble ! » (Renaissance ex-LREM, MoDem, Horizons, etc.)	Le parti « Les Républicains »	Aucun d'entre eux
Ensemble	54	18	7	2	19
PREFERENCE PARTISANE					
TOTAL GAUCHE	42	37	8	4	9
La France Insoumise	30	60	6	2	2
Europe Ecologie-Les Verts / Génération.s	42	28	11	5	14
Le Parti socialiste	56	24	3	4	13
TOTAL LREM ET ALLIÉS	54	12	19	1	14
La République en Marche !	52	13	24	1	10
TOTAL DROITE	78	10	2	10	0
Les Républicains	77	10	2	11	0
TOTAL RN/R!	86	10	1	1	2
Le Rassemblement National	87	10	1	0	2
Reconquête! (*)	85	8	0	0	7
Sans préférence partisane	45	13	6	1	35
VOTE PRESIDENTIELLE 2022 (1ER TOUR)					
Jean-Luc MELENCHON	31	50	7	1	11
Yannick JADOT (*)	47	29	11	3	10
Emmanuel MACRON	55	9	12	4	20
Valérie PECRESSE (*)	71	7	0	4	18
Marine LE PEN	83	10	1	1	5
Éric ZEMMOUR (*)	85	8	2	0	5
Abstention, vote blanc ou nul	47	14	7	2	30
VOTE PRESIDENTIELLE 2022 (2ND TOUR)					
Emmanuel MACRON	51	18	11	2	18
Marine LE PEN	77	12	2	2	7
Abstention, vote blanc ou nul	46	23	5	2	24

* Résultats à interpréter avec prudence compte-tenu des effectifs de répondants

Détail des résultats

Par catégories sociodémographiques et professionnelles

Selon vous, qui incarne le mieux l'opposition à Emmanuel Macron ?

En %	Marine Le Pen et Le Rassemblement National	Jean-Luc Mélenchon et l'union de la gauche « NUPES » (FI, PS, EELV, PCF)	Les dirigeants du parti Les Républicains	Aucun d'entre eux	Sans opinion
Ensemble	43	31	4	21	1
SEXE DU REpondANT					
Homme	43	34	4	18	1
Femme	43	29	4	23	1
AGE DU REpondANT					
18-24 ans (*)	26	49	7	18	0
25-34 ans	43	28	7	20	2
35-49 ans	39	35	2	24	0
50-64 ans	46	30	3	20	1
65 ans et plus	51	25	4	19	1
PROFESSION DU REpondANT					
Actifs	40	35	4	20	1
Artisan, commerçant (*)	29	45	9	17	0
CSP+	34	42	5	19	0
Cadre, profession intellectuelle sup.	33	43	7	17	0
Profession intermédiaire	34	41	4	20	1
CSP-	47	28	2	22	1
Employé	47	27	3	22	1
Ouvrier	48	29	1	21	1
Inactifs	47	27	4	21	1
Retraité	53	25	3	18	1
Autre Inactif	34	30	6	29	1
CATEGORIE D'AGGLOMERATION					
Communes rurales	50	25	2	22	1
Communes urbaines de province	43	32	4	20	1
De 2.000 à moins de 20.000 hab.	48	31	3	18	0
De 20.000 à moins de 100.000 hab.	42	28	7	22	1
100.000 hab. et plus	41	34	4	20	1
Agglomération parisienne	32	40	6	22	0
REGION DE RESIDENCE (UDAS)					
Région parisienne	33	39	6	22	0
Province	45	30	4	20	1
Nord-est	43	29	2	24	2
Nord-ouest	44	31	5	20	0
Sud-ouest	47	28	3	22	0
Sud-est	48	30	4	17	1

* Résultats à interpréter avec prudence compte-tenu des effectifs de répondants

Détail des résultats

Selon la préférence partisane et le vote à la présidentielle

Selon vous, qui incarne le mieux l'opposition à Emmanuel Macron ?

En %	Marine Le Pen et Le Rassemblement National	Jean-Luc Mélenchon et l'union de la gauche « NUPES » (FI, PS, EELV, PCF)	Les dirigeants du parti Les Républicains	Aucun d'entre eux	Sans opinion
Ensemble	43	31	4	21	1
PREFERENCE PARTISANE					
TOTAL GAUCHE	16	70	7	7	0
La France Insoumise	4	89	5	2	0
Europe Ecologie-Les Verts / Génération.s	30	59	6	5	0
Le Parti socialiste	19	60	7	14	0
TOTAL LREM ET ALLIÉS	41	33	4	21	1
La République en Marche !	38	37	4	21	0
TOTAL DROITE	46	27	13	13	1
Les Républicains	43	28	13	14	2
TOTAL RN/R!	85	10	2	3	0
Le Rassemblement National	89	9	2	0	0
Reconquête! (*)	74	9	7	10	0
Sans préférence partisane	41	21	2	35	1
VOTE PRESIDENTIELLE 2022 (1ER TOUR)					
Jean-Luc MELENCHON	12	80	3	5	0
Yannick JADOT (*)	42	40	3	15	0
Emmanuel MACRON	42	30	7	20	1
Valérie PECRESSE (*)	49	22	8	21	0
Marine LE PEN	84	10	2	4	0
Éric ZEMMOUR (*)	70	16	4	8	2
Abstention, vote blanc ou nul	42	24	3	30	1
VOTE PRESIDENTIELLE 2022 (2ND TOUR)					
Emmanuel MACRON	35	39	6	19	1
Marine LE PEN	75	17	2	5	1
Abstention, vote blanc ou nul	33	39	2	25	1

* Résultats à interpréter avec prudence compte-tenu des effectifs de répondants

Détail des résultats

Par catégories sociodémographiques et professionnelles

Face à cette situation politique où le Président Emmanuel Macron n'a pas de majorité absolue à l'Assemblée Nationale, quelle option préférez-vous ?

En %	Qu'il y ait un gouvernement d'union nationale, c'est-à-dire que les partis en soutien d'Emmanuel Macron et l'ensemble des partis d'opposition s'accordent et gouvernent ensemble	Qu'il y ait un accord de coalition pour les 5 ans à venir entre Emmanuel Macron et un ou des partis d'opposition	Qu'il y ait des négociations au cas par cas avec un ou des partis d'opposition, en fonction des projets de loi	Je ne sais pas
Ensemble	19	17	44	20
SEXE DU REpondANT				
Homme	17	20	45	18
Femme	21	14	43	22
AGE DU REpondANT				
18-24 ans (*)	18	33	26	23
25-34 ans	17	19	39	25
35-49 ans	17	15	44	24
50-64 ans	20	15	44	21
65 ans et plus	23	12	54	11
PROFESSION DU REpondANT				
Actifs	18	17	43	22
Artisan, commerçant (*)	19	12	44	25
CSP+	19	19	49	13
Cadre, profession intellectuelle sup.	17	20	54	9
Profession intermédiaire	20	20	45	15
CSP-	18	15	38	29
Employé	18	15	35	32
Ouvrier	17	15	42	26
Inactifs	21	17	45	17
Retraité	23	13	52	12
Autre Inactif	17	24	29	30
CATEGORIE D'AGGLOMERATION				
Communes rurales	16	12	54	18
Communes urbaines de province	21	16	42	21
De 2.000 à moins de 20.000 hab.	18	17	47	18
De 20.000 à moins de 100.000 hab.	25	13	34	28
100.000 hab. et plus	21	17	42	20
Agglomération parisienne	18	25	39	18
REGION DE RESIDENCE (UDAS)				
Région parisienne	17	24	40	19
Province	20	15	45	20
Nord-est	24	11	45	20
Nord-ouest	16	21	44	19
Sud-ouest	20	16	43	21
Sud-est	20	13	46	21

* Résultats à interpréter avec prudence compte-tenu des effectifs de répondants

Détail des résultats

Selon la préférence partisane et le vote à la présidentielle

Face à cette situation politique où le Président Emmanuel Macron n'a pas de majorité absolue à l'Assemblée Nationale, quelle option préférez-vous ?

En %	Qu'il y ait un gouvernement d'union nationale, c'est-à-dire que les partis en soutien d'Emmanuel Macron et l'ensemble des partis d'opposition s'accordent et gouvernent ensemble	Qu'il y ait un accord de coalition pour les 5 ans à venir entre Emmanuel Macron et un ou des partis d'opposition	Qu'il y ait des négociations au cas par cas avec un ou des partis d'opposition, en fonction des projets de loi	Je ne sais pas
Ensemble	19	17	44	20
PREFERENCE PARTISANE				
TOTAL GAUCHE	20	22	47	11
La France Insoumise	18	30	41	11
Europe Ecologie-Les Verts / Génération.s	17	19	50	14
Le Parti socialiste	25	16	50	9
TOTAL LREM ET ALLIÉS	31	23	37	9
La République en Marche !	33	25	36	6
TOTAL DROITE	21	14	58	7
Les Républicains	21	14	58	7
TOTAL RN/R!	17	11	61	11
Le Rassemblement National	20	12	56	12
Reconquête! (*)	10	9	74	7
Sans préférence partisane	16	15	36	33
VOTE PRESIDENTIELLE 2022 (1ER TOUR)				
Jean-Luc MELENCHON	22	23	42	13
Yannick JADOT (*)	27	12	44	17
Emmanuel MACRON	28	24	38	10
Valérie PECRESSE (*)	27	15	45	13
Marine LE PEN	19	16	52	13
Éric ZEMMOUR (*)	11	8	72	9
Abstention, vote blanc ou nul	14	12	44	30
VOTE PRESIDENTIELLE 2022 (2ND TOUR)				
Emmanuel MACRON	27	25	37	11
Marine LE PEN	16	14	57	13
Abstention, vote blanc ou nul	15	10	48	27

* Résultats à interpréter avec prudence compte-tenu des effectifs de répondants

Détail des résultats

Par catégories sociodémographiques et professionnelles

Vous personnellement, face à cette situation politique, souhaitez-vous qu'Emmanuel Macron négocie avant tout avec ... ?

En %	L'alliance de gauche « NUPES » (FI, PS, EELV, PCF)	Le Rassemblement National	Les Républicains	Je ne sais pas
Ensemble	24	21	20	35
SEXE DU REpondANT				
Homme	27	20	24	29
Femme	20	24	16	40
AGE DU REpondANT				
18-24 ans (*)	40	18	15	27
25-34 ans	33	20	13	34
35-49 ans	24	21	16	39
50-64 ans	21	26	17	36
65 ans et plus	14	20	33	33
PROFESSION DU REpondANT				
Actifs	27	21	17	35
Artisan, commerçant (*)	23	18	28	31
CSP+	33	16	21	30
Cadre, profession intellectuelle sup.	34	16	28	22
Profession intermédiaire	32	16	17	35
CSP-	22	26	11	41
Employé	20	25	9	46
Ouvrier	24	28	14	34
Inactifs	19	22	25	34
Retraité	15	23	31	31
Autre inactif	29	20	11	40
CATEGORIE D'AGGLOMERATION				
Communes rurales	17	25	21	37
Communes urbaines de province	25	22	18	35
De 2.000 à moins de 20.000 hab.	20	29	15	36
De 20.000 à moins de 100.000 hab.	25	21	17	37
100.000 hab. et plus	27	19	20	34
Agglomération parisienne	28	15	27	30
REGION DE RESIDENCE (UDA5)				
Région parisienne	28	15	26	31
Province	23	23	19	35
Nord-est	20	22	13	45
Nord-ouest	24	23	19	34
Sud-ouest	20	27	18	35
Sud-est	24	23	23	30

* Résultats à interpréter avec prudence compte-tenu des effectifs de répondants

Détail des résultats

Selon la préférence partisane et le vote à la présidentielle

Vous personnellement, face à cette situation politique, souhaitez-vous qu'Emmanuel Macron négocie avant tout avec ... ?

En %	L'alliance de gauche « NUPES » (FI, PS, EELV, PCF)	Le Rassemblement National	Les Républicains	Je ne sais pas
Ensemble	24	21	20	35
PREFÉRENCE PARTISANE				
TOTAL GAUCHE	65	7	8	20
La France Insoumise	88	1	2	9
Europe Ecologie-Les Verts / Génération.s	45	15	16	24
Le Parti socialiste	55	9	8	28
TOTAL LREM ET ALLIÉS	17	4	63	16
La République en Marche !	21	4	62	13
TOTAL DROITE	6	16	63	15
Les Républicains	6	14	63	17
TOTAL RN/R!	3	76	5	16
Le Rassemblement National	3	79	2	16
Reconquête! (*)	3	75	9	13
Sans préférence partisane	16	15	13	56
VOTE PRÉSIDENTIELLE 2022 (1ER TOUR)				
Jean-Luc MELENCHON	75	4	4	17
Yannick JADOT (*)	47	5	10	38
Emmanuel MACRON	16	8	54	22
Valérie PECRESSE (*)	4	12	64	20
Marine LE PEN	9	66	6	19
Éric ZEMMOUR (*)	2	59	20	19
Abstention, vote blanc ou nul	16	14	13	57
VOTE PRÉSIDENTIELLE 2022 (2ND TOUR)				
Emmanuel MACRON	29	6	41	24
Marine LE PEN	12	58	7	23
Abstention, vote blanc ou nul	31	10	10	49

* Résultats à interpréter avec prudence compte-tenu des effectifs de répondants

—
14 place Marie-Jeanne Bassot
92300 Levallois / Fr
Tél. +33 (0)1 57 64 01 60
@elabe_fr
www.elabe.fr

—
ELABE

