



Les Français et le nouveau
quinquennat d'Emmanuel Macron

—
Sondage ELABE pour BFMTV, L'EXPRESS et SFR
11 mai 2022

—
ELABE



Fiche technique

Etude ELABE réalisée pour BFMTV, L'EXPRESS et SFR.

Interrogation

- Echantillon de **1 000** personnes représentatif des résidents de France métropolitaine âgés de 18 ans et plus.

Constitution de l'échantillon

- La représentativité de l'échantillon a été assurée selon la **méthode des quotas** appliquée aux variables suivantes : sexe, âge et profession de l'interviewé après stratification par région et catégorie d'agglomération.

Mode de recueil et dates de terrain

- Interrogation par Internet du **10 au 11 mai 2022**.



Note sur les marges d'erreur

Pour un échantillon de 1 000 personnes, les marges d'erreur sont les suivantes avec un niveau de confiance de 95% :

Pour un pourcentage de :	La marge d'erreur est de :	Le résultat réel se situe dans une fourchette entre :
5	+/- 1,4	3.6 et 6.4
10	+/- 1,9	8.1 et 11.9
15	+/- 2,2	12.8 et 17.2
20	+/- 2,5	17.5 et 22.5
25	+/- 2,7	22.3 et 27.7
30	+/- 2,8	27.2 et 32.8
35	+/- 3	32 et 38
40	+/- 3	37 et 43
45	+/- 3,1	41.9 et 48.1
50	+/- 3,1	46.9 et 53.1
55	+/- 3,1	51.9 et 58.1
60	+/- 3	57 et 63
65	+/- 3	62 et 68
70	+/- 2,8	67.2 et 72.8
75	+/- 2,7	72.3 et 77.7
80	+/- 2,5	77.5 et 82.5
85	+/- 2,2	82.8 et 87.2
90	+/- 1,9	88.1 et 91.9
95	+/- 1,4	93.6 et 96.4

Exemple de lecture :

Pour un résultat observé de **25%**, il y a 95% de chances pour que le résultat réel soit compris entre **22,3%** et **27,7%**.



Principaux enseignements

> Pour les Français, un nouveau mandat doit être synonyme de changement de méthode ET d'orientation politique

Il y a quelques jours, lors de son investiture pour son second mandat, Emmanuel Macron a déclaré que « le peuple a confié à un président nouveau un mandat nouveau ». Pour 54% des Français, un « président nouveau » et un « mandat nouveau » c'est à la fois *un changement de méthode, de façon de gouverner et un changement d'orientation politique.*

Il s'agit avant tout *un changement de méthode pour 22%, un changement de politique pour 12%. Enfin, 11% estiment que le président doit garder son cap politique et sa méthode.*

Un nouveau mandat est synonyme de *changement de méthode et de politique* pour une majorité (absolue ou relative) de Français au sein de toutes les catégories de populations et électorats de 1^{er} tour : Jean-Luc Mélenchon (68%), Marine Le Pen (55%), abstentionnistes (49%) et Emmanuel Macron (42%, contre 30% *le président doit garder son cap politique et sa méthode*).



Principaux enseignements

- **Pour l'opinion, le « mandat nouveau » devrait donner la priorité au social (dont le pouvoir d'achat) et à l'économie. La sécurité est un enjeu important pour les électeurs de M. Le Pen, l'écologie pour ceux de J.-L. Mélenchon**

Les Français estiment que le second quinquennat d'Emmanuel Macron doit porter en priorité sur *le social, notamment sur le pouvoir d'achat* (50%, 2 réponses possibles parmi 5 items) devant *la croissance économique et l'emploi* (39%). Derrière ce duo de tête, près d'1 Français sur 4 juge prioritaires *la sécurité* (26%) et *l'écologie* (22%). Enfin, *l'éducation* doit être la priorité du nouveau mandat pour 12% des Français.

Les principaux électorats du 1^{er} tour de l'élection présidentielle de 2022 ne définissent pas les mêmes priorités :

- Les électeurs de Jean-Luc Mélenchon estiment que le nouveau quinquennat doit avant tout se concentrer sur *le social* (70%) et sur *l'écologie* (31%)
- Les électeurs d'Emmanuel Macron souhaitent que leur candidat réélu fasse de *la croissance économique / l'emploi* (54%) et *le social* (41%) sa priorité
- Les électeurs de Marine Le Pen évoquent en priorité *le social* (55%) et *la sécurité* (36%) juste devant *la croissance économique / l'emploi* (34%)
- Enfin, les enjeux prioritaires aux yeux des abstentionnistes sont *le social* (46%) devant *la croissance économique / l'emploi* (42%) et *la sécurité* (33%)

Le social est la priorité au sein de toutes les tranches d'âge, et notamment pour les 50-64 ans (56%). *L'économie* est particulièrement citée par les 65 ans et plus (48%) et *l'écologie* par les moins de 35 ans (32%).

Principaux enseignements

➤ Les Français souhaitent qu'Emmanuel Macron prenne davantage en compte les citoyens et dans une moindre mesure les élus locaux pour orienter ses choix et son action

Par rapport à son premier quinquennat, les Français estiment qu'Emmanuel Macron devrait davantage prendre en compte, pour orienter ses choix et son action politique, *les citoyens* (81%, 2 réponses possibles parmi 5 items) nettement devant *les élus locaux* (46%), *les entreprises* (29%), *les syndicats* (16%) et *les partis politiques d'opposition* (16%).

Les citoyens sont de loin l'acteur qu'Emmanuel Macron devrait le plus prendre en compte pour orienter ses choix au sein de tous les principaux électorats : Marine Le Pen (88%), Jean-Luc Mélenchon (84%), Emmanuel Macron (76%) et abstentionnistes (74%). Pour le reste, *les élus locaux* sont particulièrement cités par les électeurs de 1^{er} tour d'Emmanuel Macron (63%, contre 36%-47% dans les autres électorats) et les partis politiques d'opposition par ceux de Jean-Luc Mélenchon (28%) et dans une moindre mesure de Marine Le Pen (22%).

Les citoyens sont l'acteur le plus cité au sein de toutes les catégories de population. Quelques nuances sont à noter pour *les élus locaux* et *les entreprises* :

- *Les élus locaux* particulièrement mentionnés par les 65 ans et plus (61%), les 50-64 ans (52%, contre 32%-39% chez les moins de 50 ans) et par les habitants des communes rurales (54%, contre 39%-50% dans les autres catégories d'agglomération)
- *Les entreprises* sont nettement plus citées par les moins de 50 ans (37%) que par les 50 ans et plus (20%)

Principaux enseignements

➤ Pour améliorer le fonctionnement de notre démocratie, les Français préconisent la reconnaissance du vote blanc, l'utilisation du référendum et la proportionnelle aux législatives. Le vote obligatoire et le septennat non renouvelable jugés moins utiles

Près de 3 Français sur 4 estiment que ces 4 mesures seraient utiles pour améliorer le fonctionnement de la démocratie en France :

- Reconnaître le vote blanc (élection annulée si majorité de votes blancs) – 77% des Français jugent cette mesure *utile*, dont 41% *très utile*
- Utiliser davantage le référendum – 75% *utile*
- Mettre en place la proportionnelle pour l'élection d'une partie ou l'ensemble des députés – 75% *utile*
- Mettre en place le Référendum d'Initiative Citoyenne, organisé à partir d'un seuil de nombre de signatures, pour proposer ou supprimer des lois – 74% *utile*

Si une majorité des électeurs de 1^{er} tour d'E. Macron juge ces 4 mesures *utiles*, ils en sont moins convaincus que les électeurs de M. Le Pen et de J.-L.

Mélenchon. C'est particulièrement le cas sur la mise en place du RIC, une mesure *utile* pour 88% des électeurs de J.-L. Mélenchon et de M. Le Pen, contre « seulement » 58% des électeurs d'E. Macron.

2 Français sur 3 estiment que ces 2 mesures seraient utiles :

- Mettre en place des conventions citoyennes sur des grands sujets de société (sur le modèle de la Convention citoyenne pour le Climat, avec des citoyens tirés au sort qui travaillent plusieurs semaines sur un sujet) – 68% *utile*
- Mettre en place régulièrement des sessions thématiques de « grand débat national » (sur le modèle du « grand débat national » organisé suite à la crise des « gilets jaunes » où les citoyens se retrouvent pour débattre et faire des propositions) – 66% *utile*

Une courte majorité de Français (55%) considère qu'élire une Assemblée Constituante pour rédiger une nouvelle Constitution (représentants élus uniquement pour cette tâche) **serait utile** pour améliorer le fonctionnement de notre démocratie. Une opinion partagée par une nette majorité d'électeurs de J.-L. Mélenchon (68%) et de M. Le Pen (63%) mais seulement par une minorité de ceux d'E. Macron (46%).

Les Français sont partagés sur l'instauration du vote obligatoire à toutes les élections, sous peine d'amende pour les abstentionnistes (même symbolique, de quelques euros) : 50% estiment que cela n'est *pas utile*, contre 48% *utile*. Les électeurs de M. Le Pen (57%) et d'E. Macron (56%) jugent cette mesure plutôt *utile*, ceux de J.-L. Mélenchon (47%) et surtout les abstentionnistes et votes blancs ou nuls (42%) ne sont qu'une minorité à partager cet avis.

Enfin, **une majorité de Français est sceptique** (63% *pas utile*) sur l'*utilité* d'élire le Président de la République pour un mandat de 7 ans (contre 5 aujourd'hui), non renouvelable (contre la possibilité de faire 2 mandats consécutifs aujourd'hui).

Principaux enseignements

➤ L'origine politique du nouveau Premier ministre n'a pas d'importance pour 44% des Français 23% souhaitent qu'il soit issu de la gauche, 18% de la droite et 14% du centre

Dans le détail d'un point de vue politique, les électeurs de Jean-Luc Mélenchon souhaitent que le nouveau Premier ministre soit issu *de la gauche* (77%, et 15% *pas d'importance*).

Les électeurs de Marine Le Pen sont partagés entre ceux qui considèrent que cela *n'a pas d'importance* (41%) et ceux qui souhaitent qu'il soit issu *de la droite* (39%).

Une majorité relative des électeurs d'Emmanuel Macron (44%) estiment que cela *n'a pas d'importance*, mais près d'un tiers (30%) se prononce en faveur d'une personnalité issue *du centre* pour Matignon.

➤ Profil du nouveau Premier ministre : une expérience professionnelle hors de la politique ou comme élu local est un plus aux yeux des Français, une expérience ministérielle n'est pas requise

64% des Français souhaitent que le nouveau Premier ministre ait une expérience professionnelle hors de la politique dans le privé ou le monde associatif (contre 7% non et 28% cela n'a pas d'importance) et 54% en tant qu'élu local (9% non et 36% pas d'importance). En revanche, seule une minorité juge nécessaire qu'il ait une expérience de ministre (23%, contre 26% non et 50% pas d'importance).

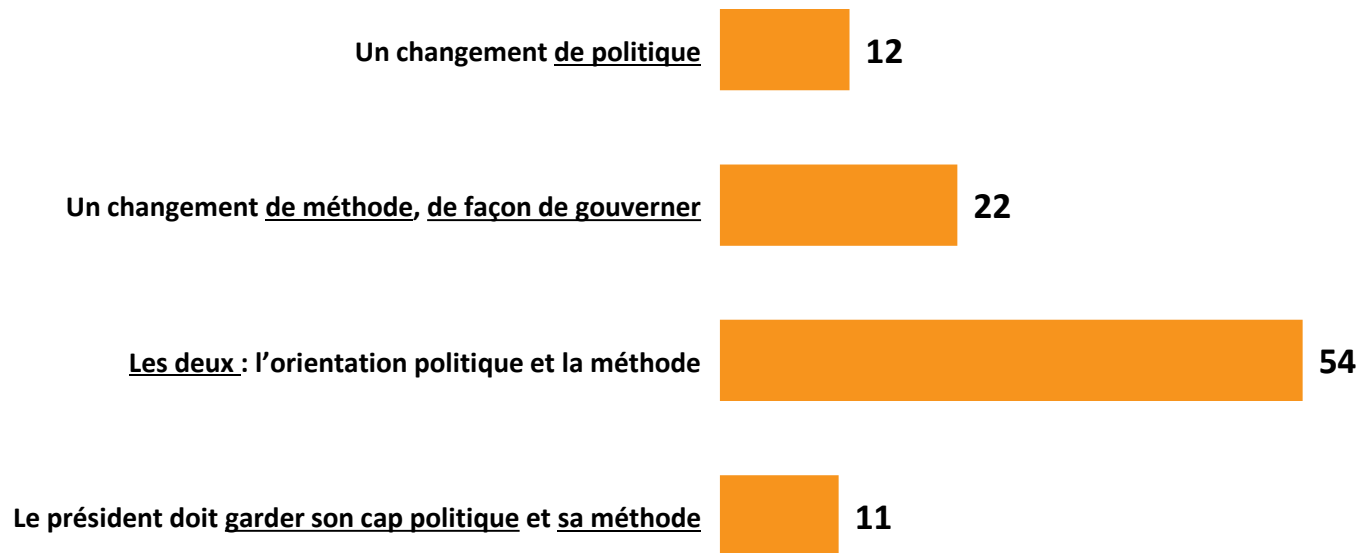
Une majorité de Français au sein de toutes les catégories de population et électorats souhaitent que le nouveau Premier ministre ait une expérience hors du monde politique, une opinion particulièrement présente chez les électeurs de 1^{er} tour d'Emmanuel Macron (74%).

L'expérience d'élu local est bien plus importante pour les seniors (63% des 50 ans et plus) que pour les plus jeunes (41% des 18-34 ans).

Pour les Français, un nouveau mandat doit être synonyme de changement de méthode ET d'orientation politique

Question : Il y a quelques jours, lors de son investiture pour son second mandat, Emmanuel Macron a déclaré : « *Le peuple a confié à un président nouveau un mandat nouveau* ».

Pour vous, un « président nouveau » et un « mandat nouveau », il faudrait que ce soit avant tout ... ? - *En % - Ensemble des Français*



Sans opinion : 1%

Signification d'un « président nouveau » et d'un « mandat nouveau » par électorat à la présidentielle 2022

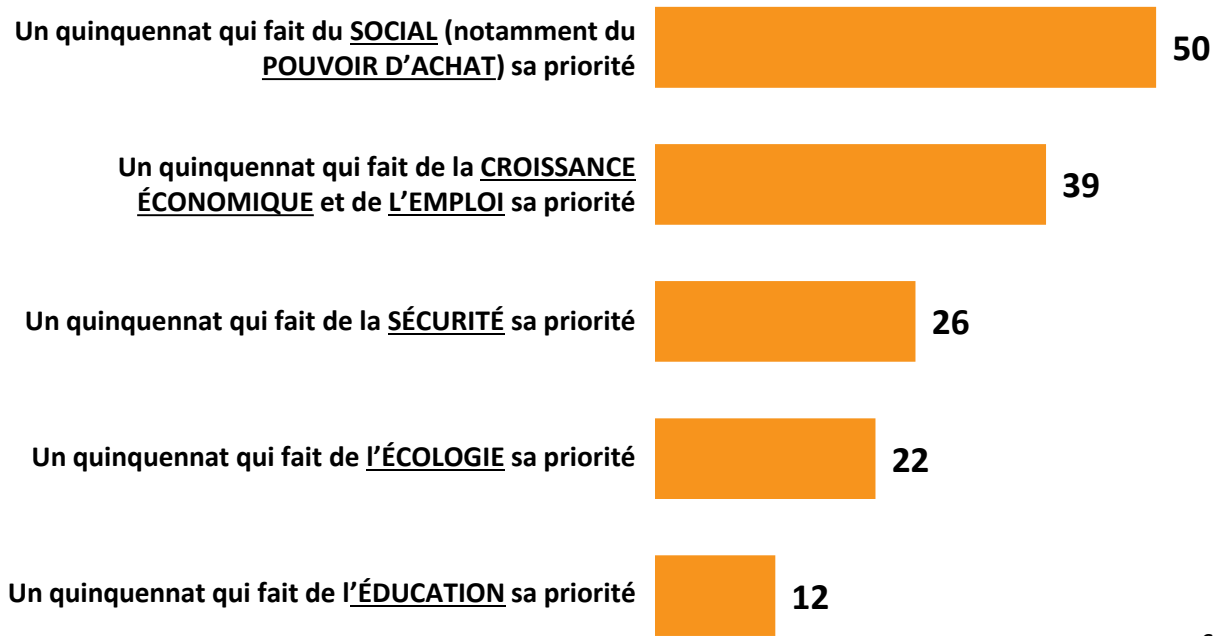
En %

	Un changement de politique	Un changement de méthode, de façon de gouverner	Les deux : l'orientation politique et la méthode	Le président doit garder son cap politique et sa méthode
Electeurs de J-L. MELENCHON 2022	11	18	68	2
Electeurs de E. MACRON 2022	7	21	42	30
Electeurs de M. LE PEN 2022	17	25	55	3
Abstentionnistes, votes blancs et nuls	15	23	49	11

Pour l'opinion, le « mandat nouveau » devrait donner la priorité au social (dont le pouvoir d'achat) et à l'économie. La sécurité est un enjeu important pour les électeurs de M. Le Pen, l'écologie pour ceux de J.-L. Mélenchon

Question : Concernant l'orientation politique du quinquennat, selon vous, le « mandat nouveau » dont parle Emmanuel Macron doit être avant tout ... ? - En % - Ensemble des Français

Total supérieur à 100 – 2 réponses possibles



Sans opinion : 2%

Thèmes prioritaires du quinquennat par électorat à la présidentielle 2022

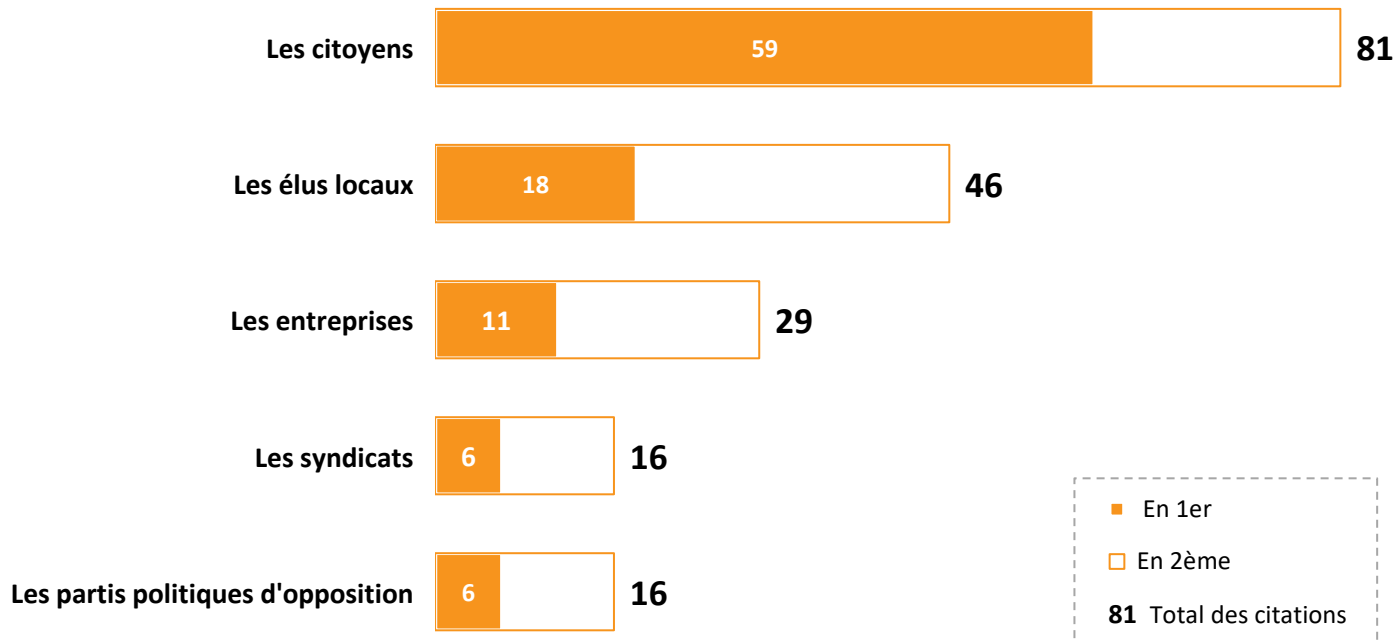
En %

	Un quinquennat qui fait du SOCIAL (notamment du POUVOIR D'ACHAT) sa priorité	Un quinquennat qui fait de la CROISSANCE ECONOMIQUE et de l' EMPLOI sa priorité	Un quinquennat qui fait de la SECURITE sa priorité	Un quinquennat qui fait de l' ECOLOGIE sa priorité	Un quinquennat qui fait de l' EDUCATION sa priorité
Electeurs de J-L. MELENCHON 2022	70	26	12	31	19
Electeurs de E. MACRON 2022	41	54	20	24	16
Electeurs de M. LE PEN 2022	55	34	36	12	7
Abstentionnistes, votes blancs et nuls	46	42	33	19	6

Les Français souhaitent qu'Emmanuel Macron prennent davantage en compte les citoyens et dans une moindre mesure les élus locaux pour orienter ses choix et son action

Question : Selon vous, par rapport à son premier quinquennat, quels sont les acteurs qu'Emmanuel Macron devrait davantage prendre en compte pour orienter ses choix et son action politique ? - En % - Ensemble des Français

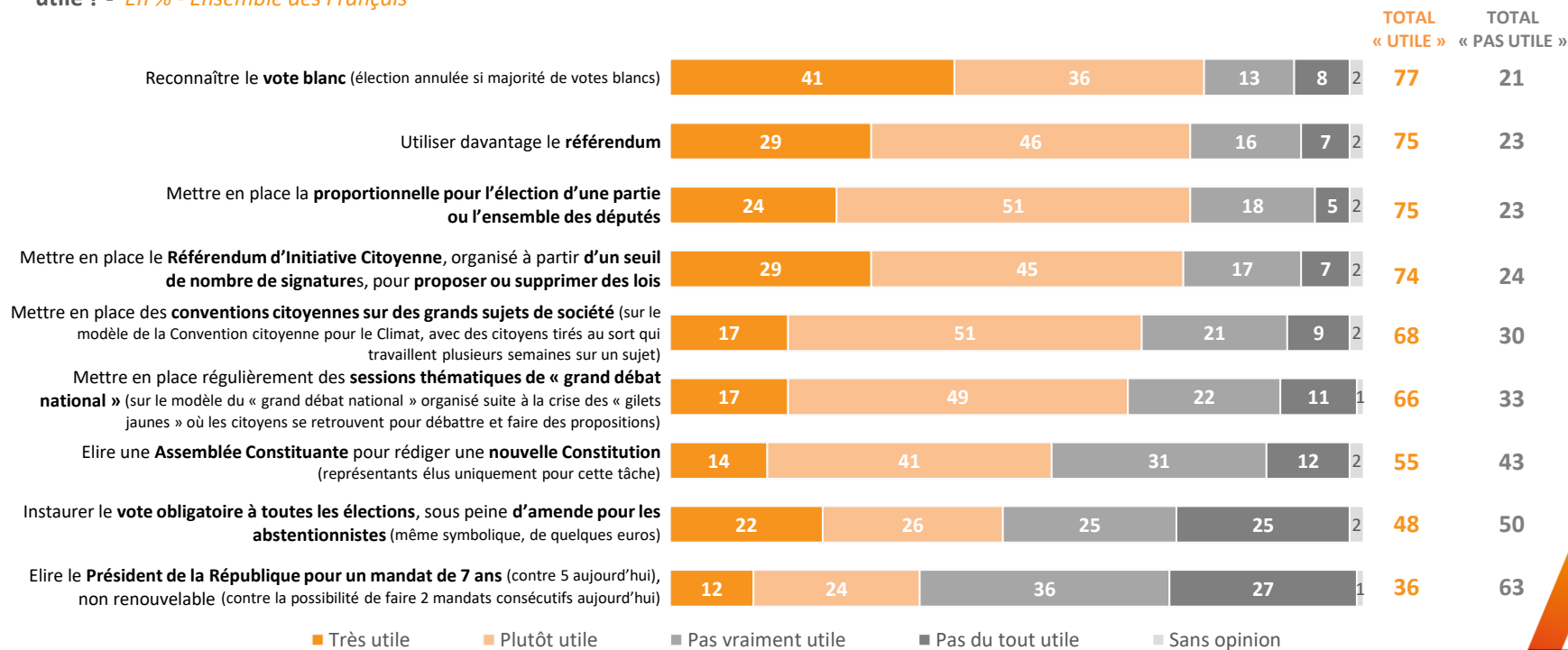
Total supérieur à 100 – 2 réponses possibles



Pour améliorer le fonctionnement de notre démocratie, les Français préconisent la reconnaissance du vote blanc, l'utilisation du référendum et la proportionnelle aux législatives

Le vote obligatoire et le septennat non renouvelable jugés moins utiles

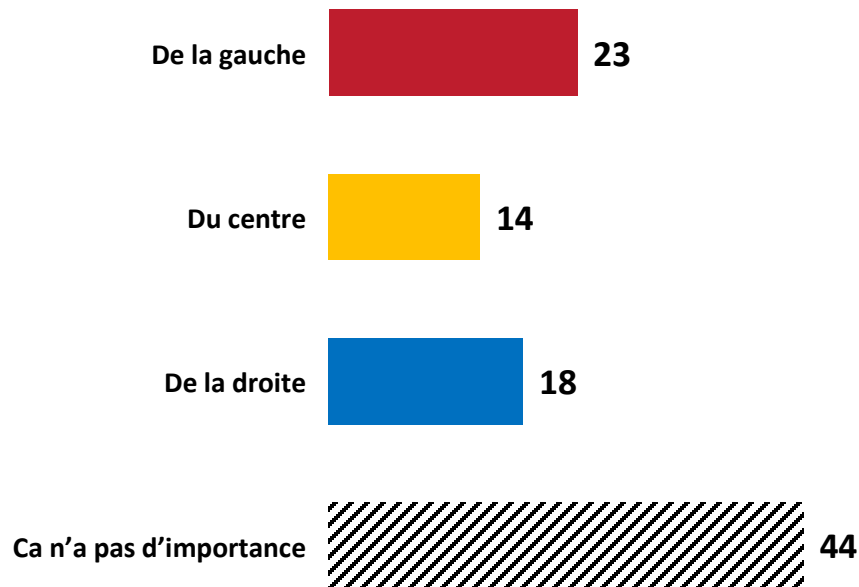
Question : Pour améliorer le fonctionnement de la démocratie en France, diriez-vous que chacun des éléments suivants serait utile ou pas utile ? - En % - Ensemble des Français



L'origine politique du nouveau Premier ministre n'a pas d'importance pour 44% des Français 23% souhaitent qu'il soit issu de la gauche, 18% de la droite et 14% du centre

Question : Concernant le prochain Premier ministre, souhaiteriez-vous qu'il soit issu plutôt... ?

En % - Ensemble des Français



Sans opinion : 1%

Positionnement politique du prochain Premier ministre par électorat à la présidentielle 2022

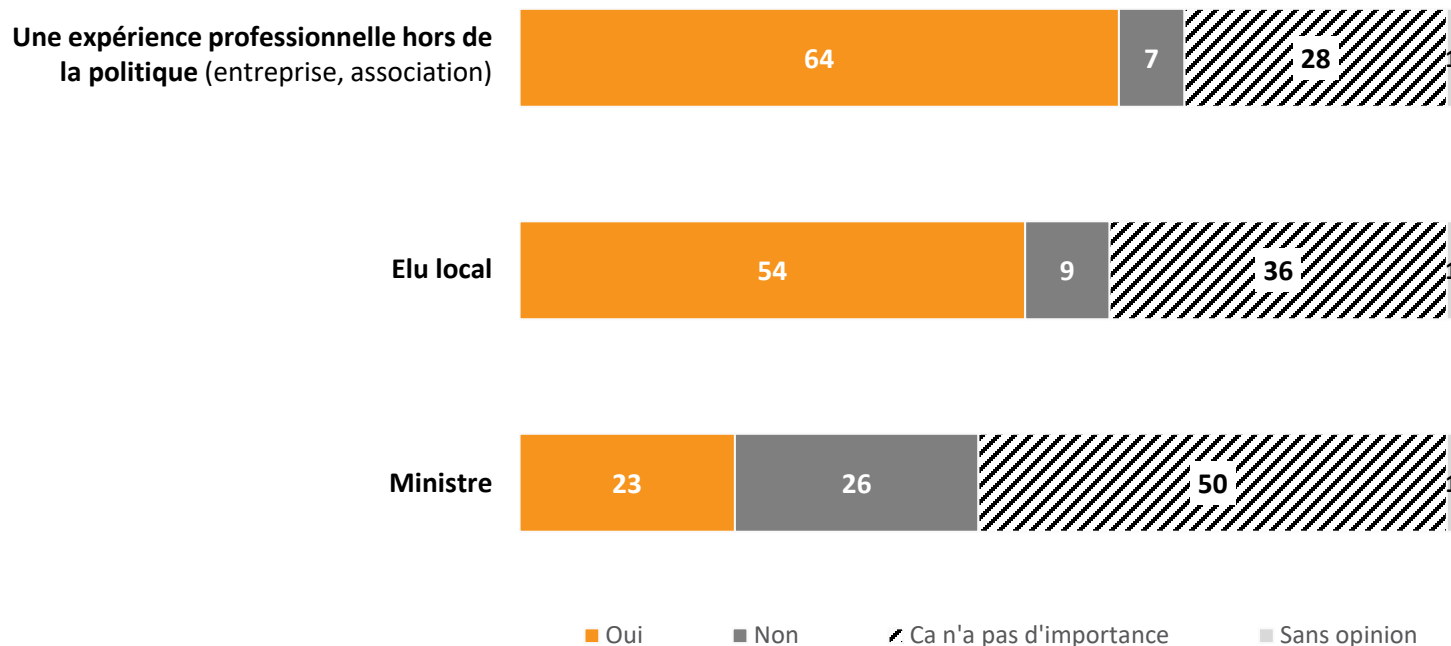
En %

	De la gauche	Du centre	De la droite	Ca n'a pas d'importance
Electeurs de J-L. MELENCHON 2022	77	6	2	15
Electeurs de E. MACRON 2022	13	30	13	44
Electeurs de M. LE PEN 2022	9	11	39	41
Abstentionnistes, votes blancs et nuls	9	12	10	66

Profil du nouveau Premier ministre : une expérience professionnelle hors de la politique ou comme élu local est un plus aux yeux des Français, une expérience ministérielle n'est pas requise

Question : Concernant le prochain Premier ministre, souhaiteriez-vous qu'il ait déjà une expérience en tant que... ?

En % - Ensemble des Français



Détail des résultats

Par catégories sociodémographiques et professionnelles

Pour vous, un « président nouveau » et un « mandat nouveau », il faudrait que ce soit avant tout ... ?

En %	Un changement de politique	Un changement de méthode, de façon de gouverner	Les deux : l'orientation politique et la méthode	Le président doit garder son cap politique et sa méthode	Sans opinion
Ensemble	12	22	54	11	1
SEXE DU REpondANT					
Homme	14	22	52	12	0
Femme	11	22	56	10	1
AGE DU REpondANT					
18-24 ans (*)	18	30	36	15	1
25-34 ans	24	21	50	5	0
35-49 ans	11	27	50	11	1
50-64 ans	8	16	64	11	1
65 ans et plus	8	21	59	12	0
PROFESSION DU REpondANT					
Actifs	14	22	53	11	0
Artisan, commerçant (*)	6	19	57	18	0
CSP+	15	23	51	11	0
Cadre, profession intellectuelle sup.	15	22	52	10	1
Profession intermédiaire	15	24	50	11	0
CSP-	13	21	55	10	1
Employé	12	19	59	9	1
Ouvrier	15	24	50	11	0
Inactifs	10	23	55	11	1
Retraité	7	20	61	12	0
Autre inactif	16	29	43	10	2
CATEGORIE D'AGGLOMERATION					
Communes rurales	14	18	54	13	1
Communes urbaines de province	12	23	53	11	1
De 2.000 à moins de 20.000 hab.	11	22	55	11	1
De 20.000 à moins de 100.000 hab.	16	24	50	10	0
100.000 hab. et plus	12	24	53	11	0
Agglomération parisienne	10	23	58	9	0
REGION DE RESIDENCE (UDAS)					
Région parisienne	10	24	57	9	0
Province	13	22	53	11	1
Nord-est	12	28	51	8	1
Nord-ouest	9	22	54	15	0
Sud-ouest	12	23	58	7	0
Sud-est	16	17	53	13	1

* Résultats à interpréter avec prudence compte-tenu des effectifs de répondants

Détail des résultats

Selon la préférence partisane et le vote à la présidentielle

Pour vous, un « président nouveau » et un « mandat nouveau », il faudrait que ce soit avant tout ... ?

En %	Un changement de politique	Un changement de méthode, de façon de gouverner	Les deux : l'orientation politique et la méthode	Le président doit garder son cap politique et sa méthode	Sans opinion
Ensemble	12	22	54	11	1
PREFERENCE PARTISANE					
TOTAL GAUCHE	15	18	60	7	0
La France Insoumise	13	20	63	4	0
Europe Ecologie-Les Verts / Génération.s	19	11	56	13	1
Le Parti socialiste	10	23	61	6	0
TOTAL LREM ET ALLIÉS	7	25	41	27	0
La République en Marche !	5	22	44	29	0
TOTAL DROITE	5	29	53	13	0
Les Républicains	6	25	53	16	0
TOTAL RN/R!	18	23	55	4	0
Le Rassemblement National	19	28	50	3	0
Reconquête! (*)	14	9	72	5	0
Sans préférence partisane	11	22	55	11	1
VOTE PRESIDENTIELLE 2022 (1ER TOUR)					
Jean-Luc MELENCHON	11	18	68	2	1
Yannick JADOT (*)	12	18	64	6	0
Emmanuel MACRON	7	21	42	30	0
Valérie PECRESSE (*)	5	31	54	10	0
Marine LE PEN	17	25	55	3	0
Éric ZEMMOUR (*)	12	18	65	5	0
Abstention, vote blanc ou nul	15	23	49	11	2
VOTE PRESIDENTIELLE 2022 (2ND TOUR)					
Emmanuel MACRON	9	22	50	19	0
Marine LE PEN	18	24	56	2	0
Abstention, vote blanc ou nul	12	19	58	9	2

* Résultats à interpréter avec prudence compte-tenu des effectifs de répondants

Détail des résultats

Par catégories sociodémographiques et professionnelles

Concernant l'orientation politique du quinquennat, selon vous, le « mandat nouveau » dont parle Emmanuel Macron doit être avant tout ... ?

En %	Un quinquennat qui fait du SOCIAL (notamment du POUVOIR D'ACHAT) sa priorité	Un quinquennat qui fait de la CROISSANCE ECONOMIQUE et de L'EMPLOI sa priorité	Un quinquennat qui fait de la SECURITE sa priorité	Un quinquennat qui fait de l' ECOLOGIE sa priorité	Un quinquennat qui fait de l' EDUCATION sa priorité	Sans opinion
Ensemble	50	39	26	22	12	2
SEXE DU REpondANT						
Homme	48	43	25	22	15	0
Femme	51	36	26	23	9	3
AGE DU REpondANT						
18-24 ans (*)	49	32	24	36	17	2
25-34 ans	46	28	23	29	13	2
35-49 ans	45	44	23	17	10	1
50-64 ans	56	36	28	21	12	1
65 ans et plus	51	48	28	18	13	1
PROFESSION DU REpondANT						
Actifs	48	39	24	22	12	1
Artisan, commerçant (*)	41	52	23	27	15	0
CSP+	44	36	23	28	16	1
Cadre, profession intellectuelle sup.	38	39	22	28	20	0
Profession intermédiaire	49	33	23	27	13	2
CSP-	52	39	26	16	8	1
Employé	47	39	24	18	8	2
Ouvrier	57	40	28	13	8	1
Inactifs	53	40	28	23	12	2
Retraité	51	46	30	19	12	1
Autre Inactif	58	27	21	32	13	3
CATEGORIE D'AGGLOMERATION						
Communes rurales	52	39	19	24	11	3
Communes urbaines de province	50	39	28	21	10	1
De 2.000 à moins de 20.000 hab.	55	38	24	23	10	2
De 20.000 à moins de 100.000 hab.	45	38	34	15	10	1
100.000 hab. et plus	49	40	28	23	11	1
Agglomération parisienne	48	41	25	24	20	0
REGION DE RESIDENCE (UDAS)						
Région parisienne	50	40	25	22	19	0
Province	50	39	26	22	11	2
Nord-est	51	43	21	21	12	3
Nord-ouest	49	40	22	24	12	1
Sud-ouest	49	37	29	17	13	3
Sud-est	50	36	32	25	8	2

* Résultats à interpréter avec prudence compte-tenu des effectifs de répondants

Détail des résultats

Selon la préférence partisane et le vote à la présidentielle

Concernant l'orientation politique du quinquennat, selon vous, le « mandat nouveau » dont parle Emmanuel Macron doit être avant tout ... ?

En %	Un quinquennat qui fait du <u>SOCIAL</u> (notamment du <u>POUVOIR D'ACHAT</u>) sa priorité	Un quinquennat qui fait de la <u>CROISSANCE ECONOMIQUE</u> et de l' <u>EMPLOI</u> sa priorité	Un quinquennat qui fait de la <u>SECURITE</u> sa priorité	Un quinquennat qui fait de l' <u>ECOLOGIE</u> sa priorité	Un quinquennat qui fait de l' <u>EDUCATION</u> sa priorité	Sans opinion
Ensemble	50	39	26	22	12	2
PREFERENCE PARTISANE						
TOTAL GAUCHE	62	30	11	41	14	1
La France Insoumise	80	34	10	23	19	2
Europe Ecologie-Les Verts / Génération.s	33	15	14	75	12	0
Le Parti socialiste	71	41	11	26	7	0
TOTAL LREM ET ALLIÉS	40	52	23	24	18	2
La République en Marche !	42	53	22	22	18	2
TOTAL DROITE	37	63	28	12	11	0
Les Républicains	38	62	31	12	12	0
TOTAL RN/R!	48	34	46	9	10	2
Le Rassemblement National	57	36	40	8	8	2
Reconquête! (*)	18	29	67	10	16	0
Sans préférence partisane	51	40	25	19	10	2
VOTE PRESIDENTIELLE 2022 (1ER TOUR)						
Jean-Luc MELENCHON	70	26	12	31	19	1
Yannick JADOT (*)	48	11	6	80	18	0
Emmanuel MACRON	41	54	20	24	16	1
Valérie PECRESSE (*)	42	67	27	15	14	0
Marine LE PEN	55	34	36	12	7	2
Éric ZEMMOUR (*)	32	24	56	8	18	0
Abstention, vote blanc ou nul	46	42	33	19	6	3
VOTE PRESIDENTIELLE 2022 (2ND TOUR)						
Emmanuel MACRON	46	46	18	26	16	1
Marine LE PEN	52	33	37	13	10	2
Abstention, vote blanc ou nul	52	38	27	25	12	2

* Résultats à interpréter avec prudence compte-tenu des effectifs de répondants

Détail des résultats

Par catégories sociodémographiques et professionnelles

Selon vous, par rapport à son premier quinquennat, quels sont les acteurs qu'Emmanuel Macron devraient davantage prendre en compte pour orienter ses choix et son action politique ?

En % - EN TOTAL DES CITATIONS	Les citoyens	Les élus locaux	Les entreprises	Les syndicats	Les partis politiques d'opposition
Ensemble	81	46	29	16	16
SEXE DU REpondANT					
Homme	78	47	27	20	18
Femme	83	45	30	12	14
AGE DU REpondANT					
18-24 ans (*)	86	39	33	11	12
25-34 ans	81	32	37	21	15
35-49 ans	79	37	39	17	11
50-64 ans	83	52	21	16	18
65 ans et plus	78	61	18	12	22
PROFESSION DU REpondANT					
Actifs	81	39	31	18	16
Artisan, commerçant (*)	84	45	36	19	11
CSP+	79	46	32	17	15
Cadre, profession intellectuelle sup.	80	49	37	15	11
Profession intermédiaire	79	44	29	19	19
CSP-	81	33	30	18	18
Employé	78	27	28	20	19
Ouvrier	85	40	33	16	16
Inactifs	81	56	24	13	16
Retraité	78	61	20	13	21
Autre Inactif	88	46	33	12	4
CATEGORIE D'AGGLOMERATION					
Communes rurales	80	54	30	12	11
Communes urbaines de province	82	43	30	16	17
De 2.000 à moins de 20.000 hab.	84	50	23	17	12
De 20.000 à moins de 100.000 hab.	85	43	34	14	14
100.000 hab. et plus	79	39	31	17	21
Agglomération parisienne	78	47	23	18	20
REGION DE RESIDENCE (UDAS)					
Région parisienne	78	47	24	18	19
Province	81	46	29	15	15
Nord-est	80	49	24	15	16
Nord-ouest	79	46	32	18	12
Sud-ouest	85	42	38	10	18
Sud-est	82	45	29	16	17

* Résultats à interpréter avec prudence compte-tenu des effectifs de répondants

Détail des résultats

Selon la préférence partisane et le vote à la présidentielle

Selon vous, par rapport à son premier quinquennat, quels sont les acteurs qu'Emmanuel Macron devraient davantage prendre en compte pour orienter ses choix et son action politique ?

En % - EN TOTAL DES CITATIONS	Les citoyens	Les élus locaux	Les entreprises	Les syndicats	Les partis politiques d'opposition
Ensemble	81	46	29	16	16
PREFERENCE PARTISANE					
TOTAL GAUCHE	76	47	18	26	25
La France Insoumise	85	31	18	21	37
Europe Ecologie-Les Verts / Génération.s	76	54	22	20	21
Le Parti socialiste	73	57	14	31	16
TOTAL LREM ET ALLIÉS	75	65	37	10	9
La République en Marche !	72	69	40	9	6
TOTAL DROITE	75	50	40	11	12
Les Républicains	74	46	45	11	11
TOTAL RN/R!	87	37	31	11	24
Le Rassemblement National	90	37	30	11	21
Reconquête! (*)	79	36	36	10	33
Sans préférence partisane	82	43	28	15	13
VOTE PRESIDENTIELLE 2022 (1ER TOUR)					
Jean-Luc MELENCHON	84	40	17	20	28
Yannick JADOT (*)	70	51	24	24	21
Emmanuel MACRON	76	63	34	13	7
Valérie PECRESSE (*)	71	52	31	11	22
Marine LE PEN	88	36	29	13	22
Éric ZEMMOUR (*)	86	36	33	14	19
Abstention, vote blanc ou nul	74	47	29	14	15
VOTE PRESIDENTIELLE 2022 (2ND TOUR)					
Emmanuel MACRON	75	55	29	14	13
Marine LE PEN	85	36	33	17	21
Abstention, vote blanc ou nul	80	47	20	17	19

* Résultats à interpréter avec prudence compte-tenu des effectifs de répondants

Détail des résultats

Par catégories sociodémographiques et professionnelles

Pour améliorer le fonctionnement de la démocratie en France, diriez-vous que chacun des éléments suivants serait utile ou pas utile ?

En % - EN TOTAL « UTILE »	Reconnaître le vote blanc (élection annulée si majorité de votes blancs)	Utiliser davantage le référendum	Mettre en place la proportionnelle pour l'élection d'une partie ou l'ensemble des députés	Mettre en place le Référendum d'Initiative Citoyenne, organisé à partir d'un seuil de nombre de signatures, pour proposer ou supprimer des lois	Mettre en place des conventions citoyennes sur des grands sujets de société (sur le modèle de la Convention citoyenne pour le Climat, avec des citoyens tirés au sort qui travaillent plusieurs semaines sur un sujet)
Ensemble	77	75	75	74	68
SEXE DU REpondANT					
Homme	78	79	77	75	67
Femme	76	73	73	74	70
AGE DU REpondANT					
18-24 ans (*)	74	76	66	74	76
25-34 ans	79	79	69	77	77
35-49 ans	77	74	70	78	66
50-64 ans	77	80	80	74	67
65 ans et plus	78	71	81	69	64
PROFESSION DU REpondANT					
Actifs	79	78	73	77	70
Artisan, commerçant (*)	82	91	83	85	74
CSP+	82	78	72	75	65
Cadre, profession intellectuelle sup.	80	75	73	75	64
Profession intermédiaire	81	79	71	76	66
CSP-	77	76	72	77	74
Employé	76	72	70	76	71
Ouvrier	77	82	73	78	78
Inactifs	74	73	77	70	66
Retraité	76	72	83	68	62
Autre Inactif	71	74	66	75	72
CATEGORIE D'AGGLOMERATION					
Communes rurales	77	75	68	71	71
Communes urbaines de province	76	74	76	75	67
De 2.000 à moins de 20.000 hab.	81	77	81	76	69
De 20.000 à moins de 100.000 hab.	70	73	78	77	69
100.000 hab. et plus	77	73	73	73	65
Agglomération parisienne	81	81	77	76	70
REGION DE RESIDENCE (UDAS)					
Région parisienne	81	80	76	75	70
Province	76	74	75	74	68
Nord-est	73	73	72	75	71
Nord-ouest	73	76	77	72	69
Sud-ouest	79	78	82	77	66
Sud-est	81	73	71	73	66

* Résultats à interpréter avec prudence compte-tenu des effectifs de répondants

Détail des résultats

Selon la préférence partisane et le vote à la présidentielle

Pour améliorer le fonctionnement de la démocratie en France, diriez-vous que chacun des éléments suivants serait utile ou pas utile ?

En % - EN TOTAL « UTILE »	Reconnaître le vote blanc (élection annulée si majorité de votes blancs)	Utiliser davantage le référendum	Mettre en place la proportionnelle pour l'élection d'une partie ou l'ensemble des députés	Mettre en place le Référendum d'Initiative Citoyenne, organisé à partir d'un seuil de nombre de signatures, pour proposer ou supprimer des lois	Mettre en place des conventions citoyennes sur des grands sujets de société (sur le modèle de la Convention citoyenne pour le Climat, avec des citoyens tirés au sort qui travaillent plusieurs semaines sur un sujet)
Ensemble	77	75	75	74	68
PREFERENCE PARTISANE					
TOTAL GAUCHE	80	77	82	78	74
La France Insoumise	87	78	89	87	65
Europe Ecologie-Les Verts / Génération.s	73	78	75	77	81
Le Parti socialiste	81	73	85	67	73
TOTAL LREM ET ALLIÉS	66	59	75	55	69
La République en Marche !	66	57	75	53	68
TOTAL DROITE	84	81	74	66	66
Les Républicains	85	80	73	64	63
TOTAL RN/R!	81	90	82	85	65
Le Rassemblement National	81	89	78	85	70
Reconquête! (*)	82	91	93	84	49
Sans préférence partisane	76	72	68	74	66
VOTE PRESIDENTIELLE 2022 (1ER TOUR)					
Jean-Luc MELENCHON	86	79	81	88	71
Yannick JADOT (*)	76	85	93	84	83
Emmanuel MACRON	67	63	72	58	73
Valérie PECRESSE (*)	88	78	77	58	54
Marine LE PEN	83	89	82	88	69
Éric ZEMMOUR (*)	75	77	86	72	43
Abstention, vote blanc ou nul	79	73	64	70	65
VOTE PRESIDENTIELLE 2022 (2ND TOUR)					
Emmanuel MACRON	70	66	72	62	75
Marine LE PEN	81	87	79	86	66
Abstention, vote blanc ou nul	88	79	77	78	63

* Résultats à interpréter avec prudence compte-tenu des effectifs de répondants

Détail des résultats

Par catégories sociodémographiques et professionnelles

Pour améliorer le fonctionnement de la démocratie en France, diriez-vous que chacun des éléments suivants serait utile ou pas utile ?

En % - EN TOTAL « UTILE »	Mettre en place régulièrement des sessions thématiques de « grand débat national » (sur le modèle du « grand débat national » organisé suite à la crise des « gilets jaunes » où les citoyens se retrouvent pour débattre et faire des propositions)	Elire une Assemblée Constituante pour rédiger une nouvelle Constitution (représentants élus uniquement pour cette tâche)	Instaurer le vote obligatoire à toutes les élections, sous peine d'amende pour les abstentionnistes (même symbolique, de quelques euros)	Elire le Président de la République pour un mandat de 7 ans (contre 5 aujourd'hui), non renouvelable (contre la possibilité de faire 2 mandats consécutifs aujourd'hui)
Ensemble	66	55	48	36
SEXE DU REPONDANT				
Homme	66	53	51	37
Femme	64	57	46	35
AGE DU REPONDANT				
18-24 ans (*)	81	49	43	34
25-34 ans	76	58	49	34
35-49 ans	62	54	44	34
50-64 ans	63	59	44	35
65 ans et plus	58	52	58	41
PROFESSION DU REPONDANT				
Actifs	68	56	47	36
Artisan, commerçant (*)	67	68	62	47
CSP+	64	48	47	36
Cadre, profession intellectuelle sup.	57	48	45	38
Profession intermédiaire	69	48	47	34
CSP-	71	61	45	35
Employé	66	57	47	33
Ouvrier	76	66	42	38
Inactifs	62	53	50	36
Retraité	57	53	56	42
Autre Inactif	74	51	37	23
CATEGORIE D'AGGLOMERATION				
Communes rurales	64	53	50	37
Communes urbaines de province	65	54	47	34
De 2.000 à moins de 20.000 hab.	69	53	48	33
De 20.000 à moins de 100.000 hab.	60	55	51	38
100.000 hab. et plus	65	55	45	33
Agglomération parisienne	69	58	50	41
REGION DE RESIDENCE (UDAS)				
Région parisienne	67	59	50	41
Province	65	54	48	35
Nord-est	67	56	51	33
Nord-ouest	66	50	44	36
Sud-ouest	62	61	57	36
Sud-est	65	51	44	35

* Résultats à interpréter avec prudence compte-tenu des effectifs de répondants

Détail des résultats

Selon la préférence partisane et le vote à la présidentielle

Pour améliorer le fonctionnement de la démocratie en France, diriez-vous que chacun des éléments suivants serait utile ou pas utile ?

En % - EN TOTAL « UTILE »	Mettre en place régulièrement des sessions thématiques de « grand débat national » (sur le modèle du « grand débat national » organisé suite à la crise des « gilets jaunes » où les citoyens se retrouvent pour débattre et faire des propositions)	Elire une Assemblée Constituante pour rédiger une nouvelle Constitution (représentants élus uniquement pour cette tâche)	Instaurer le vote obligatoire à toutes les élections, sous peine d'amende pour les abstentionnistes (même symbolique, de quelques euros)	Elire le Président de la République pour un mandat de 7 ans (contre 5 aujourd'hui), non renouvelable (contre la possibilité de faire 2 mandats consécutifs aujourd'hui)
Ensemble	66	55	48	36
PREFERENCE PARTISANE				
TOTAL GAUCHE	67	62	50	34
La France Insoumise	71	70	53	28
Europe Ecologie-Les Verts / Génération.s	76	56	48	33
Le Parti socialiste	58	57	49	39
TOTAL LREM ET ALLIÉS	63	45	57	40
La République en Marche !	69	44	56	42
TOTAL DROITE	65	35	60	46
Les Républicains	64	37	62	45
TOTAL RN/R!	69	54	56	41
Le Rassemblement National	76	62	56	39
Reconquête! (*)	45	30	58	51
Sans préférence partisane	63	56	40	33
VOTE PRESIDENTIELLE 2022 (1ER TOUR)				
Jean-Luc MELENCHON	64	68	47	31
Yannick JADOT (*)	63	52	36	24
Emmanuel MACRON	65	46	56	42
Valérie PECRESSE (*)	51	25	55	37
Marine LE PEN	72	63	57	41
Éric ZEMMOUR (*)	51	46	57	53
Abstention, vote blanc ou nul	63	52	42	34
VOTE PRESIDENTIELLE 2022 (2ND TOUR)				
Emmanuel MACRON	64	47	53	36
Marine LE PEN	65	60	54	41
Abstention, vote blanc ou nul	64	56	41	35

* Résultats à interpréter avec prudence compte-tenu des effectifs de répondants

Détail des résultats

Par catégories sociodémographiques et professionnelles

Concernant le prochain Premier ministre, souhaiteriez-vous qu'il soit issu plutôt... ?

En %	De la gauche	Du centre	De la droite	Ca n'a pas d'importance	Sans opinion
Ensemble	23	14	18	44	1
SEXE DU REpondANT					
Homme	21	14	19	46	0
Femme	26	14	16	43	1
AGE DU REpondANT					
18-24 ans (*)	28	15	17	37	3
25-34 ans	21	15	19	44	1
35-49 ans	22	9	19	50	0
50-64 ans	30	9	15	46	0
65 ans et plus	18	22	18	41	1
PROFESSION DU REpondANT					
Actifs	24	12	18	46	0
Artisan, commerçant (*)	13	9	23	55	0
CSP+	31	12	21	36	0
Cadre, profession intellectuelle sup.	29	12	23	36	0
Profession intermédiaire	33	12	20	35	0
CSP-	20	12	15	53	0
Employé	21	14	16	49	0
Ouvrier	20	9	14	57	0
Inactifs	22	17	16	43	2
Retraité	20	20	19	40	1
Autre inactif	27	10	12	48	3
CATEGORIE D'AGGLOMERATION					
Communes rurales	22	12	16	49	1
Communes urbaines de province	23	13	19	44	1
De 2.000 à moins de 20.000 hab.	25	14	20	41	0
De 20.000 à moins de 100.000 hab.	19	17	19	44	1
100.000 hab. et plus	24	11	18	46	1
Agglomération parisienne	26	17	15	40	2
REGION DE RESIDENCE (UDAS)					
Région parisienne	25	17	14	42	2
Province	23	13	18	45	1
Nord-est	21	12	15	51	1
Nord-ouest	25	15	14	46	0
Sud-ouest	22	14	27	36	1
Sud-est	23	12	21	43	1

* Résultats à interpréter avec prudence compte-tenu des effectifs de répondants

Détail des résultats

Selon la préférence partisane et le vote à la présidentielle

Concernant le prochain Premier ministre, souhaiteriez-vous qu'il soit issu plutôt... ?

En %	De la gauche	Du centre	De la droite	Ca n'a pas d'importance	Sans opinion
Ensemble	23	14	18	44	1
PREFERENCE PARTISANE					
TOTAL GAUCHE	70	11	2	16	1
La France Insoumise	85	5	2	5	3
Europe Ecologie-Les Verts / Génération.s	55	10	3	32	0
Le Parti socialiste	68	16	2	14	0
TOTAL LREM ET ALLIÉS	10	38	13	39	0
La République en Marche !	10	35	12	43	0
TOTAL DROITE	2	18	60	20	0
Les Républicains	0	17	65	18	0
TOTAL RN/R!	4	6	57	33	0
Le Rassemblement National	5	7	49	38	1
Reconquête! (*)	2	3	81	14	0
Sans préférence partisane	13	11	6	69	1
VOTE PRESIDENTIELLE 2022 (1ER TOUR)					
Jean-Luc MELENCHON	77	6	2	15	0
Yannick JADOT (*)	45	26	0	29	0
Emmanuel MACRON	13	30	13	44	0
Valérie PECRESSE (*)	0	22	52	26	0
Marine LE PEN	9	11	39	41	0
Éric ZEMMOUR (*)	3	7	64	26	0
Abstention, vote blanc ou nul	9	12	10	66	3
VOTE PRESIDENTIELLE 2022 (2ND TOUR)					
Emmanuel MACRON	27	26	11	35	1
Marine LE PEN	16	6	39	38	1
Abstention, vote blanc ou nul	26	10	10	53	1

* Résultats à interpréter avec prudence compte-tenu des effectifs de répondants

Détail des résultats

Par catégories sociodémographiques et professionnelles

Concernant le prochain Premier ministre, souhaiteriez-vous qu'il ait déjà une expérience en tant que... ?

	Une expérience professionnelle hors de la politique (entreprise, association)				Elu local				Ministre			
	Oui	Non	Ca n'a pas d'importance	Sans opinion	Oui	Non	Ca n'a pas d'importance	Sans opinion	Oui	Non	Ca n'a pas d'importance	Sans opinion
Ensemble	64	7	28	1	54	9	36	1	23	26	50	1
SEXE DU RESPONDANT												
Homme	63	7	30	0	54	10	35	1	22	28	50	0
Femme	65	7	26	2	54	7	37	2	24	24	50	2
AGE DU RESPONDANT												
18-24 ans (*)	63	8	26	3	37	11	48	4	27	20	48	5
25-34 ans	60	6	34	0	43	9	48	0	14	27	59	0
35-49 ans	60	8	31	1	51	10	37	2	23	24	51	2
50-64 ans	65	6	28	1	61	7	31	1	26	26	48	0
65 ans et plus	69	9	22	0	64	8	28	0	23	30	46	1
PROFESSION DU RESPONDANT												
Actifs	63	7	30	0	53	8	38	1	22	25	52	1
Artisan, commerçant (*)	59	11	28	2	54	13	33	0	25	24	49	2
CSP+	68	4	28	0	53	9	37	1	22	24	54	0
Cadre, profession intellectuelle sup.	62	6	32	0	50	8	41	1	24	23	53	0
Profession intermédiaire	71	3	25	1	55	9	35	1	21	25	54	0
CSP-	59	8	33	0	52	7	40	1	22	25	52	1
Employé	59	7	33	1	49	7	43	1	20	21	59	0
Ouvrier	59	9	32	0	57	8	34	1	25	32	42	1
Inactifs	66	8	24	2	56	9	33	2	23	28	47	2
Retraité	66	10	22	0	63	8	29	0	23	30	46	1
Autre Inactif	61	5	29	5	42	10	43	5	25	23	47	5
CATEGORIE D'AGGLOMERATION												
Communes rurales	66	6	27	1	56	6	36	2	17	23	58	2
Communes urbaines de province	62	8	29	1	53	10	36	1	25	28	46	1
De 2.000 à moins de 20.000 hab.	61	8	30	1	55	10	35	0	22	27	50	1
De 20.000 à moins de 100.000 hab.	67	5	28	0	56	6	37	1	26	29	44	1
100.000 hab. et plus	60	9	30	1	51	11	36	2	25	28	45	2
Agglomération parisienne	69	7	23	1	54	8	37	1	25	22	53	0
REGION DE RESIDENCE (UDAS)												
Région parisienne	69	7	23	1	54	7	37	2	26	22	52	0
Province	63	7	29	1	54	9	36	1	22	27	50	1
Nord-est	61	7	31	1	52	6	41	1	19	26	53	2
Nord-ouest	68	7	24	1	57	12	31	0	22	25	52	1
Sud-ouest	68	5	27	0	57	7	36	0	24	31	45	0
Sud-est	57	10	31	2	53	9	35	3	23	27	47	3

* Résultats à interpréter avec prudence compte-tenu des effectifs de répondants

Détail des résultats

Selon la préférence partisane et le vote à la présidentielle

Concernant le prochain Premier ministre, souhaiteriez-vous qu'il ait déjà une expérience en tant que... ?

	Une expérience professionnelle hors de la politique (entreprise, association)				Elu local				Ministre			
	Oui	Non	Ca n'a pas d'importance	Sans opinion	Oui	Non	Ca n'a pas d'importance	Sans opinion	Oui	Non	Ca n'a pas d'importance	Sans opinion
Ensemble	64	7	28	1	54	9	36	1	23	26	50	1
PREFERENCE PARTISANE												
TOTAL GAUCHE	56	10	32	2	60	8	28	4	16	29	53	2
La France Insoumise	49	16	31	4	51	7	32	10	15	28	54	3
Europe Ecologie-Les Verts / Génération.s	65	3	30	2	59	7	34	0	18	24	55	3
Le Parti socialiste	57	10	31	2	71	9	19	1	18	32	50	0
TOTAL LREM ET ALLIÉS	81	6	13	0	68	6	26	0	25	25	49	1
La République en Marche !	83	3	14	0	66	6	27	1	25	25	48	2
TOTAL DROITE	63	13	24	0	50	18	32	0	31	18	51	0
Les Républicains	59	15	26	0	50	21	29	0	33	18	49	0
TOTAL RN/R!	66	10	24	0	45	12	42	1	18	31	50	1
Le Rassemblement National	63	11	25	1	41	11	47	1	20	32	47	1
Reconquête! (*)	75	7	18	0	58	17	25	0	14	27	59	0
Sans préférence partisane	60	5	34	1	50	6	43	1	26	21	51	2
VOTE PRESIDENTIELLE 2022 (1ER TOUR)												
Jean-Luc MELENCHON	53	12	34	1	51	8	38	3	14	29	56	1
Yannick JADOT (*)	65	2	33	0	66	5	29	0	12	25	60	3
Emmanuel MACRON	74	5	21	0	58	7	34	1	28	20	51	1
Valérie PECRESSE (*)	63	19	18	0	60	15	25	0	31	19	50	0
Marine LE PEN	67	9	24	0	47	12	40	1	19	33	47	1
Éric ZEMMOUR (*)	77	7	16	0	55	18	27	0	22	28	50	0
Abstention, vote blanc ou nul	62	5	30	3	51	5	41	3	25	19	53	3
VOTE PRESIDENTIELLE 2022 (2ND TOUR)												
Emmanuel MACRON	67	7	26	0	57	7	35	1	26	21	52	1
Marine LE PEN	66	9	25	0	50	13	36	1	17	33	49	1
Abstention, vote blanc ou nul	62	7	28	3	55	6	36	3	20	26	52	2

* Résultats à interpréter avec prudence compte-tenu des effectifs de répondants

14 place Marie-Jeanne Bassot
92300 Levallois / Fr
Tél. +33 (0)1 57 64 01 60
@elabe_fr
www.elabe.fr

ELABE

