

Les Echos

INSTITUT
MONTAIGNE



Les Français et le pouvoir d'achat

—
Sondage ELABE pour Les Echos, Radio Classique et Institut Montaigne
5 mai 2022
—

ELABE



Fiche technique

Etude ELABE réalisée pour Les Echos, Radio Classique et l'Institut Montaigne

Interrogation

- Echantillon de **1 000** personnes représentatif des résidents de France métropolitaine âgés de 18 ans et plus.

Constitution de l'échantillon

- La représentativité de l'échantillon a été assurée selon la **méthode des quotas** appliquée aux variables suivantes : sexe, âge et profession de l'interviewé après stratification par région et catégorie d'agglomération.

Mode de recueil et dates de terrain

- Interrogation par Internet du **3 au 4 mai 2022**.



Note sur les marges d'erreur

Pour un échantillon de 1 000 personnes, les marges d'erreur sont les suivantes avec un niveau de confiance de 95% :

Pour un pourcentage de :	La marge d'erreur est de :	Le résultat réel se situe dans une fourchette entre :
5	+/- 1,4	3.6 et 6.4
10	+/- 1,9	8.1 et 11.9
15	+/- 2,2	12.8 et 17.2
20	+/- 2,5	17.5 et 22.5
25	+/- 2,7	22.3 et 27.7
30	+/- 2,8	27.2 et 32.8
35	+/- 3	32 et 38
40	+/- 3	37 et 43
45	+/- 3,1	41.9 et 48.1
50	+/- 3,1	46.9 et 53.1
55	+/- 3,1	51.9 et 58.1
60	+/- 3	57 et 63
65	+/- 3	62 et 68
70	+/- 2,8	67.2 et 72.8
75	+/- 2,7	72.3 et 77.7
80	+/- 2,5	77.5 et 82.5
85	+/- 2,2	82.8 et 87.2
90	+/- 1,9	88.1 et 91.9
95	+/- 1,4	93.6 et 96.4

Exemple de lecture :

Pour un résultat observé de **25%**, il y a 95% de chances pour que le résultat réel soit compris entre **22,3%** et **27,7%**.



Principaux enseignements

➤ Pour les Français, le problème actuel du pouvoir d'achat est la résultante de plusieurs causes : niveau des salaires/retraites (en progression en 2 mois), poids des dépenses contraintes et coût de la vie

Pour 54% des Français (2 réponses possibles parmi 5 items, +8 points par rapport au 2 février 2022), le problème du pouvoir d'achat aujourd'hui en France est avant tout causé par *le niveau des salaires/des retraites*, pour 53% (+2) il est la résultante *du poids des dépenses fixes, contraintes comme le logement, les factures d'électricité, l'essence, etc.*, et pour 45% (-4) *du prix des achats du quotidien (alimentation, etc.)*. Nettement derrière ces 3 raisons, les Français citent *le poids des impôts et taxes* (28%, -6) et *le mode de consommation, la multiplication des occasions de dépenser* (nouveaux produits, abonnements, etc.) cité par 16% (+4).

En 2 mois, *le niveau des salaires/retraites* progresse dans la plupart des catégories de population. Il augmente dans les mêmes proportions tant chez les cadres et professions intermédiaires (52%, +7), au sein des catégories populaires (59%, +7) que chez les retraités (54%, +6).

Les trois raisons en tête (*niveau des salaires/retraites, dépenses contraintes, achat du quotidien*) sont les plus citées au sein de toutes les catégories de population. Quelques nuances sont toutefois à noter :

- *Le niveau des salaires et retraites* est particulièrement cité par les catégories populaires (59%, contre 52% cadres et prof. Inter), par les Français qui doivent se restreindre pour boucler leurs fins de mois (59%, contre 50% fins de mois sans se restreindre) et politiquement par les électeurs de 1^{er} tour à la présidentielle 2022 de Jean-Luc Mélenchon (70%)
- *Le prix des achats du quotidien* est une raison un peu plus évoquée par les catégories populaires (49%, contre 39% cadres) et politiquement par les électeurs de 1^{er} tour de Marine Le Pen (54%)
- *Le poids des impôts et taxes* est particulièrement cité par les électeurs de droite (45% E. Zemmour, 38% M. Le Pen, 36% V. Péresse)
- Enfin, les 18-24 ans (27%) et les cadres (21%) sont plus nombreux à souligner *le mode de consommation*

Principaux enseignements

- **Les postes de dépenses qui ont le plus augmenté ces derniers mois pour les Français sont les essentiels du quotidien (*se nourrir, se chauffer, se déplacer*). En 2 mois, la hausse des prix de l'alimentation et dans une moindre mesure du carburant ont un fort impact**

Pour les Français, les postes de dépenses qui ont le plus augmenté ces derniers mois sont l'alimentation (76%, 3 réponses possibles parmi 12 items) en forte progression de 12 points depuis le 2 février 2022, le chauffage (64%, -2) et le déplacement (62%) également en progression mais dans une moindre proportion (+6).

Près d'1 Français sur 4 cite *se loger* (22%, -4) et près d'1 sur 10 *payer les impôts* (13%, -3), *se soigner* (13%, -2), *partir en vacances* (8%, +1). Enfin, les autres postes évoqués sont *s'habiller* (5%, +1), *téléphoner/communiquer/internet* (4%, =), *se divertir* (4%, =), et *équiper/décorer son logement* (3%, =). Seul 1% (=) des Français déclare *qu'aucun de ces postes de dépenses n'a augmenté*.

En deux mois, la perception d'une hausse des prix de l'alimentation progresse dans toutes les catégories de populations, et de manière particulièrement forte au sein des catégories populaires (80%, +17).

***Se nourrir, se chauffer et se déplacer* sont les 3 postes de dépenses les plus cités au sein de toutes les catégories de population. Quelques nuances sont toutefois à noter :**

- ***Se nourrir et se chauffer*** sont davantage cités avec l'âge : respectivement de 54%/38% chez les 18-24 ans jusqu'à 82%/78% chez les 65 ans et +
- ***Se nourrir*** est davantage cité par les catégories populaires (80%, contre 72% professions intermédiaires et 64% cadres)
- ***Se déplacer*** est davantage évoqué au sein des **communes rurales** (71%) et **petites agglomérations** (75%) qu'au sein des moyennes/grandes agglomérations (59%) et surtout que dans l'agglomération parisienne (41%)
- ***Se loger*** est un posté particulièrement cité par **les habitants de l'agglomération parisienne** (35%, contre 25% moyennes/grandes agglomérations et 14% petites agglomérations/communes rurales) et par **les locataires** (29%, contre 18% des propriétaires)

Principaux enseignements

➤ Plusieurs mesures proposées ces derniers jours par les principaux candidats à la présidentielle sont jugées efficaces pour améliorer le pouvoir d'achat, notamment celles portant sur les retraites et l'énergie

Une nette majorité de Français juge *efficaces* pour améliorer le pouvoir d'achat les mesures suivantes proposées ces derniers jours par les principales personnalités politiques (Emmanuel Macron, Marine Le Pen et Jean-Luc Mélenchon) :

- Baisser la TVA de 20% à 5,5% sur les produits énergétiques (carburants, fioul, gaz et électricité) – 82% efficace
- Réindexer les retraites sur l'inflation – 82% des Français jugent cette proposition *efficace* pour améliorer le pouvoir d'achat, les retraités en sont particulièrement convaincus (95%)
- Relever le montant de la pension minimale de retraite à taux plein à 1 100 € (contre 980 € aujourd'hui) – 81% efficace
- Le maintien du gel des prix du gaz et du plafonnement de la hausse des tarifs de l'électricité, et de la ristourne de 18 centimes à la pompe pour l'essence – 76% efficace
- Obliger les entreprises versant des dividendes à mettre en place un dispositif de partage des profits (via la prime Macron, la participation ou l'intéressement) – 75%
- Bloquer provisoirement les prix des produits de « première nécessité » (énergie, carburant, alimentation) – 74% efficace
- Augmenter le SMIC à 1 400 € net par mois (contre 1 270 actuellement) – 73% efficace, une proposition particulièrement efficace pour les catégories populaires (76%)
- Exonérer de cotisations patronales une hausse des salaires de 10 % (jusqu'à 3 fois le smic) de la part des employeurs – 67% efficace
- Relever à 3 000 € (contre 1 000 € actuellement) le seuil de défiscalisation de la prime de fin d'année versée par les employeurs qui le peuvent (et à 6 000 € contre 2 000 € actuellement pour les entreprises qui ont un accord d'intéressement) – 62% efficace
- Limiter l'écart (de 1 à 20 maximum) entre le salaire le plus bas et le salaire le plus haut dans une entreprise – 61% efficace, 69% chez les électeurs de Mélenchon
- Supprimer la redevance audiovisuelle (actuellement de 138 € par an) – 60% efficace, 71% des catégories populaires partagent cet avis
- Supprimer de la charge des familles les coûts liés à la scolarité dans les écoles publiques (cantine, manuels, fournitures, etc.) – 58% efficace, 67% électeurs J.-L. Mélenchon
- Verser les aides sociales (comme le RSA, la prime d'activité, les aides au logement ou les allocations familiales) « à la source », de manière automatique (et non uniquement à ceux qui font les démarches pour les percevoir) – 57% efficace, 61% des catégories populaires partagent cet avis

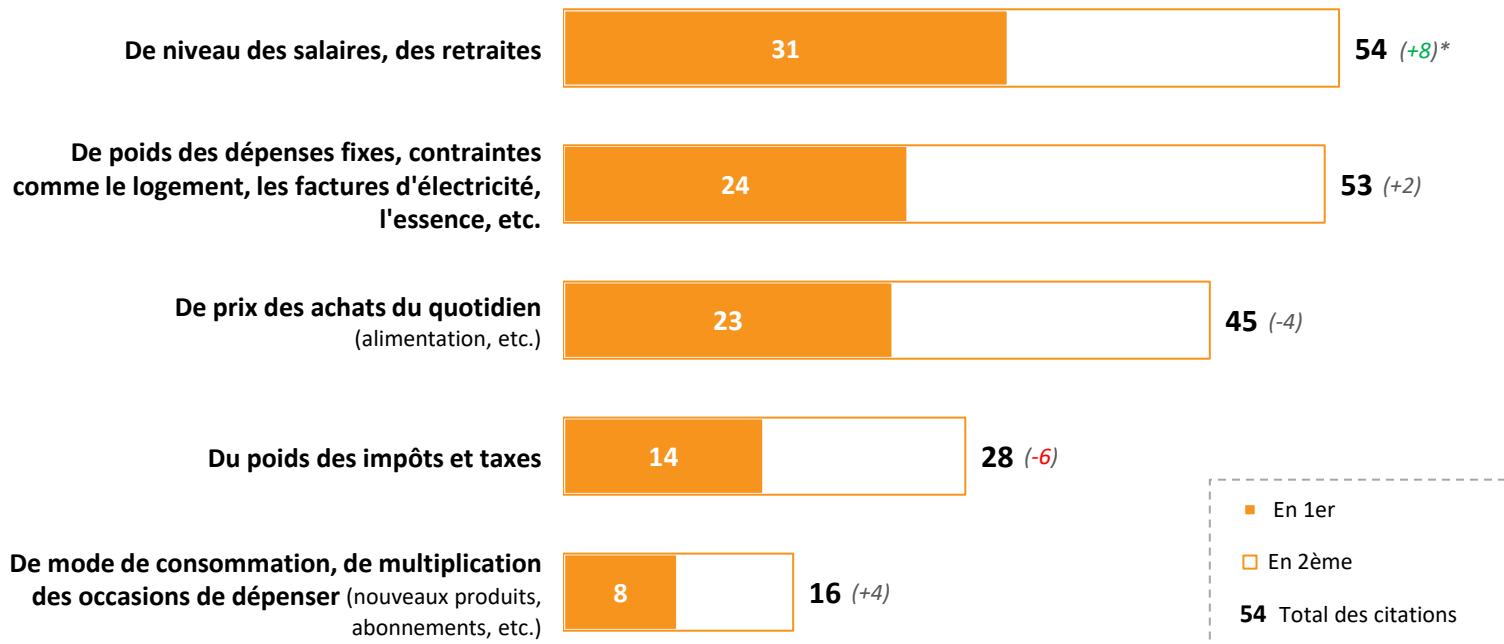
Une courte majorité de Français (53%) considère qu'augmenter de 10% le salaire des enseignants, et conditionner une hausse complémentaire à la réalisation de nouvelles missions (notamment sur le temps périscolaire) *serait efficace* pour améliorer le pouvoir d'achat. A noter que 61% des électeurs de 1^{er} tour d'E. Macron la jugent efficace.

En revanche, une majorité de Français estime qu'exonérer les moins de 30 ans de l'impôt sur le revenu *ne serait pas efficace* (64%) pour améliorer le pouvoir d'achat. Une mesure perçue comme inefficace au sein de toutes les catégories de population, y compris par les électeurs de la personnalité qui en est à l'origine (58% des électeurs de 1^{er} tour de Marine Le Pen la juge *pas efficace*), à l'exception notable des moins de 30 ans qui la jugent majoritairement (63%) efficace.

Pour les Français, le problème actuel du pouvoir d'achat est la résultante de plusieurs causes : niveau des salaires/retraites (en progression en 2 mois), poids des dépenses contraintes et coût de la vie

Question : Selon vous, le problème du pouvoir d'achat aujourd'hui en France est avant tout un problème de... ? En 1er ? En 2ème ?

En % - Ensemble des Français

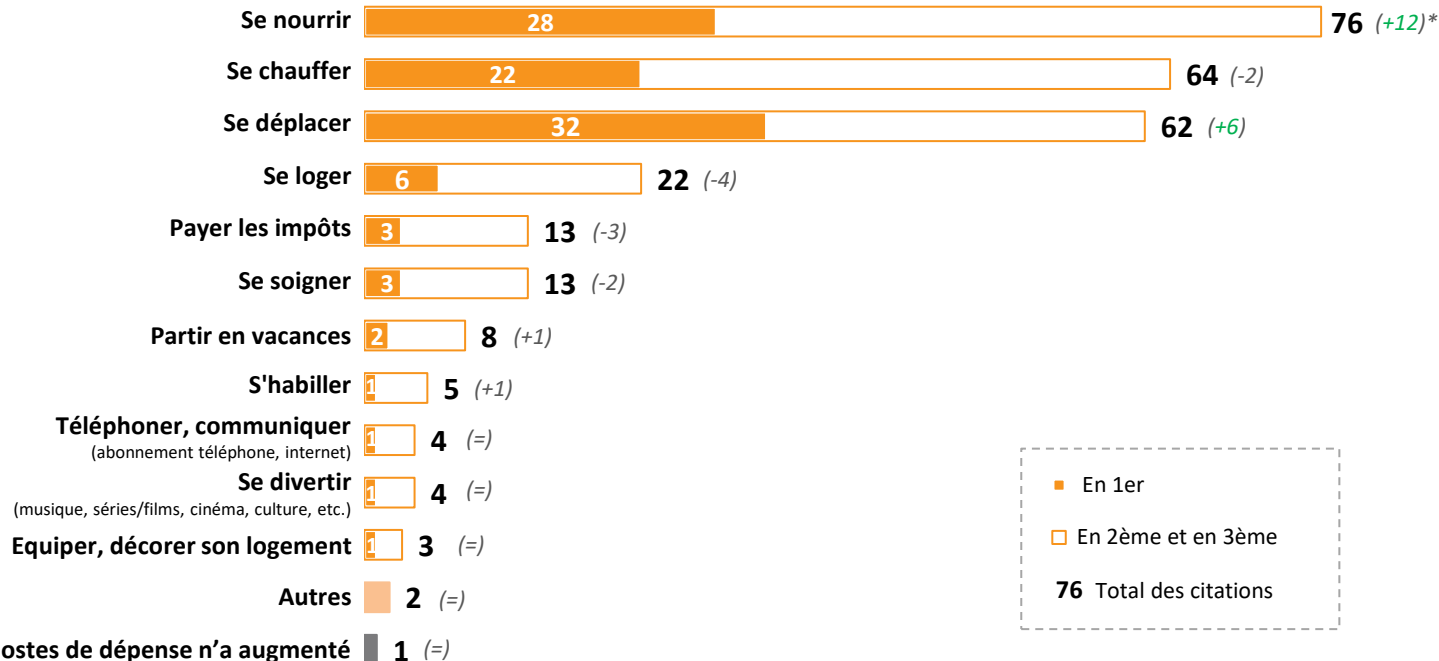


(*) Evolutions par rapport à l'enquête ELABE/BFMTV/L'EXPRESS/SFR réalisée du 31 janvier au 2 février 2022.

Les postes de dépenses qui ont le plus augmenté ces derniers mois pour les Français sont les essentiels du quotidien (*se nourrir, se chauffer, se déplacer*). En 2 mois, la hausse des prix de l'alimentation et dans une moindre mesure du carburant ont un fort impact

Question : Selon vous, ces derniers mois, quel est le poste de dépenses qui a le plus augmenté ? En 1er ? En 2ème ? En 3ème ?

En % - Ensemble des Français

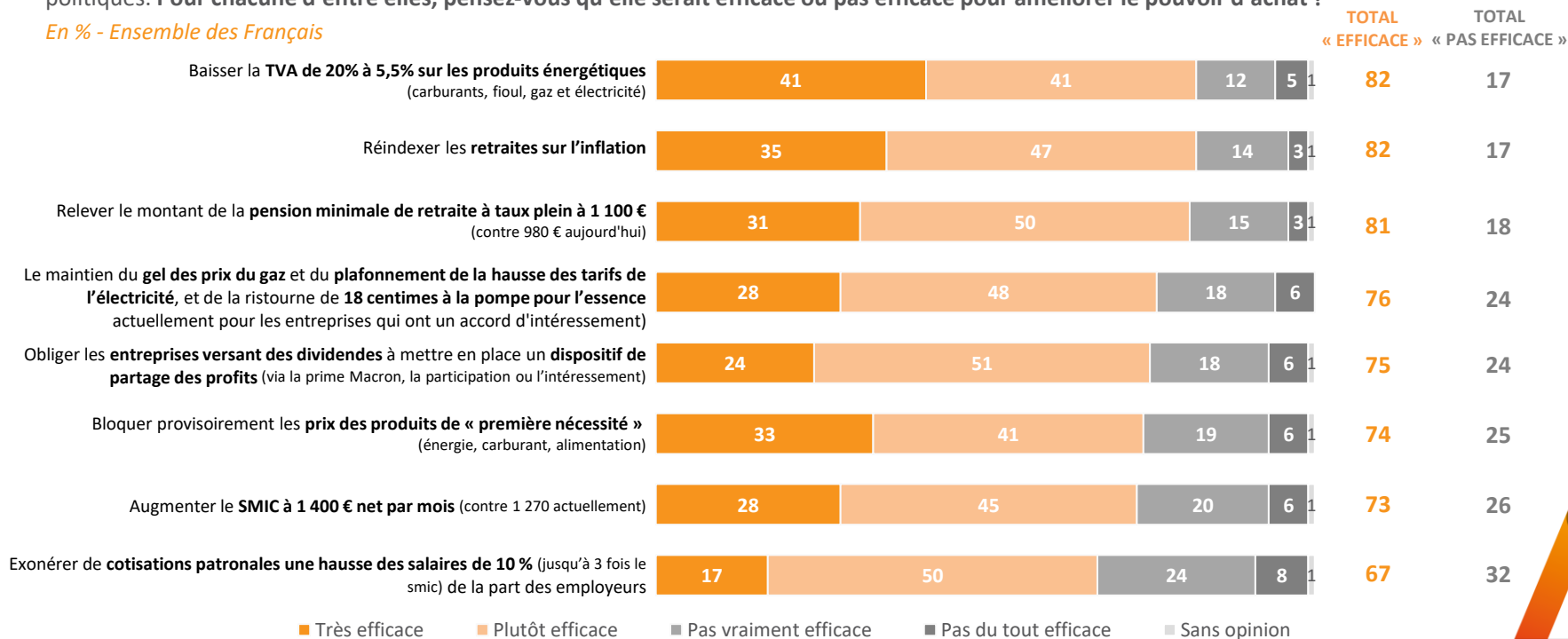


(*) Evolutions par rapport à l'enquête ELABE/BFMTV/L'EXPRESS/SFR réalisée du 31 janvier au 2 février 2022.

Plusieurs mesures proposées ces derniers jours par les principaux candidats à la présidentielle sont jugées efficaces pour améliorer le pouvoir d'achat, notamment celles portant sur les retraites et l'énergie (1/2)

Question : Ces derniers jours, un certain nombre de propositions sur le pouvoir d'achat ont été faites par les principales personnalités politiques. **Pour chacune d'entre elles, pensez-vous qu'elle serait efficace ou pas efficace pour améliorer le pouvoir d'achat ?**

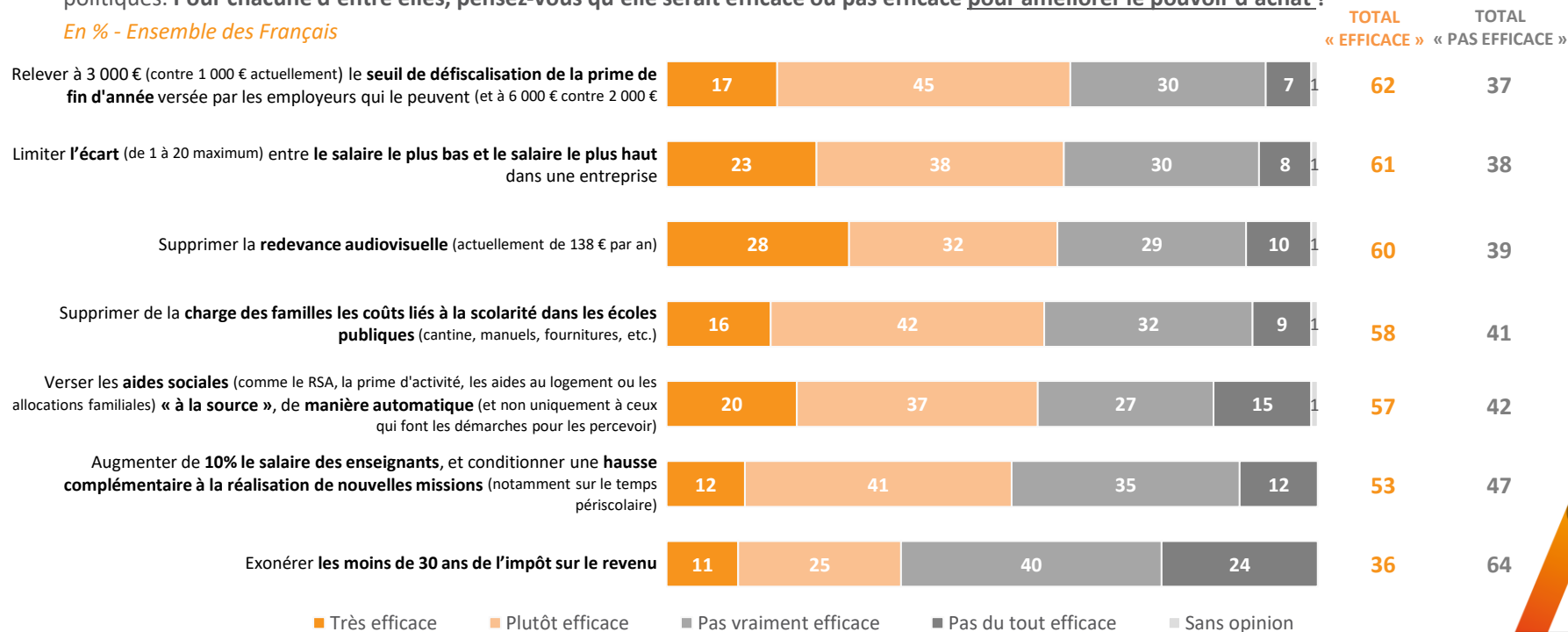
En % - Ensemble des Français



Plusieurs mesures proposées ces derniers jours par les principaux candidats à la présidentielle sont jugées efficaces pour améliorer le pouvoir d'achat, notamment celles portant sur les retraites et l'énergie (2/2)

Question : Ces derniers jours, un certain nombre de propositions sur le pouvoir d'achat ont été faites par les principales personnalités politiques. **Pour chacune d'entre elles, pensez-vous qu'elle serait efficace ou pas efficace pour améliorer le pouvoir d'achat ?**

En % - Ensemble des Français



Détail des résultats

Par catégories sociodémographiques et professionnelles

Selon vous, le problème du pouvoir d'achat aujourd'hui en France est avant tout un problème de... ?

En % - EN TOTAL DES CITATIONS	De niveau des salaires, des retraites	De poids des dépenses fixes, contraintes comme le logement, les factures d'électricité, l'essence, etc.	De prix des achats du quotidien (alimentation, etc.)	Du poids des impôts et taxes	De mode de consommation, de multiplication des occasions de dépenser (nouveaux produits, abonnements, etc.)
Ensemble	54	53	45	28	16
SEXE DU REpondANT					
Homme	55	54	42	26	20
Femme	53	52	47	30	12
AGE DU REpondANT					
18-24 ans (*)	49	46	40	25	27
25-34 ans	49	47	52	33	15
35-49 ans	53	54	47	28	14
50-64 ans	59	55	43	30	11
65 ans et plus	55	57	40	24	20
PROFESSION DU REpondANT					
Actifs	55	53	46	29	14
Artisan, commerçant (*)	43	57	45	31	20
CSP+	52	56	43	28	18
Cadre, profession intellectuelle sup.	50	57	39	31	21
Profession intermédiaire	53	55	46	26	16
CSP-	59	49	49	29	10
Employé	59	46	48	30	11
Ouvrier	59	53	51	28	8
Inactifs	53	54	42	27	19
Retraité	54	56	40	27	19
Autre inactif	50	49	45	27	19
CATEGORIE D'AGGLOMERATION					
Communes rurales	49	51	48	29	18
Communes urbaines de province	56	55	44	27	15
De 2.000 à moins de 20.000 hab.	56	59	49	22	12
De 20.000 à moins de 100.000 hab.	52	61	41	31	13
100.000 hab. et plus	57	50	42	28	17
Agglomération parisienne	55	49	42	30	17
REGION DE RESIDENCE (UDAS)					
Région parisienne	56	49	43	30	16
Province	54	54	45	27	16
Nord-est	54	46	50	29	15
Nord-ouest	56	61	38	29	13
Sud-ouest	46	49	49	29	22
Sud-est	54	57	45	24	17

* Résultats à interpréter avec prudence compte-tenu des effectifs de répondants

Détail des résultats

Selon la préférence partisane et le vote à la présidentielle

Selon vous, le problème du pouvoir d'achat aujourd'hui en France est avant tout un problème de... ?

En % - EN TOTAL DES CITATIONS	De niveau des salaires, des retraites	De poids des dépenses fixes, contraintes comme le logement, les factures d'électricité, l'essence, etc.	De prix des achats du quotidien (alimentation, etc.)	Du poids des impôts et taxes	De mode de consommation, de multiplication des occasions de dépenser (nouveaux produits, abonnements, etc.)
Ensemble	54	53	45	28	16
PREFERENCE PARTISANE					
TOTAL GAUCHE	68	53	39	22	15
La France Insoumise	80	48	42	19	11
Europe Ecologie-Les Verts / Génération.s	58	61	38	18	22
Le Parti socialiste	64	53	32	29	16
TOTAL LREM ET ALLIÉS	38	66	46	14	33
La République en Marche !	39	66	44	14	32
TOTAL DROITE	53	53	31	47	14
Les Républicains	53	52	31	46	16
TOTAL RN/R!	51	49	48	40	9
Le Rassemblement National	51	50	51	39	8
Reconquête! (*)	42	52	42	46	16
Sans préférence partisane	52	51	49	27	14
VOTE PRESIDENTIELLE 2022 (1ER TOUR)					
Jean-Luc MELENCHON	70	53	42	23	12
Yannick JADOT (*)	46	69	26	23	28
Emmanuel MACRON	44	62	47	16	30
Valérie PECRESSE (*)	49	51	43	36	13
Marine LE PEN	54	44	54	38	7
Éric ZEMMOUR (*)	47	55	33	45	18
Abstention, vote blanc ou nul	56	46	45	30	15
VOTE PRESIDENTIELLE 2022 (2ND TOUR)					
Emmanuel MACRON	49	62	44	19	24
Marine LE PEN	53	48	50	38	8
Abstention, vote blanc ou nul	62	47	42	29	13

* Résultats à interpréter avec prudence compte-tenu des effectifs de répondants

Détail des résultats

Par catégories sociodémographiques et professionnelles

Selon vous, ces derniers mois, quel est le poste de dépenses qui a le plus augmenté ?

En % - EN TOTAL DES CITATIONS	Se nourrir	Se chauffer	Se déplacer	Se loger	Payer les impôts	Se soigner
Ensemble	76	64	62	22	13	13
SEXE DU REpondANT						
Homme	75	62	62	23	13	13
Femme	78	66	61	21	12	13
AGE DU REpondANT						
18-24 ans (*)	54	38	61	26	16	12
25-34 ans	71	51	58	24	11	11
35-49 ans	75	60	63	23	13	13
50-64 ans	83	73	61	21	14	12
65 ans et plus	82	78	62	20	11	16
PROFESSION DU REpondANT						
Actifs	76	60	64	23	13	12
Artisan, commerçant (*)	91	63	73	24	1	8
CSP+	69	63	66	22	15	11
Cadre, profession intellectuelle sup.	64	63	64	18	17	8
Profession intermédiaire	72	62	67	25	13	12
CSP-	80	57	60	23	12	14
Employé	81	54	54	29	12	15
Ouvrier	80	61	70	15	12	13
Inactifs	76	70	58	21	13	14
Retraité	82	77	61	19	12	16
Autre Inactif	64	56	53	25	16	10
CATEGORIE D'AGGLOMERATION						
Communes rurales	79	68	71	14	10	12
Communes urbaines de province	75	65	64	22	15	13
De 2.000 à moins de 20.000 hab.	78	71	75	14	13	14
De 20.000 à moins de 100.000 hab.	79	65	59	25	15	12
100.000 hab. et plus	71	61	59	25	15	13
Agglomération parisienne	77	57	41	35	9	15
REGION DE RESIDENCE (UDAS)						
Région parisienne	76	59	43	33	10	15
Province	76	66	66	20	13	13
Nord-est	78	67	64	19	9	11
Nord-ouest	73	70	72	17	13	13
Sud-ouest	75	59	67	20	14	14
Sud-est	78	63	61	22	16	13

* Résultats à interpréter avec prudence compte-tenu des effectifs de répondants

Détail des résultats

Selon la préférence partisane et le vote à la présidentielle

Selon vous, ces derniers mois, quel est le poste de dépenses qui a le plus augmenté ?

En % - EN TOTAL DES CITATIONS	Se nourrir	Se chauffer	Se déplacer	Se loger	Payer les impôts	Se soigner
Ensemble	76	64	62	22	13	13
PREFERENCE PARTISANE						
TOTAL GAUCHE	77	64	64	22	12	13
La France Insoumise	75	60	67	20	19	12
Europe Ecologie-Les Verts / Génération.s	77	67	63	29	9	14
Le Parti socialiste	80	66	63	18	7	13
TOTAL LREM ET ALLIÉS	74	75	73	18	7	6
La République en Marche !	74	73	73	16	8	6
TOTAL DROITE	75	73	55	22	19	13
Les Républicains	78	72	51	24	17	14
TOTAL RN/R!	79	58	64	20	17	16
Le Rassemblement National	80	56	66	17	16	17
Reconquête! (*)	69	66	64	28	21	16
Sans préférence partisane	78	64	57	23	12	14
VOTE PRESIDENTIELLE 2022 (1ER TOUR)						
Jean-Luc MELENCHON	81	61	69	20	14	15
Yannick JADOT (*)	70	76	70	23	12	8
Emmanuel MACRON	79	72	69	18	6	10
Valérie PECRESSE (*)	79	87	41	13	9	14
Marine LE PEN	83	62	68	17	12	16
Éric ZEMMOUR (*)	74	67	64	27	22	15
Abstention, vote blanc ou nul	70	59	51	26	17	13
VOTE PRESIDENTIELLE 2022 (2ND TOUR)						
Emmanuel MACRON	76	71	67	18	10	12
Marine LE PEN	80	63	68	19	13	15
Abstention, vote blanc ou nul	74	60	53	28	16	13

* Résultats à interpréter avec prudence compte-tenu des effectifs de répondants

Détail des résultats

Par catégories sociodémographiques et professionnelles

Selon vous, ces derniers mois, quel est le poste de dépenses qui a le plus augmenté ?

En % - EN TOTAL DES CITATIONS	Partir en vacances	S'habiller	Téléphoner, communiquer (abonnement téléphone, internet)	Se divertir (musique, séries/films, cinéma, culture, etc.)	Equiper, décorer son logement	Autres	Aucune de ces postes de dépenses n'a augmenté
Ensemble	8	5	4	4	3	2	1
SEXE DU REpondANT							
Homme	10	6	3	4	3	2	1
Femme	7	4	4	3	3	2	0
AGE DU REpondANT							
18-24 ans (*)	15	12	5	6	7	6	1
25-34 ans	7	10	4	7	8	1	1
35-49 ans	13	3	4	4	1	1	1
50-64 ans	6	3	1	4	2	2	0
65 ans et plus	4	4	6	1	1	1	0
PROFESSION DU REpondANT							
Actifs	10	5	4	5	3	1	1
Artisan, commerçant (*)	15	5	2	0	6	0	0
CSP+	7	5	4	6	4	2	0
Cadre, profession intellectuelle sup.	9	6	4	5	5	1	1
Profession intermédiaire	7	4	4	6	3	2	0
CSP-	10	6	4	5	2	1	1
Employé	12	5	5	5	3	0	0
Ouvrier	8	6	1	5	1	3	2
Inactifs	7	5	4	2	3	3	1
Retraité	4	3	5	1	2	2	0
Autre Inactif	12	9	2	4	5	5	1
CATEGORIE D'AGGLOMERATION							
Communes rurales	6	4	3	3	2	1	0
Communes urbaines de province	8	5	4	4	3	2	1
De 2.000 à moins de 20.000 hab.	6	1	4	2	1	2	1
De 20.000 à moins de 100.000 hab.	6	5	4	5	3	2	1
100.000 hab. et plus	11	8	3	4	4	2	0
Agglomération parisienne	12	7	6	5	3	3	2
REGION DE RESIDENCE (UDAS)							
Région parisienne	11	6	6	5	3	2	1
Province	8	5	3	3	3	2	0
Nord-est	8	8	2	4	4	3	0
Nord-ouest	6	4	4	1	3	3	1
Sud-ouest	3	6	3	5	5	0	0
Sud-est	11	3	4	4	2	1	0

* Résultats à interpréter avec prudence compte-tenu des effectifs de répondants

Détail des résultats

Selon la préférence partisane et le vote à la présidentielle

Selon vous, ces derniers mois, quel est le poste de dépenses qui a le plus augmenté ?

En % - EN TOTAL DES CITATIONS	Partir en vacances	S'habiller	Téléphoner, communiquer (abonnement téléphone, internet)	Se divertir (musique, séries/films, cinéma, culture, etc.)	Equiper, décorer son logement	Autres	Aucune de ces postes de dépenses n'a augmenté
Ensemble	8	5	4	4	3	2	1
PREFERENCE PARTISANE							
TOTAL GAUCHE	11	6	5	5	4	0	0
La France Insoumise	9	4	4	5	1	1	0
Europe Ecologie-Les Verts / Génération.s	11	3	2	2	7	0	0
Le Parti socialiste	11	12	8	5	6	0	0
TOTAL LREM ET ALLIÉS	5	5	5	1	3	1	0
La République en Marche !	5	4	6	2	3	1	0
TOTAL DROITE	6	3	4	4	3	0	0
Les Républicains	6	3	4	5	3	0	0
TOTAL RN/R!	8	3	2	4	2	2	1
Le Rassemblement National	8	3	2	4	3	3	1
Reconquête! (*)	0	1	2	4	0	0	0
Sans préférence partisane	8	5	4	3	2	3	1
VOTE PRESIDENTIELLE 2022 (1ER TOUR)							
Jean-Luc MELENCHON	6	5	4	5	0	1	0
Yannick JADOT (*)	9	4	1	6	4	0	0
Emmanuel MACRON	5	4	6	2	2	2	1
Valérie PECRESSE (*)	5	6	0	8	0	0	3
Marine LE PEN	8	6	2	4	3	3	0
Éric ZEMMOUR (*)	2	1	3	3	2	1	0
Abstention, vote blanc ou nul	12	7	5	5	5	2	0
VOTE PRESIDENTIELLE 2022 (2ND TOUR)							
Emmanuel MACRON	6	5	4	3	3	1	1
Marine LE PEN	7	5	2	4	2	2	0
Abstention, vote blanc ou nul	11	5	5	5	4	2	0

* Résultats à interpréter avec prudence compte-tenu des effectifs de répondants

Détail des résultats

Par catégories sociodémographiques et professionnelles

Pour chacune d'entre elles, pensez-vous qu'elle serait efficace ou pas efficace pour améliorer le pouvoir d'achat ?

En % - EN TOTAL « EFFICACE »	Baisser la TVA de 20% à 5,5% sur les produits énergétiques (carburants, fioul, gaz et électricité)	Réindexer les retraites sur l'inflation	Relever le montant de la pension minimale de retraite à taux plein à 1 100 € (contre 980 € aujourd'hui)	Le maintien du gel des prix du gaz et du plafonnement de la hausse des tarifs de l'électricité, et de la ristourne de 18 centimes à la pompe pour l'essence	Obliger les entreprises versant des dividendes à mettre en place un dispositif de partage des profits (via la prime Macron, la participation ou l'intéressement)
Ensemble	82	82	81	76	75
SEXE DU REpondANT					
Homme	77	82	80	75	74
Femme	86	84	83	78	75
AGE DU REpondANT					
18-24 ans (*)	77	63	78	72	70
25-34 ans	77	64	75	65	66
35-49 ans	83	82	79	72	73
50-64 ans	84	90	85	78	76
65 ans et plus	83	95	86	86	83
PROFESSION DU REpondANT					
Actifs	82	81	81	74	74
Artisan, commerçant (*)	69	81	84	79	82
CSP+	81	81	82	76	75
Cadre, profession intellectuelle sup.	80	83	84	81	77
Profession intermédiaire	82	79	79	72	74
CSP-	85	82	81	71	72
Employé	85	82	83	71	71
Ouvrier	86	80	78	70	72
Inactifs	81	85	81	80	76
Retraité	83	95	86	88	81
Autre Inactif	77	62	70	64	67
CATEGORIE D'AGGLOMERATION					
Communes rurales	84	85	80	74	74
Communes urbaines de province	83	82	82	78	76
De 2.000 à moins de 20.000 hab.	85	89	86	78	81
De 20.000 à moins de 100.000 hab.	87	86	82	78	71
100.000 hab. et plus	79	77	80	78	76
Agglomération parisienne	75	81	81	72	71
REGION DE RESIDENCE (UDAS)					
Région parisienne	77	81	82	74	71
Province	83	83	81	77	75
Nord-est	82	81	81	76	75
Nord-ouest	85	87	82	79	77
Sud-ouest	80	84	79	75	72
Sud-est	82	82	82	77	76

* Résultats à interpréter avec prudence compte-tenu des effectifs de répondants

Détail des résultats

Selon la préférence partisane et le vote à la présidentielle

Pour chacune d'entre elles, pensez-vous qu'elle serait efficace ou pas efficace pour améliorer le pouvoir d'achat ?

En % - EN TOTAL « EFFICACE »	Baisser la TVA de 20% à 5,5% sur les produits énergétiques (carburants, fioul, gaz et électricité)	Réindexer les retraites sur l'inflation	Relever le montant de la pension minimale de retraite à taux plein à 1 100 € (contre 980 € aujourd'hui)	Le maintien du gel des prix du gaz et du plafonnement de la hausse des tarifs de l'électricité, et de la ristourne de 18 centimes à la pompe pour l'essence	Obliger les entreprises versant des dividendes à mettre en place un dispositif de partage des profits (via la prime Macron, la participation ou l'intéressement)
Ensemble	82	82	81	76	75
PREFERENCE PARTISANE					
TOTAL GAUCHE	83	83	86	79	82
La France Insoumise	86	78	85	78	75
Europe Ecologie-Les Verts / Génération.s	76	86	88	81	91
Le Parti socialiste	86	88	85	80	82
TOTAL LREM ET ALLIÉS	71	89	91	87	87
La République en Marche !	70	87	89	86	88
TOTAL DROITE	84	85	82	78	80
Les Républicains	84	88	84	78	80
TOTAL RN/RI	89	79	81	70	65
Le Rassemblement National	91	75	78	69	65
Reconquête! (*)	84	92	95	68	63
Sans préférence partisane	80	81	76	73	70
VOTE PRESIDENTIELLE 2022 (1ER TOUR)					
Jean-Luc MELENCHON	87	81	83	75	80
Yannick JADOT (*)	75	87	94	85	89
Emmanuel MACRON	69	92	92	90	87
Valérie PECRESSE (*)	87	93	90	91	73
Marine LE PEN	92	81	79	70	68
Éric ZEMMOUR (*)	85	94	89	71	65
Abstention, vote blanc ou nul	84	81	77	76	72
VOTE PRESIDENTIELLE 2022 (2ND TOUR)					
Emmanuel MACRON	77	88	90	86	84
Marine LE PEN	90	83	82	69	68
Abstention, vote blanc ou nul	85	83	77	76	74

* Résultats à interpréter avec prudence compte-tenu des effectifs de répondants

Détail des résultats

Par catégories sociodémographiques et professionnelles

Pour chacune d'entre elles, pensez-vous qu'elle serait efficace ou pas efficace pour améliorer le pouvoir d'achat ?

En % - EN TOTAL « EFFICACE »	Bloquer provisoirement les prix des produits de « première nécessité » (énergie, carburant, alimentation)	Augmenter le SMIC à 1 400 € net par mois (contre 1 270 actuellement)	Exonérer de cotisations patronales une hausse des salaires de 10 % (jusqu'à 3 fois le smic) de la part des employeurs	Relever à 3 000 € (contre 1 000 € actuellement) le seuil de défiscalisation de la prime de fin d'année versée par les employeurs qui le peuvent (et à 6 000 € contre 2 000 € actuellement pour les entreprises qui ont un accord d'intéressement)	Limiter l'écart (de 1 à 20 maximum) entre le salaire le plus bas et le salaire le plus haut dans une entreprise
Ensemble	74	73	67	62	61
SEXE DU REpondANT					
Homme	72	70	64	59	61
Femme	77	75	71	65	61
AGE DU REpondANT					
18-24 ans (*)	69	75	66	67	50
25-34 ans	66	62	64	59	50
35-49 ans	70	68	70	60	61
50-64 ans	80	75	68	61	63
65 ans et plus	83	80	65	63	69
PROFESSION DU REpondANT					
Actifs	72	70	70	62	57
Artisan, commerçant (*)	67	79	66	63	55
CSP+	69	61	70	64	52
Cadre, profession intellectuelle sup.	72	62	73	65	53
Profession intermédiaire	66	60	68	62	51
CSP-	77	76	71	61	63
Employé	76	77	68	58	60
Ouvrier	77	75	73	66	66
Inactifs	78	76	64	61	66
Retraité	82	80	64	61	70
Autre Inactif	71	67	62	60	55
CATEGORIE D'AGGLOMERATION					
Communes rurales	73	77	76	64	60
Communes urbaines de province	77	71	66	62	62
De 2.000 à moins de 20.000 hab.	77	70	68	60	64
De 20.000 à moins de 100.000 hab.	79	72	65	59	61
100.000 hab. et plus	76	71	66	64	62
Agglomération parisienne	71	71	61	57	57
REGION DE RESIDENCE (UDAS)					
Région parisienne	72	72	63	57	58
Province	75	72	68	62	61
Nord-est	72	72	70	62	58
Nord-ouest	78	75	71	63	65
Sud-ouest	78	71	62	63	63
Sud-est	74	71	67	63	61

* Résultats à interpréter avec prudence compte-tenu des effectifs de répondants

Détail des résultats

Selon la préférence partisane et le vote à la présidentielle

Pour chacune d'entre elles, pensez-vous qu'elle serait efficace ou pas efficace pour améliorer le pouvoir d'achat ?

En % - EN TOTAL « EFFICACE »	Bloquer provisoirement les prix des produits de « première nécessité » (énergie, carburant, alimentation)	Augmenter le SMIC à 1 400 € net par mois (contre 1 270 actuellement)	Exonérer de cotisations patronales une hausse des salaires de 10 % (jusqu'à 3 fois le smic) de la part des employeurs	Relever à 3 000 € (contre 1 000 € actuellement) le seuil de défiscalisation de la prime de fin d'année versée par les employeurs qui le peuvent (et à 6 000 € contre 2 000 € actuellement pour les entreprises qui ont un accord d'intéressement)	Limiter l'écart (de 1 à 20 maximum) entre le salaire le plus bas et le salaire le plus haut dans une entreprise
Ensemble	74	73	67	62	61
PREFERENCE PARTISANE					
TOTAL GAUCHE	80	84	62	61	67
La France Insoumise	78	85	70	59	66
Europe Ecologie-Les Verts / Génération.s	80	87	57	60	69
Le Parti socialiste	80	81	59	67	67
TOTAL LREM ET ALLIÉS	72	72	68	70	56
La République en Marche !	70	73	71	75	57
TOTAL DROITE	78	68	76	64	64
Les Républicains	80	70	75	62	66
TOTAL RN/R!	78	68	78	56	55
Le Rassemblement National	76	70	77	53	56
Reconquête! (*)	82	62	80	65	47
Sans préférence partisane	71	67	64	61	59
VOTE PRESIDENTIELLE 2022 (1ER TOUR)					
Jean-Luc MELENCHON	82	80	56	60	69
Yannick JADOT (*)	76	80	65	55	67
Emmanuel MACRON	75	72	71	74	60
Valérie PECRESSE (*)	86	72	82	57	54
Marine LE PEN	79	74	74	61	62
Éric ZEMMOUR (*)	81	70	83	60	55
Abstention, vote blanc ou nul	70	71	67	59	63
VOTE PRESIDENTIELLE 2022 (2ND TOUR)					
Emmanuel MACRON	77	75	69	71	63
Marine LE PEN	81	73	73	59	60
Abstention, vote blanc ou nul	72	72	62	55	64

* Résultats à interpréter avec prudence compte-tenu des effectifs de répondants

Détail des résultats

Par catégories sociodémographiques et professionnelles

Pour chacune d'entre elles, pensez-vous qu'elle serait efficace ou pas efficace pour améliorer le pouvoir d'achat ?

En % - EN TOTAL « EFFICACE »	Supprimer la redevance audiovisuelle (actuellement de 138 € par an)	Supprimer de la charge des familles les coûts liés à la scolarité dans les écoles publiques (cantine, manuels, fournitures, etc.)	Verser les aides sociales (comme le RSA, la prime d'activité, les aides au logement ou les allocations familiales) « à la source », de manière automatique (et non uniquement à ceux qui font les démarches pour les percevoir)	Augmenter de 10% le salaire des enseignants, et conditionner une hausse complémentaire à la réalisation de nouvelles missions (notamment sur le temps périscolaire)	Exonérer les moins de 30 ans de l'impôt sur le revenu
Ensemble	60	58	57	53	36
SEXE DU REpondANT					
Homme	57	56	57	55	34
Femme	63	61	57	52	37
AGE DU REpondANT					
18-24 ans (*)	67	69	58	71	69
25-34 ans	65	63	46	42	37
35-49 ans	61	56	57	45	38
50-64 ans	58	52	58	52	31
65 ans et plus	55	60	64	62	22
PROFESSION DU REpondANT					
Actifs	63	57	56	50	38
Artisan, commerçant (*)	57	55	58	44	33
CSP+	56	49	50	51	33
Cadre, profession intellectuelle sup.	58	52	55	54	35
Profession intermédiaire	55	46	46	49	33
CSP-	71	64	61	49	42
Employé	72	65	61	44	48
Ouvrier	70	62	61	56	35
Inactifs	55	61	59	58	33
Retraité	54	59	62	62	23
Autre Inactif	58	64	52	52	53
CATEGORIE D'AGGLOMERATION					
Communes rurales	59	62	57	51	39
Communes urbaines de province	63	58	58	52	37
De 2.000 à moins de 20.000 hab.	60	55	52	55	28
De 20.000 à moins de 100.000 hab.	64	62	60	45	43
100.000 hab. et plus	65	58	62	54	39
Agglomération parisienne	50	55	54	61	27
REGION DE RESIDENCE (UDAS)					
Région parisienne	50	56	54	59	28
Province	63	59	57	52	38
Nord-est	63	59	58	50	41
Nord-ouest	64	60	60	50	33
Sud-ouest	57	65	63	53	46
Sud-est	62	55	55	54	34

* Résultats à interpréter avec prudence compte-tenu des effectifs de répondants

Détail des résultats

Selon la préférence partisane et le vote à la présidentielle

Pour chacune d'entre elles, pensez-vous qu'elle serait efficace ou pas efficace pour améliorer le pouvoir d'achat ?

En % - EN TOTAL « EFFICACE »	Supprimer la redevance audiovisuelle (actuellement de 138 € par an)	Supprimer de la charge des familles les coûts liés à la scolarité dans les écoles publiques (cantine, manuels, fournitures, etc.)	Verser les aides sociales (comme le RSA, la prime d'activité, les aides au logement ou les allocations familiales) « à la source », de manière automatique (et non uniquement à ceux qui font les démarches pour les percevoir)	Augmenter de 10% le salaire des enseignants, et conditionner une hausse complémentaire à la réalisation de nouvelles missions (notamment sur le temps périscolaire)	Exonérer les moins de 30 ans de l'impôt sur le revenu
Ensemble	60	58	57	53	36
PREFERENCE PARTISANE					
TOTAL GAUCHE	53	70	71	58	35
La France Insoumise	55	74	75	51	45
Europe Ecologie-Les Verts / Génération.s	48	73	67	71	31
Le Parti socialiste	61	63	70	56	28
TOTAL LREM ET ALLIÉS	64	57	70	67	23
La République en Marche !	66	60	70	67	28
TOTAL DROITE	61	60	58	54	25
Les Républicains	62	59	56	55	26
TOTAL RN/RI	66	46	37	41	43
Le Rassemblement National	70	45	39	42	44
Reconquête! (*)	46	42	28	37	31
Sans préférence partisane	60	57	54	50	37
VOTE PRESIDENTIELLE 2022 (1ER TOUR)					
Jean-Luc MELENCHON	59	67	69	52	36
Yannick JADOT (*)	47	63	65	63	31
Emmanuel MACRON	62	58	69	61	26
Valérie PECRESSE (*)	63	65	52	54	27
Marine LE PEN	68	49	45	48	42
Éric ZEMMOUR (*)	63	51	42	45	22
Abstention, vote blanc ou nul	61	60	55	58	44
VOTE PRESIDENTIELLE 2022 (2ND TOUR)					
Emmanuel MACRON	62	64	70	64	32
Marine LE PEN	67	55	48	49	41
Abstention, vote blanc ou nul	56	55	55	51	35

* Résultats à interpréter avec prudence compte-tenu des effectifs de répondants

14 place Marie-Jeanne Bassot
92300 Levallois / Fr
Tél. +33 (0)1 57 64 01 60
@elabe_fr
www.elabe.fr

ELABE

