



Les Français et l'épidémie de Covid-19 -
Vague 47

Sondage ELABE pour BFMTV, L'EXPRESS et SFR
5 janvier 2022

—
ELABE



Fiche technique

Etude ELABE réalisée pour BFMTV.

Interrogation

➤ Echantillon de **1 000** personnes représentatif de la population française âgée de 18 ans et plus.

Constitution de l'échantillon

➤ La représentativité de l'échantillon a été assurée selon la **méthode des quotas** appliquée aux variables suivantes : sexe, âge et profession de l'interviewé après stratification par région et catégorie d'agglomération.

Mode de recueil et dates de terrain

➤ Interrogation par Internet les **4 et 5 janvier 2022**.

Pour les questions sur les propos tenus par Emmanuel Macron dans l'article du Parisien, le terrain d'enquête a été intégralement réalisé ce mercredi 5 janvier 2022 (échantillon de 855 personnes représentatif de la population française âgée de 18 ans et plus).

Pour les autres questions, le terrain d'enquête a été réalisé en grande partie ce mardi 4 janvier, soit avant la publication de l'interview d'Emmanuel Macron dans le Parisien.

Note sur les marges d'erreur

Pour un échantillon de 1 000 personnes, les marges d'erreur sont les suivantes avec un niveau de confiance de 95% :

Pour un pourcentage de :	La marge d'erreur est de :	Le résultat réel se situe dans une fourchette entre :
5	+/- 1.4	3.6 et 6.4
10	+/- 1.9	8.1 et 11.9
15	+/- 2.2	12.8 et 17.2
20	+/- 2.5	17.5 et 22.5
25	+/- 2.7	22.3 et 27.7
30	+/- 2.8	27.2 et 32.8
35	+/- 3	32 et 38
40	+/- 3	37 et 43
45	+/- 3.1	41.9 et 48.1
50	+/- 3.1	46.9 et 53.1
55	+/- 3.1	51.9 et 58.1
60	+/- 3	57 et 63
65	+/- 3	62 et 68
70	+/- 2.8	67.2 et 72.8
75	+/- 2.7	72.3 et 77.7
80	+/- 2.5	77.5 et 82.5
85	+/- 2.2	82.8 et 87.2
90	+/- 1.9	88.1 et 91.9
95	+/- 1.4	93.6 et 96.4

Exemple de lecture :

Pour un résultat observé de **25%**, il y a 95% de chances pour que le résultat réel soit compris entre **22,3%** et **27,7%**.



Principaux enseignements

> L'inquiétude vis-à-vis de la propagation du virus reste stable par rapport à la mi décembre (64%)

Environ deux tiers des Français (64%, stable depuis le 15 décembre) se disent *inquiets* de la propagation du Covid-19 en France, dont 46% (-3) *plutôt inquiets* et 18% (+3) *très inquiets*. A l'inverse, 36% (=) ne sont *pas inquiets*, dont 26% (-2) *pas vraiment inquiets* et 10% (+2) *pas du tout inquiets*.

Par rapport à la mi décembre, *l'inquiétude* est forte et progresse notamment chez les plus de 65 ans, population structurellement la plus inquiète (72%, +4). C'est un sentiment également davantage exprimé par les femmes (67%, contre 59% par les hommes).

On enregistre également sur cette question un clivage fort entre les électeurs d'Emmanuel Macron au 2nd tour de l'élection présidentielle (71% *inquiets*, +1) et ceux de Marine Le Pen, qui restent néanmoins majoritairement inquiets (58%, +1). C'est auprès des abstentionnistes que l'inquiétude diminue le plus fortement (57%, -10).



Principaux enseignements

> Face à la vague Omicron, le moral des Français rechute

Alors que le moral des Français avait connu une amélioration sensible à la sortie de l'été 2021, on enregistre en ce début d'année 2022 une forte poussée des sentiments négatifs exprimés par les Français.

Les Français expriment plus fortement des sentiments négatifs.

Et en premier lieu **la lassitude (63%, +22)**, un sentiment davantage ressenti par les 50-64 ans (70%) et par les cadres (74%).

Le deuxième sentiment le plus exprimée est **la nostalgie (37%, -3)**, puis viennent **la colère (35%, +11)** et **la tristesse (34%, +7)**. La colère est un sentiment qui anime d'abord les électeurs d'opposition (48% auprès des électeurs de Jean-Luc Mélenchon, 44% auprès de ceux de Marine Le Pen) et les 35-49 ans (42%), tandis que la tristesse est davantage exprimée par les femmes (39%) et par les personnes de plus de 65 ans (46%). Depuis cet automne, la colère est un sentiment qui progresse qu'elle que soit la catégories socio-professionnelle des Français interrogés, mais plus particulièrement auprès des 18-24 ans (32%, +15), des 35-49 ans (42%, +18) et des plus de 65 ans (38%, +12). Professionnellement, la colère monte notamment chez les employés (41%, +19) et chez les professions intermédiaires (38%, +15). Politiquement, elle progresse notamment auprès des électeurs de Jean-Luc Mélenchon (48%, +24) et de Benoît Hamon (40%, +19).

Parmi les qualificatifs proposés pour qualifier leur état d'esprit, un quart des Français affirment ressentir de la peur (26%, +7), un sentiment moins fortement exprimé par les électeurs d'Emmanuel Macron (18%).

Les ressentis positifs, et plus particulièrement la satisfaction, sont en fort recul.

« Seul » un cinquième des Français garde confiance (20%, -13) ou se dit serein (19%, -14), deux sentiments nettement moins ressentis qu'à l'automne 2021. Les hommes (respectivement 25% et 23%) et, politiquement, les électeurs d'Emmanuel Macron (36% et 27%) sont plus nombreux à les exprimer.

Les Français se disent également moins satisfaits (11%) : ce qualificatif enregistre la plus forte évolution depuis cet automne, avec une baisse de 23 points. Finalement, seuls 19% des électeurs d'Emmanuel Macron se disent satisfaits en ce début d'année.

La surprise (8%, =) et la culpabilité (3%, -3) sont deux ressentis peu exprimés.



Principaux enseignements

> Les Français ont le sentiment que la fin de l'épidémie s'éloigne

Parmi deux propositions, 58% des Français considèrent que « *l'épidémie est loin d'être terminée et elle reprendra de nouveau fortement* » et, à l'inverse, 41% estiment que « *le plus gros de l'épidémie est derrière nous, elle va se réduire progressivement* ». Le sentiment que l'épidémie reprendra de nouveau fortement est en hausse de 4 points depuis le 18 novembre.

A nouveau sur cette question, les femmes sont plus pessimistes (63% *l'épidémie est loin d'être terminée*) que les hommes (53%). Professionnellement, les cadres sont les plus optimistes (55% *le plus gros de l'épidémie est derrière nous*), tandis que les autres classes d'âge sont majoritairement pessimistes (61% *l'épidémie est loin d'être terminée* pour les professions intermédiaires et 63% pour les catégories populaires).



Principaux enseignements

> 7 Français sur 10 privilégient toujours leur santé et celle des autres à leurs libertés individuelles

70% (-3 points depuis le 23 août 2021) des Français estiment *qu'il faut parfois accepter de réduire nos libertés, parce que la priorité c'est de se protéger contre la maladie*. A l'inverse, 29% (+3) considèrent que *rien n'est plus important que les libertés individuelles, même notre santé et celle des autres*.

La priorité accordée à *la santé sur les libertés individuelles* est majoritaire dans toutes les catégories de population, et de manière particulièrement forte chez les 65 ans et plus (84%, contre 70% des 50-64 ans et 63% des moins de 50 ans). Seuls les non-vaccinés accordent plus d'importance aux libertés individuelles (69%), ils ont ainsi une opinion opposée aux personnes vaccinées (77% *santé*).



Principaux enseignements

➤ Les mesures annoncées par l'exécutif ces derniers jours sont plutôt approuvées par l'opinion Celles sur l'école et la vaccination des enfants divisent les Français et suscitent l'opposition des parents

Parmi les mesures annoncées par l'exécutif ces derniers jours pour lutter contre l'épidémie de Covid-19, une majorité de Français est favorable à :

- L'obligation de travailler à distance (télétravail) au minimum 3 à 4 jours par semaine pour les métiers qui le permettent (79% favorables)
- L'obligation du port du masque dans les transports collectifs et lieux en intérieur recevant du public dès l'âge de 6 ans (75%)
- La fermeture des discothèques jusqu'au 24 janvier inclus (65%)
- L'instauration d'une jauge maximum de 2000 personnes pour les rassemblements en intérieur et 5000 personnes en extérieur (64%)
- L'allègement des règles d'isolement pour les personnes ayant un schéma vaccinal complet lorsqu'elles sont positives au Covid-19 (5 à 7 jours d'isolement) ou cas contacts (pas d'isolement) (62%)
- L'obligation du port du masque en extérieur dans les centres-villes (61%)
- Le passage d'un « pass sanitaire » à un « pass vaccinal » conditionnant l'accès à certains lieux aux personnes âgées de 12 ans et plus ayant un schéma vaccinal complet (57%)
- L'interdiction des concerts où les spectateurs sont debout (55%)

Les Français sont en revanche divisés sur :

- La réduction du délai de la dose de rappel à 4 mois (contre 7 mois actuellement) pour conserver un « pass vaccinal » valide à partir du 15 février (51% favorables, 49% opposés)
- Si un cas positif au Covid est détecté dans une classe d'enfants de moins de 12 ans, tous les autres élèves devront faire trois tests en quatre jours pour rester à l'école (50% favorables, 50% opposés). 67% des parents d'enfants âgés de 5 à 11 ans sont y sont opposés
- L'ouverture de la vaccination aux enfants âgés de 5 à 11 ans (48% favorables, 52% opposés). 72% des parents d'enfants âgés de 5 à 11 ans y sont opposés

Enfin, une majorité de Français est opposée à l'interdiction de consommer debout dans les bars et cafés (39% favorables, 61% opposés). L'opposition est majoritaire dans toutes les catégories de population, y compris chez les 65 ans plus d'une courte tête (51%), seuls les électeurs d'Emmanuel Macron y adhèrent majoritairement (57% favorables).

De manière générale, l'adhésion à ces mesures augmente avec l'âge, avec des écarts importants entre les plus de 50 ans d'une part et les moins de 50 ans d'autre part. C'est sur le « pass vaccinal » que ce clivage est le plus net :

- 69% des 50 ans et plus sont favorables au passage du « pass sanitaire » au « pass vaccinal », contre 50% des 35-49 ans et 41% des moins de 35 ans
- 65% des 50 ans et plus sont favorables à la réduction du délai à 4 mois de la dose de rappel pour conserver un pass valide, contre 41% des 35-49 ans et 32% des moins de 35 ans

L'adhésion au passage du « pass sanitaire » au « pass vaccinal » diffère également selon le rapport à la vaccination. Les Français qui déclarent s'être fait vacciner *sans hésiter* (67% des vaccinés) l'approuvent à 84%. Mais à l'inverse, ceux qui déclarent s'être vaccinés *par contrainte* (33% des vaccinés) y sont majoritairement opposés (70%), tout comme les non vaccinés (91%).

Principaux enseignements

> Pour les Français, les meetings politiques devraient eux aussi être soumis aux jauges

Les rassemblements politiques (ou « meetings ») qui se tiendront dans le cadre de la campagne de l'élection présidentielle ne seront pas soumis à l'obligation d'une jauge à 2000 personnes maximum (en intérieur) et 5000 personnes (en extérieur). Les organisateurs de ces meetings seront libres d'instaurer ou non une limite du nombre de participants.

A l'égard de cette exception, **89% des Français estiment que les meetings politiques devraient être soumis eux aussi à ces restrictions, car la lutte contre l'épidémie est la priorité. A l'inverse, 10% considèrent qu'il est normal que les meetings politiques ne soient pas soumis à ces restrictions, car ils sont essentiels pour la vie démocratique du pays.**

L'opposition à cette exception est largement majoritaire au sein de tous les électors (87%-95%).

> Des Français partagés sur le niveau d'adéquation entre ces mesures et la situation sanitaire

Pour 39% des Français, les mesures prises par l'exécutif sont adaptées à la situation sanitaire, pour 31% elles ne sont pas assez strictes, et pour 30% trop strictes.

Politiquement, les électeurs d'Emmanuel Macron estiment en majorité que ces mesures sont adaptées (66%) tandis que les autres électors sont partagés.

Il est à noter que cette question divise les Français au sein de toutes les catégories de population. Dans le détail, le jugement sur l'adéquation de ces mesures avec la situation sanitaire est surtout lié à :

- L'inquiétude vis-à-vis de la propagation de l'épidémie, 53% des Français *très inquiets* estiment qu'elles ne sont *pas assez strictes*, contre 72% des *pas du tout inquiets* qui considèrent qu'elles sont *trop strictes*
- Le rapport à la vaccination : 52% des vaccinés qui déclarent l'avoir fait *sans hésiter* pensent qu'elles sont *adaptées* (35% *pas assez strictes*, 13% *trop*). A l'inverse, 43% des Français qui déclarent s'être fait vacciner *par contrainte* les jugent *trop strictes*, une opinion qui monte à 72% chez les non vaccinés.

Principaux enseignements

- **Responsabilité des non-vaccinés (1/2) : si deux tiers des Français estiment que les non-vaccinés portent une responsabilité sur la situation hospitalière, la majorité d'entre eux considèrent néanmoins que la vaccination est un choix individuel qu'il faut respecter.**

66% des Français considèrent que « *si tous les Français étaient vaccinés, la situation dans les hôpitaux serait meilleure* », dont 36% sont *tout à fait d'accord* et 30% *plutôt d'accord*. A l'inverse, 34% des Français ne sont pas d'accord, dont 19% *pas du tout d'accord*. Si l'ensemble des catégories socio-professionnelles sont d'accord avec cette affirmation, des différences importantes sont néanmoins enregistrées selon l'âge des répondants (78% des plus de 65 ans et 70% des 50-64 ans font des non-vaccinés les responsables de la situation hospitalière contre 57%-59% pour les autres classes d'âge) ou la profession des répondants (les ouvriers sont les plus partagés : 53% d'accord vs 45% pas d'accord).

Néanmoins, 57% des Français estiment dans le même temps qu'« *être non vacciné c'est un choix individuel, [qu']il faut respecter* », dont 31% sont *tout à fait d'accord* et 26% *plutôt d'accord*. A l'inverse, 43% des Français sont en désaccord, dont 19% *pas du tout d'accord*. Les Français sont sur cette question plus divisés : les moins de 50 ans sont une majorité à exprimer cet avis (entre 68% et 73%), à l'inverse des plus de 50 ans (entre 49% et 63% *pas d'accord*). En termes professionnels, les cadres sont les plus partagés (54% d'accord), tandis que deux tiers des autres catégories professionnelles expriment cette opinion (entre 64 et 69%).

« Seule » une courte majorité de Français (53%) ne souhaitent pas « *faire payer les frais hospitaliers aux patients atteints de la Covid-19 qui ne sont pas vaccinés* », dont un tiers d'entre eux (32%) expriment leur total désaccord avec cette proposition (*pas du tout d'accord*). A l'inverse, 46% des Français soutiennent cette proposition, dont un quart (24%) est *tout à fait d'accord*. En termes socio-professionnels, seuls les plus de 50 ans (53%-54%) et les cadres (57%) sont majoritaires d'accord pour faire payer les non-vaccinés. Politiquement cette proposition est soutenue par deux tiers des électeurs d'Emmanuel Macron (65%) et 59% des électeurs de François Fillon. Les électeurs de Marine Le Pen sont partagés (50% d'accord). Les autres électorsats sont majoritairement contre (entre 35% *d'accord* pour l'électorat de Jean-Luc Mélenchon et 41% pour les abstentionnistes).

42% considèrent également que « *si tous les Français étaient vaccinés, l'épidémie serait déjà terminée* », dont 10% *d'entre eux sont tout à fait d'accord*. Les plus de 65 ans (55%) et, politiquement, les électeurs d'Emmanuel Macron (58%) sont majoritaires à exprimer cette opinion.

Principaux enseignements

> Responsabilité des non-vaccinés (2/2) : de fortes différences existent entre ceux qui se sont fait vacciner sans hésiter et ceux qui ont vécu la vaccination comme une contrainte.

Sur ce sujet, d'importants clivages se font jour entre, d'une part, ceux qui se sont fait vacciner sans hésiter, d'autre part, ceux qui se sont fait vacciner par contrainte et, enfin, les non-vaccinés.

- 90% des Français s'étant fait vacciner sans hésiter pointent la responsabilité des non-vaccinés vis-à-vis de la tension à l'hôpital. Cette proportion tombe à 47% pour les Français ayant vécu la vaccination comme une contrainte et à 11% pour les non-vaccinés.
- A l'inverse, « seuls » 38% des Français s'étant fait vacciner sans hésiter estiment que la vaccination est un choix individuel qu'il faut respecter. Cette proportion est de 80% pour les Français ayant vécu la vaccination comme une contrainte et à 90% pour les non vaccinés.
- La proposition de faire payer les frais hospitaliers aux non vaccinés est soutenu par 65% des Français s'étant fait vacciner sans hésiter ; par 32% des Français ayant vécu la vaccination comme une contrainte ; et par 6% des non-vaccinés.



Principaux enseignements

> Des Français partagés sur les propos tenus par Emmanuel Macron

Dans une interview accordée au Parisien, Emmanuel Macron a tenu les propos suivants : « *En démocratie, le pire ennemi, c'est le mensonge et la bêtise. Nous mettons une pression sur les non-vaccinés en limitant pour eux, autant que possible, l'accès aux activités de la vie sociale. D'ailleurs, la quasi-totalité des gens, plus de 90 %, y ont adhéré. C'est une toute petite minorité qui est réfractaire. Celle-là, comment on la réduit ? On la réduit, pardon de le dire, comme ça, en l'emmerdant encore davantage. Moi, je ne suis pas pour emmerder les Français. Je peste toute la journée contre l'administration quand elle les bloque. Eh bien là, les non-vaccinés, j'ai très envie de les emmerder. Et donc on va continuer de le faire, jusqu'au bout. C'est ça, la stratégie* »

53% des Français ont été choqués par ces propos, dont 35% très choqués et 18% assez choqués. A l'inverse, 47% n'ont pas été choqués, dont 25% pas vraiment et 22% pas du tout.

Dans cette même interview, Emmanuel Macron a également tenu les propos suivants : « *Et ça, c'est l'immense faute morale des antivax : ils viennent saper ce qu'est la solidité d'une nation. Quand ma liberté vient menacer celle des autres, je deviens un irresponsable. Un irresponsable n'est plus un citoyen.* »

48% des Français ont été choqués par ces propos, dont 32% très choqués et 16% assez choqués. A l'inverse, 52% n'ont pas été choqués, dont 26% pas vraiment et 26% pas du tout.

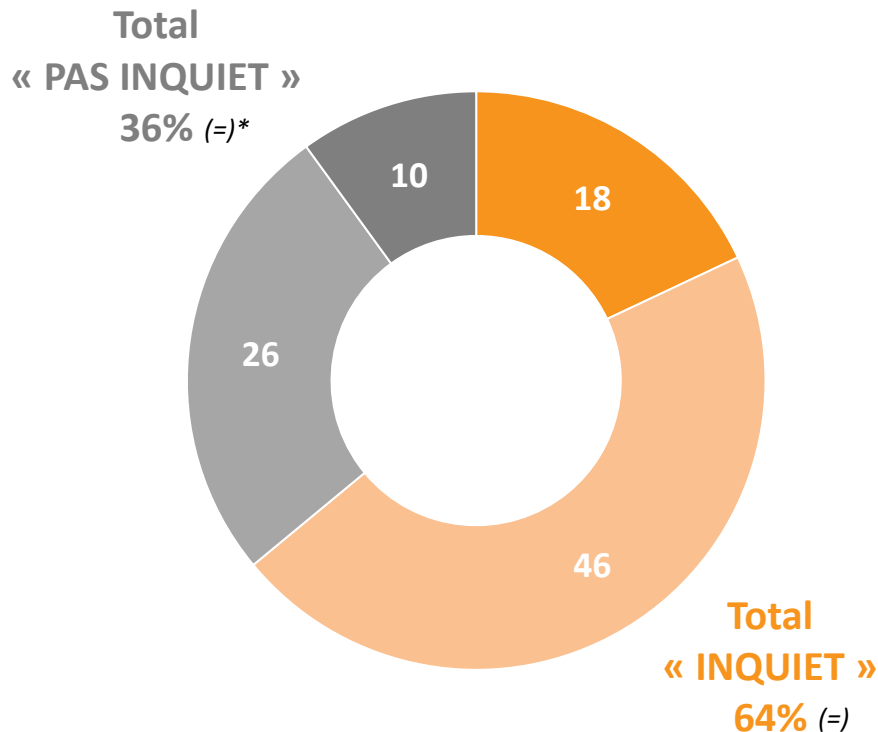
Près de 70% des personnes qui se sont vaccinés *sans hésiter* (ils représentent 67% des vaccinés) déclarent ne pas avoir été choquées par ces propos. A l'inverse, près de 70% des personnes qui déclarent s'être fait vacciner *par contrainte* (33% des vaccinés) ont été choquées. Près de 9 non-vaccinés sur 10 ont été choqués, dont 7 sur 10 très choqués.

Les électeurs d'Emmanuel Macron (76% et 83% *pas choqués*) et dans une moindre mesure de François Fillon (57% et 60%) n'ont *pas été choqués* par ces propos. A contrario, les électeurs de Jean-Luc Mélenchon (71% et 67% *choqués*) et de Marine le Pen ont été choqués (58% et 56%) en majorité.

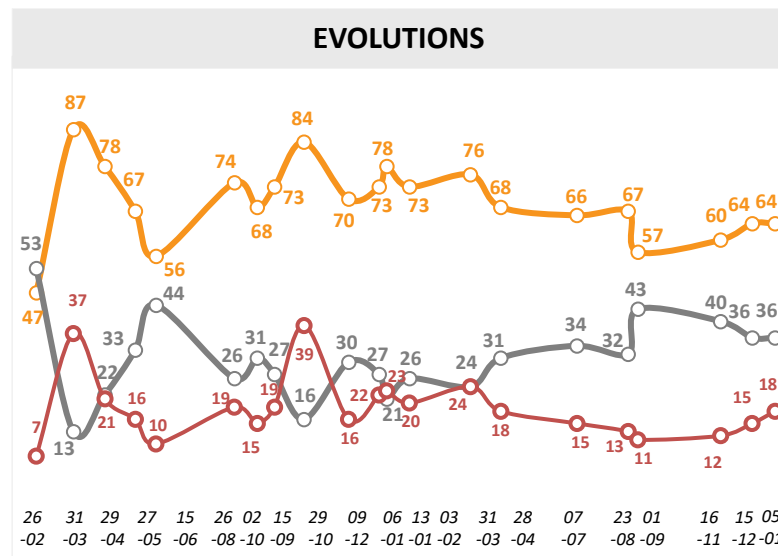
Terrain effectué intégralement ce mercredi 5 janvier, soit après la publication de l'interview accordée par Emmanuel Macron au journal Le Parisien.

L'inquiétude vis-à-vis de la propagation du virus reste stable par rapport à la mi-décembre (64%)

Question : Vous personnellement, concernant le coronavirus Covid-19, diriez-vous que vous êtes inquiet ou pas inquiet de sa propagation en France ? - *En%*



■ Très inquiet ■ Plutôt inquiet ■ Pas vraiment inquiet ■ Pas du tout inquiet



Total « inquiet »

Total « pas inquiet »

Très inquiet

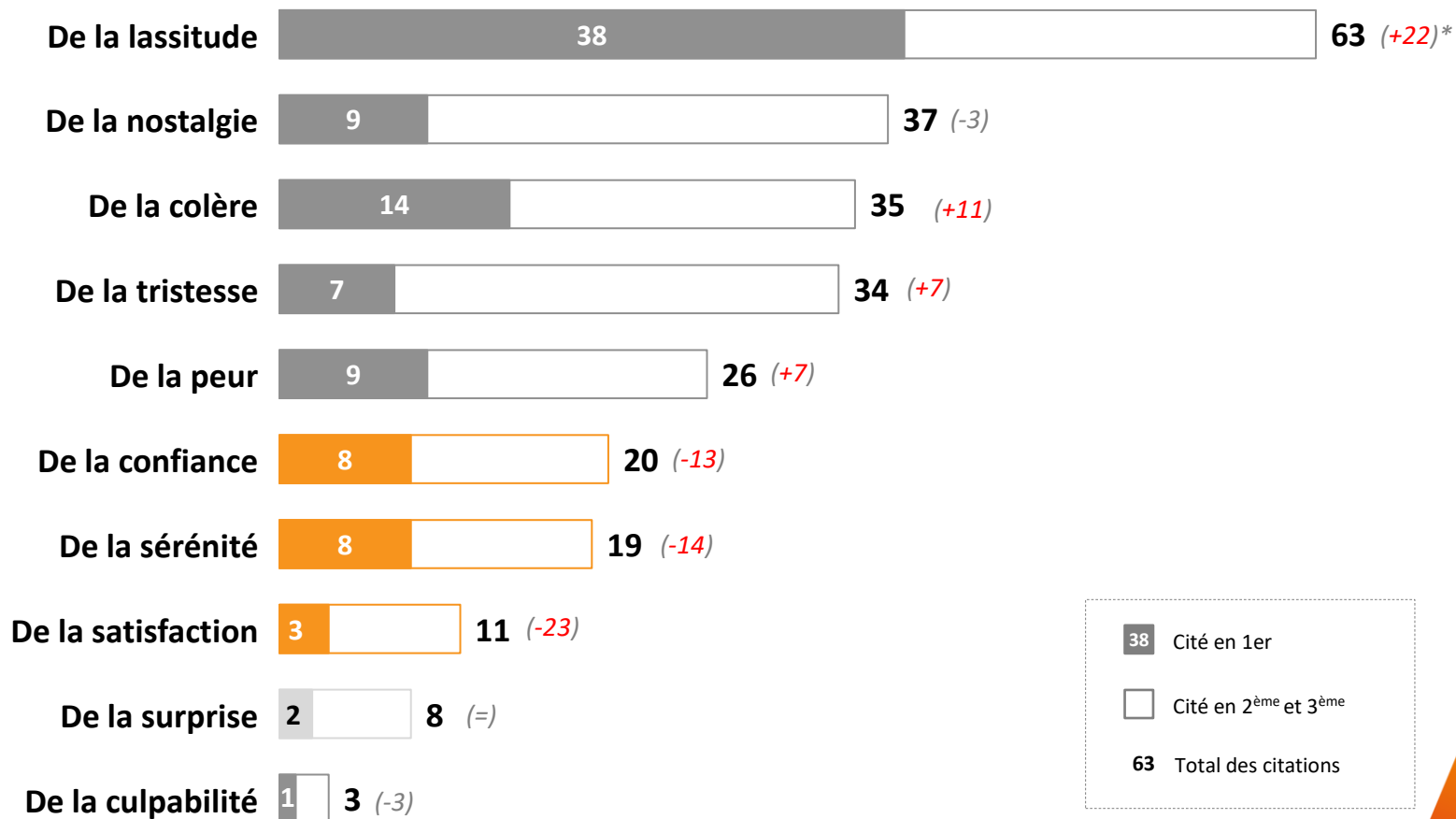
(*) Evolutions par rapport à l'enquête ELABE/BFMTV réalisée les 14 et 15 décembre 2021.

Face à la vague Omicron, le moral des Français rechute

Question : Ces derniers temps, quels sont les mots qui décrivent le mieux votre état d'esprit ?

En 1er ? En 2ème ? En 3ème ?

En%

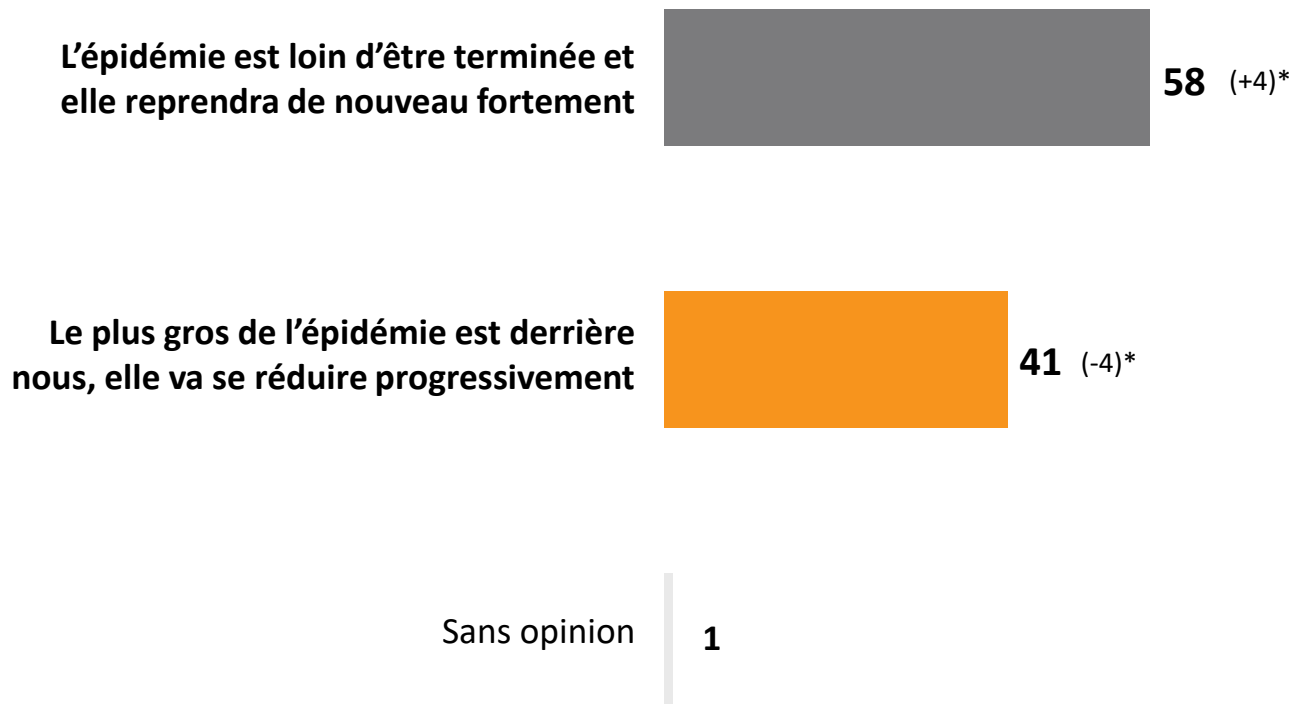


(*) Evolutions par rapport à l'enquête ELABE/Institut Montaigne/SNCF « Baromètre des Territoire 2021 » réalisée entre le 10 septembre et le 7 octobre 2021.

Les Français ont le sentiment que la fin de l'épidémie s'éloigne

Question : Concernant la situation sanitaire en France, de laquelle des opinions suivantes êtes-vous le plus proche ?

En%



(*) Evolutions par rapport à l'enquête ELABE/BFMTV/L'EXPRESS/SFR réalisée les 16 et 17 novembre 2022.

7 Français sur 10 privilégient toujours leur santé et celle des autres à leurs libertés individuelles

Question : Ces derniers mois, la crise sanitaire a conduit l'État à contrôler, limiter, voire suspendre certaines libertés individuelles pour maîtriser le risque de propagation du coronavirus en France (restriction d'accès à certains lieux, liberté de se déplacer, liberté de se rassembler, etc.). **De laquelle de ces affirmations êtes-vous le plus proche ? - En %**

Il faut parfois accepter de réduire nos libertés, parce que la priorité c'est de se protéger contre la maladie



70 (-3)*

Rien n'est plus important que les libertés individuelles, même notre santé et celle des autres



29 (+3)

Sans opinion

1

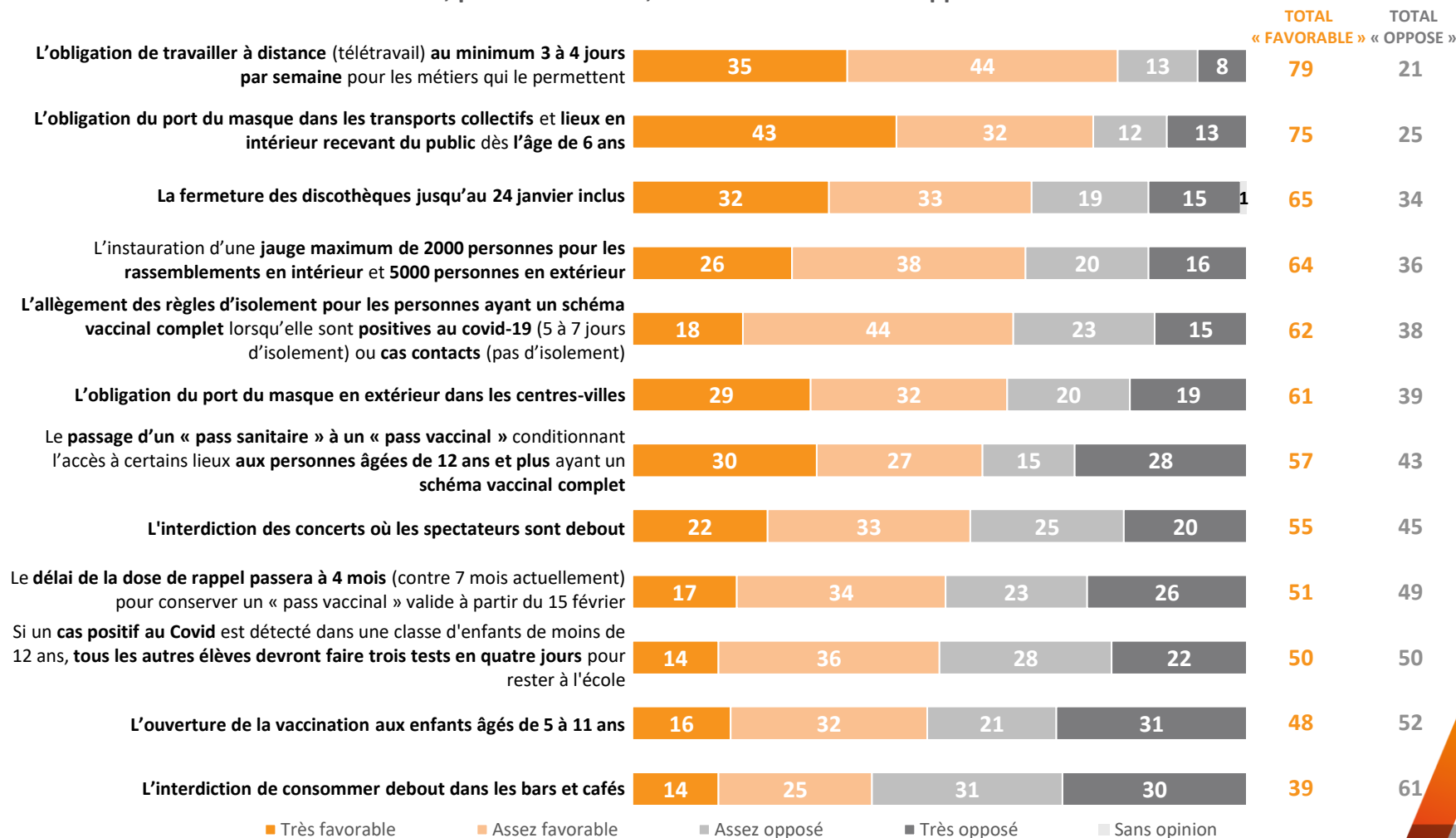
(*) Evolutions par rapport à l'enquête ELABE/BFMTV réalisée les 19 et 20 août 2021.



Les mesures annoncées par l'exécutif ces derniers jours sont plutôt approuvées par l'opinion

Celles sur l'école et la vaccination des enfants divisent les Français et suscitent l'opposition des parents

Question : Ces derniers jours, Emmanuel Macron et le gouvernement de Jean Castex ont pris des mesures concernant l'épidémie de covid-19 et la vaccination. **Vous, personnellement, êtes-vous favorable ou opposé à chacune de ces mesures ? - En %**



Pour les Français, les meetings politiques devraient eux aussi être soumis aux jauges

Question : Les rassemblements politiques (ou « meetings ») qui se tiendront dans le cadre de la campagne de l'élection présidentielle ne seront pas soumis à l'obligation d'une jauge à 2000 personnes maximum (en intérieur) et 5000 personnes (en extérieur). Les organisateurs de ces meetings seront libres d'instaurer ou non une limite du nombre de participants. Concernant cette exception, de laquelle des deux affirmations suivantes vous sentez-vous le plus proche ? - *En %*

Les meetings politiques devraient être soumis eux aussi à ces restrictions, car la lutte contre l'épidémie est la priorité



89

Il est normal que les meetings politiques ne soient pas soumis à ces restrictions, car ils sont essentiels pour la vie démocratique du pays



10

Sans opinion

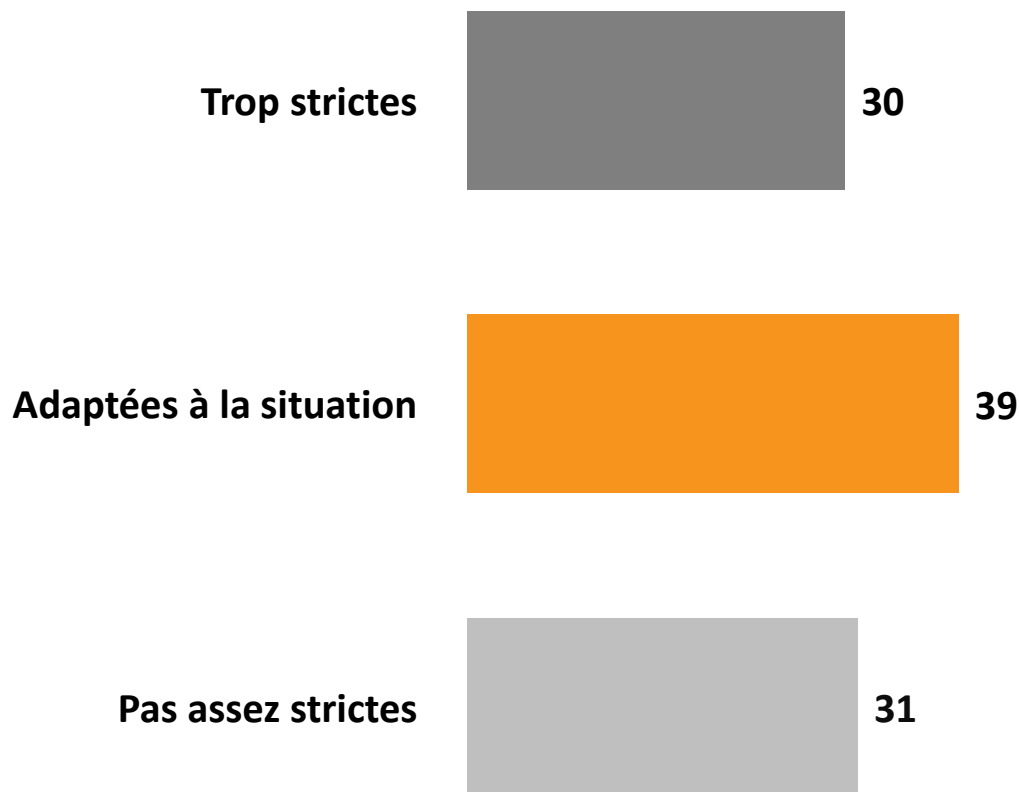
1



Des Français partagés sur le niveau d'adéquation entre ces mesures et la situation sanitaire

Question : Concernant ces différentes mesures liées à la situation sanitaire, diriez-vous qu'Emmanuel Macron et le gouvernement ont pris des mesures trop strictes, pas assez ou adaptées à la situation ?

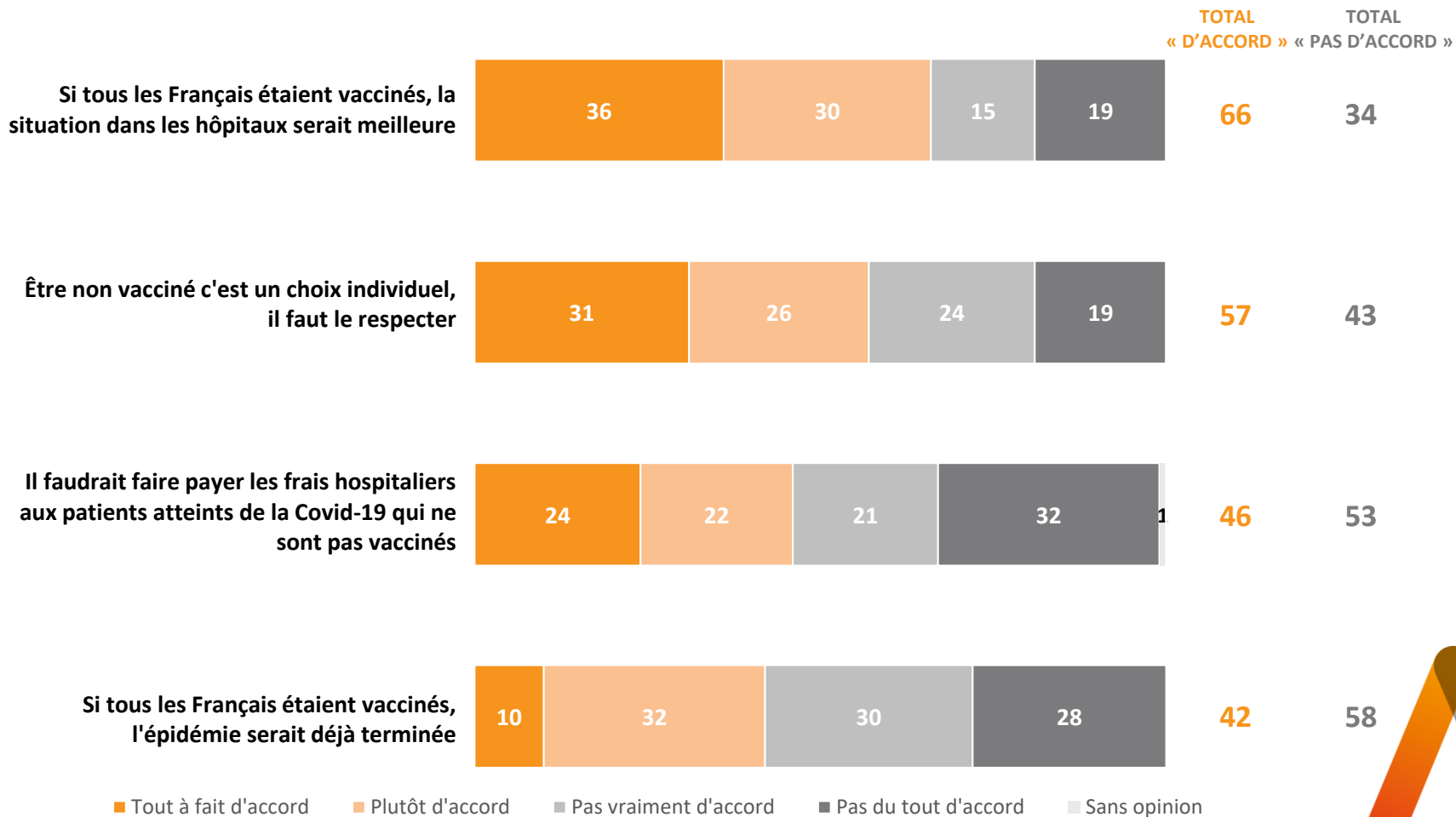
En%



Si deux tiers des Français estiment que les non-vaccinés portent une responsabilité sur la situation hospitalière, la majorité d'entre eux considèrent néanmoins que la vaccination est un choix individuel qu'il faut respecter.

Question : Voici différentes affirmations concernant les personnes qui ne sont pas vaccinées.

Etes-vous d'accord ou pas d'accord avec chacune d'entre elles ? - *En %*



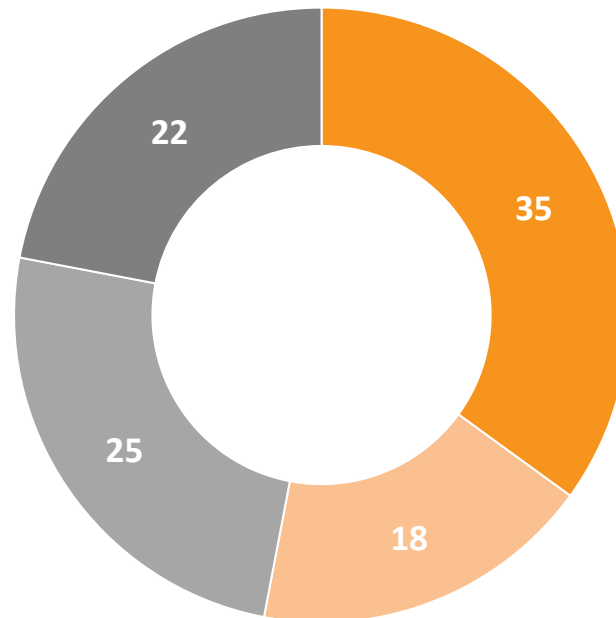
Des Français partagés sur les propos tenus par Emmanuel Macron (1/2)

Question : Dans une interview accordée au journal Le Parisien et publiée ce mardi, Emmanuel Macron a tenu les propos suivants : « En démocratie, le pire ennemi, c'est le mensonge et la bêtise. Nous mettons une pression sur les non-vaccinés en limitant pour eux, autant que possible, l'accès aux activités de la vie sociale. D'ailleurs, la quasi-totalité des gens, plus de 90 %, y ont adhéré. C'est une toute petite minorité qui est réfractaire. Celle-là, comment on la réduit ? On la réduit, pardon de le dire, comme ça, en l'emmerdant encore davantage. Moi, je ne suis pas pour emmerder les Français. Je peste toute la journée contre l'administration quand elle les bloque. Eh bien là, les non-vaccinés, j'ai très envie de les emmerder. Et donc on va continuer de le faire, jusqu'au bout. C'est ça, la stratégie ».

Avez-vous été choqué ou pas choqué par les propos d'Emmanuel Macron ? - En %

i Terrain réalisé intégralement ce mercredi 5 janvier, soit après la publication de l'interview accordée par Emmanuel Macron au journal Le Parisien.

Total
« PAS CHOQUÉ »
47%



Total
« CHOQUÉ »
53%

■ Très choqué

■ Assez choqué

■ Pas vraiment choqué

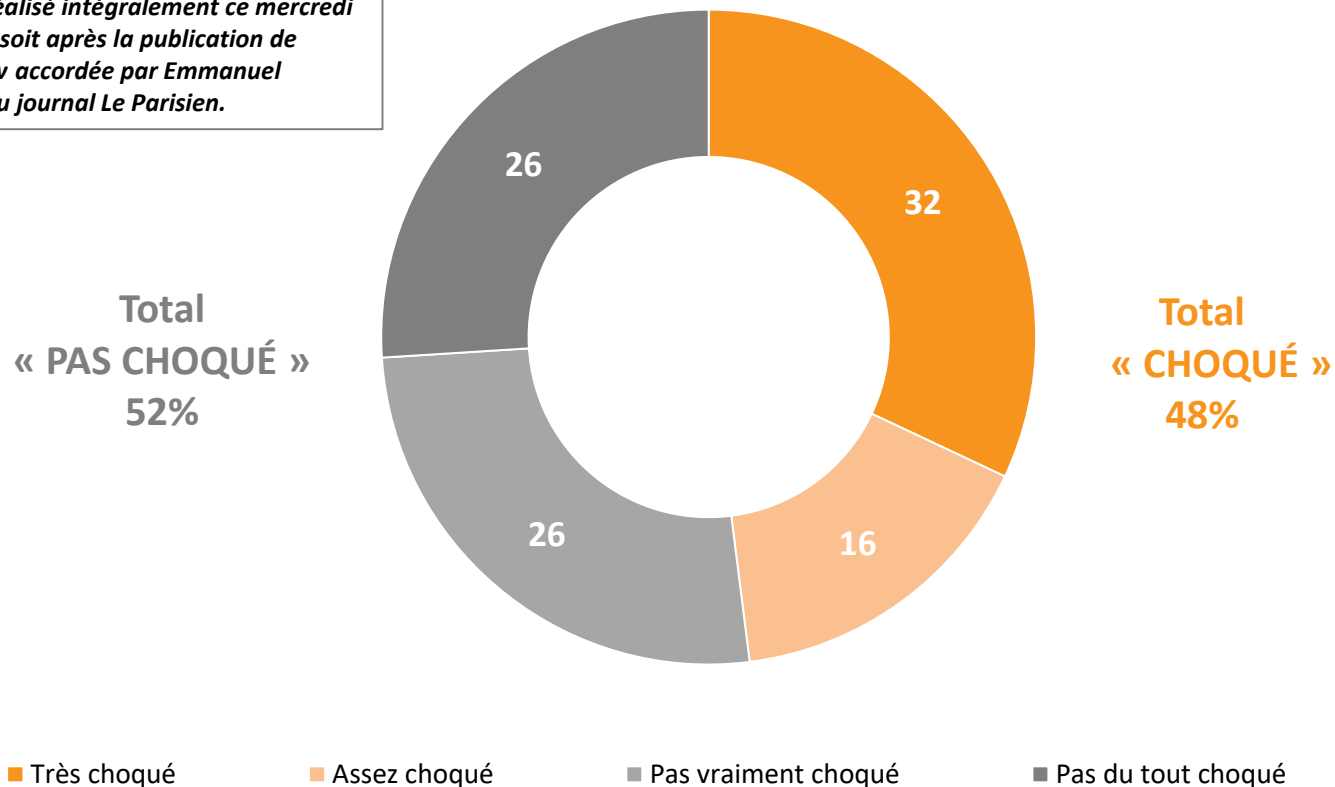
■ Pas du tout choqué

Des Français partagés sur les propos tenus par Emmanuel Macron (2/2)

Question : Dans cette même interview, Emmanuel Macron a également tenu les propos suivants : « Et ça, c'est l'immense faute morale des antivax : ils viennent saper ce qu'est la solidité d'une nation. Quand ma liberté vient menacer celle des autres, je deviens un irresponsable. Un irresponsable n'est plus un citoyen. »

Avez-vous vous été choqué ou pas choqué par ces propos tenus par Emmanuel Macron ? - En %

i Terrain réalisé intégralement ce mercredi 5 janvier, soit après la publication de l'interview accordée par Emmanuel Macron au journal Le Parisien.



Détail des résultats

Par catégories sociodémographiques et professionnelles

Vous personnellement, concernant le coronavirus Covid-19, diriez-vous que vous êtes inquiet ou pas inquiet de sa propagation en France ?

En %	Très inquiet	Plutôt inquiet	Pas vraiment inquiet	Pas du tout inquiet	Sans opinion	Total « INQUIET »	Total « PAS INQUIET »
Ensemble	18	46	26	10	<1	64	36
SEXE DU REpondANT							
Homme	16	43	30	10	1	59	40
Femme	19	48	23	9	1	67	32
AGE DU REpondANT							
18-24 ans	12	45	23	19	1	57	42
25-34 ans	15	46	29	10		61	39
35-49 ans	17	41	27	14	1	58	41
50-64 ans	17	45	28	9	1	62	37
65 ans et plus	21	51	24	4		72	28
PROFESSION DU REpondANT							
Actifs	16	45	28	11		61	39
Artisan, commerçant (*)	18	48	25	9		66	34
CSP+	16	44	28	12		60	40
Cadre, profession intellectuelle sup.	14	43	31	12		57	43
Profession intermédiaire	17	45	27	11		62	38
CSP-	15	45	28	11	1	60	39
Employé	15	47	26	12		62	38
Ouvrier	16	42	30	11	1	58	41
Inactifs	20	47	24	8	1	67	32
Retraité	21	51	24	3	1	72	27
Autre Inactif	18	38	24	19	1	56	43
CATEGORIE D'AGGLOMERATION							
Communes rurales	17	50	23	10		67	33
Communes urbaines de province	18	45	26	11		63	37
De 2.000 à moins de 20.000 hab.	18	43	27	11	1	61	38
De 20.000 à moins de 100.000 hab.	19	46	22	13		65	35
100.000 hab. et plus	17	46	28	9		63	37
Agglomération parisienne	18	41	31	8	2	59	39
REGION DE RESIDENCE (UDAS)							
Région parisienne	19	40	31	9	1	59	40
Province	17	47	26	10		64	36
Nord-est	20	49	21	10		69	31
Nord-ouest	16	48	29	7		64	36
Sud-ouest	11	52	23	14		63	37
Sud-est	18	42	27	12	1	60	39

* Résultats à interpréter avec prudence compte-tenu des effectifs de répondants

Détail des résultats

Selon la préférence partisane et le vote à la présidentielle

Vous personnellement, concernant le coronavirus Covid-19, diriez-vous que vous êtes inquiet ou pas inquiet de sa propagation en France ?

En %	Très inquiet	Plutôt inquiet	Pas vraiment inquiet	Pas du tout inquiet	Sans opinion	Total « INQUIET »	Total « PAS INQUIET »
Ensemble	18	46	26	10	<1	64	36
PREFERENCE PARTISANE							
TOTAL GAUCHE	23	42	26	9		65	35
La France Insoumise (*)	19	33	25	23		52	48
Europe Ecologie-Les Verts	23	49	24	4		72	28
Parti Socialiste / Génération.s / PRG	27	45	24	3	1	72	27
TOTAL EN MARCHÉ / MODEM	8	61	27	2	2	69	29
La République en Marche !	7	64	24	2	3	71	26
TOTAL DROITE	17	49	24	10		66	34
Les Républicains	19	51	22	8		70	30
Rassemblement National	20	39	26	15		59	41
Sans préférence partisane	16	45	27	12		61	39
VOTE PRESIDENTIELLE 2017 (1ER TOUR)							
Jean-Luc MELENCHON	25	28	36	11		53	47
Benoît HAMON	22	55	18	3	2	77	21
Emmanuel MACRON	15	57	25	2	1	72	27
François FILLON	16	53	26	5		69	31
Marine LE PEN	23	42	23	12		65	35
Abstention, vote blanc ou nul	9	56	26	9		65	35
VOTE PRESIDENTIELLE 2017 (2ND TOUR)							
Emmanuel MACRON	17	54	26	3		71	29
Marine LE PEN	19	39	25	16	1	58	41
Abstention, vote blanc ou nul	14	43	30	13		57	43

* Résultats à interpréter avec prudence compte-tenu des effectifs de répondants

Détail des résultats

Par catégories sociodémographiques et professionnelles

Ces derniers temps, quels sont les mots qui décrivent le mieux votre état d'esprit ?

En % - TOTAL DES CITATIONS	De la lassitude	De la nostalgie	De la colère	De la tristesse	De la peur
Ensemble	63	37	35	34	26
SEXE DU REpondANT					
Homme	61	37	37	28	25
Femme	65	37	32	39	27
AGE DU REpondANT					
18-24 ans	53	30	32	19	24
25-34 ans	58	43	26	30	29
35-49 ans	62	32	42	32	23
50-64 ans	70	39	31	33	25
65 ans et plus	66	40	38	46	29
PROFESSION DU REpondANT					
Actifs	62	35	34	32	25
Artisan, commerçant (*)	57	37	24	32	22
CSP+	67	38	32	34	24
Cadre, profession intellectuelle sup.	74	41	25	30	20
Profession intermédiaire	63	36	38	37	27
CSP-	59	32	38	30	26
Employé	59	33	41	28	25
Ouvrier	59	30	33	31	27
Inactifs	64	40	35	38	27
Retraité	66	43	37	44	30
Autre Inactif	61	33	30	24	22
CATEGORIE D'AGGLOMERATION					
Communes rurales	61	37	42	36	28
Communes urbaines de province	62	37	33	34	24
De 2.000 à moins de 20.000 hab.	64	38	30	33	23
De 20.000 à moins de 100.000 hab.	63	35	31	35	27
100.000 hab. et plus	62	36	36	34	23
Agglomération parisienne	68	38	29	33	31
REGION DE RESIDENCE (UDAS)					
Région parisienne	68	36	30	33	30
Province	62	37	35	35	25
Nord-est	61	40	32	40	24
Nord-ouest	60	38	34	35	27
Sud-ouest	65	34	35	31	16
Sud-est	63	35	40	31	27

* Résultats à interpréter avec prudence compte-tenu des effectifs de répondants

Détail des résultats

Selon la préférence partisane et le vote à la présidentielle

Ces derniers temps, quels sont les mots qui décrivent le mieux votre état d'esprit ?

En % - TOTAL DES CITATIONS	De la lassitude	De la nostalgie	De la colère	De la tristesse	De la peur
Ensemble	63	37	35	34	26
PREFERENCE PARTISANE					
TOTAL GAUCHE	67	36	36	37	28
La France Insoumise (*)	59	29	50	36	20
Europe Ecologie-Les Verts	67	49	23	42	24
Parti Socialiste / Génération.s / PRG	74	30	33	37	35
TOTAL EN MARCHÉ / MODEM	56	41	17	31	20
La République en Marche !	57	45	16	32	18
TOTAL DROITE	68	45	40	41	28
Les Républicains	76	48	32	37	28
Rassemblement National	70	35	48	31	38
Sans préférence partisane	61	33	33	33	23
VOTE PRESIDENTIELLE 2017 (1ER TOUR)					
Jean-Luc MELENCHON	71	33	48	33	26
Benoît HAMON	71	32	40	48	22
Emmanuel MACRON	57	40	18	33	18
François FILLON	74	38	35	43	29
Marine LE PEN	66	39	44	36	35
Abstention, vote blanc ou nul	58	33	29	36	26
VOTE PRESIDENTIELLE 2017 (2ND TOUR)					
Emmanuel MACRON	67	41	26	35	23
Marine LE PEN	62	36	49	35	35
Abstention, vote blanc ou nul	67	32	45	42	24

* Résultats à interpréter avec prudence compte-tenu des effectifs de répondants

Détail des résultats

Par catégories sociodémographiques et professionnelles

Ces derniers temps, quels sont les mots qui décrivent le mieux votre état d'esprit ?

En % - TOTAL DES CITATIONS	De la confiance	De la sérénité	De la satisfaction	De la surprise	De la culpabilité
Ensemble	20	19	11	8	3
SEXE DU REpondANT					
Homme	25	23	14	8	3
Femme	16	15	9	8	3
AGE DU REpondANT					
18-24 ans	21	24	16	17	7
25-34 ans	17	13	11	9	7
35-49 ans	19	17	14	5	3
50-64 ans	23	24	9	9	2
65 ans et plus	21	16	9	6	
PROFESSION DU REpondANT					
Actifs	19	20	12	8	4
Artisan, commerçant (*)	31	31	13		
CSP+	21	22	12	8	3
Cadre, profession intellectuelle sup.	23	27	11	6	4
Profession intermédiaire	18	18	12	9	3
CSP-	17	17	11	10	5
Employé	17	13	8	13	7
Ouvrier	17	22	15	6	4
Inactifs	21	17	11	8	2
Retraité	20	15	9	7	1
Autre Inactif	23	20	15	10	4
CATEGORIE D'AGGLOMERATION					
Communes rurales	16	14	7	8	3
Communes urbaines de province	23	20	13	8	3
De 2.000 à moins de 20.000 hab.	19	20	15	10	3
De 20.000 à moins de 100.000 hab.	28	19	10	9	3
100.000 hab. et plus	23	21	14	7	3
Agglomération parisienne	16	19	9	7	4
REGION DE RESIDENCE (UDAS)					
Région parisienne	17	19	8	7	3
Province	21	19	12	8	3
Nord-est	24	19	12	11	3
Nord-ouest	21	19	13	7	3
Sud-ouest	16	14	13	9	4
Sud-est	20	19	10	7	2

* Résultats à interpréter avec prudence compte-tenu des effectifs de répondants

Détail des résultats

Selon la préférence partisane et le vote à la présidentielle

Ces derniers temps, quels sont les mots qui décrivent le mieux votre état d'esprit ?

En % - TOTAL DES CITATIONS	De la confiance	De la sérénité	De la satisfaction	De la surprise	De la culpabilité
Ensemble	63	37	34	35	26
PREFERENCE PARTISANE					
TOTAL GAUCHE	22	19	9	11	3
La France Insoumise (*)	16	13	4	10	4
Europe Ecologie-Les Verts	21	26	14	20	4
Parti Socialiste / Génération.s / PRG	24	18	9	9	2
TOTAL EN MARCHÉ / MODEM	39	24	20	7	4
La République en Marche !	43	24	21	8	5
TOTAL DROITE	14	18	8	5	3
Les Républicains	15	16	7	5	3
Rassemblement National	11	10	4	6	2
Sans préférence partisane	18	20	13	8	3
VOTE PRESIDENTIELLE 2017 (1ER TOUR)					
Jean-Luc MELENCHON	15	12	6	9	4
Benoît HAMON	27	17	6	8	2
Emmanuel MACRON	36	27	19	9	2
François FILLON	16	17	7	4	1
Marine LE PEN	13	14	6	4	2
Abstention, vote blanc ou nul	10	14	15	11	3
VOTE PRESIDENTIELLE 2017 (2ND TOUR)					
Emmanuel MACRON	27	22	13	8	1
Marine LE PEN	13	13	8	4	4
Abstention, vote blanc ou nul	13	13	9	10	3

* Résultats à interpréter avec prudence compte-tenu des effectifs de répondants

Détail des résultats

Par catégories sociodémographiques et professionnelles

Concernant la situation sanitaire en France, de laquelle des opinions suivantes êtes-vous le plus proche ?

En %	L'épidémie est loin d'être terminée et elle reprendra de nouveau fortement	Le plus gros de l'épidémie est derrière nous, elle va se réduire progressivement	Sans opinion
Ensemble	58	41	1
SEXE DU REpondANT			
Homme	53	46	1
Femme	63	36	1
AGE DU REpondANT			
18-24 ans	59	38	3
25-34 ans	60	40	0
35-49 ans	61	38	1
50-64 ans	56	43	1
65 ans et plus	57	43	0
PROFESSION DU REpondANT			
Actifs	58	41	1
Artisan, commerçant (*)	53	47	0
CSP+	54	45	1
Cadre, profession intellectuelle sup.	44	55	1
Profession intermédiaire	61	39	0
CSP-	63	36	1
Employé	61	38	1
Ouvrier	66	33	1
Inactifs	58	41	1
Retraité	58	42	0
Autre Inactif	57	40	3
CATEGORIE D'AGGLOMERATION			
Communes rurales	65	35	0
Communes urbaines de province	57	42	1
De 2.000 à moins de 20.000 hab.	57	41	2
De 20.000 à moins de 100.000 hab.	63	36	1
100.000 hab. et plus	55	45	0
Agglomération parisienne	53	46	1
REGION DE RESIDENCE (UDAS)			
Région parisienne	54	45	1
Province	59	40	1
Nord-est	63	36	1
Nord-ouest	58	42	0
Sud-ouest	62	38	0
Sud-est	56	43	1

* Résultats à interpréter avec prudence compte-tenu des effectifs de répondants

Détail des résultats

Selon la préférence partisane et le vote à la présidentielle

Concernant la situation sanitaire en France, de laquelle des opinions suivantes êtes-vous le plus proche ?

En %	L'épidémie est loin d'être terminée et elle reprendra de nouveau fortement	Le plus gros de l'épidémie est derrière nous, elle va se réduire progressivement	Sans opinion
Ensemble	58	41	1
PREFERENCE PARTISANE			
TOTAL GAUCHE	56	43	1
La France Insoumise (*)	62	35	3
Europe Ecologie-Les Verts	64	36	0
Parti Socialiste / Génération.s / PRG	52	48	0
TOTAL EN MARCHÉ / MODEM	49	50	1
La République en Marche !	50	50	0
TOTAL DROITE	57	42	1
Les Républicains	63	36	1
Rassemblement National	69	31	0
Sans préférence partisane	60	39	1
VOTE PRESIDENTIELLE 2017 (1ER TOUR)			
Jean-Luc MELENCHON	56	43	1
Benoît HAMON	52	46	2
Emmanuel MACRON	57	42	1
François FILLON	63	36	1
Marine LE PEN	67	33	0
Abstention, vote blanc ou nul	58	42	0
VOTE PRESIDENTIELLE 2017 (2ND TOUR)			
Emmanuel MACRON	59	40	1
Marine LE PEN	61	38	1
Abstention, vote blanc ou nul	58	42	0

* Résultats à interpréter avec prudence compte-tenu des effectifs de répondants

Détail des résultats

Par catégories sociodémographiques et professionnelles

De laquelle de ces affirmations êtes-vous le plus proche ?

En %	Il faut parfois accepter de réduire nos libertés, parce que la priorité c'est de se protéger contre la maladie	Rien n'est plus important que les libertés individuelles, même notre santé et celle des autres	Sans opinion
Ensemble	70	29	1
SEXE DU REpondANT			
Homme	67	32	1
Femme	72	27	1
AGE DU REpondANT			
18-24 ans	63	35	2
25-34 ans	66	34	
35-49 ans	60	38	2
50-64 ans	70	29	1
65 ans et plus	84	16	
PROFESSION DU REpondANT			
Actifs	66	33	1
Artisan, commerçant (*)	72	28	
CSP+	68	32	
Cadre, profession intellectuelle sup.	74	26	
Profession intermédiaire	64	36	
CSP-	62	36	2
Employé	62	36	2
Ouvrier	62	35	3
Inactifs	75	24	1
Retraité	83	17	
Autre Inactif	60	39	1
CATEGORIE D'AGGLOMERATION			
Communes rurales	68	31	1
Communes urbaines de province	71	28	1
De 2.000 à moins de 20.000 hab.	74	25	1
De 20.000 à moins de 100.000 hab.	68	30	2
100.000 hab. et plus	70	30	
Agglomération parisienne	66	33	1
REGION DE RESIDENCE (UDAS)			
Région parisienne	67	32	1
Province	70	29	1
Nord-est	75	25	
Nord-ouest	74	25	1
Sud-ouest	63	37	
Sud-est	65	33	2

* Résultats à interpréter avec prudence compte-tenu des effectifs de répondants

Détail des résultats

Selon la préférence partisane et le vote à la présidentielle

De laquelle de ces affirmations êtes-vous le plus proche ?

En %	Il faut parfois accepter de réduire nos libertés, parce que la priorité c'est de se protéger contre la maladie	Rien n'est plus important que les libertés individuelles, même notre santé et celle des autres	Sans opinion
Ensemble	70	29	1
PREFERENCE PARTISANE			
TOTAL GAUCHE	64	36	
La France Insoumise (*)	36	64	
Europe Ecologie-Les Verts	88	12	
Parti Socialiste / Génération.s / PRG	73	27	
TOTAL EN MARCHÉ / MODEM	92	7	1
La République en Marche !	94	5	1
TOTAL DROITE	71	28	1
Les Républicains	75	25	
Rassemblement National	61	38	1
Sans préférence partisane	68	31	1
VOTE PRESIDENTIELLE 2017 (1ER TOUR)			
Jean-Luc MELENCHON	52	48	
Benoît HAMON	83	17	
Emmanuel MACRON	89	10	1
François FILLON	74	26	
Marine LE PEN	65	34	1
Abstention, vote blanc ou nul	72	26	2
VOTE PRESIDENTIELLE 2017 (2ND TOUR)			
Emmanuel MACRON	83	17	
Marine LE PEN	53	46	1
Abstention, vote blanc ou nul	68	32	

* Résultats à interpréter avec prudence compte-tenu des effectifs de répondants

Détail des résultats

Par catégories sociodémographiques et professionnelles

Vous, personnellement, êtes-vous favorable ou opposé à chacune de ces mesures ?

En % - EN TOTAL « FAVORABLE »	L'obligation de travailler à distance (télétravail) au minimum 3 à 4 jours par semaine pour les métiers qui le permettent	L'obligation du port du masque dans les transports collectifs et lieux en intérieur recevant du public dès l'âge de 6 ans	La fermeture des discothèques jusqu'au 24 janvier inclus	L'instauration d'une jauge maximum de 2000 personnes pour les rassemblements en intérieur et 5000 personnes en extérieur	L'allègement des règles d'isolement pour les personnes ayant un schéma vaccinal complet lorsqu'elle sont positives au covid-19 (5 à 7 jours d'isolement) ou cas contacts (pas d'isolement)	L'obligation du port du masque en extérieur dans les centres-villes
Ensemble	79	75	65	64	62	61
SEXE DU REpondANT						
Homme	76	78	63	58	68	58
Femme	80	72	68	70	57	64
AGE DU REpondANT						
18-24 ans	72	65	56	54	50	45
25-34 ans	75	68	66	63	50	54
35-49 ans	75	66	55	55	54	54
50-64 ans	78	84	67	69	69	63
65 ans et plus	88	83	78	74	75	75
PROFESSION DU REpondANT						
Actifs	76	73	63	61	59	55
Artisan, commerçant (*)	74	74	60	56	69	48
CSP+	75	76	65	64	56	55
Cadre, profession intellectuelle sup.	81	81	68	69	56	54
Profession intermédiaire	71	72	64	60	56	56
CSP-	77	70	61	60	58	56
Employé	81	69	68	61	61	60
Ouvrier	73	71	54	58	55	51
Inactifs	82	78	68	69	67	69
Retraité	87	84	77	76	75	74
Autre Inactif	73	65	49	53	51	57
CATEGORIE D'AGGLOMERATION						
Communes rurales	76	74	61	63	55	62
Communes urbaines de province	78	75	63	64	66	62
De 2.000 à moins de 20.000 hab.	81	76	63	65	64	63
De 20.000 à moins de 100.000 hab.	78	72	61	62	65	57
100.000 hab. et plus	77	75	66	65	66	64
Agglomération parisienne	82	76	77	69	60	53
REGION DE RESIDENCE (UDAS)						
Région parisienne	82	76	74	67	58	52
Province	78	75	63	64	63	63
Nord-est	79	75	68	66	61	65
Nord-ouest	78	75	59	63	62	63
Sud-ouest	77	79	69	66	61	64
Sud-est	77	73	61	62	66	59

* Résultats à interpréter avec prudence compte-tenu des effectifs de répondants

Détail des résultats

Selon la préférence partisane et le vote à la présidentielle

Vous, personnellement, êtes-vous favorable ou opposé à chacune de ces mesures ?

En % - EN TOTAL « FAVORABLE »	L'obligation de travailler à distance (télétravail) au minimum 3 à 4 jours par semaine pour les métiers qui le permettent	L'obligation du port du masque dans les transports collectifs et lieux en intérieur recevant du public dès l'âge de 6 ans	La fermeture des discothèques jusqu'au 24 janvier inclus	L'instauration d'une jauge maximum de 2000 personnes pour les rassemblements en intérieur et 5000 personnes en extérieur	L'allègement des règles d'isolement pour les personnes ayant un schéma vaccinal complet lorsqu'elle sont positives au covid-19 (5 à 7 jours d'isolement) ou cas contacts (pas d'isolement)	L'obligation du port du masque en extérieur dans les centres-villes
Ensemble	79	75	65	64	62	61
PREFERENCE PARTISANE						
TOTAL GAUCHE	83	75	70	70	62	61
La France Insoumise (*)	70	47	60	59	56	53
Europe Ecologie-Les Verts	91	89	83	79	59	63
Parti Socialiste / Génération.s / PRG	85	84	73	71	65	67
TOTAL EN MARCHÉ / MODEM	90	92	83	86	81	78
La République en Marche !	92	94	85	90	82	82
TOTAL DROITE	77	74	71	66	74	58
Les Républicains	81	74	78	73	75	56
Rassemblement National	78	70	52	55	60	58
Sans préférence partisane	75	72	60	57	53	57
VOTE PRESIDENTIELLE 2017 (1ER TOUR)						
Jean-Luc MELENCHON	81	72	58	64	53	55
Benoît HAMON	84	85	72	70	66	72
Emmanuel MACRON	90	89	82	82	76	72
François FILLON	77	78	73	69	79	67
Marine LE PEN	78	71	58	60	61	58
Abstention, vote blanc ou nul	84	75	61	56	59	58
VOTE PRESIDENTIELLE 2017 (2ND TOUR)						
Emmanuel MACRON	88	86	77	77	74	69
Marine LE PEN	72	67	52	56	57	55
Abstention, vote blanc ou nul	74	67	57	50	55	54

* Résultats à interpréter avec prudence compte-tenu des effectifs de répondants

Détail des résultats

Par catégories sociodémographiques et professionnelles

Vous, personnellement, êtes-vous favorable ou opposé à chacune de ces mesures ?

En % - EN TOTAL « FAVORABLE »	Le passage d'un « pass sanitaire » à un « pass vaccinal » conditionnant l'accès à certains lieux aux personnes âgées de 12 ans et plus ayant un schéma vaccinal complet	L'interdiction des concerts où les spectateurs sont debout	Le délai de la dose de rappel passera à 4 mois (contre 7 mois actuellement) pour conserver un « pass vaccinal » valide à partir du 15 février	Si un cas positif au Covid est détecté dans une classe d'enfants de moins de 12 ans, tous les autres élèves devront faire trois tests en quatre jours pour rester à l'école	L'ouverture de la vaccination aux enfants âgés de 5 à 11 ans	L'interdiction de consommer debout dans les bars et cafés
Ensemble	57	55	51	50	48	39
SEXE DU REpondANT						
Homme	59	51	56	53	52	36
Femme	56	58	47	47	44	41
AGE DU REpondANT						
18-24 ans	42	36	31	36	39	24
25-34 ans	40	57	33	40	37	42
35-49 ans	50	40	41	40	36	33
50-64 ans	66	56	60	55	58	38
65 ans et plus	72	74	70	65	59	49
PROFESSION DU REpondANT						
Actifs	52	49	44	44	44	37
Artisan, commerçant (*)	45	48	28	55	28	36
CSP+	58	50	48	51	53	39
Cadre, profession intellectuelle sup.	68	59	57	58	65	45
Profession intermédiaire	51	44	42	47	46	35
CSP-	49	48	43	37	40	35
Employé	55	54	46	40	44	39
Ouvrier	41	40	40	32	35	30
Inactifs	63	63	60	57	52	42
Retraité	72	74	71	66	61	47
Autre Inactif	45	39	38	37	33	30
CATEGORIE D'AGGLOMERATION						
Communes rurales	52	51	42	46	45	35
Communes urbaines de province	59	56	53	51	49	40
De 2.000 à moins de 20.000 hab.	56	54	52	50	48	33
De 20.000 à moins de 100.000 hab.	59	50	56	51	48	40
100.000 hab. et plus	60	59	52	51	49	43
Agglomération parisienne	57	58	54	48	49	40
REGION DE RESIDENCE (UDAS)						
Région parisienne	56	58	51	48	47	40
Province	57	54	51	50	48	38
Nord-est	61	57	49	48	45	39
Nord-ouest	61	54	55	52	55	43
Sud-ouest	57	54	51	45	56	46
Sud-est	51	53	49	50	41	32

* Résultats à interpréter avec prudence compte-tenu des effectifs de répondants

Détail des résultats

Selon la préférence partisane et le vote à la présidentielle

Vous, personnellement, êtes-vous favorable ou opposé à chacune de ces mesures ?

En % - EN TOTAL « FAVORABLE »	Le passage d'un « pass sanitaire » à un « pass vaccinal » conditionnant l'accès à certains lieux aux personnes âgées de 12 ans et plus ayant un schéma vaccinal complet	L'interdiction des concerts où les spectateurs sont debout	Le délai de la dose de rappel passera à 4 mois (contre 7 mois actuellement) pour conserver un « pass vaccinal » valide à partir du 15 février	Si un cas positif au Covid est détecté dans une classe d'enfants de moins de 12 ans, tous les autres élèves devront faire trois tests en quatre jours pour rester à l'école	L'ouverture de la vaccination aux enfants âgés de 5 à 11 ans	L'interdiction de consommer debout dans les bars et cafés
Ensemble	57	55	51	50	48	39
PREFERENCE PARTISANE						
TOTAL GAUCHE	59	58	55	54	53	44
La France Insoumise (*)	36	40	28	40	39	21
Europe Ecologie-Les Verts	76	73	59	68	61	67
Parti Socialiste / Génération.s / PRG	68	66	65	54	56	48
TOTAL EN MARCHÉ / MODEM	86	76	84	80	76	64
La République en Marche !	90	80	89	80	80	68
TOTAL DROITE	66	58	57	54	51	44
Les Républicains	70	64	59	56	53	48
Rassemblement National	46	44	42	37	36	23
Sans préférence partisane	48	49	41	41	40	32
VOTE PRESIDENTIELLE 2017 (1ER TOUR)						
Jean-Luc MELENCHON	47	49	45	42	44	31
Benoît HAMON	68	65	56	57	66	42
Emmanuel MACRON	80	71	77	69	68	57
François FILLON	71	64	66	59	62	49
Marine LE PEN	49	50	46	42	40	24
Abstention, vote blanc ou nul	51	52	43	39	41	38
VOTE PRESIDENTIELLE 2017 (2ND TOUR)						
Emmanuel MACRON	75	65	70	64	63	52
Marine LE PEN	42	44	39	38	38	25
Abstention, vote blanc ou nul	48	49	42	37	40	29

* Résultats à interpréter avec prudence compte-tenu des effectifs de répondants

Détail des résultats

Par catégories sociodémographiques et professionnelles

Concernant cette exception, de laquelle de ces affirmations êtes-vous le plus proche ?

En %	Les meetings politiques devraient être soumis eux aussi à ces restrictions, car la lutte contre l'épidémie est la priorité	Il est normal que les meetings politiques ne soient pas soumis à ces restrictions, car ils sont essentiels pour la vie démocratique du pays	Sans opinion
Ensemble	89	10	1
SEXE DU REpondant			
Homme	87	12	1
Femme	91	8	1
AGE DU REpondant			
18-24 ans	81	19	
25-34 ans	84	16	
35-49 ans	89	10	1
50-64 ans	92	8	
65 ans et plus	94	5	1
PROFESSION DU REpondant			
Actifs	87	12	1
Artisan, commerçant (*)	96	4	
CSP+	87	12	1
Cadre, profession intellectuelle sup.	85	14	1
Profession intermédiaire	88	12	
CSP-	85	14	1
Employé	84	15	1
Ouvrier	87	11	2
Inactifs	93	6	1
Retraité	94	6	
Autre Inactif	90	9	1
CATEGORIE D'AGGLOMERATION			
Communes rurales	94	6	
Communes urbaines de province	88	11	1
De 2.000 à moins de 20.000 hab.	89	9	2
De 20.000 à moins de 100.000 hab.	88	11	1
100.000 hab. et plus	88	12	
Agglomération parisienne	86	13	1
REGION DE RESIDENCE (UDAS)			
Région parisienne	87	12	1
Province	90	9	1
Nord-est	89	10	1
Nord-ouest	91	8	1
Sud-ouest	87	13	
Sud-est	90	10	

* Résultats à interpréter avec prudence compte-tenu des effectifs de répondants

Détail des résultats

Selon la préférence partisane et le vote à la présidentielle

Concernant cette exception, de laquelle de ces affirmations êtes-vous le plus proche ?

En %	Les meetings politiques devraient être soumis eux aussi à ces restrictions, car la lutte contre l'épidémie est la priorité	Il est normal que les meetings politiques ne soient pas soumis à ces restrictions, car ils sont essentiels pour la vie démocratique du pays	Sans opinion
Ensemble	89	10	1
PREFERENCE PARTISANE			
TOTAL GAUCHE	87	11	2
La France Insoumise (*)	78	19	3
Europe Ecologie-Les Verts	86	14	
Parti Socialiste / Génération.s / PRG	92	5	3
TOTAL EN MARCHÉ / MODEM	93	7	
La République en Marche !	93	7	
TOTAL DROITE	87	13	
Les Républicains	91	9	
Rassemblement National	86	14	
Sans préférence partisane	92	7	1
VOTE PRESIDENTIELLE 2017 (1ER TOUR)			
Jean-Luc MELENCHON	89	10	1
Benoît HAMON	87	11	2
Emmanuel MACRON	95	5	
François FILLON	88	12	
Marine LE PEN	87	12	1
Abstention, vote blanc ou nul	96	3	1
VOTE PRESIDENTIELLE 2017 (2ND TOUR)			
Emmanuel MACRON	92	8	
Marine LE PEN	84	15	1
Abstention, vote blanc ou nul	91	9	

* Résultats à interpréter avec prudence compte-tenu des effectifs de répondants

Détail des résultats

Par catégories sociodémographiques et professionnelles

Concernant ces différentes mesures liées à la situation sanitaire, diriez-vous qu'Emmanuel Macron et le gouvernement ont pris des mesures trop strictes, pas assez ou adaptées à la situation ?

En %	Trop strictes	Adaptées à la situation	Pas assez strictes	Sans opinion
Ensemble	30	39	31	<1
SEXE DU REpondANT				
Homme	33	40	27	
Femme	27	37	35	1
AGE DU REpondANT				
18-24 ans	33	34	31	2
25-34 ans	35	41	24	
35-49 ans	33	34	33	
50-64 ans	31	41	27	1
65 ans et plus	22	42	36	
PROFESSION DU REpondANT				
Actifs	32	38	29	1
Artisan, commerçant (*)	33	29	38	
CSP+	30	42	28	
Cadre, profession intellectuelle sup.	28	45	27	
Profession intermédiaire	31	40	29	
CSP-	33	37	29	1
Employé	31	39	29	1
Ouvrier	37	33	29	1
Inactifs	28	39	33	
Retraité	22	42	36	
Autre Inactif	40	32	27	1
CATEGORIE D'AGGLOMERATION				
Communes rurales	32	31	36	1
Communes urbaines de province	29	42	29	
De 2.000 à moins de 20.000 hab.	29	43	28	
De 20.000 à moins de 100.000 hab.	31	39	30	
100.000 hab. et plus	28	43	28	1
Agglomération parisienne	31	35	33	1
REGION DE RESIDENCE (UDAS)				
Région parisienne	33	34	33	
Province	29	40	30	1
Nord-est	26	38	36	
Nord-ouest	28	44	28	
Sud-ouest	34	36	30	
Sud-est	33	38	28	1

* Résultats à interpréter avec prudence compte-tenu des effectifs de répondants

Détail des résultats

Selon la préférence partisane et le vote à la présidentielle

Concernant ces différentes mesures liées à la situation sanitaire, diriez-vous qu'Emmanuel Macron et le gouvernement ont pris des mesures trop strictes, pas assez ou adaptées à la situation ?

En %	Trop strictes	Adaptées à la situation	Pas assez strictes	Sans opinion
Ensemble	30	39	31	<1
PREFERENCE PARTISANE				
TOTAL GAUCHE	31	40	29	
La France Insoumise (*)	52	24	24	
Europe Ecologie-Les Verts	10	66	24	
Parti Socialiste / Génération.s / PRG	23	43	34	
TOTAL EN MARCHÉ / MODEM	6	75	19	
La République en Marche !	3	76	21	
TOTAL DROITE	30	37	33	
Les Républicains	26	37	37	
Rassemblement National	40	25	35	
Sans préférence partisane	33	33	33	1
VOTE PRESIDENTIELLE 2017 (1ER TOUR)				
Jean-Luc MELENCHON	40	28	31	1
Benoît HAMON	21	41	38	
Emmanuel MACRON	11	66	23	
François FILLON	26	44	30	
Marine LE PEN	34	29	36	1
Abstention, vote blanc ou nul	31	35	34	
VOTE PRESIDENTIELLE 2017 (2ND TOUR)				
Emmanuel MACRON	16	56	28	
Marine LE PEN	46	20	33	1
Abstention, vote blanc ou nul	36	26	38	

* Résultats à interpréter avec prudence compte-tenu des effectifs de répondants

Détail des résultats

Par catégories sociodémographiques et professionnelles

Etes-vous d'accord ou pas d'accord avec chacune d'entre elles ?

En % - EN TOTAL « D'ACCORD »	Si tous les Français étaient vaccinés, la situation dans les hôpitaux serait meilleure	Être non vacciné c'est un choix individuel, il faut le respecter	Il faudrait faire payer les frais hospitaliers aux patients atteints de la Covid-19 qui ne sont pas vaccinés	Si tous les Français étaient vaccinés, l'épidémie serait déjà terminée
Ensemble	66	57	46	42
SEXE DU REpondANT				
Homme	66	54	50	42
Femme	65	60	44	43
AGE DU REpondANT				
18-24 ans	59	71	36	34
25-34 ans	57	73	42	33
35-49 ans	57	68	41	35
50-64 ans	70	51	53	44
65 ans et plus	78	37	54	55
PROFESSION DU REpondANT				
Actifs	63	65	45	37
Artisan, commerçant (*)	62	68	52	38
CSP+	67	60	47	39
Cadre, profession intellectuelle sup.	73	54	57	43
Profession intermédiaire	62	64	40	36
CSP-	60	69	42	36
Employé	66	68	49	40
Ouvrier	53	69	32	30
Inactifs	70	46	49	49
Retraité	80	35	55	57
Autre Inactif	47	70	36	32
CATEGORIE D'AGGLOMERATION				
Communes rurales	62	63	46	39
Communes urbaines de province	67	55	48	43
De 2.000 à moins de 20.000 hab.	66	63	47	44
De 20.000 à moins de 100.000 hab.	67	53	49	48
100.000 hab. et plus	67	51	48	41
Agglomération parisienne	67	56	43	43
REGION DE RESIDENCE (UDAS)				
Région parisienne	66	57	43	42
Province	65	57	47	42
Nord-est	67	57	46	44
Nord-ouest	68	57	50	45
Sud-ouest	65	57	51	46
Sud-est	62	57	44	36

* Résultats à interpréter avec prudence compte-tenu des effectifs de répondants

Détail des résultats

Selon la préférence partisane et le vote à la présidentielle

Etes-vous d'accord ou pas d'accord avec chacune d'entre elles ?

En % - EN TOTAL « D'ACCORD »	Si tous les Français étaient vaccinés, la situation dans les hôpitaux serait meilleure	Être non vacciné c'est un choix individuel, il faut le respecter	Il faudrait faire payer les frais hospitaliers aux patients atteints de la Covid-19 qui ne sont pas vaccinés	Si tous les Français étaient vaccinés, l'épidémie serait déjà terminée
Ensemble	66	57	46	42
PREFERENCE PARTISANE				
TOTAL GAUCHE	70	56	47	44
La France Insoumise (*)	41	75	29	31
Europe Ecologie-Les Verts	87	53	57	51
Parti Socialiste / Génération.s / PRG	77	50	48	53
TOTAL EN MARCHÉ / MODEM	90	36	64	61
La République en Marche !	92	32	68	69
TOTAL DROITE	69	42	54	50
Les Républicains	75	34	58	51
Rassemblement National	53	71	43	35
Sans préférence partisane	59	63	40	35
VOTE PRESIDENTIELLE 2017 (1ER TOUR)				
Jean-Luc MELENCHON	52	66	35	31
Benoît HAMON	81	60	38	45
Emmanuel MACRON	87	38	65	58
François FILLON	75	41	59	53
Marine LE PEN	60	62	50	39
Abstention, vote blanc ou nul	65	60	41	40
VOTE PRESIDENTIELLE 2017 (2ND TOUR)				
Emmanuel MACRON	82	42	57	55
Marine LE PEN	53	72	45	35
Abstention, vote blanc ou nul	54	61	39	31

* Résultats à interpréter avec prudence compte-tenu des effectifs de répondants

Détail des résultats

Par catégories sociodémographiques et professionnelles

« [...] Eh bien là, les non-vaccinés, j'ai très envie de les emmerder. [...] ». Avez-vous été choqué ou pas choqué par les propos d'Emmanuel Macron ?

En %	Très choqué	Assez choqué	Pas vraiment choqué	Pas du tout choqué	Total « CHOQUÉ »	Total « PAS CHOQUÉ »
Ensemble	35	18	25	22	53	47
SEXE DU REpondANT						
Homme	34	17	26	23	51	49
Femme	36	19	24	21	55	45
AGE DU REpondANT						
18-24 ans	45	25	22	8	70	30
25-34 ans	40	22	26	12	62	38
35-49 ans	35	20	25	20	55	45
50-64 ans	33	17	27	23	50	50
65 ans et plus	31	12	24	33	43	57
PROFESSION DU REpondANT						
Actifs	36	22	25	17	58	42
Artisan, commerçant (*)	33	9	27	31	42	58
CSP+	34	21	28	17	55	45
Cadre, profession intellectuelle sup.	31	19	33	17	50	50
Profession intermédiaire	36	23	25	16	59	41
CSP-	38	24	22	16	62	38
Employé	35	25	24	16	60	40
Ouvrier	42	22	18	18	64	36
Inactifs	34	13	25	28	47	53
Retraité	28	12	25	35	40	60
Autre Inactif	46	16	28	10	62	38
CATEGORIE D'AGGLOMERATION						
Communes rurales	36	20	22	22	56	44
Communes urbaines de province	34	17	27	22	51	49
De 2.000 à moins de 20.000 hab.	36	24	23	17	60	40
De 20.000 à moins de 100.000 hab.	38	15	27	20	53	47
100.000 hab. et plus	30	15	29	26	45	55
Agglomération parisienne	40	18	22	20	58	42
REGION DE RESIDENCE (UDAS)						
Région parisienne	40	19	22	19	59	41
Province	34	18	26	22	52	48
Nord-est	34	19	32	15	53	47
Nord-ouest	30	22	24	24	52	48
Sud-ouest	40	10	18	32	50	50
Sud-est	35	16	26	23	51	49

* Résultats à interpréter avec prudence compte-tenu des effectifs de répondants

Détail des résultats

Selon la préférence partisane et le vote à la présidentielle

« [...] Eh bien là, les non-vaccinés, j'ai très envie de les emmerder. [...] ». Avez-vous été choqué ou pas choqué par les propos d'Emmanuel Macron ?

En %	Très choqué	Assez choqué	Pas vraiment choqué	Pas du tout choqué	Total « CHOQUÉ »	Total « PAS CHOQUÉ »
Ensemble	35	18	25	22	53	47
PREFERENCE PARTISANE						
TOTAL GAUCHE	36	26	23	15	62	38
La France Insoumise (*)	58	27	7	8	85	15
Europe Ecologie-Les Verts (*)	13	16	41	30	29	71
Parti Socialiste / Génération.s / PRG	28	33	25	14	61	39
TOTAL EN MARCHÉ / MODEM	5	11	36	48	16	84
La République en Marche !	4	7	33	56	11	89
TOTAL DROITE	30	16	23	31	46	54
Les Républicains	31	16	23	30	47	53
Rassemblement National	56	9	19	16	65	35
Sans préférence partisane	38	19	25	18	57	43
VOTE PRESIDENTIELLE 2017 (1ER TOUR)						
Jean-Luc MELENCHON	51	20	17	12	71	29
Benoît HAMON	31	36	24	9	67	33
Emmanuel MACRON	12	12	33	43	24	76
François FILLON	32	11	27	30	43	57
Marine LE PEN	43	15	25	17	58	42
Abstention, vote blanc ou nul	32	22	21	25	54	46
VOTE PRESIDENTIELLE 2017 (2ND TOUR)						
Emmanuel MACRON	21	16	28	35	37	63
Marine LE PEN	52	14	21	13	66	34
Abstention, vote blanc ou nul	42	21	23	14	63	37

* Résultats à interpréter avec prudence compte-tenu des effectifs de répondants

Détail des résultats

Par catégories sociodémographiques et professionnelles

« [...] Un irresponsable n'est plus un citoyen. ». Avez-vous été choqué ou pas choqué par ces propos tenus par Emmanuel Macron ?

En %	Très choqué	Assez choqué	Pas vraiment choqué	Pas du tout choqué	Total « CHOQUÉ »	Total « PAS CHOQUÉ »
Ensemble	32	16	26	26	48	52
SEXE DU REPDANT						
Homme	31	18	26	25	49	51
Femme	32	16	26	26	48	52
AGE DU REPDANT						
18-24 ans	35	31	23	11	66	34
25-34 ans	40	19	25	16	59	41
35-49 ans	34	19	27	20	53	47
50-64 ans	30	15	26	29	45	55
65 ans et plus	25	10	26	39	35	65
PROFESSION DU REPDANT						
Actifs	34	19	26	21	53	47
Artisan, commerçant (*)	31	14	26	29	45	55
CSP+	35	14	29	22	49	51
Cadre, profession intellectuelle sup.	32	11	28	29	43	57
Profession intermédiaire	36	16	30	18	52	48
CSP-	35	24	23	18	59	41
Employé	31	27	24	18	58	42
Ouvrier	40	20	20	20	60	40
Inactifs	28	13	26	33	41	59
Retraité	24	10	26	40	34	66
Autre Inactif	38	22	26	14	60	40
CATEGORIE D'AGGLOMERATION						
Communes rurales	35	16	26	23	51	49
Communes urbaines de province	30	17	27	26	47	53
De 2.000 à moins de 20.000 hab.	31	20	28	21	51	49
De 20.000 à moins de 100.000 hab.	36	13	25	26	49	51
100.000 hab. et plus	26	17	27	30	43	57
Agglomération parisienne	35	17	22	26	52	48
REGION DE RESIDENCE (UDAS)						
Région parisienne	35	17	24	24	52	48
Province	31	17	26	26	48	52
Nord-est	27	21	30	22	48	52
Nord-ouest	29	18	24	29	47	53
Sud-ouest	37	11	21	31	48	52
Sud-est	33	14	28	25	47	53

* Résultats à interpréter avec prudence compte-tenu des effectifs de répondants

Détail des résultats

Selon la préférence partisane et le vote à la présidentielle

« [...] Un irresponsable n'est plus un citoyen. ». Avez-vous vous été choqué ou pas choqué par propos tenus par Emmanuel Macron ?

En %	Très choqué	Assez choqué	Pas vraiment choqué	Pas du tout choqué	Total « CHOQUÉ »	Total « PAS CHOQUÉ »
Ensemble	32	16	26	26	48	52
PREFERENCE PARTISANE						
TOTAL GAUCHE	35	22	25	18	57	43
La France Insoumise (*)	60	22	10	8	82	18
Europe Ecologie-Les Verts (*)	8	18	37	37	26	74
Parti Socialiste / Génération.s / PRG	28	24	30	18	52	48
TOTAL EN MARCHÉ / MODEM	6	6	31	57	12	88
La République en Marche !	3	3	30	64	6	94
TOTAL DROITE	27	12	25	36	39	61
Les Républicains	29	13	22	36	42	58
Rassemblement National	46	15	21	18	61	39
Sans préférence partisane	35	19	26	20	54	46
VOTE PRESIDENTIELLE 2017 (1ER TOUR)						
Jean-Luc MELENCHON	46	21	20	13	67	33
Benoît HAMON	32	27	27	14	59	41
Emmanuel MACRON	11	6	33	50	17	83
François FILLON	32	8	24	36	40	60
Marine LE PEN	38	18	23	21	56	44
Abstention, vote blanc ou nul	33	19	25	23	52	48
VOTE PRESIDENTIELLE 2017 (2ND TOUR)						
Emmanuel MACRON	20	11	26	43	31	69
Marine LE PEN	45	16	24	15	61	39
Abstention, vote blanc ou nul	37	23	27	13	60	40

* Résultats à interpréter avec prudence compte-tenu des effectifs de répondants

—
14 place Marie-Jeanne Bassot
92300 Levallois / Fr
Tél. +33 (0)1 45 19 09 09
@elabe_fr
www.elabe.fr

—
ELABE

