

# Les Echos

INSTITUT  
MONTAIGNE



Les Français et la PFUE

—

6 janvier 2022

—

ELABE



# Fiche technique

---

Etude ELABE réalisée pour Les Echos, Radio Classique et l'Institut Montaigne

## Interrogation

- Echantillon de **1 000** personnes représentatif de la population française âgée de 18 ans et plus.

## Constitution de l'échantillon

- La représentativité de l'échantillon a été assurée selon la **méthode des quotas** appliqués aux variables suivantes : sexe, âge et profession de l'interviewé après stratification par région et catégorie d'agglomération.

## Mode de recueil et dates de terrain

- Interrogation par Internet les **4 et 5 janvier 2022**.

# Note sur les marges d'erreur

Pour un échantillon de 1000 personnes, les marges d'erreur sont les suivantes avec un niveau de confiance de 95% :

Pour un pourcentage de :	La marge d'erreur est de :	Le résultat réel se situe dans une fourchette entre :
5	+/- 1.4	3.6 et 6.4
10	+/- 1.9	8.1 et 11.9
15	+/- 2.2	12.8 et 17.2
20	+/- 2.5	17.5 et 22.5
25	+/- 2.7	22.3 et 27.7
30	+/- 2.8	27.2 et 32.8
35	+/- 3	32 et 38
40	+/- 3	37 et 43
45	+/- 3.1	41.9 et 48.1
50	+/- 3.1	46.9 et 53.1
55	+/- 3.1	51.9 et 58.1
60	+/- 3	57 et 63
65	+/- 3	62 et 68
70	+/- 2.8	67.2 et 72.8
75	+/- 2.7	72.3 et 77.7
80	+/- 2.5	77.5 et 82.5
85	+/- 2.2	82.8 et 87.2
90	+/- 1.9	88.1 et 91.9
95	+/- 1.4	93.6 et 96.4

## Exemple de lecture :

Pour un résultat observé de **25%**, il y a 95% de chances pour que le résultat réel soit compris entre **22,3%** et **27,7%**.

# Principaux enseignements

## ➤ Moins d'1 Français sur 5 pour poursuivre les échanges avec le reste du monde, une opinion partagée entre autonomie nationale et coopération européenne pour produire ce dont le pays a besoin

**43% (-1 point par rapport au 7 octobre 2021\*) des Français estiment que *la France doit produire tout ce dont elle a besoin sur son territoire, pour ne plus dépendre des autres pays*, 40% (+3) que *la France doit s'entendre avec les pays de l'Union Européenne pour qu'ensemble, ils puissent produire tout ce dont ils ont besoin*. Enfin, 17% (-1) d'entre eux considèrent que *la France doit continuer de faire des échanges avec l'ensemble des pays du monde*.**

Par rapport au 7 octobre, l'opinion en faveur d'une entente entre tous les pays de l'UE progresse au sein de l'électorat d'Emmanuel Macron du 1<sup>er</sup> tour de 2017 (59%, +13), mais recule chez celui de Marine Le Pen (18%, -4 ; au profit d'une production nationale 71%, +7).

D'un point de vue politique :

- Les électeurs de Marine Le Pen du 1<sup>er</sup> tour de 2017 estiment que la France doit produire tout ce dont elle a besoin sur son territoire (71%)
- Les électeurs de Jean-Luc Mélenchon (44% *production nationale*, 41% *entente européenne*) et de François Fillon (40% et 44%) sont partagés
- Les électeurs d'Emmanuel Macron (59% *entente européenne*) et de Benoît Hamon (58%) estiment en majorité que *la France doit s'entendre avec les autres pays de l'UE*

(\*) Evolutions par rapport à l'enquête ELABE/Institut Montaigne/SNCF « Baromètre des Territoire 2021 » réalisée entre le 10 septembre et le 7 octobre 2021.

# Principaux enseignements

## ➤ Entre inconvénients et avantages, le regard que portent les Français sur l'appartenance à l'Union européenne demeure mitigé

Les Français sont partagés sur les bénéfices liés à l'appartenance de la France à l'Union européenne : 39% (stable par rapport à août 2020) affirment qu'elle a *autant d'avantages que d'inconvénients*. 33% (-1) estiment qu'elle a *plus d'inconvénients que d'avantages*, et à l'inverse 27% (=) *plus d'avantages que d'inconvénients*.

Sur le temps long, on observe que l'opinion « *plus d'inconvénients que davantage* » est en baisse (de 40% en mars 2016 à 33% aujourd'hui) au profit d'*autant l'un que l'autre* (de 34% à 39% aujourd'hui).

D'un point de vue politique :

- Les électeurs de Jean-Luc Mélenchon sont partagés entre *autant davantage que d'inconvénients* (42%) et *plus d'inconvénients* (39%).
- Une majorité absolue ou relative des électeurs d'Emmanuel Macron et de Benoît Hamont associent à l'appartenance à l'UE *plus d'avantages que d'inconvénients* (respectivement 51% et 46%).
- Les électeurs de François Fillon sont les plus divisés sur cette question (38% *autant*, 33% *inconvénients*, 29% *avantages*)
- Une majorité des électeurs de Marine Le Pen estime que l'appartenance occasionnent *plus d'inconvénients* (59%).

D'un point de vue socioprofessionnel, les cadres ont un regard davantage positif sur l'appartenance de la France à l'UE (45% *avantage*, 29% *autant*) que les professions intermédiaires (28% *avantage*, 38% *autant*) et les catégories populaires (16% *avantage*, 44% *autant*).

En termes d'âge, les 18-24 ans ont un point de vue un peu plus positif (39% *avantage*, 39% *autant*) que les autres tranches d'âges (20%-29% *avantages*, 34%-46% *autant*).

# Principaux enseignements

---

## ➤ 20 ans après : une opinion divisée sur les conséquences de l'adoption de l'euro pour l'économie du pays et le pouvoir d'achat des Français

20 ans après l'instauration de la monnaie unique « euro », 50% pensent que cela fut une *mauvaise chose* pour la situation économique du pays et le pouvoir d'achat des Français, dont 28% une *assez mauvaise chose* et 22% une *très mauvaise chose*. A l'inverse, 49% des Français estiment qu'il s'agit d'une *bonne chose*, dont 13% une *très bonne chose* et 36% une *assez bonne chose*.

Politiquement, ce sont les électeurs d'Emmanuel Macron du 1<sup>er</sup> tour de la présidentielle de 2017 qui ont le regard le plus positif sur l'euro (73% *bonne chose*), devant les électeurs de Benoît Hamon (69%) et de François Fillon (60%). A l'inverse, la majorité des électeurs de Marine Le Pen (74% *mauvaise chose*) et dans une moindre mesure ceux de Jean-Luc Mélenchon (60%) estiment que l'adoption de l'euro a été une *mauvaise chose*.

En termes d'âge, les plus jeunes sont les plus convaincus des bénéfices de l'euro pour le pays et le pouvoir d'achat des Français (62% des 18-24 ans *bonne chose*). A contrario, les 35-49 ans sont les plus sévères (36% *bonne chose*, 63% *mauvaise chose*) tandis que les autres catégories d'âge sont plus divisées (entre 49% et 53% *bonne chose*, entre 47% et 51% *mauvaise chose*).

Il existe des différences d'un point de vue socio professionnel entre les cadres qui y voient majoritairement une bonne chose (67%), les professions intermédiaires qui sont partagés (48% *bonne chose*, 52% *mauvaise chose*) et les catégories populaires qui ont un regard plus sévère (60% *mauvaise chose*).



# Principaux enseignements

- **Si une majorité de Français estime que l'UE n'a pas été à la hauteur de la crise sanitaire et économique, cette opinion est toutefois en net recul par rapport avril 2021**

**60% (-9 points par rapport au 7 avril 2021) des Français estiment que l'Union européenne n'a pas été à la hauteur de la crise sanitaire, dont 23% (-5) pas du tout, et 55% (-7) pas à la hauteur de la crise économique, dont 20% (-4) pas du tout.**

Le jugement négatif sur la gestion de la crise sanitaire et économique par l'Union européenne recule fortement chez les électeurs d'Emmanuel Macron (respectivement 34%, -11 sanitaire ; 39%, -18 économique), de Marine Le Pen (66%, +17 ; 71%, -12), et chez les 50 ans et plus (52%, -14 ; 59%, -15).

A ce jour, des différences importantes subsistent selon les électorats :

- Les électeurs de Marine Le Pen, de Jean-Luc Mélenchon et de François Fillon considèrent en majorité que l'Union européenne n'a pas été à la hauteur tant de la crise sanitaire (71%, 70% et 61%) que de la crise économique (66%, 65% et 58%)
- Les électeurs de Benoît Hamon dressent un bilan mitigé du rôle de l'UE dans la crise sanitaire (45% à la hauteur, et 50% pas à la hauteur). En revanche, ils considèrent en majorité que l'UE s'est montré à la hauteur de la crise économique (59% à la hauteur)
- Les électeurs d'Emmanuel Macron estiment majoritairement que l'UE a été à la hauteur de la crise sanitaire (56% à la hauteur) et économique (60%)

# Principaux enseignements

## > Les propositions françaises dans le cadre de la PFUE largement soutenues

Une nette majorité de Français se dit *favorable* aux législations que l'exécutif a l'intention de faire aboutir dans le cadre de la présidence française du Conseil de l'Union européenne (PFUE) :

- **83% sont favorables** (dont 40% *très favorables*) à **d'avantage réguler les grandes entreprises du numérique « GAFAM : Google, Apple, Facebook, Amazon, Microsoft »** (lutte contre les pratiques anticoncurrentielles, responsabilisation des contenus postés)
- **81%** (dont 30%) à **mettre en place « un service civique européen » pour les moins de 25 ans** (échange universitaire, d'apprentissage, stage ou en association)
- **79%** (dont 34%) à **taxer les produits importés dans l'UE dont la production est considérée comme trop polluante ou émettrice de gaz à effet de serre**
- **79%** (dont 23%) à **créer un mécanisme de soutien d'urgence aux frontières en cas de crise** (aides apportées à un État membre qui doit soudainement faire face à une crise à ses frontières)
- **75%** (dont 25%) à **faire converger les bas salaires pour tendre vers un salaire minimum commun à tous les Etats membres**

L'ensemble de ces mesures rencontrent une adhésion largement majoritaire au sein de toutes les catégories de population et électors.

Les 65 ans et plus et les électeurs d'Emmanuel Macron y sont particulièrement *favorables*. L'adhésion à ces mesures est légèrement plus faible mais reste largement majoritaire dans l'électorat de Marine Le Pen (69% à 74% *favorables* selon les items).



# Moins d'1 Français sur 5 pour poursuivre les échanges avec le reste du monde, une opinion partagée entre autonomie nationale et coopération européenne pour produire ce dont le pays a besoin

Question : Pour répondre aux besoins de toutes les personnes qui vivent en France, vous diriez que... ?

En %

La France doit produire tout ce dont elle a besoin sur son territoire, pour ne plus dépendre des autres pays



La France doit s'entendre avec les pays de l'Union Européenne pour qu'ensemble, ils puissent produire tout ce dont ils ont besoin



La France doit continuer de faire des échanges avec l'ensemble des pays du monde

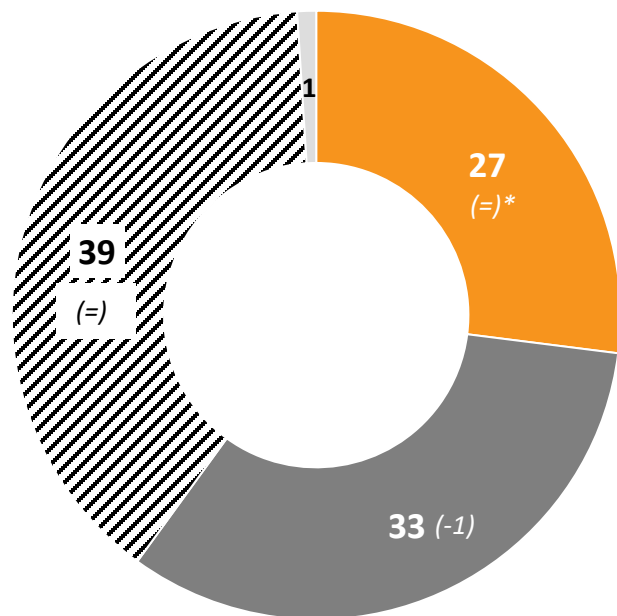


(\*) Evolutions par rapport à l'enquête ELABE/Institut Montaigne/SNCF « Baromètre des Territoire 2021 » réalisée entre le 10 septembre et le 7 octobre 2021.

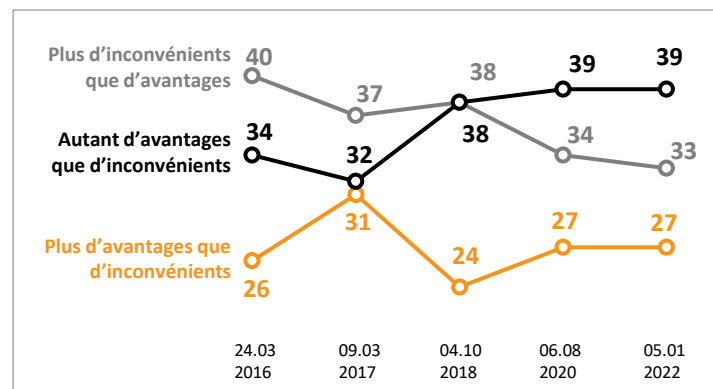
# Entre inconvénients et avantages, le regard que portent les Français sur l'appartenance à l'Union européenne demeure mitigé

Question : Diriez-vous que l'appartenance de la France à l'Union européenne a... ?

En %



- Plus d'avantages que d'inconvénients
- ▨ Autant d'avantages que d'inconvénients



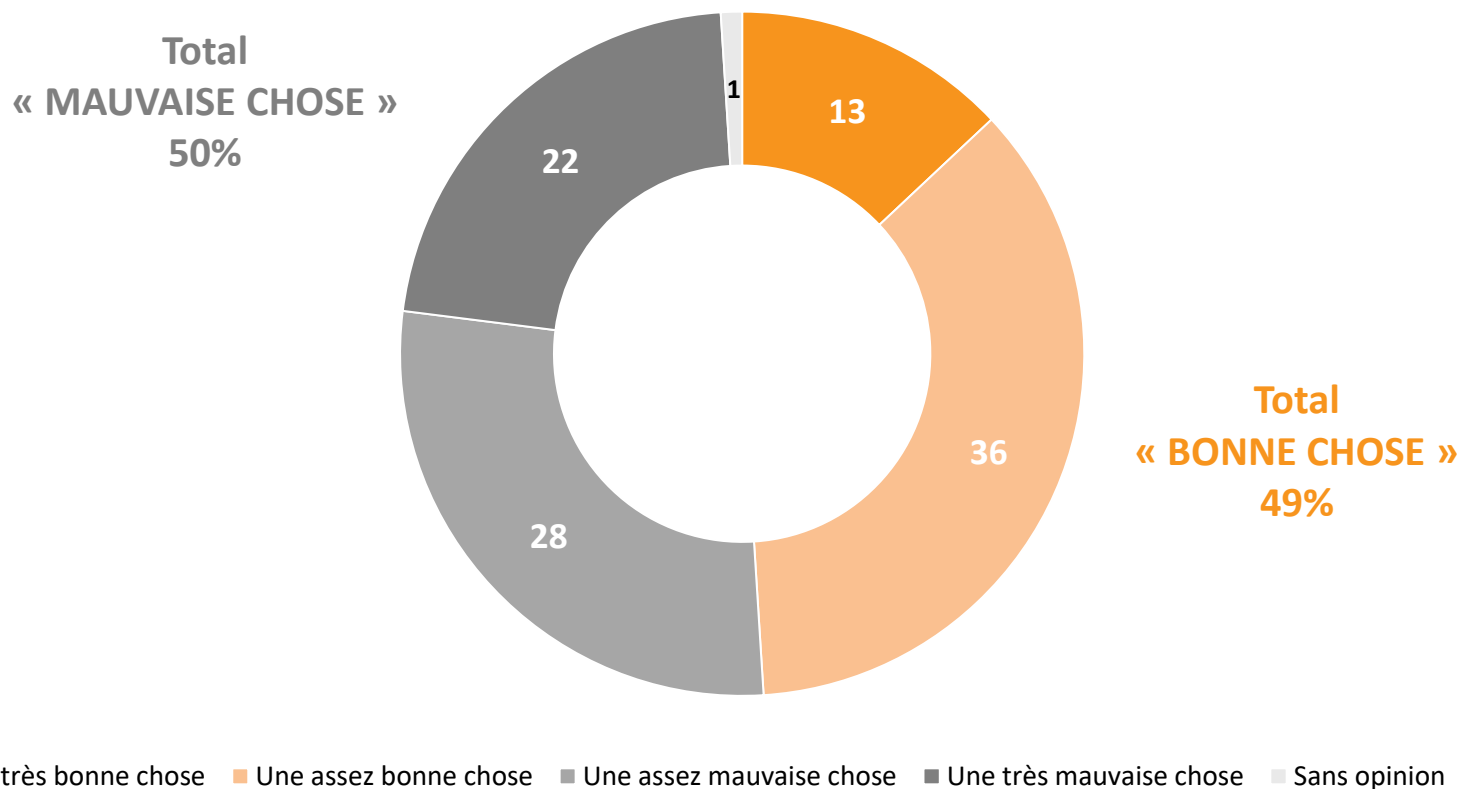
- Plus d'inconvénients que d'avantages
- Sans opinion

(\* ) Evolutions par rapport à l'enquête ELABE / LES ECHOS, RADIO CLASSIQUE et L'INSTITUT MONTAIGNE réalisée les 4 et 5 août 2020.

## 20 ans après : une opinion divisée sur les conséquences de l'adoption de l'euro pour l'économie du pays et le pouvoir d'achat des Français

**Question :** Ce 1er janvier 2022 a eu lieu le 20ème anniversaire du lancement de la monnaie unique « euro ».

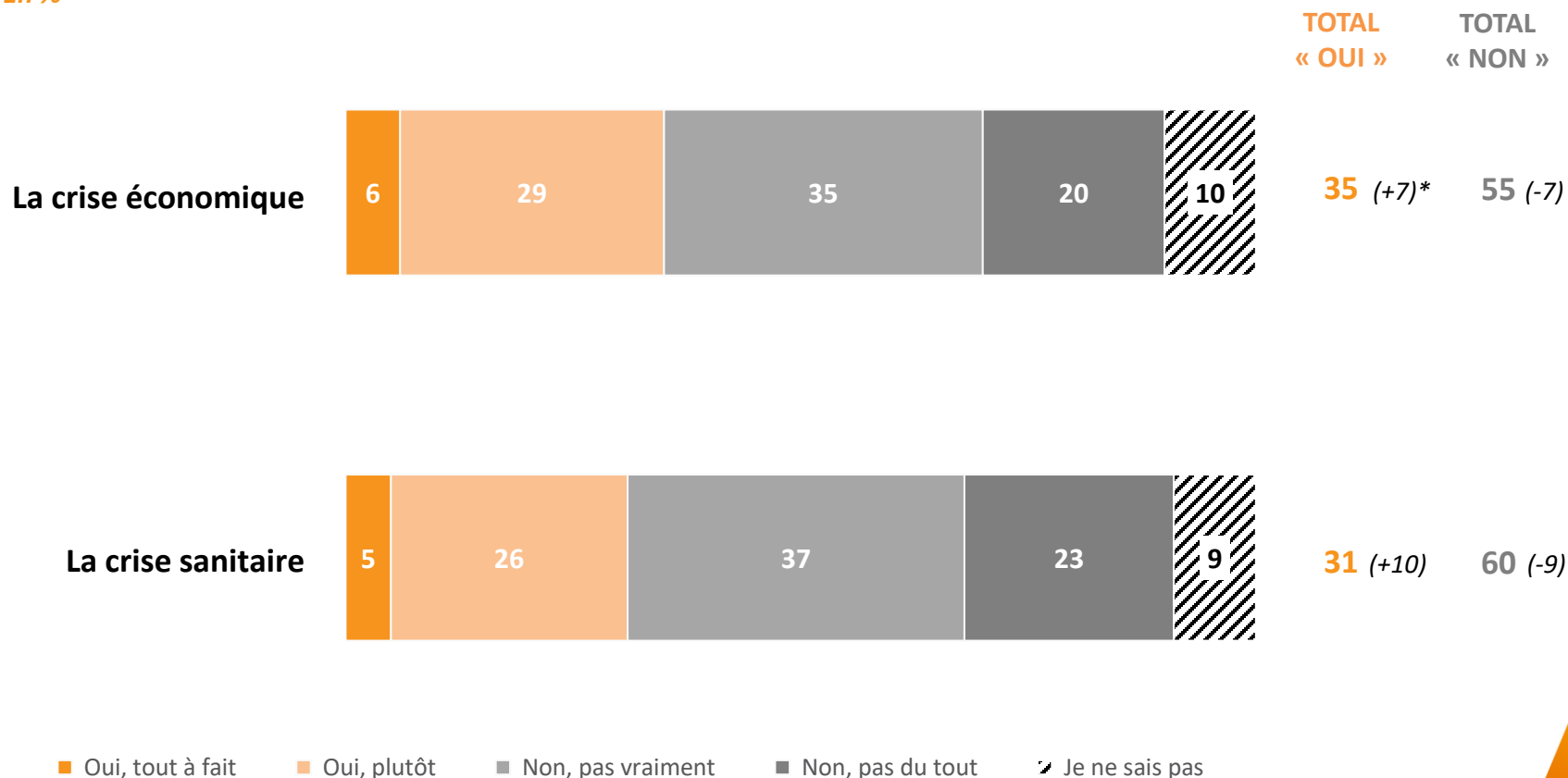
Au global, 20 ans après, diriez-vous que l'instauration de l'euro a été une bonne ou une mauvaise chose pour la situation économique du pays et le pouvoir d'achat des Français ? - *En %*



## Si une majorité de Français estime que l'UE n'a pas été à la hauteur de la crise sanitaire et économique, cette opinion est toutefois en net recul par rapport avril 2021

Question : Concernant la crise sanitaire et économique liée au coronavirus, avez-vous le sentiment que l'Union européenne est à la hauteur de ... ?

En %

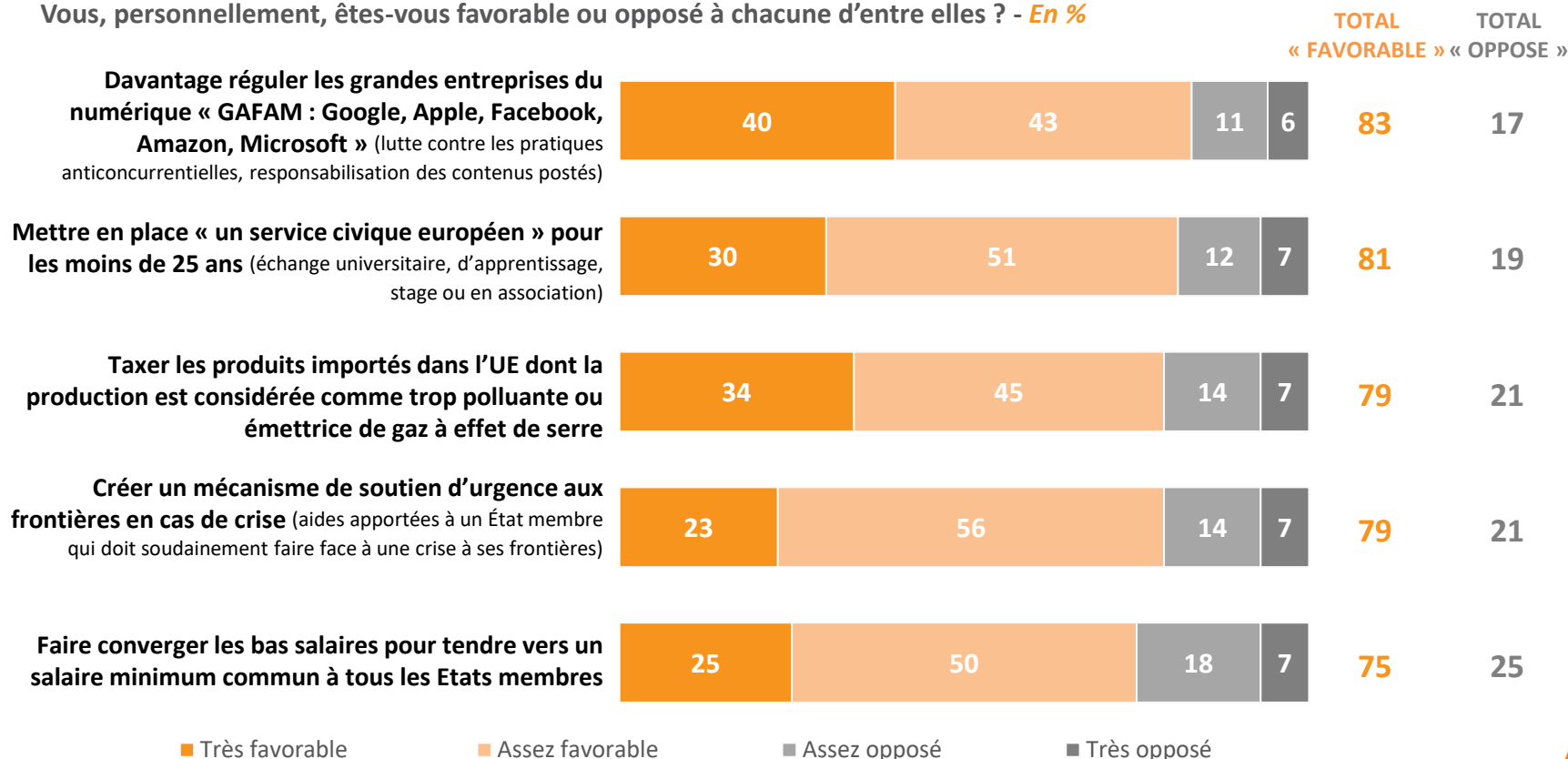


(\* Evolutions par rapport à l'enquête ELABE / LES ECHOS, RADIO CLASSIQUE et L'INSTITUT MONTAIGNE réalisée les 6 et 7 avril 2021.

## Les propositions françaises dans le cadre de la PFUE largement soutenues

**Question : Mise à niveau\***. Dans le cadre de la présidence française du Conseil de l'Union européenne (PFUE), Emmanuel Macron et le gouvernement de Jean Castex ont l'intention de faire aboutir les législations suivantes.

**Vous, personnellement, êtes-vous favorable ou opposé à chacune d'entre elles ? - En %**



(\* ) Mise à niveau : La France assure depuis le 1er janvier et pour une durée de 6 mois la présidence du Conseil de l'Union européenne. Ce Conseil, aussi appelé officieusement « Conseil des ministres de l'Union européenne » est une Institution de l'Union européenne qui réunit les ministres des Etats membres de l'UE par domaine de compétences. Le Conseil vote, avec le Parlement européen, la législation européenne en adoptant les propositions que lui soumet la Commission européenne. Il exerce également, toujours avec le Parlement européen, la fonction budgétaire. Il joue un rôle clé dans le processus d'adoption des orientations stratégiques de la politique étrangère et de sécurité commune et dans l'adoption des accords internationaux. Le Conseil a pour mission de représenter l'intérêt des gouvernements des Etats membres de l'UE.

# Détail des résultats

## Par catégories sociodémographiques et professionnelles

Pour répondre aux besoins de toutes les personnes qui vivent en France, vous diriez que... ?

En %	La France doit produire tout ce dont elle a besoin sur son territoire, pour ne plus dépendre des autres pays	La France doit s'entendre avec les pays de l'Union Européenne pour qu'ensemble, ils puissent produire tout ce dont ils ont besoin	La France doit continuer de faire des échanges avec l'ensemble des pays du monde	Sans opinion
<b>Ensemble</b>	<b>43</b>	<b>40</b>	<b>17</b>	<b>&lt;1</b>
<b>SEXE DU REpondANT</b>				
Homme	41	43	16	
Femme	45	37	17	1
<b>AGE DU REpondANT</b>				
18-24 ans	30	44	25	1
25-34 ans	42	40	18	
35-49 ans	50	35	14	1
50-64 ans	42	39	19	
65 ans et plus	43	44	12	1
<b>PROFESSION DU REpondANT</b>				
<b>Actifs</b>	<b>43</b>	<b>40</b>	<b>17</b>	
Artisan, commerçant (*)	44	26	30	
<b>CSP+</b>	<b>39</b>	<b>46</b>	<b>15</b>	
Cadre, profession intellectuelle sup.	34	50	15	1
Profession intermédiaire	42	44	14	
<b>CSP-</b>	<b>47</b>	<b>36</b>	<b>17</b>	
Employé	42	42	16	
Ouvrier	54	28	17	1
<b>Inactifs</b>	<b>43</b>	<b>40</b>	<b>16</b>	<b>1</b>
Retraité	42	44	13	1
Autre Inactif	44	31	24	1
<b>CATEGORIE D'AGGLOMERATION</b>				
<b>Communes rurales</b>	<b>50</b>	<b>34</b>	<b>16</b>	
<b>Communes urbaines de province</b>	<b>43</b>	<b>41</b>	<b>15</b>	<b>1</b>
De 2.000 à moins de 20.000 hab.	50	40	10	
De 20.000 à moins de 100.000 hab.	42	44	14	
100.000 hab. et plus	39	41	19	1
<b>Agglomération parisienne</b>	<b>35</b>	<b>41</b>	<b>23</b>	<b>1</b>
<b>REGION DE RESIDENCE (UDAS)</b>				
<b>Région parisienne</b>	<b>36</b>	<b>41</b>	<b>22</b>	<b>1</b>
<b>Province</b>	<b>45</b>	<b>39</b>	<b>15</b>	<b>1</b>
Nord-est	40	42	18	
Nord-ouest	47	41	12	
Sud-ouest	45	39	16	
Sud-est	46	37	16	1

\* Résultats à interpréter avec prudence compte-tenu des effectifs de répondants

# Détail des résultats

## Selon la préférence partisane et le vote à la présidentielle

Pour répondre aux besoins de toutes les personnes qui vivent en France, vous diriez que... ?

En %	La France doit produire tout ce dont elle a besoin sur son territoire, pour ne plus dépendre des autres pays	La France doit s'entendre avec les pays de l'Union Européenne pour qu'ensemble, ils puissent produire tout ce dont ils ont besoin	La France doit continuer de faire des échanges avec l'ensemble des pays du monde	Sans opinion
<b>Ensemble</b>	<b>43</b>	<b>40</b>	<b>17</b>	<b>&lt;1</b>
<b>PREFERENCE PARTISANE</b>				
<b>TOTAL GAUCHE</b>	<b>33</b>	<b>47</b>	<b>20</b>	
La France Insoumise (*)	43	40	17	
Europe Ecologie-Les Verts	32	46	22	
Parti Socialiste / Génération.s / PRG	29	50	21	
<b>TOTAL EN MARCHÉ / MODEM</b>	<b>27</b>	<b>52</b>	<b>20</b>	<b>1</b>
La République en Marche !	27	54	18	1
<b>TOTAL DROITE</b>	<b>42</b>	<b>46</b>	<b>12</b>	
Les Républicains	39	47	14	
<b>Rassemblement National</b>	<b>71</b>	<b>24</b>	<b>5</b>	
<b>Sans préférence partisane</b>	<b>46</b>	<b>35</b>	<b>18</b>	<b>1</b>
<b>VOTE PRESIDENTIELLE 2017 (1ER TOUR)</b>				
Jean-Luc MELENCHON	44	41	15	
Benoît HAMON	27	58	14	1
Emmanuel MACRON	24	59	16	1
François FILLON	40	44	16	
Marine LE PEN	71	18	11	
Abstention, vote blanc ou nul	51	38	11	
<b>VOTE PRESIDENTIELLE 2017 (2ND TOUR)</b>				
Emmanuel MACRON	31	53	16	
Marine LE PEN	67	23	10	
Abstention, vote blanc ou nul	51	33	15	1

\* Résultats à interpréter avec prudence compte-tenu des effectifs de répondants

# Détail des résultats

## Par catégories sociodémographiques et professionnelles

Diriez-vous que l'appartenance de la France à l'Union européenne a... ?

En %	Plus d'avantages que d'inconvénients	Plus d'inconvénients que d'avantages	Autant d'avantages que d'inconvénients	Sans opinion
<b>Ensemble</b>	<b>27</b>	<b>33</b>	<b>39</b>	<b>1</b>
<b>SEXE DU REpondANT</b>				
Homme	31	36	32	1
Femme	23	30	46	1
<b>AGE DU REpondANT</b>				
18-24 ans	39	20	39	2
25-34 ans	26	27	46	1
35-49 ans	20	40	39	1
50-64 ans	27	39	34	
65 ans et plus	29	31	39	1
<b>PROFESSION DU REpondANT</b>				
<b>Actifs</b>	25	34	40	1
Artisan, commerçant (*)	26	28	46	
<b>CSP+</b>	35	30	35	
Cadre, profession intellectuelle sup.	45	25	29	1
Profession intermédiaire	28	34	38	
<b>CSP-</b>	16	38	44	2
Employé	19	36	44	1
Ouvrier	12	41	45	2
<b>Inactifs</b>	30	32	37	1
Retraité	28	33	38	1
Autre Inactif	33	32	34	1
<b>CATEGORIE D'AGGLOMERATION</b>				
<b>Communes rurales</b>	19	42	39	
<b>Communes urbaines de province</b>	29	32	38	1
De 2.000 à moins de 20.000 hab.	24	35	41	
De 20.000 à moins de 100.000 hab.	29	33	37	1
100.000 hab. et plus	32	28	38	2
<b>Agglomération parisienne</b>	31	28	40	1
<b>REGION DE RESIDENCE (UDAS)</b>				
<b>Région parisienne</b>	29	32	38	1
<b>Province</b>	27	33	39	1
Nord-est	28	26	46	
Nord-ouest	27	35	37	1
Sud-ouest	23	37	40	
Sud-est	26	37	35	2

\* Résultats à interpréter avec prudence compte-tenu des effectifs de répondants



# Détail des résultats

## Selon la préférence partisane et le vote à la présidentielle

Diriez-vous que l'appartenance de la France à l'Union européenne a... ?

En %	Plus d'avantages que d'inconvénients	Plus d'inconvénients que d'avantages	Autant d'avantages que d'inconvénients	Sans opinion
<b>Ensemble</b>	<b>27</b>	<b>33</b>	<b>39</b>	<b>1</b>
<b>PREFERENCE PARTISANE</b>				
<b>TOTAL GAUCHE</b>	<b>31</b>	<b>29</b>	<b>40</b>	
La France Insoumise (*)	28	40	32	
Europe Ecologie-Les Verts	35	22	43	
Parti Socialiste / Génération.s / PRG	33	21	46	
<b>TOTAL EN MARCHÉ / MODEM</b>	<b>60</b>	<b>9</b>	<b>31</b>	
La République en Marche !	58	11	31	
<b>TOTAL DROITE</b>	<b>31</b>	<b>30</b>	<b>39</b>	
Les Républicains	31	26	43	
<b>Rassemblement National</b>	<b>9</b>	<b>64</b>	<b>24</b>	<b>3</b>
<b>Sans préférence partisane</b>	<b>19</b>	<b>35</b>	<b>45</b>	<b>1</b>
<b>VOTE PRESIDENTIELLE 2017 (1ER TOUR)</b>				
Jean-Luc MELENCHON	19	39	42	
Benoît HAMON	46	13	41	
Emmanuel MACRON	51	14	35	
François FILLON	29	33	38	
Marine LE PEN	13	59	26	2
Abstention, vote blanc ou nul	15	38	47	
<b>VOTE PRESIDENTIELLE 2017 (2ND TOUR)</b>				
Emmanuel MACRON	40	17	43	
Marine LE PEN	13	63	23	1
Abstention, vote blanc ou nul	16	44	40	

\* Résultats à interpréter avec prudence compte-tenu des effectifs de répondants

# Détail des résultats

## Par catégories sociodémographiques et professionnelles

Au global, 20 ans après, diriez-vous que l'instauration de l'euro a été une bonne ou une mauvaise chose pour la situation économique du pays et le pouvoir d'achat des Français ?

En %	Une très bonne chose	Une assez bonne chose	Une assez mauvaise chose	Une très mauvaise chose	Sans opinion	Total « BONNE CHOSE »	Total « MAUVAISE CHOSE »
<b>Ensemble</b>	<b>13</b>	<b>36</b>	<b>28</b>	<b>22</b>	<b>1</b>	<b>49</b>	<b>50</b>
<b>SEXE DU REpondANT</b>							
Homme	17	36	25	22		53	47
Femme	9	36	32	22	1	45	54
<b>AGE DU REpondANT</b>							
18-24 ans	26	36	23	14	1	62	37
25-34 ans	11	42	27	20		53	47
35-49 ans	4	32	31	32	1	36	63
50-64 ans	14	35	32	19		49	51
65 ans et plus	14	38	27	20	1	52	47
<b>PROFESSION DU REpondANT</b>							
<b>Actifs</b>	<b>11</b>	<b>37</b>	<b>28</b>	<b>24</b>		<b>48</b>	<b>52</b>
Artisan, commerçant (*)	15	33	32	20		48	52
<b>CSP+</b>	<b>16</b>	<b>40</b>	<b>26</b>	<b>18</b>		<b>56</b>	<b>44</b>
Cadre, profession intellectuelle sup.	27	40	21	12		67	33
Profession intermédiaire	8	40	29	23		48	52
<b>CSP-</b>	<b>5</b>	<b>34</b>	<b>30</b>	<b>30</b>	<b>1</b>	<b>39</b>	<b>60</b>
Employé	7	38	26	29		45	55
Ouvrier	4	29	35	31	1	33	66
<b>Inactifs</b>	<b>15</b>	<b>36</b>	<b>29</b>	<b>19</b>	<b>1</b>	<b>51</b>	<b>48</b>
Retraité	15	38	28	18	1	53	46
Autre Inactif	17	31	31	20	1	48	51
<b>CATEGORIE D'AGGLOMERATION</b>							
<b>Communes rurales</b>	<b>10</b>	<b>30</b>	<b>31</b>	<b>28</b>	<b>1</b>	<b>40</b>	<b>59</b>
<b>Communes urbaines de province</b>	<b>12</b>	<b>38</b>	<b>28</b>	<b>22</b>		<b>50</b>	<b>50</b>
De 2.000 à moins de 20.000 hab.	8	36	29	26	1	44	55
De 20.000 à moins de 100.000 hab.	10	45	28	16	1	55	44
100.000 hab. et plus	15	36	28	21		51	49
<b>Agglomération parisienne</b>	<b>19</b>	<b>39</b>	<b>26</b>	<b>15</b>	<b>1</b>	<b>58</b>	<b>41</b>
<b>REGION DE RESIDENCE (UDAS)</b>							
<b>Région parisienne</b>	<b>19</b>	<b>39</b>	<b>26</b>	<b>15</b>	<b>1</b>	<b>58</b>	<b>41</b>
<b>Province</b>	<b>11</b>	<b>36</b>	<b>29</b>	<b>23</b>	<b>1</b>	<b>47</b>	<b>52</b>
Nord-est	8	41	29	22		49	51
Nord-ouest	13	35	30	21	1	48	51
Sud-ouest	15	31	30	24		46	54
Sud-est	10	34	28	27	1	44	55

\* Résultats à interpréter avec prudence compte-tenu des effectifs de répondants

# Détail des résultats

## Selon la préférence partisane et le vote à la présidentielle

Au global, 20 ans après, diriez-vous que l'instauration de l'euro a été une bonne ou une mauvaise chose pour la situation économique du pays et le pouvoir d'achat des Français ?

En %	Une très bonne chose	Une assez bonne chose	Une assez mauvaise chose	Une très mauvaise chose	Sans opinion	Total « BONNE CHOSE »	Total « MAUVAISE CHOSE »
<b>Ensemble</b>	<b>13</b>	<b>36</b>	<b>28</b>	<b>22</b>	<b>1</b>	<b>49</b>	<b>50</b>
<b>PREFERENCE PARTISANE</b>							
<b>TOTAL GAUCHE</b>	<b>11</b>	<b>44</b>	<b>30</b>	<b>15</b>		<b>55</b>	<b>45</b>
La France Insoumise (*)	4	35	37	24		39	61
Europe Ecologie-Les Verts	23	52	16	9		75	25
Parti Socialiste / Génération.s / PRG	12	45	31	12		57	43
<b>TOTAL EN MARCHÉ / MODEM</b>	<b>31</b>	<b>50</b>	<b>14</b>	<b>4</b>	<b>1</b>	<b>81</b>	<b>18</b>
La République en Marche !	32	50	13	3	2	82	16
<b>TOTAL DROITE</b>	<b>16</b>	<b>44</b>	<b>21</b>	<b>19</b>		<b>60</b>	<b>40</b>
Les Républicains	17	49	22	12		66	34
<b>Rassemblement National</b>	<b>4</b>	<b>22</b>	<b>31</b>	<b>43</b>		<b>26</b>	<b>74</b>
<b>Sans préférence partisane</b>	<b>9</b>	<b>30</b>	<b>34</b>	<b>26</b>	<b>1</b>	<b>39</b>	<b>60</b>
<b>VOTE PRESIDENTIELLE 2017 (1ER TOUR)</b>							
Jean-Luc MELENCHON	4	36	35	25		40	60
Benoît HAMON	14	55	25	6		69	31
Emmanuel MACRON	26	47	19	7	1	73	26
François FILLON	18	42	24	16		60	40
Marine LE PEN	2	24	35	39		26	74
Abstention, vote blanc ou nul	5	35	32	27	1	40	59
<b>VOTE PRESIDENTIELLE 2017 (2ND TOUR)</b>							
Emmanuel MACRON	19	50	22	9		69	31
Marine LE PEN	5	21	33	41		26	74
Abstention, vote blanc ou nul	6	30	33	30	1	36	63

\* Résultats à interpréter avec prudence compte-tenu des effectifs de répondants

# Détail des résultats

## Par catégories sociodémographiques et professionnelles

Concernant la crise sanitaire et économique liée au coronavirus, avez-vous le sentiment que l'Union européenne est à la hauteur de ... ?

En % / TOTAL « OUI »	La crise économique	La crise sanitaire
<b>Ensemble</b>	<b>35</b>	<b>31</b>
<b>SEXE DU REpondANT</b>		
Homme	42	34
Femme	28	27
<b>AGE DU REpondANT</b>		
18-24 ans	34	32
25-34 ans	37	33
35-49 ans	26	23
50-64 ans	38	35
65 ans et plus	39	33
<b>PROFESSION DU REpondANT</b>		
<b>Actifs</b>	<b>33</b>	<b>29</b>
Artisan, commerçant (*)	34	27
<b>CSP+</b>	<b>40</b>	<b>30</b>
Cadre, profession intellectuelle sup.	45	33
Profession intermédiaire	37	29
<b>CSP-</b>	<b>26</b>	<b>28</b>
Employé	28	33
Ouvrier	22	20
<b>Inactifs</b>	<b>38</b>	<b>33</b>
Retraité	39	33
Autre Inactif	33	32
<b>CATEGORIE D'AGGLOMERATION</b>		
<b>Communes rurales</b>	<b>28</b>	<b>24</b>
<b>Communes urbaines de province</b>	<b>36</b>	<b>32</b>
De 2.000 à moins de 20.000 hab.	33	28
De 20.000 à moins de 100.000 hab.	38	36
100.000 hab. et plus	37	32
<b>Agglomération parisienne</b>	<b>37</b>	<b>34</b>
<b>REGION DE RESIDENCE (UDAS)</b>		
<b>Région parisienne</b>	<b>37</b>	<b>34</b>
<b>Province</b>	<b>34</b>	<b>30</b>
Nord-est	32	29
Nord-ouest	36	33
Sud-ouest	37	26
Sud-est	34	28

\* Résultats à interpréter avec prudence compte-tenu des effectifs de répondants

# Détail des résultats

## Selon la préférence partisane et le vote à la présidentielle

Concernant la crise sanitaire et économique liée au coronavirus, avez-vous le sentiment que l'Union européenne est à la hauteur de ... ?

En % / TOTAL « OUI »	La crise économique	La crise sanitaire
<b>Ensemble</b>	<b>35</b>	<b>31</b>
<b>PREFERENCE PARTISANE</b>		
<b>TOTAL GAUCHE</b>	<b>40</b>	<b>37</b>
La France Insoumise (*)	23	18
Europe Ecologie-Les Verts	55	59
Parti Socialiste / Génération.s / PRG	45	37
<b>TOTAL EN MARCHÉ / MODEM</b>	<b>62</b>	<b>60</b>
La République en Marche !	60	61
<b>TOTAL DROITE</b>	<b>42</b>	<b>38</b>
Les Républicains	41	35
<b>Rassemblement National</b>	<b>21</b>	<b>19</b>
<b>Sans préférence partisane</b>	<b>25</b>	<b>19</b>
<b>VOTE PRESIDENTIELLE 2017 (1ER TOUR)</b>		
Jean-Luc MELENCHON	25	21
Benoît HAMON	59	45
Emmanuel MACRON	60	56
François FILLON	39	36
Marine LE PEN	24	19
Abstention, vote blanc ou nul	20	18
<b>VOTE PRESIDENTIELLE 2017 (2ND TOUR)</b>		
Emmanuel MACRON	51	45
Marine LE PEN	19	19
Abstention, vote blanc ou nul	24	19

\* Résultats à interpréter avec prudence compte-tenu des effectifs de répondants

# Détail des résultats

## Par catégories sociodémographiques et professionnelles

Vous, personnellement, êtes-vous favorable ou opposé à chacune d'entre elles ?

En % / TOTAL « FAVORABLE »	Davantage réguler les grandes entreprises du numérique « GAFAM : Google, Apple, Facebook, Amazon, Microsoft » (lutte contre les pratiques anticoncurrentielles, responsabilisation des contenus postés)	Mettre en place « un service civique européen » pour les moins de 25 ans (échange universitaire, d'apprentissage, stage ou en association)	Taxer les produits importés dans l'UE dont la production est considérée comme trop polluante ou émettrice de gaz à effet de serre	Créer un mécanisme de soutien d'urgence aux frontières en cas de crise (aides apportées à un État membre qui doit soudainement faire face à une crise à ses frontières)	Faire converger les bas salaires pour tendre vers un salaire minimum commun à tous les États membres
<b>Ensemble</b>	<b>83</b>	<b>81</b>	<b>79</b>	<b>79</b>	<b>75</b>
<b>SEXE DU REpondANT</b>					
Homme	82	77	79	81	76
Femme	83	84	79	77	73
<b>AGE DU REpondANT</b>					
18-24 ans	79	77	71	78	65
25-34 ans	75	78	71	69	70
35-49 ans	80	79	75	75	70
50-64 ans	86	81	83	80	79
65 ans et plus	91	86	87	88	82
<b>PROFESSION DU REpondANT</b>					
<b>Actifs</b>	<b>82</b>	<b>79</b>	<b>77</b>	<b>75</b>	<b>72</b>
Artisan, commerçant (*)	79	74	73	80	70
<b>CSP+</b>	<b>85</b>	<b>79</b>	<b>80</b>	<b>74</b>	<b>75</b>
Cadre, profession intellectuelle sup.	86	79	83	74	76
Profession intermédiaire	83	79	78	75	74
<b>CSP-</b>	<b>79</b>	<b>80</b>	<b>74</b>	<b>75</b>	<b>71</b>
Employé	79	83	75	78	70
Ouvrier	79	76	74	71	71
<b>Inactifs</b>	<b>86</b>	<b>83</b>	<b>82</b>	<b>84</b>	<b>78</b>
Retraité	91	87	87	89	83
Autre Inactif	74	74	71	69	67
<b>CATEGORIE D'AGGLOMERATION</b>					
Communes rurales	80	80	79	78	80
Communes urbaines de province	83	80	77	78	74
De 2.000 à moins de 20.000 hab.	83	82	74	76	74
De 20.000 à moins de 100.000 hab.	87	85	73	81	78
100.000 hab. et plus	82	77	82	77	71
Agglomération parisienne	87	84	84	83	72
<b>REGION DE RESIDENCE (UDAS)</b>					
Région parisienne	86	82	83	82	70
Province	82	81	78	78	76
Nord-est	78	81	76	77	74
Nord-ouest	84	82	81	81	79
Sud-ouest	89	80	81	79	72
Sud-est	83	78	76	75	75

\* Résultats à interpréter avec prudence compte-tenu des effectifs de répondants

# Détail des résultats

## Selon la préférence partisane et le vote à la présidentielle

Vous, personnellement, êtes-vous favorable ou opposé à chacune d'entre elles ?

En % / TOTAL « FAVORABLE »	Davantage réguler les grandes entreprises du numérique « GAFAM : Google, Apple, Facebook, Amazon, Microsoft » (lutte contre les pratiques anticoncurrentielles, responsabilisation des contenus postés)	Mettre en place « un service civique européen » pour les moins de 25 ans (échange universitaire, d'apprentissage, stage ou en association)	Taxer les produits importés dans l'UE dont la production est considérée comme trop polluante ou émettrice de gaz à effet de serre	Créer un mécanisme de soutien d'urgence aux frontières en cas de crise (aides apportées à un État membre qui doit soudainement faire face à une crise à ses frontières)	Faire converger les bas salaires pour tendre vers un salaire minimum commun à tous les Etats membres
<b>Ensemble</b>	<b>83</b>	<b>81</b>	<b>79</b>	<b>79</b>	<b>75</b>
<b>PREFERENCE PARTISANE</b>					
<b>TOTAL GAUCHE</b>	<b>88</b>	<b>87</b>	<b>84</b>	<b>87</b>	<b>82</b>
La France Insoumise (*)	83	89	74	88	74
Europe Ecologie-Les Verts	96	95	97	94	92
Parti Socialiste / Génération.s / PRG	89	84	84	84	80
<b>TOTAL EN MARCHÉ / MODEM</b>	<b>96</b>	<b>92</b>	<b>93</b>	<b>94</b>	<b>91</b>
La République en Marche !	95	94	93	95	95
<b>TOTAL DROITE</b>	<b>89</b>	<b>86</b>	<b>79</b>	<b>81</b>	<b>74</b>
Les Républicains	91	90	84	79	79
<b>Rassemblement National</b>	<b>73</b>	<b>70</b>	<b>67</b>	<b>65</b>	<b>68</b>
<b>Sans préférence partisane</b>	<b>79</b>	<b>76</b>	<b>76</b>	<b>73</b>	<b>68</b>
<b>VOTE PRESIDENTIELLE 2017 (1ER TOUR)</b>					
Jean-Luc MELENCHON	88	88	86	84	81
Benoît HAMON	94	91	92	95	87
Emmanuel MACRON	93	91	87	91	89
François FILLON	87	89	84	83	75
Marine LE PEN	74	72	69	70	71
Abstention, vote blanc ou nul	78	74	77	69	69
<b>VOTE PRESIDENTIELLE 2017 (2ND TOUR)</b>					
Emmanuel MACRON	92	91	89	89	87
Marine LE PEN	72	73	66	67	69
Abstention, vote blanc ou nul	81	76	80	72	67

\* Résultats à interpréter avec prudence compte-tenu des effectifs de répondants

—  
14 place Marie-Jeanne Bassot  
92300 Levallois / Fr  
Tél. +33 (0)1 45 19 09 09  
@elabe\_fr  
[www.elabe.fr](http://www.elabe.fr)

—  
**ELABE**

