



Les Français et l'épidémie de Covid-19 - Vague 45

Sondage ELABE pour BFMTV, L'EXPRESS et SFR
18 novembre 2021

—
ELABE

The ELABE logo features the letters 'E', 'L', 'A', and 'B' in a multi-colored gradient (red, orange, yellow, green), while the 'E' at the end is grey.

Fiche technique

Etude ELABE réalisée pour BFMTV.

Interrogation

➤ Echantillon de **1 001** personnes représentatif de la population française âgée de 18 ans et plus.

Constitution de l'échantillon

➤ La représentativité de l'échantillon a été assurée selon la **méthode des quotas** appliquée aux variables suivantes : sexe, âge et profession de l'interviewé après stratification par région et catégorie d'agglomération.

Mode de recueil et dates de terrain

➤ Interrogation par Internet les **16 et 17 novembre 2021**.



Note sur les marges d'erreur

Pour un échantillon de 1 000 personnes, les marges d'erreur sont les suivantes avec un niveau de confiance de 95% :

Pour un pourcentage de :	La marge d'erreur est de :	Le résultat réel se situe dans une fourchette entre :
5	+/- 1.4	3.6 et 6.4
10	+/- 1.9	8.1 et 11.9
15	+/- 2.2	12.8 et 17.2
20	+/- 2.5	17.5 et 22.5
25	+/- 2.7	22.3 et 27.7
30	+/- 2.8	27.2 et 32.8
35	+/- 3	32 et 38
40	+/- 3	37 et 43
45	+/- 3.1	41.9 et 48.1
50	+/- 3.1	46.9 et 53.1
55	+/- 3.1	51.9 et 58.1
60	+/- 3	57 et 63
65	+/- 3	62 et 68
70	+/- 2.8	67.2 et 72.8
75	+/- 2.7	72.3 et 77.7
80	+/- 2.5	77.5 et 82.5
85	+/- 2.2	82.8 et 87.2
90	+/- 1.9	88.1 et 91.9
95	+/- 1.4	93.6 et 96.4

Exemple de lecture :

Pour un résultat observé de **25%**, il y a 95% de chances pour que le résultat réel soit compris entre **22,3%** et **27,7%**.

Principaux enseignements

> L'inquiétude vis-à-vis de la propagation du virus progresse (60%, +3) par rapport à début septembre et la fin de la 4ème vague

60% (+3 points par rapport au 1^{er} septembre, période de fin de 4^{ème} vague où la pression épidémique chutait fortement) des Français se disent *inquiets* de la propagation du Covid-19 en France, dont 48% (+2) *plutôt inquiets* et 12% (+1) *très inquiets*. A l'inverse, 40% (-3) ne sont *pas inquiets*, dont 32% (-2) *pas vraiment inquiets* et 8% (-1) *pas du tout inquiets*.

Par rapport au 1^{er} septembre, *l'inquiétude* recule chez les 35-49 ans (48%, -11) rejoignant le niveau des moins de 35 ans (52%). A l'inverse, elle demeure plus importante chez les seniors, et, à la faveur d'une forte hausse, atteint 76% (+17) chez les 65 ans et plus.

L'inquiétude est majoritaire chez les personnes vaccinées (63%), mais à l'inverse, elle est minoritaire chez les personnes qui ne sont pas vaccinées (40%).

Les habitants du quart sud-est sont légèrement moins *inquiets* (54%) que dans le reste du pays (59%).

Principaux enseignements

> Une majorité de Français estime que l'épidémie est loin d'être terminée et anticipe une reprise épidémique forte

54% des Français considèrent que *l'épidémie est loin d'être terminée et qu'elle reprendra de nouveau fortement*. A l'inverse, pour 45%, *le plus gros de l'épidémie est derrière nous et elle va se réduire progressivement*.

Les jeunes ont un regard plutôt optimiste sur l'avenir de l'épidémie, les seniors un regard plutôt pessimiste : 56% des 18-24 ans pensent que *le plus gros de l'épidémie est derrière nous*, tandis que 66% des 65 ans et plus estiment *qu'elle est loin d'être terminée et reprendra de nouveau fortement*.

Le regard porté sur les prochaines semaines est étroitement lié à *l'inquiétude* vis-à-vis de la propagation actuelle du virus : la majorité des Français aujourd'hui *inquiets* pensent que *l'épidémie reprendra fortement* (70%), à l'inverse la majorité des *non-inquiets* pensent que *le plus gros est derrière nous et que l'épidémie va se réduire progressivement* (70%).

Les personnes vaccinées anticipent plutôt une *reprise épidémique forte* (56%), à l'inverse les personnes non vaccinées s'attendent plutôt à *une réduction progressive* (56%).

Principaux enseignements

➤ Pour autant, une majorité de Français fait le pronostic qu'il n'y aura pas de confinement national dans les prochaines semaines

61% des Français pensent qu'il n'y aura pas de confinement national dans les prochaines semaines, dont 50% *probablement pas* et 11% *certainement pas*. A l'inverse, 39% s'attendent à un reconfinement national, dont 32% *probablement* et 7% *certainement*.

Les résultats sont relativement homogènes entre les différentes catégories de population et électorats.

Seuls les Français aujourd'hui très inquiets par la progradation du virus s'attendent à un reconfinement (73%).

Les personnes vaccinées n'anticipent pas, en majorité, un reconfinement (64%), tandis que les personnes non vaccinées sont divisées (49% *oui*, 51% *non*).



Principaux enseignements

> 6 Français sur 10 favorables à un confinement des personnes non-vaccinées

Ces derniers jours, l'Autriche a décidé de mettre en place un confinement uniquement pour les personnes non-vaccinées. Cette mesure n'est actuellement pas envisagée en France, mais si elle devait finalement être mise en place dans notre pays, 59% des Français y seraient *favorables*, dont 36% *plutôt favorables* et 23% *très favorables*. A l'inverse, 41% y seraient *opposés*, dont 23% *très opposés* et 18% *plutôt opposés*.

Les personnes non-vaccinées qui seraient directement concernées par cette mesure y sont largement *opposées* (74%).

A l'inverse, 66% des personnes vaccinées y sont *favorables*. Une part majoritaire qui recèle toutefois deux tendances :

- 76% des personnes qui se sont fait vacciner sans hésiter, par conviction, sont *favorables* à cette mesure (cette population représente 68% des personnes vaccinées)
- 55% des vaccinés qui déclarent l'avoir fait par contrainte y sont *opposés* (ils représentent 32% des vaccinés)

D'un point de vue politique, une majorité de Français au sein de tous les électorats sont *favorables* à cette mesure, une adhésion particulièrement forte chez les électeurs d'Emmanuel Macron (73%) et de François Fillon (73%), à l'exception des électeurs de Jean-Luc Mélenchon dont une courte majorité y est *opposée* (47% *favorables*, 53% *opposés*).

Les 65 ans et plus (71% *favorables*) et dans une moindre mesure les 50-64 ans (63%) approuvent majoritairement cette mesure. En revanche, les moins de 50 ans sont divisés (47%-53% *favorables*, contre 47%-53% *opposés*).

Principaux enseignements

➤ Plus de 4 Français sur 10 déclarent qu'ils ne respecteront pas de manière stricte les gestes barrières dans les prochaines semaines

A l'égard des gestes barrières, 57% des Français déclarent qu'ils continueront à les respecter de manière stricte dans les prochaines semaines. Mais à l'inverse, 40% disent qu'ils garderont certaines précautions mais ne les respecteront pas de manière stricte. 3% déclarent qu'ils ne respecteront plus les gestes barrières.

Seule une minorité des 18-24 ans (36% de manière stricte) et des 25-34 ans (44%) déclarent qu'ils continueront à respecter de manière stricte les gestes barrières. Un respect strict des gestes barrières qui, en déclaratif, augmente avec l'âge et atteint jusqu'à 74% chez les 65 ans et plus.

Les habitants de la région parisienne sont plus nombreux à déclarer qu'ils continueront à les respecter de manière stricte (70%, contre 54% dans le reste du pays).



Principaux enseignements

> 44% des Français font confiance à l'exécutif pour lutter efficacement contre l'épidémie

44% des Français déclarent faire *confiance* à Emmanuel Macron et au gouvernement de Jean Castex pour lutter efficacement contre l'épidémie de la Covid-19, dont 9% *tout à fait* et 35% *plutôt confiance*. A l'inverse, 55% des Français ne leur font *pas confiance*, dont 28% *pas vraiment* et 27% *pas du tout confiance*.

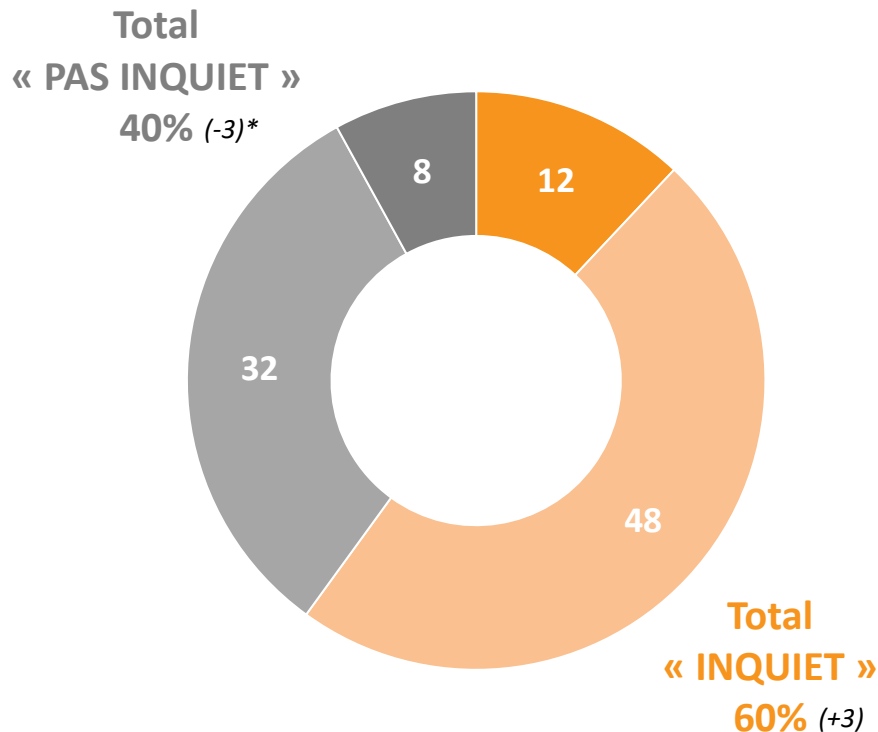
Par rapport à notre mesure du 23 août (pic de la 4^{ème} vague dépassé, période de nette baisse de la pression épidémique) la *confiance* en l'exécutif baisse de 6 points.

Emmanuel Macron conserve une *confiance* solide auprès ses électeurs du 1^{er} tour de 2017 (76%) et une *confiance* majoritaire des électeurs de François Fillon (59%). Les électeurs de Benoît Hamon sont divisés : 50% lui font *confiance*, 50% *pas confiance*. En revanche, les électeurs de Jean-Luc Mélenchon (74% *pas confiance*) et de Marine Le Pen (70%) ne font *pas confiance* en majorité à l'exécutif pour lutter efficacement contre l'épidémie.

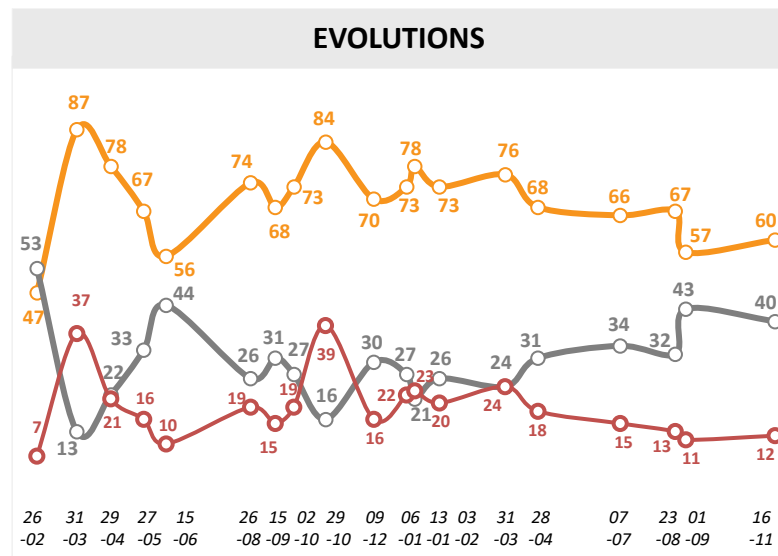
Les populations qui font le plus *confiance* à l'exécutif sont les 65 ans et plus (53%) et les cadres (57%). A l'inverse, la défiance à l'égard de l'exécutif est particulièrement élevée chez les 25-34 ans (67% *pas confiance*).

L'inquiétude vis-à-vis de la propagation du virus progresse (60%, +3) par rapport à début septembre et la fin de la 4ème vague

Question : Vous personnellement, concernant le coronavirus Covid-19, diriez-vous que vous êtes inquiet ou pas inquiet de sa propagation en France ? - *En%*



■ Très inquiet ■ Plutôt inquiet ■ Pas vraiment inquiet ■ Pas du tout inquiet



Total « inquiet »

Total « pas inquiet »

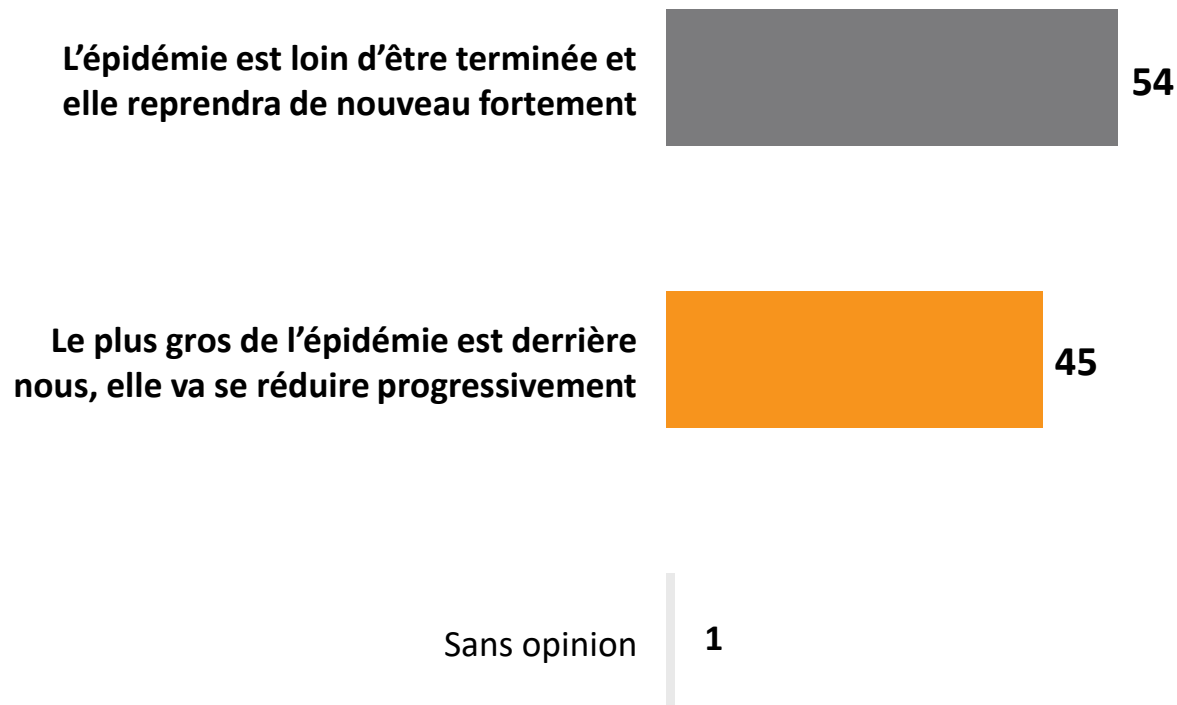
Très inquiet

(*) Evolutions par rapport à l'enquête ELABE/BFMTV réalisée les 31 août et 1^{er} septembre 2021.

Une majorité de Français estime que l'épidémie est loin d'être terminée et anticipe une reprise épidémique forte

Question : Concernant la situation sanitaire en France, de laquelle des opinions suivantes êtes-vous le plus proche ?

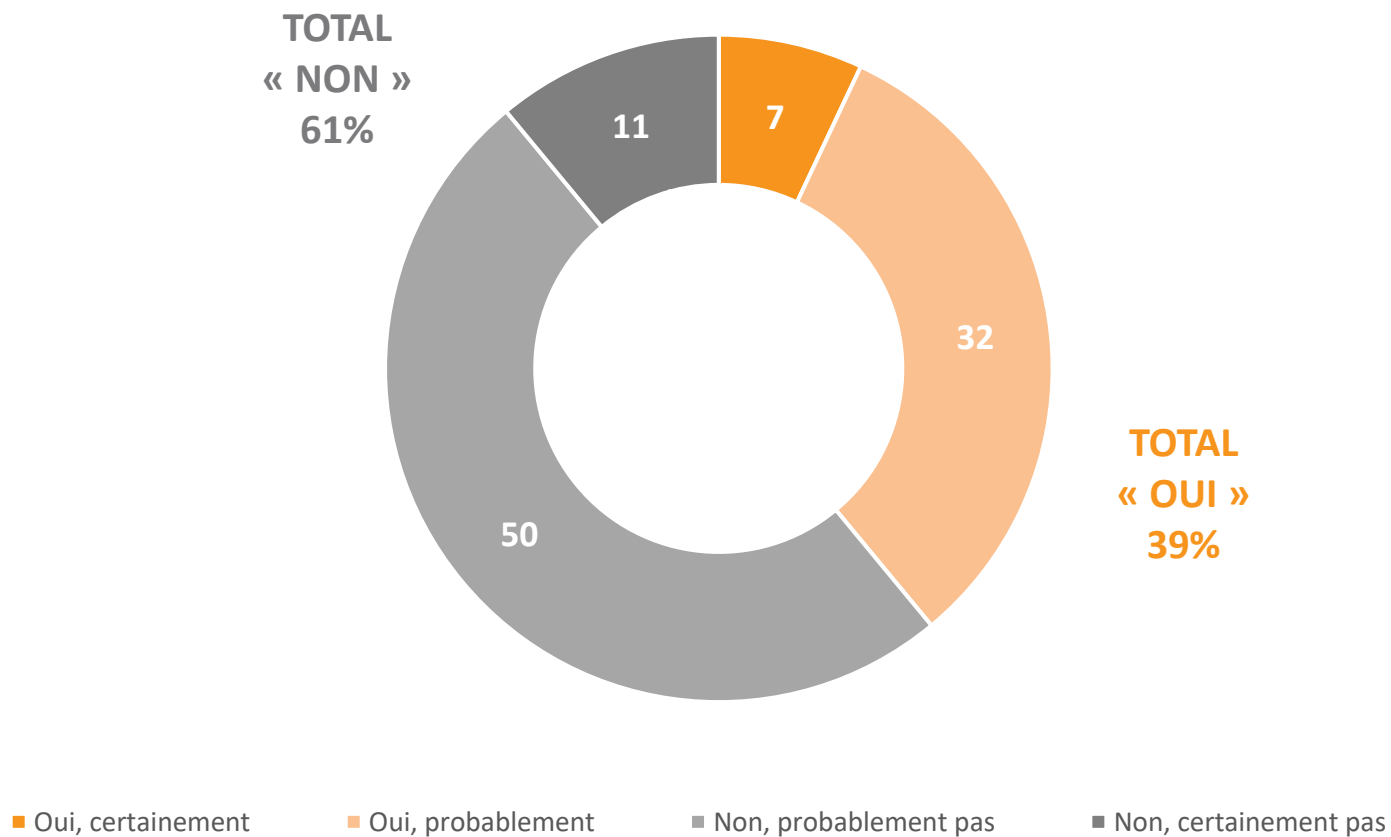
En%



Pour autant, une majorité de Français fait le pronostic qu'il n'y aura pas de confinement national dans les prochaines semaines

Question : Vous personnellement, pensez-vous qu'il y aura un nouveau confinement national dans les prochaines semaines ?

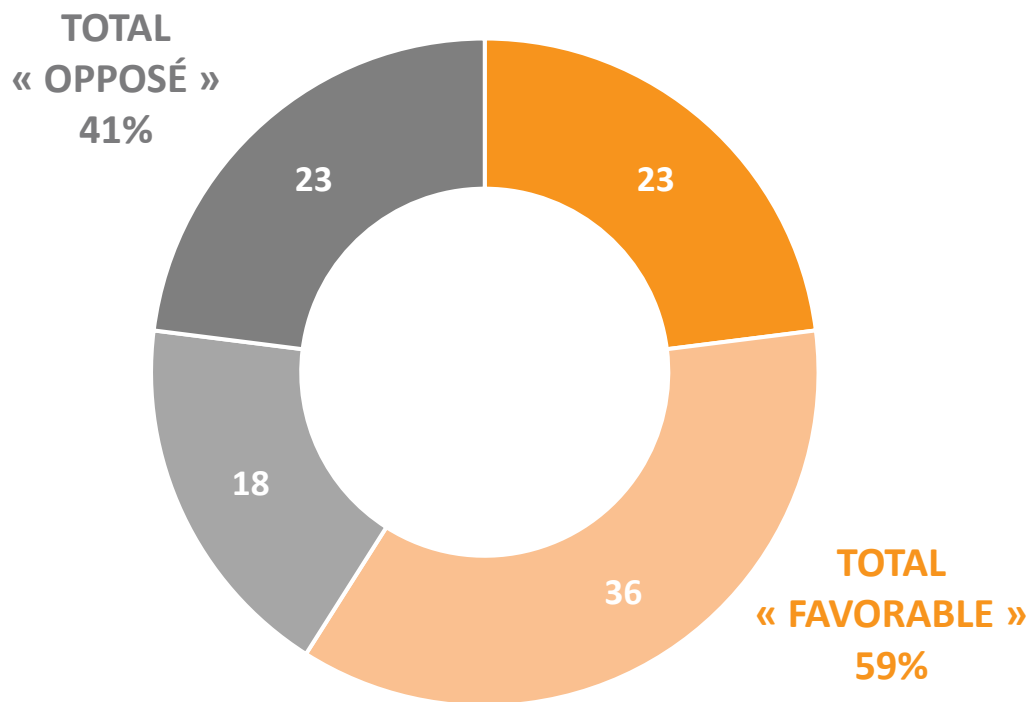
En%



6 Français sur 10 favorables à un confinement des personnes non-vaccinées

Question : Ces derniers jours, l'Autriche a décidé de mettre en place un confinement uniquement pour les personnes non-vaccinées. Aujourd'hui, cette mesure n'est pas envisagée en France.

Vous personnellement, si cette mesure devait finalement être mise en place en France, y seriez-vous favorable ou opposé ? - En%

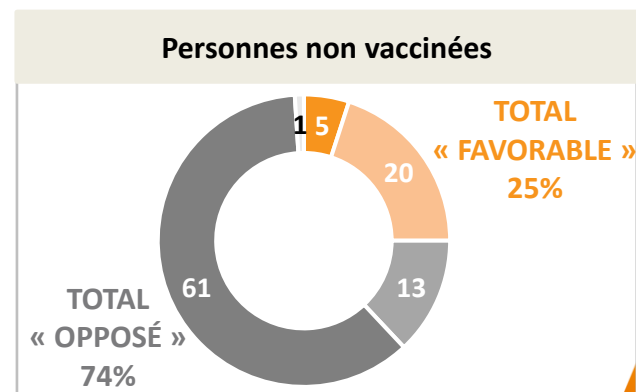
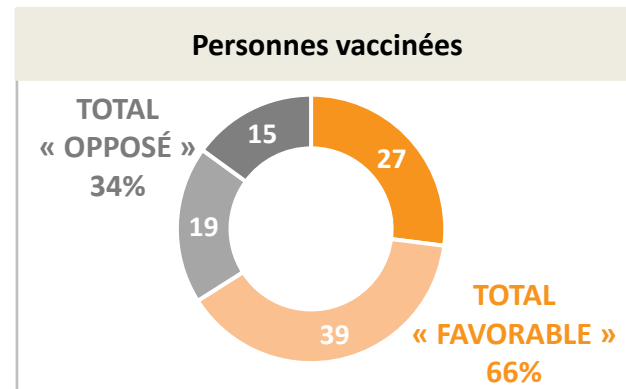


■ Très favorable

■ Plutôt favorable

■ Plutôt opposé

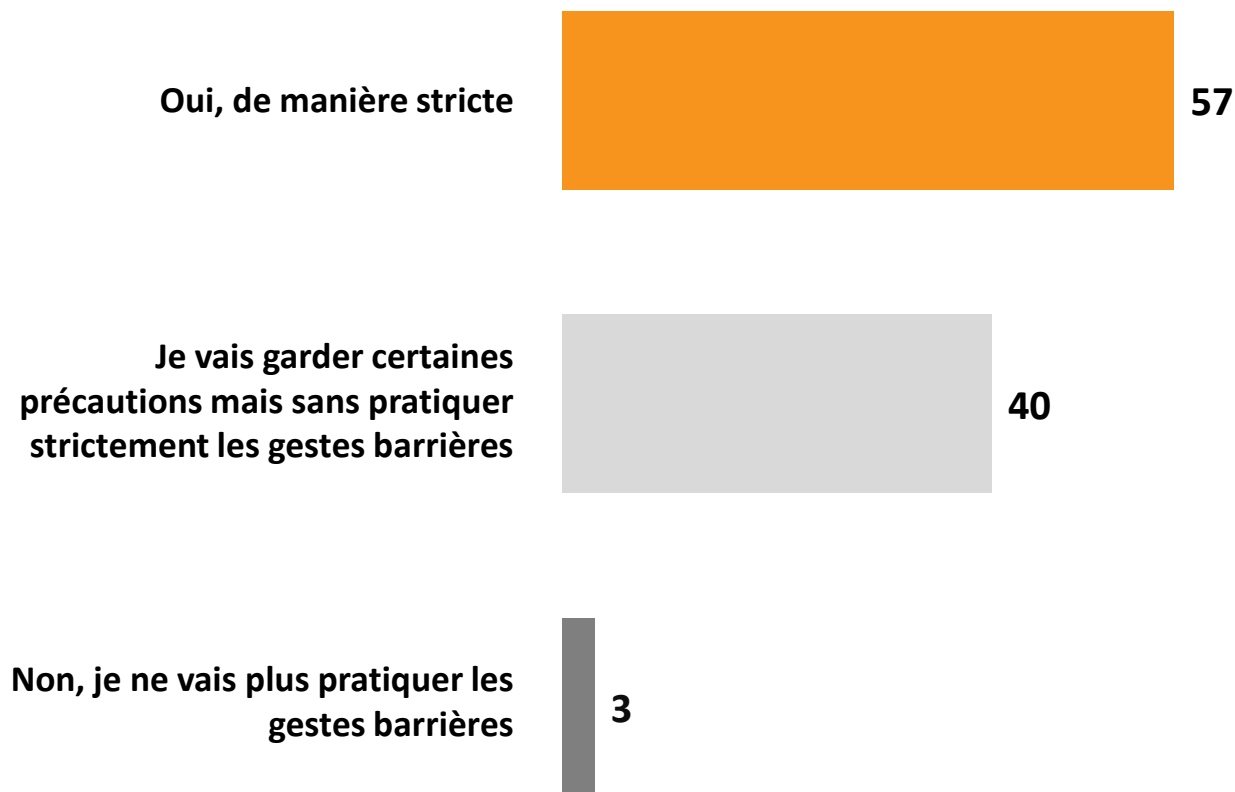
■ Très opposé



Plus de 4 Français sur 10 déclarent qu'ils ne respecteront pas de manière stricte les gestes barrières dans les prochaines semaines

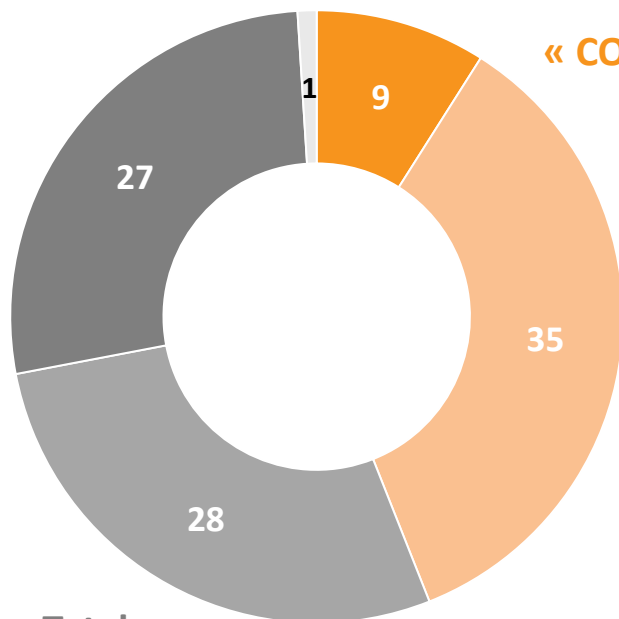
Question : Dans les semaines à venir, allez-vous continuer de pratiquer les gestes barrières ?

En %



44% des Français font confiance à l'exécutif pour lutter efficacement contre l'épidémie

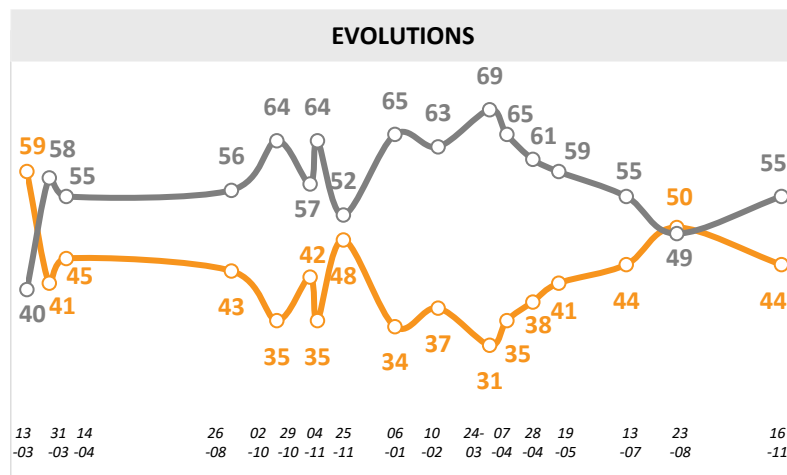
Question : Faites-vous confiance ou pas confiance à Emmanuel Macron et au gouvernement de Jean Castex pour lutter efficacement contre l'épidémie de coronavirus ?- En %



Total
« CONFIANCE »
44% (-6)*

Total
« PAS CONFIANCE »
55% (+6)

■ Tout à fait confiance ■ Plutôt confiance ■ Pas vraiment confiance ■ Pas du tout confiance ■ Sans opinion



(*) Evolutions par rapport à l'enquête ELABE/BFMTV réalisée les 19 et 20 août 2021.

Détail des résultats

Par catégories sociodémographiques et professionnelles

Vous personnellement, concernant le coronavirus Covid-19, diriez-vous que vous êtes inquiet ou pas inquiet de sa propagation en France ?

En %	Très inquiet	Plutôt inquiet	Pas vraiment inquiet	Pas du tout inquiet	Sans opinion	Total « INQUIET »	Total « PAS INQUIET »
Ensemble	12	48	32	8	<1	60	40
SEXE DU REpondANT							
Homme	10	47	34	9		57	43
Femme	14	48	31	7		62	38
AGE DU REpondANT							
18-24 ans	11	42	34	12	1	53	46
25-34 ans	7	45	36	12		52	48
35-49 ans	14	34	42	10		48	52
50-64 ans	10	50	32	8		60	40
65 ans et plus	15	61	21	3		76	24
PROFESSION DU REpondANT							
Actifs	11	42	38	9		53	47
Artisan, commerçant (*)	9	42	35	14		51	49
CSP+	8	43	38	11		51	49
Cadre, profession intellectuelle sup.	12	48	34	6		60	40
Profession intermédiaire	5	40	41	14		45	55
CSP-	12	41	39	8		53	47
Employé	12	42	39	7		54	46
Ouvrier	13	40	38	9		53	47
Inactifs	14	55	24	7		69	31
Retraité	15	60	22	3		75	25
Autre Inactif	10	45	29	15	1	55	44
CATEGORIE D'AGGLOMERATION							
Communes rurales	11	51	30	8		62	38
Communes urbaines de province	12	46	33	9		58	42
De 2.000 à moins de 20.000 hab.	13	52	28	7		65	35
De 20.000 à moins de 100.000 hab.	12	42	37	9		54	46
100.000 hab. et plus	11	45	34	10		56	44
Agglomération parisienne	13	48	32	7		61	39
REGION DE RESIDENCE (UDAS)							
Région parisienne	13	46	34	7		59	41
Province	11	48	32	9		59	41
Nord-est	16	47	26	11		63	37
Nord-ouest	10	52	31	7		62	38
Sud-ouest	9	51	34	6		60	40
Sud-est	10	44	37	9		54	46

* Résultats à interpréter avec prudence compte-tenu des effectifs de répondants

Détail des résultats

Selon la préférence partisane et le vote à la présidentielle

Vous personnellement, concernant le coronavirus Covid-19, diriez-vous que vous êtes inquiet ou pas inquiet de sa propagation en France ?

En %	Très inquiet	Plutôt inquiet	Pas vraiment inquiet	Pas du tout inquiet	Sans opinion	Total « INQUIET »	Total « PAS INQUIET »
Ensemble	12	48	32	8	<1	60	40
PREFERENCE PARTISANE							
TOTAL GAUCHE	12	54	28	6		66	34
La France Insoumise (*)	26	37	31	6		63	37
Europe Ecologie-Les Verts	8	55	30	7		63	37
Parti Socialiste / Génération.s / PRG	10	59	28	3		69	31
TOTAL EN MARCHÉ / MODEM	4	61	33	2		65	35
La République en Marche !	3	65	30	2		68	32
TOTAL DROITE	16	50	29	5		66	34
Les Républicains	16	54	25	5		70	30
Rassemblement National	16	37	30	17		53	47
Sans préférence partisane	11	44	36	9		55	45
VOTE PRESIDENTIELLE 2017 (1ER TOUR)							
Jean-Luc MELENCHON	11	50	33	6		61	39
Benoît HAMON	18	55	26	1		73	27
Emmanuel MACRON	8	58	30	4		66	34
François FILLON	12	55	27	6		67	33
Marine LE PEN	16	39	31	14		55	45
Abstention, vote blanc ou nul	12	51	28	9		63	37
VOTE PRESIDENTIELLE 2017 (2ND TOUR)							
Emmanuel MACRON	10	54	33	3		64	36
Marine LE PEN	14	43	30	13		57	43
Abstention, vote blanc ou nul	13	49	29	9		62	38

* Résultats à interpréter avec prudence compte-tenu des effectifs de répondants

Détail des résultats

Par catégories sociodémographiques et professionnelles

Concernant la situation sanitaire en France, de laquelle des opinions suivantes êtes-vous le plus proche ?

En %	L'épidémie est loin d'être terminée et elle reprendra de nouveau fortement	Le plus gros de l'épidémie est derrière nous, elle va se réduire progressivement	Sans opinion
Ensemble	54	45	1
SEXE DU REpondANT			
Homme	53	46	1
Femme	54	45	1
AGE DU REpondANT			
18-24 ans	43	56	1
25-34 ans	48	51	1
35-49 ans	50	49	1
50-64 ans	52	46	2
65 ans et plus	66	34	
PROFESSION DU REpondANT			
Actifs	50	49	1
Artisan, commerçant (*)	44	54	2
CSP+	40	58	2
Cadre, profession intellectuelle sup.	42	55	3
Profession intermédiaire	39	60	1
CSP-	58	41	1
Employé	54	44	2
Ouvrier	63	37	
Inactifs	60	40	
Retraité	65	35	
Autre Inactif	47	52	1
CATEGORIE D'AGGLOMERATION			
Communes rurales	55	44	1
Communes urbaines de province	54	45	1
De 2.000 à moins de 20.000 hab.	56	41	3
De 20.000 à moins de 100.000 hab.	56	44	
100.000 hab. et plus	51	49	
Agglomération parisienne	52	46	2
REGION DE RESIDENCE (UDAS)			
Région parisienne	54	45	1
Province	54	45	1
Nord-est	58	42	
Nord-ouest	50	48	2
Sud-ouest	53	46	1
Sud-est	54	46	

* Résultats à interpréter avec prudence compte-tenu des effectifs de répondants

Détail des résultats

Selon la préférence partisane et le vote à la présidentielle

Concernant la situation sanitaire en France, de laquelle des opinions suivantes êtes-vous le plus proche ?

En %	L'épidémie est loin d'être terminée et elle reprendra de nouveau fortement	Le plus gros de l'épidémie est derrière nous, elle va se réduire progressivement	Sans opinion
Ensemble	54	45	1
PREFERENCE PARTISANE			
TOTAL GAUCHE	53	44	3
La France Insoumise (*)	63	30	7
Europe Ecologie-Les Verts	53	45	2
Parti Socialiste / Génération.s / PRG	48	50	2
TOTAL EN MARCHÉ / MODEM	46	52	2
La République en Marche !	46	52	2
TOTAL DROITE	61	39	
Les Républicains	64	36	
Rassemblement National	56	43	1
Sans préférence partisane	52	48	
VOTE PRESIDENTIELLE 2017 (1ER TOUR)			
Jean-Luc MELENCHON	55	42	3
Benoît HAMON	62	38	
Emmanuel MACRON	55	44	1
François FILLON	59	41	
Marine LE PEN	56	43	1
Abstention, vote blanc ou nul	57	43	
VOTE PRESIDENTIELLE 2017 (2ND TOUR)			
Emmanuel MACRON	54	45	1
Marine LE PEN	59	40	1
Abstention, vote blanc ou nul	55	44	1

* Résultats à interpréter avec prudence compte-tenu des effectifs de répondants

Détail des résultats

Par catégories sociodémographiques et professionnelles

Vous personnellement, pensez-vous qu'il y aura un troisième confinement national dans les prochaines semaines ?

En %	Oui, certainement	Oui, probablement	Non, probablement pas	Non, certainement pas	Sans opinion	Total « OUI »	Total « NON »
Ensemble	7	32	50	11	<1	39	61
SEXE DU REpondANT							
Homme	8	32	48	12		40	60
Femme	5	32	53	10		37	63
AGE DU REpondANT							
18-24 ans	4	30	52	14		34	66
25-34 ans	11	30	41	18		41	59
35-49 ans	10	28	48	14		38	62
50-64 ans	5	29	55	11		34	66
65 ans et plus	3	39	53	4	1	42	57
PROFESSION DU REpondANT							
Actifs	7	30	49	14		37	63
Artisan, commerçant (*)	9	36	34	21		45	55
CSP+	7	24	53	16		31	69
Cadre, profession intellectuelle sup.	6	24	58	12		30	70
Profession intermédiaire	7	25	50	18		32	68
CSP-	8	34	47	11		42	58
Employé	8	30	51	11		38	62
Ouvrier	8	38	42	12		46	54
Inactifs	6	34	53	7		40	60
Retraité	3	38	54	5		41	59
Autre Inactif	11	25	51	13		36	64
CATEGORIE D'AGGLOMERATION							
Communes rurales	7	29	54	10		36	64
Communes urbaines de province	7	34	47	12		41	59
De 2.000 à moins de 20.000 hab.	8	32	50	10		40	60
De 20.000 à moins de 100.000 hab.	9	33	46	11	1	42	57
100.000 hab. et plus	6	35	45	14		41	59
Agglomération parisienne	5	27	59	9		32	68
REGION DE RESIDENCE (UDAS)							
Région parisienne	5	28	58	9		33	67
Province	7	33	49	11		40	60
Nord-est	8	33	45	14		41	59
Nord-ouest	7	35	48	10		42	58
Sud-ouest	4	29	53	14		33	67
Sud-est	7	31	51	10	1	38	61

* Résultats à interpréter avec prudence compte-tenu des effectifs de répondants

Détail des résultats

Selon la préférence partisane et le vote à la présidentielle

Vous personnellement, pensez-vous qu'il y aura un troisième confinement national dans les prochaines semaines ?

En %	Oui, certainement	Oui, probablement	Non, probablement pas	Non, certainement pas	Sans opinion	Total « OUI »	Total « NON »
Ensemble	7	32	50	11	<1	39	61
PREFERENCE PARTISANE							
TOTAL GAUCHE	7	36	48	9		43	57
La France Insoumise (*)	10	49	38	3		59	41
Europe Ecologie-Les Verts	9	38	39	14		47	53
Parti Socialiste / Génération.s / PRG	5	32	57	6		37	63
TOTAL EN MARCHÉ / MODEM	3	25	61	11		28	72
La République en Marche !	2	23	65	10		25	75
TOTAL DROITE	5	33	50	12		38	62
Les Républicains	5	31	54	10		36	64
Rassemblement National	13	31	44	12		44	56
Sans préférence partisane	6	31	52	11		37	63
VOTE PRESIDENTIELLE 2017 (1ER TOUR)							
Jean-Luc MELENCHON	5	36	48	11		41	59
Benoît HAMON	7	38	52	3		45	55
Emmanuel MACRON	6	29	53	12		35	65
François FILLON	4	27	59	9	1	31	68
Marine LE PEN	10	33	46	11		43	57
Abstention, vote blanc ou nul	7	33	54	6		40	60
VOTE PRESIDENTIELLE 2017 (2ND TOUR)							
Emmanuel MACRON	5	28	57	10		33	67
Marine LE PEN	8	34	47	11		42	58
Abstention, vote blanc ou nul	5	37	49	9		42	58

* Résultats à interpréter avec prudence compte-tenu des effectifs de répondants

Détail des résultats

Par catégories sociodémographiques et professionnelles

Vous personnellement, si cette mesure devait finalement être mise en place en France, y seriez-vous favorable ou opposé ?

En %	Très favorable	Plutôt favorable	Plutôt opposé	Très opposé	Sans opinion	TOTAL « FAVORABLE »	TOTAL « OPPOSÉ »
Ensemble	23	36	18	23	<1	59	41
SEXE DU REpondANT							
Homme	27	31	18	23	1	58	41
Femme	20	40	17	22	1	60	39
AGE DU REpondANT							
18-24 ans	11	42	16	31		53	47
25-34 ans	12	35	21	32		47	53
35-49 ans	22	29	20	27	2	51	47
50-64 ans	28	35	18	19		63	37
65 ans et plus	30	41	15	14		71	29
PROFESSION DU REpondANT							
Actifs	22	32	19	26	1	54	45
Artisan, commerçant (*)	25	37	5	33		62	38
CSP+	23	34	20	23		57	43
Cadre, profession intellectuelle sup.	29	40	18	13		69	31
Profession intermédiaire	19	30	21	30		49	51
CSP-	20	30	22	27	1	50	49
Employé	17	31	24	28		48	52
Ouvrier	23	29	19	26	3	52	45
Inactifs	26	41	15	18		67	33
Retraité	30	41	16	13		71	29
Autre Inactif	14	41	13	31	1	55	44
CATEGORIE D'AGGLOMERATION							
Communes rurales	26	34	15	24	1	60	39
Communes urbaines de province	22	38	17	23		60	40
De 2.000 à moins de 20.000 hab.	21	37	20	22		58	42
De 20.000 à moins de 100.000 hab.	26	35	16	23		61	39
100.000 hab. et plus	20	39	16	24	1	59	40
Agglomération parisienne	26	32	23	19		58	42
REGION DE RESIDENCE (UDAS)							
Région parisienne	26	31	23	20		57	43
Province	23	37	16	23	1	60	39
Nord-est	23	41	13	23		64	36
Nord-ouest	23	37	18	22		60	40
Sud-ouest	24	31	14	30	1	55	44
Sud-est	22	36	20	21	1	58	41

* Résultats à interpréter avec prudence compte-tenu des effectifs de répondants

Détail des résultats

Selon la préférence partisane et le vote à la présidentielle

Vous personnellement, si cette mesure devait finalement être mise en place en France, y seriez-vous favorable ou opposé ?

En %	Très favorable	Plutôt favorable	Plutôt opposé	Très opposé	Sans opinion	TOTAL « FAVORABLE »	TOTAL « OPPOSÉ »
Ensemble	23	36	18	23	<1	59	41
PREFERENCE PARTISANE							
TOTAL GAUCHE	14	37	24	24	1	51	48
La France Insoumise (*)	10	41	18	31		51	49
Europe Ecologie-Les Verts	13	39	19	29		52	48
Parti Socialiste / Génération.s / PRG	20	39	27	14		59	41
TOTAL EN MARCHÉ / MODEM	31	45	17	6	1	76	23
La République en Marche !	34	45	15	5	1	79	20
TOTAL DROITE	36	38	13	13		74	26
Les Républicains	38	41	12	9		79	21
Rassemblement National	31	27	12	29	1	58	41
Sans préférence partisane	18	36	18	27	1	54	45
VOTE PRESIDENTIELLE 2017 (1ER TOUR)							
Jean-Luc MELENCHON	10	37	20	33		47	53
Benoît HAMON	25	40	25	10		65	35
Emmanuel MACRON	32	41	17	9	1	73	26
François FILLON	36	37	18	9		73	27
Marine LE PEN	29	29	12	29	1	58	41
Abstention, vote blanc ou nul	21	38	13	27	1	59	40
VOTE PRESIDENTIELLE 2017 (2ND TOUR)							
Emmanuel MACRON	26	40	21	13		66	34
Marine LE PEN	26	30	13	30	1	56	43
Abstention, vote blanc ou nul	26	31	15	27	1	57	42

* Résultats à interpréter avec prudence compte-tenu des effectifs de répondants

Détail des résultats

Par catégories sociodémographiques et professionnelles

Dans les semaines à venir, allez-vous continuer de pratiquer les gestes barrières ?

En %	Oui, de manière stricte	Je vais garder certaines précautions mais sans pratiquer strictement les gestes barrières	Non, je ne vais plus pratiquer les gestes barrières	Sans opinion
Ensemble	57	40	3	<1
SEXE DU REpondANT				
Homme	53	43	3	1
Femme	60	38	2	
AGE DU REpondANT				
18-24 ans	36	56	8	
25-34 ans	44	50	5	1
35-49 ans	52	45	3	
50-64 ans	58	40	2	
65 ans et plus	74	26		
PROFESSION DU REpondANT				
Actifs	49	47	4	
Artisan, commerçant (*)	44	50	6	
CSP+	50	47	3	
Cadre, profession intellectuelle sup.	54	45	1	
Profession intermédiaire	47	48	4	1
CSP-	49	47	4	
Employé	52	44	3	1
Ouvrier	45	51	4	
Inactifs	67	30	2	1
Retraité	74	26		
Autre Inactif	54	38	7	1
CATEGORIE D'AGGLOMERATION				
Communes rurales	52	43	4	1
Communes urbaines de province	55	42	3	
De 2.000 à moins de 20.000 hab.	56	42	2	
De 20.000 à moins de 100.000 hab.	65	33	2	
100.000 hab. et plus	49	47	4	
Agglomération parisienne	71	26	2	1
REGION DE RESIDENCE (UDAS)				
Région parisienne	70	27	2	1
Province	54	43	3	
Nord-est	55	41	4	
Nord-ouest	56	42	2	
Sud-ouest	50	47	3	
Sud-est	52	43	4	1

* Résultats à interpréter avec prudence compte-tenu des effectifs de répondants

Détail des résultats

Selon la préférence partisane et le vote à la présidentielle

Dans les semaines à venir, allez-vous continuer de pratiquer les gestes barrières ?

En %	Oui, de manière stricte	Je vais garder certaines précautions mais sans pratiquer strictement les gestes barrières	Non, je ne vais plus pratiquer les gestes barrières	Sans opinion
Ensemble	57	40	3	<1
PREFERENCE PARTISANE				
TOTAL GAUCHE	56	40	3	1
La France Insoumise (*)	56	44		
Europe Ecologie-Les Verts	58	37	5	
Parti Socialiste / Génération.s / PRG	62	34	2	2
TOTAL EN MARCHÉ / MODEM	68	32		
La République en Marche !	66	34		
TOTAL DROITE	62	37	1	
Les Républicains	62	36	2	
Rassemblement National	51	41	7	1
Sans préférence partisane	54	43	3	
VOTE PRESIDENTIELLE 2017 (1ER TOUR)				
Jean-Luc MELENCHON	46	51	3	
Benoît HAMON	77	23		
Emmanuel MACRON	62	37	1	
François FILLON	70	29	1	
Marine LE PEN	54	41	4	1
Abstention, vote blanc ou nul	58	40	2	
VOTE PRESIDENTIELLE 2017 (2ND TOUR)				
Emmanuel MACRON	63	36	1	
Marine LE PEN	50	45	5	
Abstention, vote blanc ou nul	61	38	1	

* Résultats à interpréter avec prudence compte-tenu des effectifs de répondants

Détail des résultats

Par catégories sociodémographiques et professionnelles

Faites-vous confiance ou pas confiance à Emmanuel Macron et au gouvernement de Jean Castex pour lutter efficacement contre l'épidémie de coronavirus ?

En %	Tout à fait confiance	Plutôt confiance	Pas vraiment confiance	Pas du tout confiance	Sans opinion	Total « CONFIANCE »	Total « PAS CONFIANCE »
Ensemble	9	35	28	27	1	44	55
SEXE DU REpondANT							
Homme	11	34	26	29		45	55
Femme	7	35	31	25	2	42	56
AGE DU REpondANT							
18-24 ans	9	33	31	24	3	42	55
25-34 ans	5	26	38	29	2	31	67
35-49 ans	6	36	28	30		42	58
50-64 ans	9	35	29	26	1	44	55
65 ans et plus	14	39	22	24	1	53	46
PROFESSION DU REpondANT							
Actifs	7	36	30	26	1	43	56
Artisan, commerçant (*)	4	39	23	34		43	57
CSP+	9	36	29	25	1	45	54
Cadre, profession intellectuelle sup.	13	44	23	20		57	43
Profession intermédiaire	6	31	33	28	2	37	61
CSP-	6	35	32	26	1	41	58
Employé	5	37	30	27	1	42	57
Ouvrier	7	32	35	26		39	61
Inactifs	12	33	26	28	1	45	54
Retraité	14	38	24	23	1	52	47
Autre Inactif	9	22	30	36	3	31	66
CATEGORIE D'AGGLOMERATION							
Communes rurales	10	31	29	29	1	41	58
Communes urbaines de province	9	35	29	26	1	44	55
De 2.000 à moins de 20.000 hab.	6	36	28	29	1	42	57
De 20.000 à moins de 100.000 hab.	11	35	29	25		46	54
100.000 hab. et plus	10	34	29	25	2	44	54
Agglomération parisienne	8	39	26	25	2	47	51
REGION DE RESIDENCE (UDAS)							
Région parisienne	8	39	25	27	1	47	52
Province	9	34	29	27	1	43	56
Nord-est	9	32	29	28	2	41	57
Nord-ouest	9	38	26	27		47	53
Sud-ouest	7	34	36	23		41	59
Sud-est	11	31	30	27	1	42	57

* Résultats à interpréter avec prudence compte-tenu des effectifs de répondants

Détail des résultats

Selon la préférence partisane et le vote à la présidentielle

Faites-vous confiance ou pas confiance à Emmanuel Macron et au gouvernement de Jean Castex pour lutter efficacement contre l'épidémie de coronavirus ?

En %	Tout à fait confiance	Plutôt confiance	Pas vraiment confiance	Pas du tout confiance	Sans opinion	Total « CONFIANCE »	Total « PAS CONFIANCE »
Ensemble	9	35	28	27	1	44	55
PREFERENCE PARTISANE							
TOTAL GAUCHE	7	31	35	26	1	38	61
La France Insoumise (*)	8	19	24	49		27	73
Europe Ecologie-Les Verts	8	38	34	18	2	46	52
Parti Socialiste / Génération.s / PRG	9	36	36	19		45	55
TOTAL EN MARCHÉ / MODEM	38	53	9			91	9
La République en Marche !	41	55	5			95	5
TOTAL DROITE	8	45	25	22		53	47
Les Républicains	8	47	26	18	1	55	44
Rassemblement National	2	18	22	55	3	20	77
Sans préférence partisane	5	34	34	26	1	39	60
VOTE PRESIDENTIELLE 2017 (1ER TOUR)							
Jean-Luc MELENCHON	2	24	38	36		26	74
Benoît HAMON	8	42	35	15		50	50
Emmanuel MACRON	27	49	19	5		76	24
François FILLON	14	45	24	16	1	59	40
Marine LE PEN	3	25	26	44	2	28	70
Abstention, vote blanc ou nul	6	35	31	27	1	41	58
VOTE PRESIDENTIELLE 2017 (2ND TOUR)							
Emmanuel MACRON	19	52	21	8		71	29
Marine LE PEN	1	21	30	46	2	22	76
Abstention, vote blanc ou nul	2	29	33	35	1	31	68

* Résultats à interpréter avec prudence compte-tenu des effectifs de répondants

—
14 place Marie-Jeanne Bassot
92300 Levallois / Fr
Tél. +33 (0)1 45 19 09 09
@elabe_fr
www.elabe.fr

—
ELABE

