



#Opinion en direct

Les Français et pouvoir d'achat

Sondage ELABE pour BFMTV

20 octobre 2021

—
ELABE



Fiche technique

Etude ELABE réalisée pour BFMTV.

Interrogation

➤ Echantillon de **1 002** personnes représentatif de la population française âgée de 18 ans et plus.

Constitution de l'échantillon

➤ La représentativité de l'échantillon a été assurée selon la **méthode des quotas** appliquée aux variables suivantes : sexe, âge et profession de l'interviewé après stratification par région et catégorie d'agglomération.

Mode de recueil et dates de terrain

➤ Interrogation par Internet les **18 et 19 octobre 2021**.



Note sur les marges d'erreur

Pour un échantillon de 1 000 personnes, les marges d'erreur sont les suivantes avec un niveau de confiance de 95% :

Pour un pourcentage de :	La marge d'erreur est de :	Le résultat réel se situe dans une fourchette entre :
5	+/- 1.4	3.6 et 6.4
10	+/- 1.9	8.1 et 11.9
15	+/- 2.2	12.8 et 17.2
20	+/- 2.5	17.5 et 22.5
25	+/- 2.7	22.3 et 27.7
30	+/- 2.8	27.2 et 32.8
35	+/- 3	32 et 38
40	+/- 3	37 et 43
45	+/- 3.1	41.9 et 48.1
50	+/- 3.1	46.9 et 53.1
55	+/- 3.1	51.9 et 58.1
60	+/- 3	57 et 63
65	+/- 3	62 et 68
70	+/- 2.8	67.2 et 72.8
75	+/- 2.7	72.3 et 77.7
80	+/- 2.5	77.5 et 82.5
85	+/- 2.2	82.8 et 87.2
90	+/- 1.9	88.1 et 91.9
95	+/- 1.4	93.6 et 96.4

Exemple de lecture :

Pour un résultat observé de **25%**, il y a 95% de chances pour que le résultat réel soit compris entre **22,3%** et **27,7%**.



Principaux enseignements

➤ Le pouvoir d'achat est à ce jour le thème qui comptera le plus dans le choix des électeurs à la présidentielle de 2022

Le pouvoir d'achat est pour le moment le thème qui comptera le plus dans le choix des électeurs à l'élection présidentielle de 2022 (45% des citations parmi trois réponses possibles), en progression de 4 points depuis le 22 septembre, et de 12 points depuis fin juin. Il devance nettement *la sécurité* (30%, -1 en un mois et -8 en quatre mois), *l'immigration* (27%, stable), *la santé* (26%) en baisse de 3 points en un mois, et *l'environnement/écologie* (25%, +1).

Près d'1 Français sur 5 cite : *les retraites* (22%, +1), *l'emploi* (21%, +1), *les inégalités/injustices sociales* (18%, +2), *l'éducation* (17%, +2) et *la menace terroriste* (16%, stable).

Les autres thèmes cités sont : *la fiscalité* (13%, -1), *la protection sociale* (11%, stable), *la dette publique* (8%, -1), *les inégalités hommes/femmes* (6%, -1), *la place de la France dans le monde* (5%, -1) et *le logement* (4%, -1).

En 4 mois, le thème du *pouvoir d'achat* est important et progresse fortement :

- **Au sein des communes rurales (55%, +22), dans les petites agglomérations de 2 000 à 20 000 hab. (54%, +16) et moyennes agglomérations de 20 000 à 100 000 habitants (45%, +18).** A l'inverse, cet enjeu ne progresse que très légèrement au sein des grandes agglomérations de province (39%, +5) et dans l'agglomération parisienne (30%, +1)
- **Chez les professions intermédiaires (48%, +21), les ouvriers (61%, +16) et employés (46%, +12).** Un enjeu qui est un peu moins décisif pour les cadres (41%, +10) et les retraités (40%, +7)
- **Au sein des tranches d'âge d'actifs (25-64 ans), 48% à 51% d'entre eux citent ce thème (+12 à +18), contre 32% (+8) des 18-24 ans et 38% (+5) des 65 ans et plus**
- **Chez les personnes qui se restreignent pour boucler leurs fins de mois (53%, +15), contre 40% (+10) chez les Français qui bouclent leurs fins de mois sans se restreindre**

A ce jour, les thèmes qui compteront le plus :

- Pour les électeurs de Jean-Luc Mélenchon de 2017 sont le *pouvoir d'achat* (48%), *la santé* (34%) et *les inégalités* (33%)
- Les électeurs de Benoît Hamon citent *le pouvoir d'achat* (50%), *l'environnement* (39%) et *les inégalités* (38%)
- Les électeurs d'Emmanuel Macron évoquent en priorité *le pouvoir d'achat* (43%), et *l'emploi* (31%)
- Le top 3 des thèmes qui compteront le plus pour les électeurs de François Fillon sont *la sécurité* (46%), *l'immigration* (44%), et *le pouvoir d'achat* (39%)
- Les électeurs de Marine Le Pen citent *l'immigration* (54%), *le pouvoir d'achat* (52%) et *la sécurité* (37%)

Principaux enseignements

> Une majorité de Français (57%) a le sentiment que leur pouvoir d'achat a baissé depuis 2017

Par rapport à 2017, 57% des Français ont le sentiment que leur pouvoir d'achat a *baissé*, dont 32% *un peu* et 25% *beaucoup*. A l'inverse 17% considèrent qu'il a *augmenté*, dont 11% *un peu* et 6% *beaucoup*. 25% des Français ont le sentiment *qu'il est resté le même*.

Dans le détail, le sentiment d'une *baisse* du pouvoir d'achat depuis 2017 est majoritaire (absolu ou relatif) au sein de toutes les catégories de population, toutefois des écarts d'intensité sont à noter :

- Les Français qui bouclent difficilement leurs fins de mois ont nettement plus le sentiment d'avoir perdu du pouvoir d'achat en 4 ans et demi (74%) que ceux qui les bouclent facilement (44%)
- La perception d'une *baisse* du pouvoir d'achat augmente avec l'âge : 68% des 50-64 ans et 63% des 65 ans et plus ont ce sentiment, contre 40% des moins de 35 ans
- Politiquement, les électeurs de Marine Le Pen du 1^{er} tour en 2017 sont plus nombreux à exprimer une *baisse* du pouvoir d'achat (69%), les électeurs d'Emmanuel Macron les moins nombreux (42% *a baissé*, 34% *resté le même*).



Principaux enseignements

> Les postes de dépenses qui ont le plus augmenté ces dernières années pour les Français sont les essentiels du quotidien (se chauffer, se nourrir)

Pour les Français, les postes de dépenses qui ont le plus augmenté ces dernières années sont *se chauffer* (63%), *se nourrir* (62%), et nettement derrière, *se déplacer* (42%). Près d'1 Français sur 4 cite *se loger* (28%) et *payer les impôts* (23%), et 1 Français sur 5 évoque *se soigner* (19%).

Les autres postes évoqués sont : *partir en vacances* (13%), *s'habiller* (7%), *téléphoner/communiquer/internet* (7%), *se divertir* (6%), *équiper/décorer son logement* (6%).

Seuls 2% des Français déclarent *qu'aucun de ces postes de dépenses n'a augmenté*.

Dans le détail, on observe quelques différences au sein des catégories de population :

- **Se nourrir** est davantage cité par les Français qui bouclent difficilement leurs fins de mois (69%, contre 58% bouclent facilement), et les femmes (69%, contre 55% hommes)
- **Se chauffer** est davantage cité par les seniors (73% chez les 50 ans et plus, contre 42% chez les moins de 35 ans), et par les propriétaires (68%, contre 56% locataires)
- **Se loger** est un poste de dépenses davantage cité par les locataires (40%, contre 21% propriétaires), par les habitants des grandes agglomérations de province (36%) et de l'agglomération parisienne (33%)
- **Se déplacer** est davantage évoqué au sein des communes rurales (51%), et plus globalement en province (44%, contre 33% dans la région parisienne), par les professions intermédiaires (50%) et les 50-64 ans (50%)

Principaux enseignements

➤ Pour des raisons financières, entre un quart et un tiers des Français ont dû renoncer ces derniers mois à des activités de loisirs (vacances, sortie) ou à des dépenses essentielles du quotidien (alimentation, chauffage)

Pour des raisons financières, un tiers des Français déclare avoir renoncé ces derniers mois à des activités de loisirs :

- *Partir en vacances* (35%)
- *Faire une sortie (cinéma, restaurant, bar, etc.)* (32%)

1 Français sur 4 a renoncé à des achats essentiels du quotidien :

- *Acheter certains produits alimentaires* (26%)
- *Chauffer convenablement mon logement* (25%)

Un peu moins d'1 Français sur 5 a renoncé à aider financièrement (proches et associations) ou à se soigner :

- *Aider financièrement mes proches* (18%)
- *Faire un don à des associations* (17%)
- *Me soigner, prendre soin de ma santé (consultation chez le médecin, traitement, opérations, etc.)* (17%)

Et 4% des Français ont dû renoncer à *payer les études/la scolarité de leurs enfants*.

Au global, deux tiers des Français (67%) ont dû renoncer à au moins une de ces activités ces derniers mois pour des raisons financières. A l'inverse, un tiers d'entre eux (32%) déclare n'avoir renoncé à aucune.

Entre les Français qui ont des fins de mois compliquées et ceux qui les bouclent facilement, l'item où l'écart est le plus important est « *faire une sortie (cinéma, restaurant, bar, etc.)* » : 58% des premiers y ont renoncé ces derniers mois pour des raisons financières, contre « seulement » 13% des seconds (soit un écart de 45 points).

En termes d'âge, les 65 ans et plus sont plus nombreux à n'avoir renoncé à rien (42%, contre 25%-33% dans les autres tranches d'âge). Les activités de loisirs (*partir en vacances, et faire une sortie*) sont davantage cités par les parents (respectivement 45% et 41%).

Principaux enseignements

- **Pour améliorer le pouvoir d'achat, aucune des 10 personnalités testées n'obtient la confiance de plus de 3 Français sur 10. Emmanuel Macron (30%) devance légèrement Xavier Bertrand (27%) et Marine Le Pen (24%)**

Pour améliorer le pouvoir d'achat des Français, aucune des 10 personnalités testées n'obtient la confiance de plus de 30% des Français. La personnalité qui bénéficie de la confiance la plus élevée est **Emmanuel Macron (30% confiance, contre 69% pas confiance, dont 42% pas confiance du tout)**, il devance :

- **Xavier Bertrand (27% confiance, contre 72% pas confiance, dont 40% pas confiance du tout)**
- **Marine Le Pen (24% confiance, contre 75% pas confiance, dont 54% pas confiance du tout)**
- **Valérie Pécresse (22% confiance, contre 77% pas confiance, dont 43% pas confiance du tout)**
- **Jean-Luc Mélenchon (22% confiance, contre 77% pas confiance, dont 51% pas confiance du tout)**
- **Eric Zemmour (19% confiance, contre 80% pas confiance, dont 61% pas confiance du tout)**
- **Michel Barnier (18% confiance, contre 80% pas confiance, dont 41% pas confiance du tout)**
- **Yannick Jadot (17% confiance, contre 81% pas confiance, dont 47% pas confiance du tout)**
- **Nicolas Dupont Aignan (16% confiance, contre 82% pas confiance, dont 54% pas confiance du tout)**
- **Anne Hidalgo (16% confiance, contre 83% pas confiance, dont 53% pas confiance du tout)**

D'un point de vue politique :

- A gauche, **Jean-Luc Mélenchon** bénéficie de la *confiance* de 66% de ses électeurs de 2017. En revanche, **Yannick Jadot** et **Anne Hidalgo** n'obtiennent la *confiance* que d'une minorité des électeurs de Benoît Hamon (respectivement 44% et 37%)
- **Emmanuel Macron** a la *confiance* de 70% de ses électeurs du 1^{er} tour en 2017 et de 42% de ceux de François Fillon
- A droite, les électeurs de François Fillon font davantage *confiance* à **Xavier Bertrand** (71%) qu'à **Valérie Pécresse** (54%) et **Michel Barnier** (53%)
- Les électeurs de **Marine Le Pen** sont une majorité à faire *confiance* à leur candidate de 2017 (71%)
- **Eric Zemmour** n'obtient la *confiance* que d'une minorité d'électeurs de Marine Le Pen (42%) et de François Fillon (26%)
- Moins d'1 électeur sur 4 de Marine Le Pen en 2017 fait *confiance* à **Nicolas Dupont-Aignan** (23%)

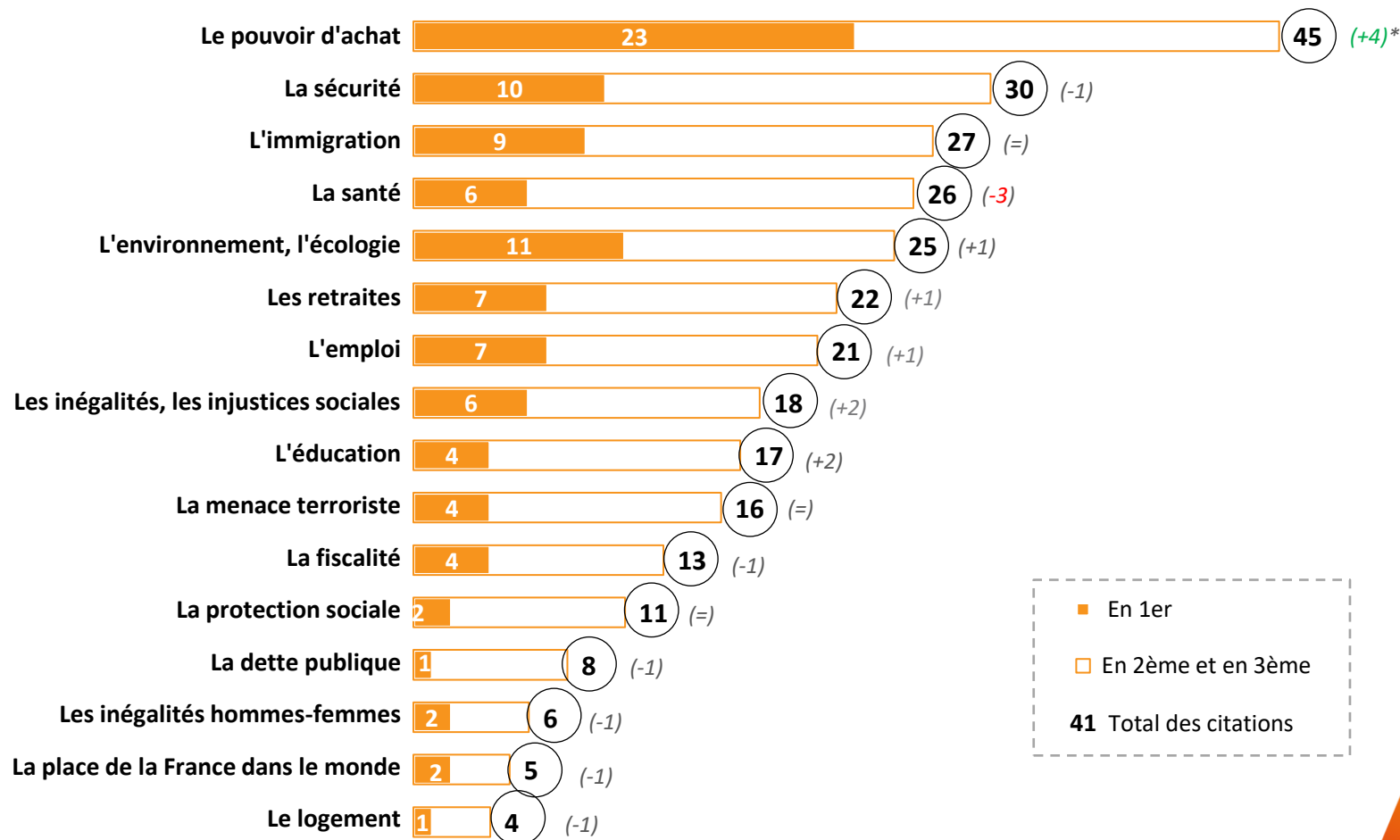
Les 65 ans et plus font davantage *confiance* aux candidats de droite (37% X. Bertrand – 32% V. Pécresse et M. Barnier), les 18-24 ans à Emmanuel Macron (40%) et aux candidats de gauche (37% J.-L. Mélenchon – 25% A. Hidalgo).

Les personnes qui éprouvent des difficultés à boucler leurs fins de mois font le plus *confiance* à Marine Le Pen (30%), et ceux qui les bouclent facilement à Emmanuel Macron (37%).

Le pouvoir d'achat est à ce jour le thème qui comptera le plus dans le choix des électeurs à la présidentielle de 2022

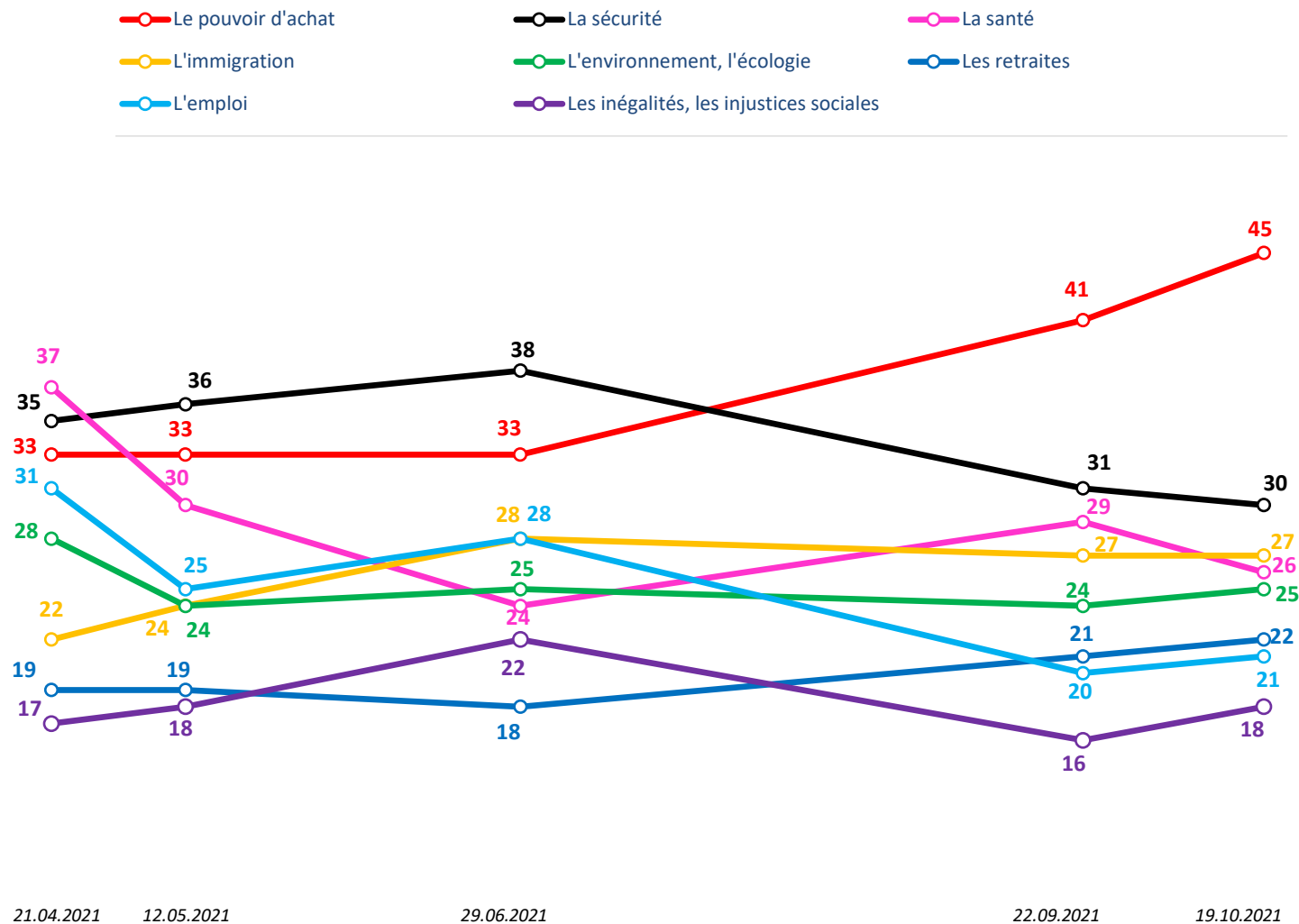
Question : Pour vous, quels sont les thèmes qui compteront le plus dans votre choix à l'élection présidentielle de 2022 ?

En 1^{er} ? En 2^{ème} ? En 3^{ème} ? - *Inscrits sur les listes électorales (893) - En %*



(*) Evolutions par rapport à l'enquête ELABE/BFMTV réalisée les 21 et 22 septembre 2021

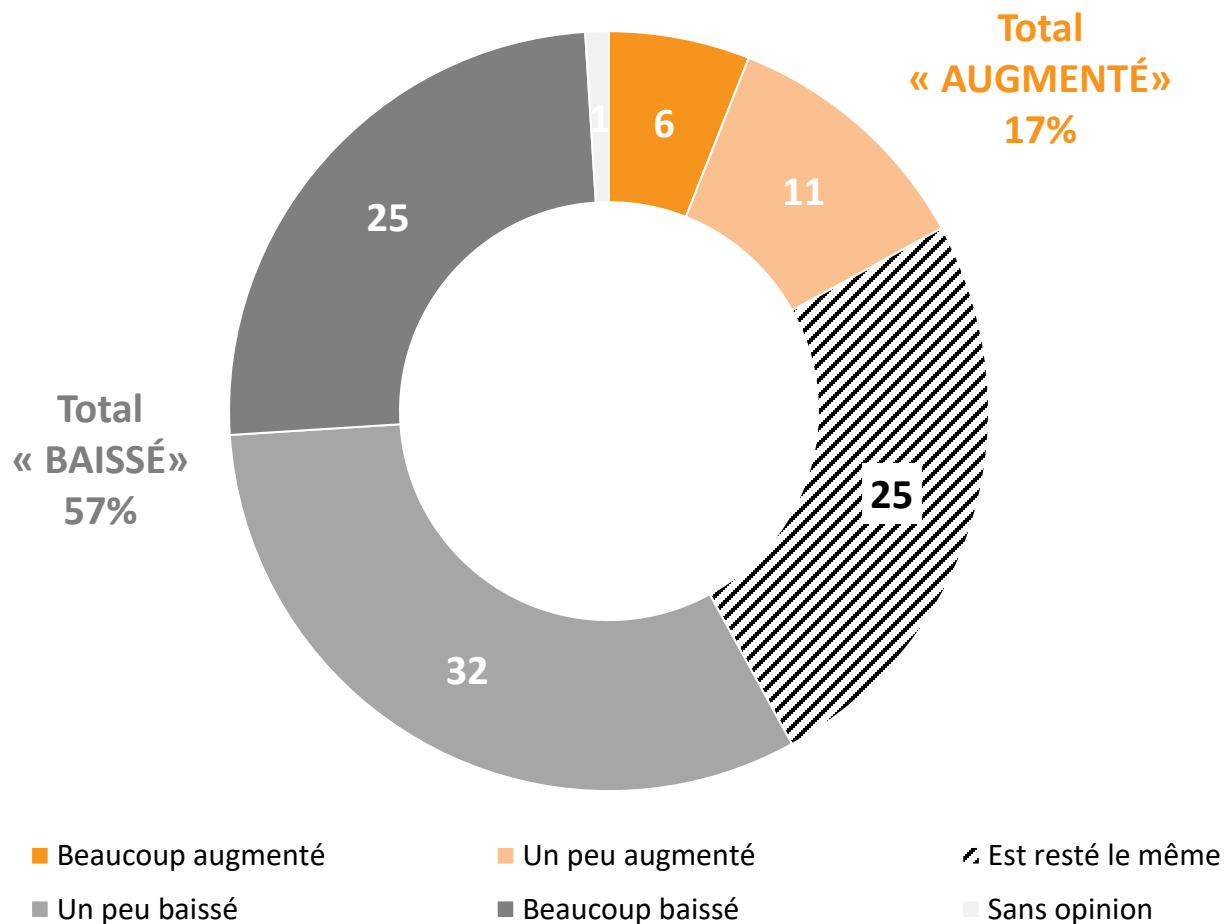
Evolutions depuis avril 2021 : Le pouvoir d'achat est en forte progression en 4 mois



Une majorité de Français (57%) a le sentiment que leur pouvoir d'achat a baissé depuis 2017

Question : Vous personnellement, avez-vous le sentiment que votre pouvoir d'achat actuel a augmenté, a baissé ou est resté le même par rapport à 2017 ?

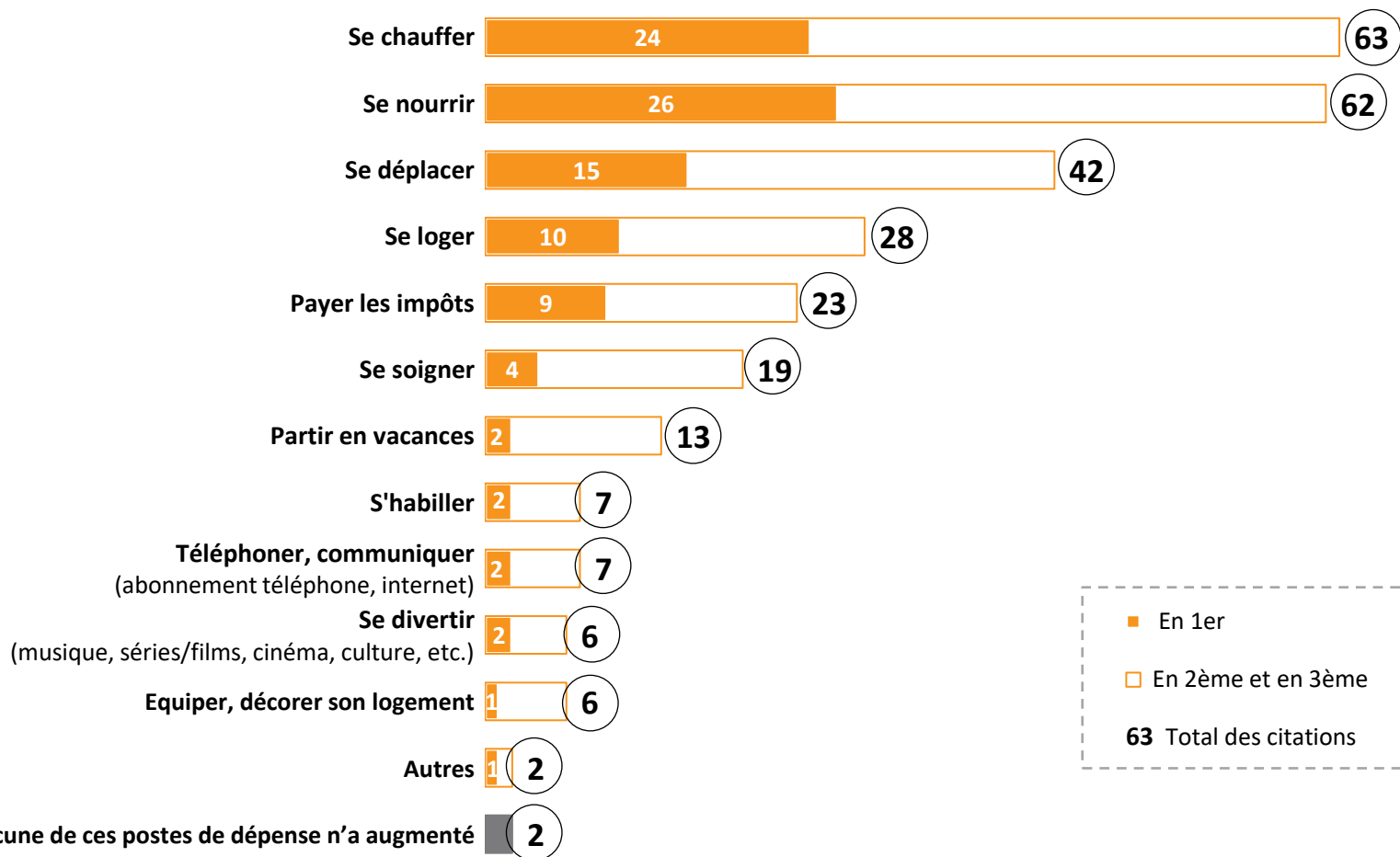
En%



Les postes de dépenses qui ont le plus augmenté ces dernières années pour les Français sont les essentiels du quotidien (se chauffer, se nourrir)

Question : Selon vous, ces dernières années, quel est le poste de dépenses qui a le plus augmenté ?

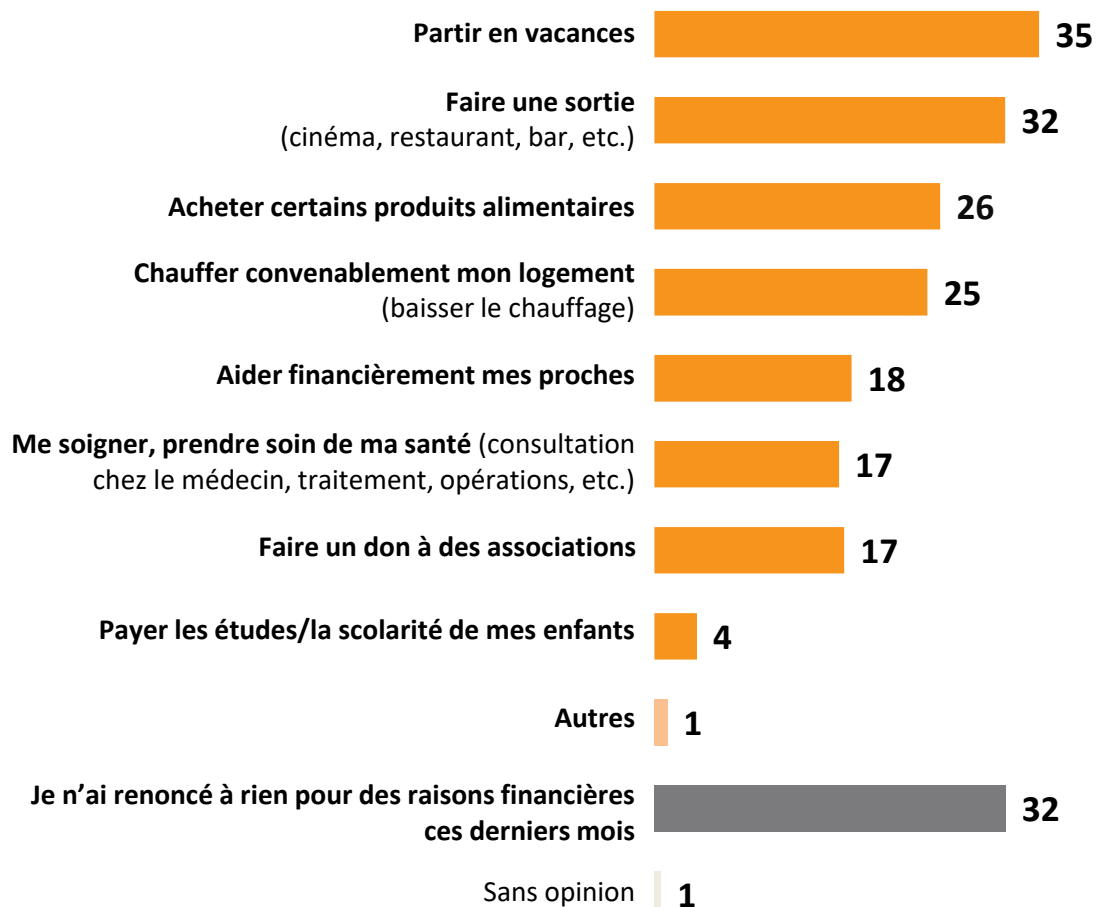
En 1^{er} ? En 2^{ème} ? En 3^{ème} ? - En %



■ En 1^{er}
 En 2^{ème} et en 3^{ème}
63 Total des citations

Pour des raisons financières, entre un quart et un tiers des Français ont dû renoncer ces derniers mois à des activités de loisirs (vacances, sortie) ou à des dépenses essentielles du quotidien (alimentation, chauffage)

Question : Ces derniers mois, avez-vous dû renoncer à chacune des choses suivantes pour des raisons financières ? Plusieurs réponses possibles - En %

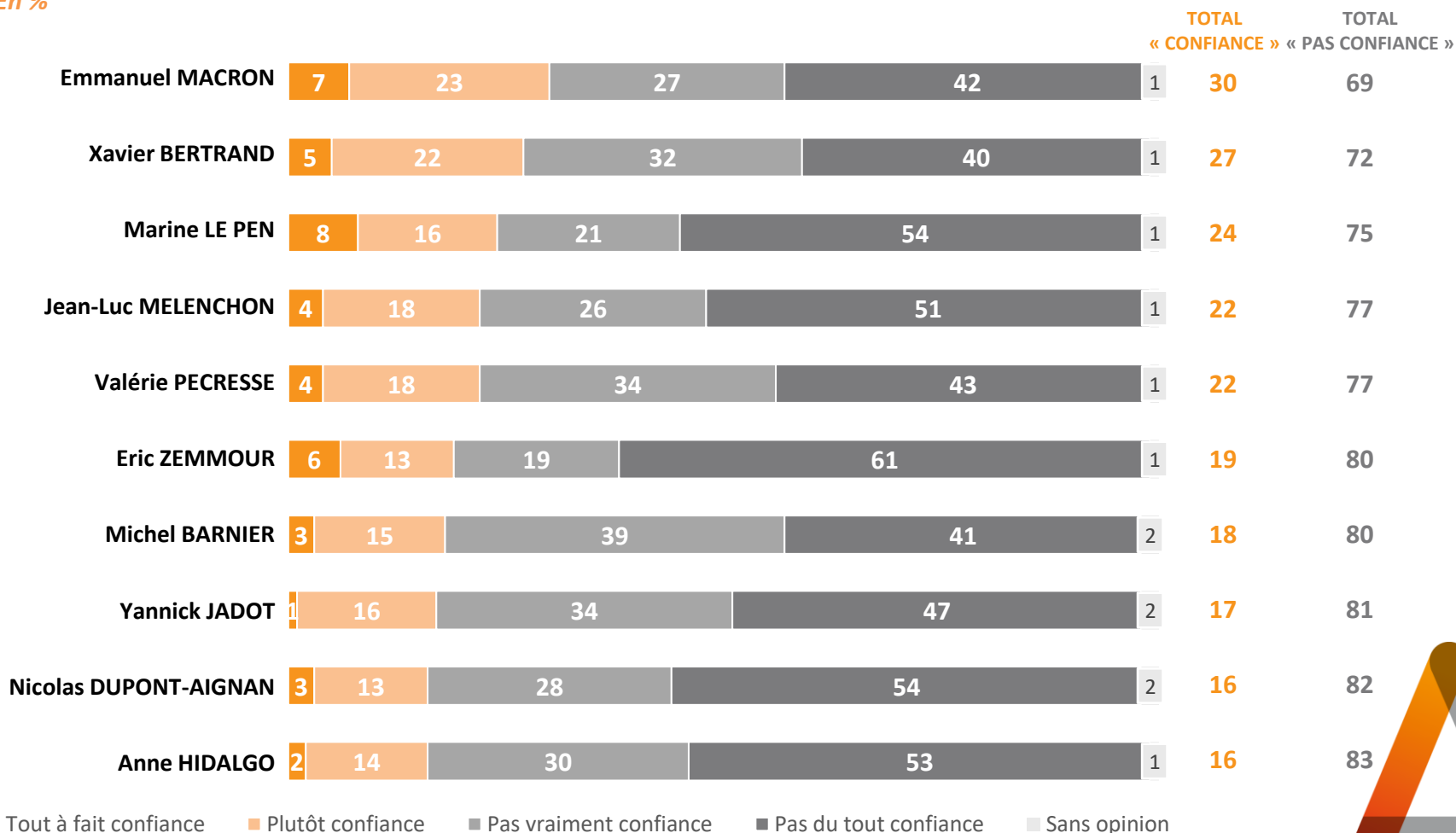


67% des Français ont dû renoncer à **au moins 1** de ces activités

Pour améliorer le pouvoir d'achat, aucune des 10 personnalités testées n'obtient la confiance de plus de 3 Français sur 10. Emmanuel Macron (30%) devance légèrement Xavier Bertrand (27%) et Marine Le Pen (24%)

Question : Pour chacun des potentiels candidats à l'élection présidentielle de 2022, diriez-vous que vous lui faites confiance ou pas confiance pour améliorer le pouvoir d'achat des Français ?

En %



Détail des résultats

Par catégories sociodémographiques et professionnelles

Pour vous, quels sont les thèmes qui compteront le plus dans votre choix à l'élection présidentielle de 2022 ?

En % - TOTAL DES CITATIONS	Le pouvoir d'achat	La sécurité	L'immigration	La santé	L'environnement, l'écologie	Les retraites	L'emploi	Les inégalités, les injustices sociales
Ensemble	45	30	27	26	25	22	21	18
SEXE DU REpondant								
Homme	48	31	28	22	26	19	19	18
Femme	41	29	26	30	24	24	22	17
AGE DU REpondant								
18-24 ans	32	25	11	22	37	10	24	26
25-34 ans	50	27	21	23	30	14	19	15
35-49 ans	48	30	24	25	22	17	28	19
50-64 ans	51	27	29	21	26	32	17	12
65 ans et plus	38	36	35	34	19	25	19	20
PROFESSION DU REpondant								
Actifs	49	29	26	23	24	22	23	14
Artisan, commerçant (*)	53	35	21	20	33	9	17	13
CSP+	45	28	29	23	30	17	20	15
Cadre, profession intellectuelle sup.	41	26	28	22	31	16	20	14
Profession intermédiaire	48	29	29	24	30	17	20	16
CSP-	52	28	25	23	17	29	27	13
Employé	46	29	22	27	18	24	30	13
Ouvrier	61	27	28	18	16	35	25	13
Inactifs	39	32	28	30	26	22	18	22
Retraité	40	36	32	32	21	27	18	20
Autre Inactif	35	23	16	23	39	8	19	30
CATEGORIE D'AGGLOMERATION								
Communes rurales	55	22	30	26	19	20	26	18
Communes urbaines de province	45	33	26	25	25	23	19	17
De 2.000 à moins de 20.000 hab.	54	34	24	25	19	23	17	12
De 20.000 à moins de 100.000 hab.	45	34	30	21	19	23	27	22
100.000 hab. et plus	39	33	26	26	32	22	18	17
Agglomération parisienne	30	31	25	27	31	25	20	18
REGION DE RESIDENCE (UDAS)								
Région parisienne	31	30	26	27	32	24	21	18
Province	47	30	27	26	23	22	21	17
Nord-est	49	29	25	25	19	27	25	19
Nord-ouest	52	30	27	24	22	18	20	17
Sud-ouest	45	25	28	29	22	23	20	22
Sud-est	43	35	30	25	30	20	20	14

* Résultats à interpréter avec prudence compte-tenu des effectifs de répondants

Détail des résultats

Selon la préférence partisane et le vote à la présidentielle

Pour vous, quels sont les thèmes qui compteront le plus dans votre choix à l'élection présidentielle de 2022 ?

En % - TOTAL DES CITATIONS	Le pouvoir d'achat	La sécurité	L'immigration	La santé	L'environnement, l'écologie	Les retraites	L'emploi	Les inégalités, les injustices sociales
Ensemble	45	30	27	26	25	22	21	18
PREFERENCE PARTISANE								
TOTAL GAUCHE	42	16	8	29	44	19	21	35
La France Insoumise (*)	48	22	11	34	25	24	14	33
Europe Ecologie-Les Verts	33	19	5	23	82	14	18	31
Parti Socialiste / Génération.s / PRG	50	12	8	31	28	14	28	38
TOTAL EN MARCHÉ / MODEM	35	36	17	28	30	16	29	9
La République en Marche !	34	36	19	31	27	18	27	7
TOTAL DROITE	46	44	45	20	13	17	18	12
Les Républicains	44	46	46	19	14	15	17	12
Rassemblement National	51	41	62	15	7	18	16	9
Sans préférence partisane	47	29	25	30	20	29	19	15
VOTE PRESIDENTIELLE 2017 (1ER TOUR)								
Jean-Luc MELENCHON	48	16	16	34	27	26	24	33
Benoît HAMON	50	9	3	38	39	24	21	38
Emmanuel MACRON	43	29	16	28	28	20	31	15
François FILLON	39	46	44	19	18	21	17	9
Marine LE PEN	52	37	54	14	15	25	14	9
Abstention, vote blanc ou nul	41	39	25	32	28	26	23	15
VOTE PRESIDENTIELLE 2017 (2ND TOUR)								
Emmanuel MACRON	44	27	17	31	29	20	23	20
Marine LE PEN	49	42	53	16	16	27	14	8
Abstention, vote blanc ou nul	50	33	31	25	18	26	21	22

* Résultats à interpréter avec prudence compte-tenu des effectifs de répondants

Détail des résultats

Par catégories sociodémographiques et professionnelles

Pour vous, quels sont les thèmes qui compteront le plus dans votre choix à l'élection présidentielle de 2022 ?

En % - TOTAL DES CITATIONS	L'éducation	La menace terroriste	La fiscalité	La protection sociale	La dette publique	Les inégalités hommes-femmes	La place de la France dans le monde	Le logement
Ensemble	17	16	13	11	8	6	5	4
SEXE DU REpondANT								
Homme	15	12	15	12	10	5	6	4
Femme	18	18	11	10	7	6	5	4
AGE DU REpondANT								
18-24 ans	29	8	4	11	4	20	6	12
25-34 ans	24	15	18	8	11	4	2	6
35-49 ans	19	13	18	9	6	3	4	6
50-64 ans	12	18	14	13	7	6	7	2
65 ans et plus	13	17	6	11	11	4	8	
PROFESSION DU REpondANT								
Actifs	18	15	18	10	8	4	4	5
Artisan, commerçant (*)	19	7	25	13	14	2	3	2
CSP+	22	15	22	10	8	3	4	6
Cadre, profession intellectuelle sup.	23	12	25	13	10	2	6	8
Profession intermédiaire	20	17	20	8	7	3	3	4
CSP-	15	16	13	10	6	6	4	5
Employé	15	17	12	12	8	8	4	5
Ouvrier	14	15	15	7	3	4	3	5
Inactifs	16	17	5	11	9	8	8	2
Retraité	12	18	6	10	10	6	7	
Autre Inactif	27	14	3	15	5	13	9	9
CATEGORIE D'AGGLOMERATION								
Communes rurales	13	20	11	14	7	7	4	3
Communes urbaines de province	19	14	13	9	8	6	5	4
De 2.000 à moins de 20.000 hab.	13	13	18	9	7	4	6	5
De 20.000 à moins de 100.000 hab.	18	15	12	7	10	5	4	2
100.000 hab. et plus	23	14	11	10	7	7	5	5
Agglomération parisienne	15	15	11	11	10	5	8	4
REGION DE RESIDENCE (UDAS)								
Région parisienne	14	15	12	11	10	5	8	4
Province	17	15	13	11	8	6	5	4
Nord-est	14	18	15	8	8	6	3	3
Nord-ouest	16	19	13	14	6	6	4	4
Sud-ouest	17	12	12	11	12	9	6	7
Sud-est	23	12	11	10	7	5	7	3

* Résultats à interpréter avec prudence compte-tenu des effectifs de répondants

Détail des résultats

Selon la préférence partisane et le vote à la présidentielle

Pour vous, quels sont les thèmes qui compteront le plus dans votre choix à l'élection présidentielle de 2022 ?

En % - TOTAL DES CITATIONS	L'éducation	La menace terroriste	La fiscalité	La protection sociale	La dette publique	Les inégalités hommes-femmes	La place de la France dans le monde	Le logement
Ensemble	17	16	13	11	8	6	5	4
PREFERENCE PARTISANE								
TOTAL GAUCHE	21	8	12	17	7	8	3	5
La France Insoumise (*)	24	5	17	16	5	7	2	5
Europe Ecologie-Les Verts	17	11	5	10	9	15	1	5
Parti Socialiste / Génération.s / PRG	22	3	15	22	7	2	5	5
TOTAL EN MARCHÉ / MODEM	19	16	18	6	12	3	13	2
La République en Marche !	17	17	16	7	9	2	15	3
TOTAL DROITE	17	25	12	4	14	4	6	1
Les Républicains	17	29	13	5	13	3	6	
Rassemblement National	8	29	12	7	6	3	5	3
Sans préférence partisane	16	13	12	12	6	6	5	5
VOTE PRESIDENTIELLE 2017 (1ER TOUR)								
Jean-Luc MELENCHON	21	8	10	17	5	7	4	2
Benoît HAMON	16	2	12	15	13	2	0	9
Emmanuel MACRON	19	15	16	8	12	3	11	4
François FILLON	17	19	15	5	12	4	6	1
Marine LE PEN	7	27	11	8	7	5	6	1
Abstention, vote blanc ou nul	18	15	5	11	5	5	3	5
VOTE PRESIDENTIELLE 2017 (2ND TOUR)								
Emmanuel MACRON	18	13	16	10	11	3	7	3
Marine LE PEN	9	21	12	7	5	5	6	4
Abstention, vote blanc ou nul	20	15	8	15	7	4	2	2

* Résultats à interpréter avec prudence compte-tenu des effectifs de répondants

Détail des résultats

Par catégories sociodémographiques et professionnelles

Vous personnellement, avez-vous le sentiment que votre pouvoir d'achat actuel a augmenté, a baissé ou est resté le même par rapport à 2017 ?

En %	Beaucoup augmenté	Un peu augmenté	Est resté le même	Un peu baissé	Beaucoup baissé	Sans opinion	Total « AUGMENTÉ »	Total « BAISSÉ »
Ensemble	6	11	25	32	25	1	17	57
SEXE DU REpondANT								
Homme	7	13	28	27	25		20	52
Femme	6	10	22	36	25	1	16	61
AGE DU REpondANT								
18-24 ans	16	15	31	17	20	1	31	37
25-34 ans	11	19	24	23	22	1	30	45
35-49 ans	7	15	21	28	29		22	57
50-64 ans	3	8	21	35	33		11	68
65 ans et plus	3	5	29	45	18		8	63
PROFESSION DU REpondANT								
Actifs	7	15	24	28	26		22	54
Artisan, commerçant (*)	4	15	30	17	34		19	51
CSP+	4	17	25	33	21		21	54
Cadre, profession intellectuelle sup.	5	18	24	35	18		23	53
Profession intermédiaire	4	16	25	32	23		20	55
CSP-	10	13	22	26	28	1	23	54
Employé	10	14	27	23	25	1	24	48
Ouvrier	9	12	17	30	32		21	62
Inactifs	5	6	26	38	25		11	63
Retraité	2	4	28	44	22		6	66
Autre Inactif	12	10	21	24	32	1	22	56
CATEGORIE D'AGGLOMERATION								
Communes rurales	5	10	25	33	27		15	60
Communes urbaines de province	7	11	23	32	27		18	59
De 2.000 à moins de 20.000 hab.	6	12	23	30	28	1	18	58
De 20.000 à moins de 100.000 hab.	11	8	20	37	24		19	61
100.000 hab. et plus	7	12	24	30	27		19	57
Agglomération parisienne	5	13	31	32	18	1	18	50
REGION DE RESIDENCE (UDAS)								
Région parisienne	4	14	30	31	20	1	18	51
Province	7	11	24	32	26		18	58
Nord-est	6	10	22	29	32	1	16	61
Nord-ouest	6	10	24	32	28		16	60
Sud-ouest	7	12	21	41	19		19	60
Sud-est	8	11	26	31	24		19	55

* Résultats à interpréter avec prudence compte-tenu des effectifs de répondants

Détail des résultats

Selon la préférence partisane et le vote à la présidentielle

Vous personnellement, avez-vous le sentiment que votre pouvoir d'achat actuel a augmenté, a baissé ou est resté le même par rapport à 2017 ?

En %	Beaucoup augmenté	Un peu augmenté	Est resté le même	Un peu baissé	Beaucoup baissé	Sans opinion	Total « AUGMENTÉ »	Total « BAISSÉ »
Ensemble	6	11	25	32	25	1	17	57
PREFERENCE PARTISANE								
TOTAL GAUCHE	3	14	25	36	22		17	58
La France Insoumise (*)	5	10	33	22	30		15	52
Europe Ecologie-Les Verts	3	12	26	41	18		15	59
Parti Socialiste / Génération.s / PRG	4	15	22	37	22		19	59
TOTAL EN MARCHÉ / MODEM	6	22	36	30	5	1	28	35
La République en Marche !	6	20	39	29	4	2	26	33
TOTAL DROITE	5	9	28	44	14		14	58
Les Républicains	4	11	30	41	14		15	55
Rassemblement National	8	12	19	26	35		20	61
Sans préférence partisane	8	8	24	28	32		16	60
VOTE PRESIDENTIELLE 2017 (1ER TOUR)								
Jean-Luc MELENCHON	6	9	20	33	32		15	65
Benoît HAMON	2	20	15	46	17		22	63
Emmanuel MACRON	6	18	34	32	10		24	42
François FILLON	1	8	30	45	15	1	9	60
Marine LE PEN	5	9	17	29	40		14	69
Abstention, vote blanc ou nul	7	8	24	31	30		15	61
VOTE PRESIDENTIELLE 2017 (2ND TOUR)								
Emmanuel MACRON	4	13	30	35	17	1	17	52
Marine LE PEN	6	10	17	29	38		16	67
Abstention, vote blanc ou nul	5	5	22	39	29		10	68

* Résultats à interpréter avec prudence compte-tenu des effectifs de répondants

Détail des résultats

Par catégories sociodémographiques et professionnelles

Selon vous, ces dernières années, quel est le poste de dépenses qui a le plus augmenté ?

En % - TOTAL DES CITATIONS	Se nourrir	Se chauffer	Se déplacer	Se loger	Payer les impôts	Se soigner	Partir en vacances
Ensemble	62	63	42	28	23	19	13
SEXE DU REpondANT							
Homme	55	61	44	31	23	17	14
Femme	69	64	41	25	24	20	11
AGE DU REpondANT							
18-24 ans	56	41	31	33	22	14	14
25-34 ans	57	43	36	29	22	16	14
35-49 ans	63	63	45	34	22	20	12
50-64 ans	64	76	50	21	24	20	10
65 ans et plus	67	71	39	24	25	21	14
PROFESSION DU REpondANT							
Actifs	61	62	45	30	24	18	12
Artisan, commerçant (*)	54	57	48	28	34	10	10
CSP+	55	63	47	30	29	19	11
Cadre, profession intellectuelle sup.	48	60	41	31	30	29	13
Profession intermédiaire	60	65	50	30	28	13	9
CSP-	66	61	43	30	19	18	13
Employé	68	63	38	28	22	18	13
Ouvrier	64	60	48	32	15	19	12
Inactifs	65	65	38	24	22	20	14
Retraité	67	73	41	22	24	23	13
Autre Inactif	61	46	32	29	18	15	14
CATEGORIE D'AGGLOMERATION							
Communes rurales	65	68	51	19	19	18	13
Communes urbaines de province	62	61	41	29	24	19	11
De 2.000 à moins de 20.000 hab.	63	69	45	23	22	17	7
De 20.000 à moins de 100.000 hab.	63	59	43	22	26	18	14
100.000 hab. et plus	61	58	37	36	24	19	12
Agglomération parisienne	59	61	34	33	28	22	17
REGION DE RESIDENCE (UDAS)							
Région parisienne	60	60	33	33	27	21	17
Province	63	63	44	26	22	18	12
Nord-est	62	66	45	21	20	15	13
Nord-ouest	64	67	49	24	20	18	11
Sud-ouest	66	58	41	27	23	22	11
Sud-est	61	60	39	34	27	20	12

* Résultats à interpréter avec prudence compte-tenu des effectifs de répondants

Détail des résultats

Selon la préférence partisane et le vote à la présidentielle

Selon vous, ces dernières années, quel est le poste de dépenses qui a le plus augmenté ?

En % - TOTAL DES CITATIONS	Se nourrir	Se chauffer	Se déplacer	Se loger	Payer les impôts	Se soigner	Partir en vacances
Ensemble	62	63	42	28	23	19	13
PREFERENCE PARTISANE							
TOTAL GAUCHE	53	66	42	32	22	18	14
La France Insoumise (*)	47	58	33	31	41	14	17
Europe Ecologie-Les Verts	51	71	42	33	21	16	11
Parti Socialiste / Génération.s / PRG	62	67	51	30	15	21	10
TOTAL EN MARCHÉ / MODEM	46	54	43	28	22	12	21
La République en Marche !	44	51	43	27	22	11	20
TOTAL DROITE	67	68	47	32	21	20	9
Les Républicains	63	67	47	30	19	22	10
Rassemblement National	69	62	43	23	22	16	14
Sans préférence partisane	68	62	41	25	26	21	10
VOTE PRESIDENTIELLE 2017 (1ER TOUR)							
Jean-Luc MELENCHON	65	72	41	25	28	21	12
Benoît HAMON	55	75	48	39	11	17	15
Emmanuel MACRON	52	64	45	25	26	12	15
François FILLON	65	66	47	29	27	24	8
Marine LE PEN	72	68	46	21	22	15	13
Abstention, vote blanc ou nul	68	68	41	22	32	21	8
VOTE PRESIDENTIELLE 2017 (2ND TOUR)							
Emmanuel MACRON	57	67	43	26	24	17	14
Marine LE PEN	68	68	48	27	26	15	10
Abstention, vote blanc ou nul	70	70	44	25	25	26	8

* Résultats à interpréter avec prudence compte-tenu des effectifs de répondants

Détail des résultats

Par catégories sociodémographiques et professionnelles

Selon vous, ces dernières années, quel est le poste de dépenses qui a le plus augmenté ?

En % - TOTAL DES CITATIONS	S'habiller	Téléphoner, communiquer (abonnement téléphone, internet)	Se divertir (musique, séries/films, cinéma, culture, etc.)	Equiper, décorer son logement	Autres	Aucune de ces postes de dépense n'a augmenté
Ensemble	7	7	6	6	2	2
SEXE DU REpondANT						
Homme	9	7	7	7	1	2
Femme	6	6	5	5	2	1
AGE DU REpondANT						
18-24 ans	19	8	11	10	4	3
25-34 ans	11	10	9	6	1	4
35-49 ans	7	4	7	6	2	1
50-64 ans	4	5	4	5	2	1
65 ans et plus	4	8	3	5	2	2
PROFESSION DU REpondANT						
Actifs	7	7	7	5	2	1
Artisan, commerçant (*)	4	11	10	2	3	2
CSP+	5	7	10	4	2	1
Cadre, profession intellectuelle sup.	4	6	12	2	2	2
Profession intermédiaire	5	7	8	6	2	1
CSP-	9	6	4	6	2	1
Employé	11	7	2	6		2
Ouvrier	6	6	6	7	3	
Inactifs	9	6	5	7	2	2
Retraité	6	7	2	5	2	1
Autre Inactif	15	4	11	9	3	5
CATEGORIE D'AGGLOMERATION						
Communes rurales	4	7	7	6	2	1
Communes urbaines de province	10	6	6	6	2	2
De 2.000 à moins de 20.000 hab.	8	6	4	6	2	2
De 20.000 à moins de 100.000 hab.	11	7	6	8	3	4
100.000 hab. et plus	10	6	8	4	1	1
Agglomération parisienne	4	7	4	6	2	1
REGION DE RESIDENCE (UDAS)						
Région parisienne	4	6	4	6	2	1
Province	8	7	6	6	2	2
Nord-est	10	6	6	7	3	4
Nord-ouest	7	8	7	5	2	2
Sud-ouest	8	5	7	9	2	1
Sud-est	8	7	7	5	1	1

* Résultats à interpréter avec prudence compte-tenu des effectifs de répondants

Détail des résultats

Selon la préférence partisane et le vote à la présidentielle

Selon vous, ces dernières années, quel est le poste de dépenses qui a le plus augmenté ?

En % - TOTAL DES CITATIONS	S'habiller	Téléphoner, communiquer (abonnement téléphone, internet)	Se divertir (musique, séries/films, cinéma, culture, etc.)	Equiper, décorer son logement	Autres	Aucune de ces postes de dépense n'a augmenté
Ensemble	7	7	6	6	2	2
PREFERENCE PARTISANE						
TOTAL GAUCHE	10	5	8	7	5	
La France Insoumise (*)	17	3	7	13	7	
Europe Ecologie-Les Verts	14	7	10	5	2	
Parti Socialiste / Génération.s / PRG	2	5	6	7	5	
TOTAL EN MARCHÉ / MODEM	9	9	7	4	1	6
La République en Marche !	11	10	7	3	1	6
TOTAL DROITE	1	10	7	4	3	
Les Républicains	1	9	8	6	4	
Rassemblement National	7	10	9	11		
Sans préférence partisane	7	5	4	5	1	3
VOTE PRESIDENTIELLE 2017 (1ER TOUR)						
Jean-Luc MELENCHON	6	6	5	7	4	
Benoît HAMON	4	5	3	10	3	
Emmanuel MACRON	5	10	5	5	1	3
François FILLON	1	9	5	2	3	2
Marine LE PEN	6	7	7	7	1	1
Abstention, vote blanc ou nul	12	4	2	4	1	2
VOTE PRESIDENTIELLE 2017 (2ND TOUR)						
Emmanuel MACRON	5	8	6	5	2	2
Marine LE PEN	8	5	5	8	1	0
Abstention, vote blanc ou nul	3	4	4	6	4	1

* Résultats à interpréter avec prudence compte-tenu des effectifs de répondants

Détail des résultats

Par catégories sociodémographiques et professionnelles

Ces derniers mois, avez-vous dû renoncer à chacune des choses suivantes pour des raisons financières ?

En %	Partir en vacances	Faire une sortie (cinéma, restaurant, bar, etc.)	Acheter certains produits alimentaires	Chauffer convenablement mon logement (baisser le chauffage)	Aider financièrement mes proches
Ensemble	35	32	26	25	18
SEXE DU REpondANT					
Homme	32	31	22	25	19
Femme	38	32	29	24	17
AGE DU REpondANT					
18-24 ans	32	37	31	20	23
25-34 ans	31	36	31	19	12
35-49 ans	44	39	25	26	16
50-64 ans	34	32	23	28	21
65 ans et plus	31	19	24	26	18
PROFESSION DU REpondANT					
Actifs	36	35	26	25	16
Artisan, commerçant (*)	42	36	34	38	20
CSP+	34	29	19	23	14
Cadre, profession intellectuelle sup.	27	24	19	19	13
Profession intermédiaire	38	31	20	26	15
CSP-	37	40	29	24	16
Employé	40	41	35	22	18
Ouvrier	34	38	23	26	14
Inactifs	33	28	26	25	21
Retraité	31	22	23	27	19
Autre Inactif	39	41	35	21	24
CATEGORIE D'AGGLOMERATION					
Communes rurales	36	39	32	25	15
Communes urbaines de province	37	31	25	27	19
De 2.000 à moins de 20.000 hab.	36	38	25	35	25
De 20.000 à moins de 100.000 hab.	43	30	24	25	13
100.000 hab. et plus	34	27	26	24	20
Agglomération parisienne	27	26	20	16	16
REGION DE RESIDENCE (UDAS)					
Région parisienne	28	27	21	16	16
Province	36	33	27	27	18
Nord-est	35	30	24	25	18
Nord-ouest	34	35	30	27	18
Sud-ouest	37	34	24	26	12
Sud-est	40	33	29	28	22

* Résultats à interpréter avec prudence compte-tenu des effectifs de répondants

Détail des résultats

Selon la préférence partisane et le vote à la présidentielle

Ces derniers mois, avez-vous dû renoncer à chacune des choses suivantes pour des raisons financières ?

En %	Partir en vacances	Faire une sortie (cinéma, restaurant, bar, etc.)	Acheter certains produits alimentaires	Chauffer convenablement mon logement (baisser le chauffage)	Aider financièrement mes proches
Ensemble	35	32	26	25	18
PREFERENCE PARTISANE					
TOTAL GAUCHE	33	33	19	24	20
La France Insoumise (*)	26	25	17	29	18
Europe Ecologie-Les Verts	38	45	30	24	27
Parti Socialiste / Génération.s / PRG	33	29	13	17	16
TOTAL EN MARCHÉ / MODEM	25	19	18	17	9
La République en Marche !	25	22	17	16	10
TOTAL DROITE	27	23	26	23	20
Les Républicains	29	20	24	20	15
Rassemblement National	39	41	34	29	20
Sans préférence partisane	39	34	29	26	16
VOTE PRESIDENTIELLE 2017 (1ER TOUR)					
Jean-Luc MELENCHON	34	39	23	29	23
Benoît HAMON	31	29	26	34	12
Emmanuel MACRON	25	19	12	14	10
François FILLON	31	20	21	21	17
Marine LE PEN	44	45	40	36	24
Abstention, vote blanc ou nul	31	26	36	27	13
VOTE PRESIDENTIELLE 2017 (2ND TOUR)					
Emmanuel MACRON	27	23	18	19	15
Marine LE PEN	42	45	33	38	24
Abstention, vote blanc ou nul	39	27	32	28	16

* Résultats à interpréter avec prudence compte-tenu des effectifs de répondants

Détail des résultats

Par catégories sociodémographiques et professionnelles

Ces derniers mois, avez-vous dû renoncer à chacune des choses suivantes pour des raisons financières ?

En %	Me soigner, prendre soin de ma santé (consultation chez le médecin, traitement, opérations, etc.)	Faire un don à des associations	Payer les études/la scolarité de mes enfants	Autres	Je n'ai renoncé à rien pour des raisons financières ces derniers mois	Sans opinion
Ensemble	17	17	4	1	32	1
SEXE DU REpondant						
Homme	15	18	4	1	34	1
Femme	18	17	3	1	30	
AGE DU REpondant						
18-24 ans	19	18	7	3	25	2
25-34 ans	18	18	3		29	1
35-49 ans	19	19	6	2	26	1
50-64 ans	18	15	5	1	33	1
65 ans et plus	12	17		1	42	
PROFESSION DU REpondant						
Actifs	18	18	5	1	29	1
Artisan, commerçant (*)	23	28	14	2	19	
CSP+	11	18	4	1	36	1
Cadre, profession intellectuelle sup.	14	21	9		43	
Profession intermédiaire	10	15	1	2	31	1
CSP-	23	16	5	1	25	1
Employé	24	17	3	1	21	1
Ouvrier	22	14	6	1	30	1
Inactifs	15	17	2	1	36	1
Retraité	11	17		1	40	
Autre Inactif	22	17	7	2	28	1
CATEGORIE D'AGGLOMERATION						
Communes rurales	15	17	3	2	28	
Communes urbaines de province	17	17	5	1	31	1
De 2.000 à moins de 20.000 hab.	20	16	5		27	2
De 20.000 à moins de 100.000 hab.	18	19	3	2	30	
100.000 hab. et plus	15	17	5	2	34	1
Agglomération parisienne	18	17	3		40	
REGION DE RESIDENCE (UDAS)						
Région parisienne	18	18	3		39	
Province	16	17	4	1	31	1
Nord-est	16	15	3	2	32	1
Nord-ouest	11	19	3	1	30	
Sud-ouest	19	13	6	3	34	
Sud-est	20	20	6		28	1

* Résultats à interpréter avec prudence compte-tenu des effectifs de répondants

Détail des résultats

Selon la préférence partisane et le vote à la présidentielle

Ces derniers mois, avez-vous dû renoncer à chacune des choses suivantes pour des raisons financières ?

En %	Me soigner, prendre soin de ma santé (consultation chez le médecin, traitement, opérations, etc.)	Faire un don à des associations	Payer les études/la scolarité de mes enfants	Autres	Je n'ai renoncé à rien pour des raisons financières ces derniers mois	Sans opinion
Ensemble	17	17	4	1	32	1
PREFERENCE PARTISANE						
TOTAL GAUCHE	13	17	6	1	32	
La France Insoumise (*)	16	16	9		39	
Europe Ecologie-Les Verts	12	22	7		30	
Parti Socialiste / Génération.s / PRG	12	13	4	3	34	
TOTAL EN MARCHÉ / MODEM	9	13	3		45	
La République en Marche !	10	15	2		43	
TOTAL DROITE	13	14	3	3	36	1
Les Républicains	13	11	3	3	38	1
Rassemblement National	31	20	5	1	17	
Sans préférence partisane	17	18	3	1	32	1
VOTE PRESIDENTIELLE 2017 (1ER TOUR)						
Jean-Luc MELENCHON	19	19	5		34	
Benoît HAMON	18	20	3	2	38	
Emmanuel MACRON	11	12	3		50	1
François FILLON	10	18	1	2	37	1
Marine LE PEN	25	17	4	3	18	
Abstention, vote blanc ou nul	12	12	2	1	32	
VOTE PRESIDENTIELLE 2017 (2ND TOUR)						
Emmanuel MACRON	13	15	4	1	45	1
Marine LE PEN	23	18	5	2	18	
Abstention, vote blanc ou nul	11	16	2	1	30	

* Résultats à interpréter avec prudence compte-tenu des effectifs de répondants

Détail des résultats

Par catégories sociodémographiques et professionnelles

Pour chacun des potentiels candidats à l'élection présidentielle de 2022, diriez-vous que vous lui faites confiance ou pas confiance pour améliorer le pouvoir d'achat des Français ?

En % - TOTAL CONFIANCE	E.MACRON	X.BERTRAND	M.LE PEN	J-L.MELENCHON	V.PECRESSE	E.ZEMMOUR	M.BARNIER	Y.JADOT	N.DUPONT-AIGNAN	A.HIDALGO
Ensemble	30	27	24	22	22	19	18	17	16	16
SEXE DU REpondANT										
Homme	33	28	27	25	24	23	21	20	18	16
Femme	28	25	22	20	21	14	15	16	14	15
AGE DU REpondANT										
18-24 ans	40	18	28	37	22	16	12	18	20	25
25-34 ans	27	20	30	25	18	16	10	17	22	18
35-49 ans	29	22	24	27	16	17	14	16	17	15
50-64 ans	28	29	28	16	20	22	16	17	15	12
65 ans et plus	31	37	16	18	32	18	32	20	10	14
PROFESSION DU REpondANT										
Actifs	30	24	28	24	18	19	14	18	18	16
Artisan, commerçant (*)	19	19	17	21	19	22	23	15	29	18
CSP+	35	27	24	21	21	18	15	21	15	18
Cadre, profession intellectuelle sup.	46	31	24	23	29	13	23	26	12	25
Profession intermédiaire	28	24	23	20	16	20	9	18	18	14
CSP-	27	23	32	25	16	20	13	16	18	13
Employé	28	22	26	24	18	18	14	18	19	14
Ouvrier	24	23	41	27	13	21	11	14	17	12
Inactifs	31	30	20	21	27	17	22	17	14	15
Retraité	31	36	17	16	32	18	28	18	11	13
Autre Inactif	29	18	24	33	17	15	10	14	20	21
CATEGORIE D'AGGLOMERATION										
Communes rurales	24	26	27	22	20	19	16	17	16	16
Communes urbaines de province	32	25	25	21	19	19	18	16	16	16
De 2.000 à moins de 20.000 hab.	25	20	30	19	16	22	14	13	17	9
De 20.000 à moins de 100.000 hab.	37	31	30	20	22	18	18	16	18	15
100.000 hab. et plus	32	25	20	24	20	18	18	18	15	20
Agglomération parisienne	36	33	16	27	35	15	22	24	14	17
REGION DE RESIDENCE (UDA5)										
Région parisienne	35	32	16	27	35	15	21	24	13	16
Province	29	26	26	22	19	19	17	17	17	15
Nord-est	29	29	28	18	16	18	13	13	15	9
Nord-ouest	28	24	23	21	20	18	16	17	16	14
Sud-ouest	24	21	21	28	16	19	19	17	19	25
Sud-est	32	26	29	22	22	21	21	20	18	18

* Résultats à interpréter avec prudence compte-tenu des effectifs de répondants

Détail des résultats

Selon la préférence partisane et le vote à la présidentielle

Pour chacun des potentiels candidats à l'élection présidentielle de 2022, diriez-vous que vous lui faites confiance ou pas confiance pour améliorer le pouvoir d'achat des Français ?

En % - TOTAL CONFIANCE	E. MACRON	X. BERTRAND	M. LE PEN	J-L. MELENCHON	V. PECRESSE	E. ZEMMOUR	M. BARNIER	Y. JADOT	N.DUPONT-AIGNAN	A. HIDALGO
Ensemble	30	27	24	22	22	19	18	17	16	16
PREFERENCE PARTISANE										
TOTAL GAUCHE	30	17	16	52	13	11	12	45	14	42
La France Insoumise (*)	18	10	10	93	11	10	6	29	22	40
Europe Ecologie-Les Verts	31	21	17	32	17	12	10	59	7	32
Parti Socialiste / Génération.s / PRG	41	17	18	41	10	10	18	42	15	52
TOTAL EN MARCHÉ / MODEM	88	46	7	8	38	10	39	19	9	9
La République en Marche !	92	44	8	7	40	10	33	16	7	5
TOTAL DROITE	36	68	22	8	51	32	49	6	24	6
Les Républicains	39	72	18	7	52	29	49	5	17	6
Rassemblement National	3	13	84	13	13	48	7	5	24	7
Sans préférence partisane	21	15	20	17	13	13	8	10	14	9
VOTE PRESIDENTIELLE 2017 (1ER TOUR)										
Jean-Luc MELENCHON	11	12	21	66	9	9	7	38	14	34
Benoît HAMON	31	17	14	30	7	11	11	44	5	37
Emmanuel MACRON	70	35	6	12	28	7	26	22	7	14
François FILLON	42	71	17	4	54	26	53	8	17	5
Marine LE PEN	8	17	71	12	13	42	7	4	23	5
Abstention, vote blanc ou nul	21	16	11	14	12	11	9	11	11	8
VOTE PRESIDENTIELLE 2017 (2ND TOUR)										
Emmanuel MACRON	54	37	9	19	28	9	26	25	10	18
Marine LE PEN	7	17	71	15	18	44	11	6	27	7
Abstention, vote blanc ou nul	16	29	12	29	20	17	19	14	16	13

* Résultats à interpréter avec prudence compte-tenu des effectifs de répondants

—
14 place Marie-Jeanne Bassot
92300 Levallois / Fr
Tél. +33 (0)1 45 19 09 09
@elabe_fr
www.elabe.fr

—
ELABE

