



## *#Opinion en direct*

Les Français et l'épidémie de Covid-19 -  
Vague 41

Sondage ELABE pour BFMTV  
7 juillet 2021

—  
ELABE



# Fiche technique

---

Etude ELABE réalisée pour BFMTV.

## Interrogation

➤ Echantillon de **1 002** personnes représentatif de la population française âgée de 18 ans et plus.

## Constitution de l'échantillon

➤ La représentativité de l'échantillon a été assurée selon la **méthode des quotas** appliquée aux variables suivantes : sexe, âge et profession de l'interviewé après stratification par région et catégorie d'agglomération.

## Mode de recueil et dates de terrain

➤ Interrogation par Internet les **6 et 7 juillet 2021**.



# Note sur les marges d'erreur

Pour un échantillon de 1 000 personnes, les marges d'erreur sont les suivantes avec un niveau de confiance de 95% :

Pour un pourcentage de :	La marge d'erreur est de :	Le résultat réel se situe dans une fourchette entre :
5	+/- 1.4	3.6 et 6.4
10	+/- 1.9	8.1 et 11.9
15	+/- 2.2	12.8 et 17.2
20	+/- 2.5	17.5 et 22.5
25	+/- 2.7	22.3 et 27.7
30	+/- 2.8	27.2 et 32.8
35	+/- 3	32 et 38
40	+/- 3	37 et 43
45	+/- 3.1	41.9 et 48.1
50	+/- 3.1	46.9 et 53.1
55	+/- 3.1	51.9 et 58.1
60	+/- 3	57 et 63
65	+/- 3	62 et 68
70	+/- 2.8	67.2 et 72.8
75	+/- 2.7	72.3 et 77.7
80	+/- 2.5	77.5 et 82.5
85	+/- 2.2	82.8 et 87.2
90	+/- 1.9	88.1 et 91.9
95	+/- 1.4	93.6 et 96.4

## Exemple de lecture :

Pour un résultat observé de **25%**, il y a 95% de chances pour que le résultat réel soit compris entre **22,3%** et **27,7%**.

# Principaux enseignements

---

## > L'inquiétude face à la propagation du virus reste élevée

66% des Français se disent *inquiets* de la propagation du Covid-19 en France, dont 15% *très inquiets* et 51% *plutôt inquiets*. A l'inverse, 34% ne sont *pas inquiets*, dont 28% *pas vraiment inquiets* et 6% *pas du tout inquiets*.

**L'inquiétude vis-à-vis de la propagation du virus augmente avec l'âge** : 53% des 18-24 ans se disent *inquiets*, 59% des 25-34 ans, 64% des 35-49 ans, 65% des 50-64 ans, et 77% des 65 ans et plus.

A noter que **les Français qui n'ont pas l'intention de se faire vacciner** sont nettement moins *inquiets* (43%) **que les Français déjà vaccinés** (au moins une dose 74%) ou qui ont l'intention de se faire vacciner dans les prochaines semaines (67%).

## > Le sentiment que l'épidémie est loin d'être terminée et reprendra de nouveau progresser fortement depuis mi-mai

67% (+11 points depuis le 19 mai 2021) des Français considèrent que *l'épidémie est loin d'être terminée et reprendra de nouveau fortement*. A l'inverse, 31% (-13) estiment que *le plus gros de l'épidémie est derrière nous et qu'elle va se réduire progressivement*.

Le pessimisme sur l'avenir de la situation épidémiologique progresse fortement au sein de toutes les catégories de population, en particulier chez les 65 ans et plus (73%, +19), à l'exception des 25-34 ans où elle n'augmente que légèrement (56%, +3). **Le sentiment que l'épidémie est loin d'être terminée augmente avec l'âge** : de 58% chez les moins de 35 ans à 73% chez les 65 ans et plus.

# Principaux enseignements

---

## > Près d'1 Français sur 2 déclare qu'il ne respectera pas de manière stricte les gestes barrières dans les semaines à venir, en hausse depuis début mai

Si 51% (-8 points depuis le 5 mai 2021) des Français déclarent qu'ils continueront *de pratiquer de manière stricte les gestes barrières dans les prochaines semaines*, 43% (+8) disent qu'ils *garderont certaines précautions mais ne les pratiqueront pas de manière stricte*, et 5% (=) qu'ils *ne pratiqueront plus les gestes barrières*.

**L'intention de moins respecter les gestes barrières progresse dans la quasi-totalité des catégories de population.**

**Chez les plus jeunes, le non-respect strict des gestes barrières est majoritaire et progresse** : 50% (+7) des 25-34 ans déclarent qu'ils *garderont certaines précautions mais sans pratiquer strictement les gestes barrières* (contre 40%, -7 qui continueront *de manière stricte*) et 54% (=) des 18-24 ans. A noter que 14% des 18-24 ans déclarent *qu'ils ne respecteront plus les gestes barrières*, une proportion en forte hausse (+9 points).

**Dans les tranches d'âge intermédiaires, l'intention de respecter de manière stricte les gestes barrières demeure majoritaire** (55% chez les 50-64 ans ; 54% chez les 35-49 ans), **mais l'intention de les respecter moins strictement progresse** : 41% (+14) des 50-64 ans et 41% (+8) des 35-49 ans *garderont des précautions mais ne les pratiqueront plus strictement*.

**Le strict respect des gestes barrières est plus élevé et est relativement stable chez les 65 ans et plus** (61%, -2).

**Les Français déjà vaccinés ont davantage l'intention de respecter de manière stricte les gestes barrières** (57%) que **les Français qui n'ont pas l'intention de se faire vacciner** (39%).



# Principaux enseignements

## ➤ L'adhésion à la vaccination progresse fortement depuis fin avril et concerne désormais 3 Français sur 4

L'acceptation du vaccin concerne 74% (+12 points depuis le 28 avril 2021) des Français : 11% ont l'intention de se faire vacciner dans les prochains mois, dont 6% *certainement* et 5% *probablement*, et 63% déclarent *avoir déjà reçu au moins une dose du vaccin*. A l'inverse, 21% (-7) n'ont pas l'intention de se faire vacciner, dont 13% *certainement pas* et 8% *probablement pas*. 5% (-5) hésitent et déclarent *ne pas encore savoir*.

L'acceptation du vaccin progresse et est nettement majoritaire au sein de toutes les catégories de population et électorats, une progression particulièrement forte chez les 25-34 ans (64%, +16), 35-49 ans (69%, +16), les catégories populaires (66%, +20) et les abstentionnistes du 1<sup>er</sup> tour de la présidentielle 2017 (76%, +28).

**Malgré ces hausses générales, les différences d'acceptation entre populations et électorats sont toujours présentes :**

- L'adhésion à la vaccination est toujours plus solide chez les seniors (jusqu'à 90% chez les 65 ans et plus), que chez les jeunes (52% chez les 18-24 ans).
- D'un point de vue socio-politique, l'acceptation du vaccin est plus forte chez les cadres (82%) que chez les professions intermédiaires (73%) et les catégories populaires (66%)
- D'un point de vue politique, les électeurs les plus enclin à la vaccination sont ceux de Benoît Hamon (93%), Francois Fillon (90%) et Emmanuel Macron (90%). Les moins enclin demeurent les électeurs de Jean-Luc Mélenchon (60% sont vaccinés ou en ont l'intention) et de Marine Le Pen (65%)

## ➤ Le premier motif de refus de la vaccination est le manque de recul sur la maladie et le vaccin

Parmi les personnes qui n'ont pas l'intention de se faire vacciner (soit 21% des Français), la première raison évoquée est **le manque de recul sur la maladie et le vaccin** (67%, soit 14% de l'ensemble des Français, +6), suivie de **la crainte des effets secondaires indésirables** (49%, soit 10% de l'ensemble des Français, -2). **la défiance envers les laboratoires et autorités sanitaires** est la troisième raison évoquée (48%, soit 10%, +8), juste devant **le doute sur l'efficacité du vaccin** (47%, soit 10%, =). Sont ensuite évoquées **la défiance envers les vaccins de manière générale** (23%, soit 5%, +5) et **l'absence de peur d'attraper la Covid** (16%, soit 3%, +3).

# Principaux enseignements

## > Une opinion publique largement favorable à la vaccination obligatoire pour les soignants et le grand public...

72% des Français sont *favorables* à la vaccination obligatoire pour les soignants, dont 45% *très favorables* et 27% *plutôt favorables*. A l'inverse 27% sont *opposés*, dont 15% *très opposés* et 12% *plutôt opposés*.

61% des Français sont *favorables* à la vaccination obligatoire pour le grand public (adultes et adolescents), dont 27% *très favorables* et 34% *plutôt favorables*. A l'inverse 39% sont *opposés*, dont 21% *très opposés* et 18% *plutôt opposés*.

Les électeurs de **Benoît Hamon** (87% soignants, 75% grand public), d'**Emmanuel Macron** (87%-76%) et de **François Fillon** (87%-76%) sont très majoritairement *favorables* à la vaccination obligatoire pour ces deux populations.

Les électeurs de **Jean-Luc Mélenchon** (65%) et de **Marine Le Pen** (62%) sont plutôt *favorables* à la vaccination obligatoire pour les soignants, ils sont en revanche partagés pour le grand public (45% et 51%).

**L'adhésion à la vaccination obligatoire augmente avec l'âge** : de 54% (soignants) et 47% (grand public) chez les 18-24 ans à 90%-79% chez les 65 ans et plus.

**Les hommes** sont un peu plus nombreux à se prononcer *favorablement* à la vaccination obligatoire (77% soignants, 65% grand public) que **les femmes** (69%-57%).

A noter que **les Français déjà vaccinés** (au moins une dose) sont largement *favorables* à la vaccination obligatoire (88% soignants, 79% grand public).



# Principaux enseignements

---

## > ...et à des mesures de restriction plus contraignantes pour les non-vaccinés

61% des Français se disent favorables à la mise en place de mesures de restriction plus contraignantes (interdiction d'accès à certains lieux, interdiction d'exercer sa profession si contact avec le public, etc.) pour les personnes ne souhaitant pas se faire vacciner, dont 28% très favorables et 33% plutôt favorables. A l'inverse, 38% sont opposés, dont 19% plutôt opposés et 19% très opposés.

Les Français déjà vaccinés sont très majoritairement favorables à l'instauration de mesures plus contraignantes pour les non-vaccinés (80%).

Politiquement, les électeurs d'**Emmanuel Macron** (80% favorables), de **Benoît Hamon** (73%) et de **François Fillon** (70%) sont majoritairement favorables à des mesures plus contraignantes pour les non-vaccinés. Les électeurs de **Marine Le Pen** (54%) et de **Jean-Luc Mélenchon** (48%) sont plus partagés.

L'assentiment à l'instauration de mesures de restriction pour les non-vaccinés augmente avec l'âge : 50% des 18-24 ans sont favorables, 48% des 25-34 ans, 57% des 35-49 ans, 64% des 50-64 ans, et 79% des 65 ans et plus.





# Principaux enseignements

---

## > Une majorité de Français estime qu'Emmanuel Macron devrait attendre la fin de l'épidémie de Covid-19 avant de reprendre ses projets de réforme

55% des Français estiment que lors des 10 derniers mois de son quinquennat, Emmanuel Macron devrait attendre la fin de l'épidémie de Covid-19 avant de reprendre les projets de réforme. A l'inverse, 43% considèrent que le chef de l'Etat devrait reprendre dès à présent les réformes même si l'épidémie de Covid-19 n'est pas terminée.

Politiquement, deux blocs se distinguent :

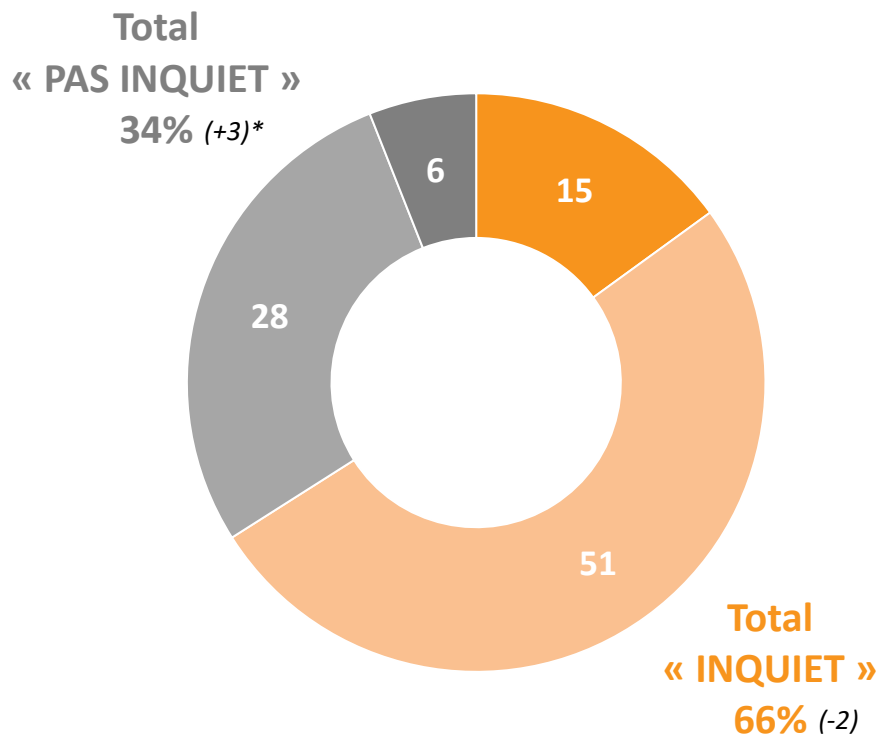
- Une majorité des électeurs d'**Emmanuel Macron** (54% reprendre les réformes) et de **François Fillon** (52%) estiment que le Président *doit reprendre dès à présent les réformes même si l'épidémie de Covid-19 n'est pas terminée*
- A l'inverse, une majorité des électeurs de Jean-Luc Mélenchon (71% attendre la fin de l'épidémie), de **Benoît Hamon** (67%) et de **Marine Le Pen** (61%) considèrent qu'il devrait *attendre la fin de l'épidémie de Covid-19 avant de reprendre les projets de réforme*

En termes d'âge, **les moins de 35 ans** estiment qu'Emmanuel Macron devrait *reprendre dès à présent les réformes* (51%-54%), **les plus de 35 ans** (53%-66%) souhaitent *attendre la fin de l'épidémie avant de les engager*.

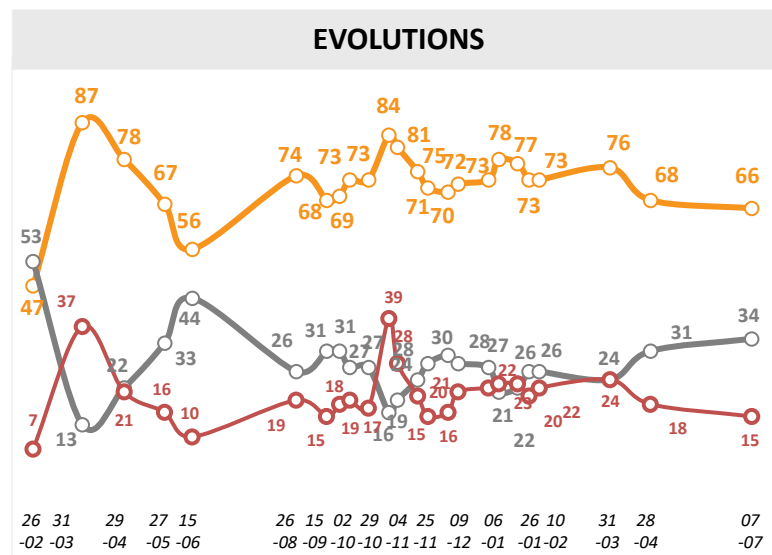


# L'inquiétude face à la propagation du virus reste élevée

Question : Vous personnellement, concernant le coronavirus Covid-19, diriez-vous que vous êtes inquiet ou pas inquiet de sa propagation en France ? - *En%*



■ Très inquiet    ■ Plutôt inquiet    ■ Pas vraiment inquiet    ■ Pas du tout inquiet



Total « inquiet »

Total « pas inquiet »

Très inquiet

(\* ) Evolutions par rapport à l'enquête ELABE/BFMTV réalisée les 27 et 28 avril 2021.

# Le sentiment que l'épidémie est loin d'être terminée et reprendra de nouveau progressivement depuis mi-mai

Question : Concernant la situation sanitaire en France, de laquelle des opinions suivantes êtes-vous le plus proche ?

En %

L'épidémie est loin d'être terminée  
et elle reprendra de nouveau fortement



67 (+11)\*

Le plus gros de l'épidémie est derrière nous,  
elle va se réduire progressivement



31 (-13)

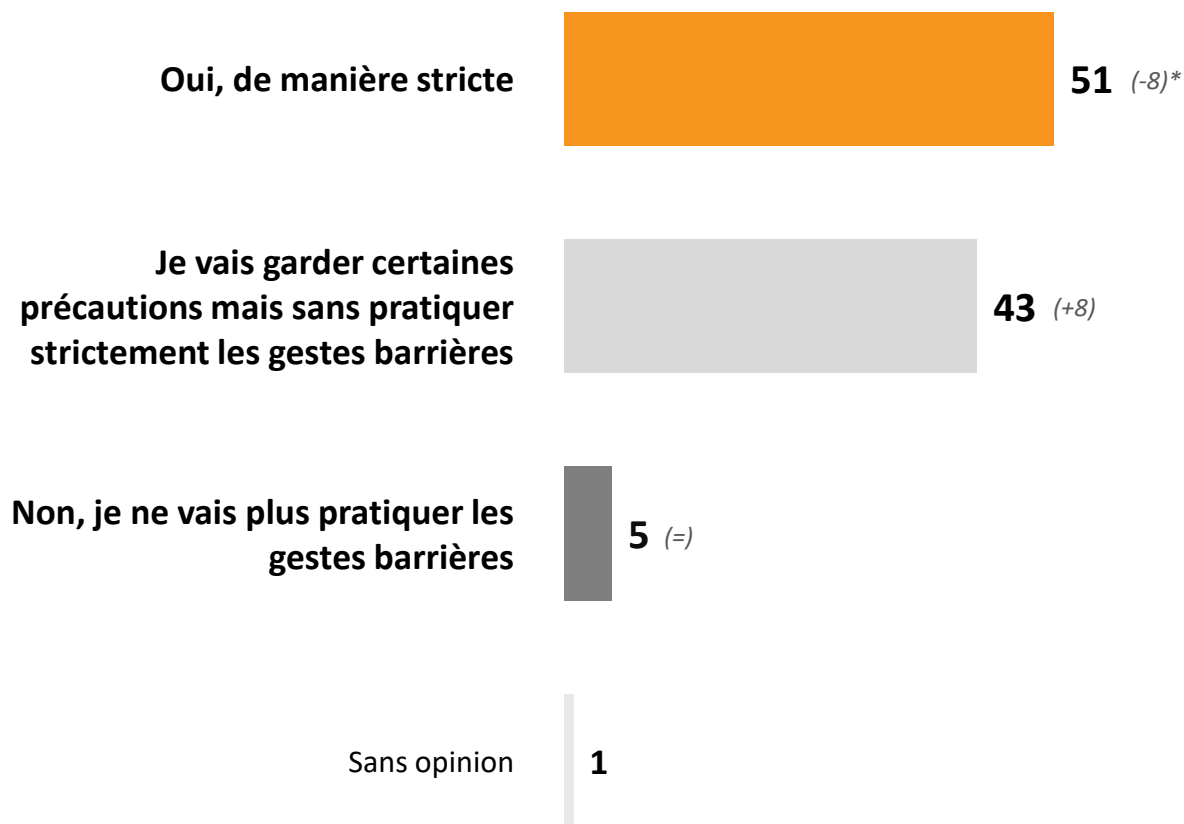
Sans opinion 2

(\* ) Evolutions par rapport à l'enquête ELABE/BFMTV réalisée les 18 et 19 mai 2021.

# Près d'1 Français sur 2 déclare qu'il ne respectera pas de manière stricte les gestes barrières dans les semaines à venir, en hausse depuis début mai

Question : Dans les semaines à venir, allez-vous continuer de pratiquer les gestes barrières ?

En%

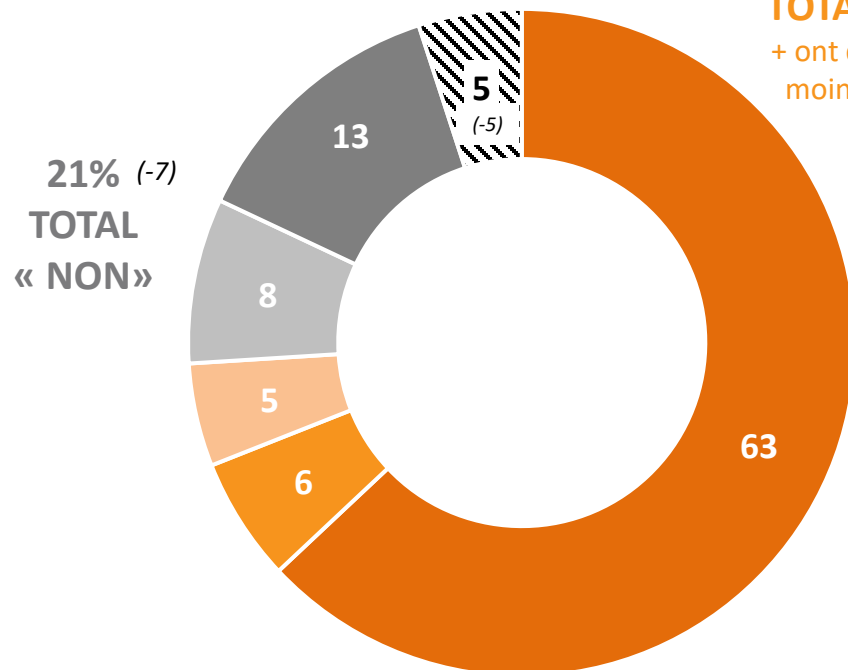


(\*) Evolutions par rapport à l'enquête ELABE/BFMTV réalisée les 4 et 5 mai 2021.

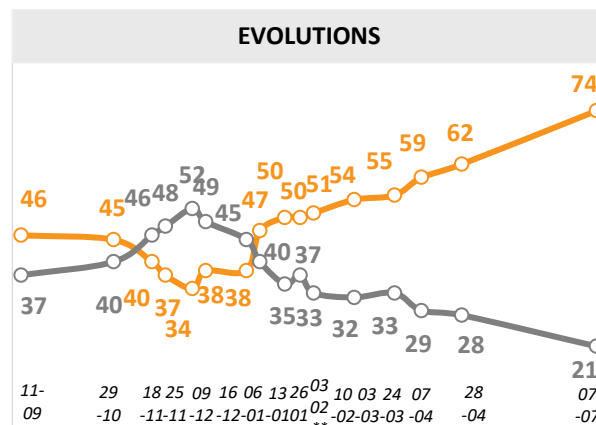
# L'adhésion à la vaccination progresse fortement depuis fin avril et concerne désormais 3 Français sur 4

Question : Dans les prochaines semaines, allez-vous vous faire vacciner contre la Covid-19 ?

En %



**TOTAL « OUI »**  
+ ont déjà reçu (au moins) une dose  
**74% (+12)\***



(\*\*) Ajout de l'item : « Je me suis déjà fait vacciner (au moins une dose) »

- Je me suis déjà fait vacciner (au moins une dose)
- Oui, certainement
- Oui, probablement
- Non, certainement pas
- Non, probablement pas
- Je ne sais pas encore

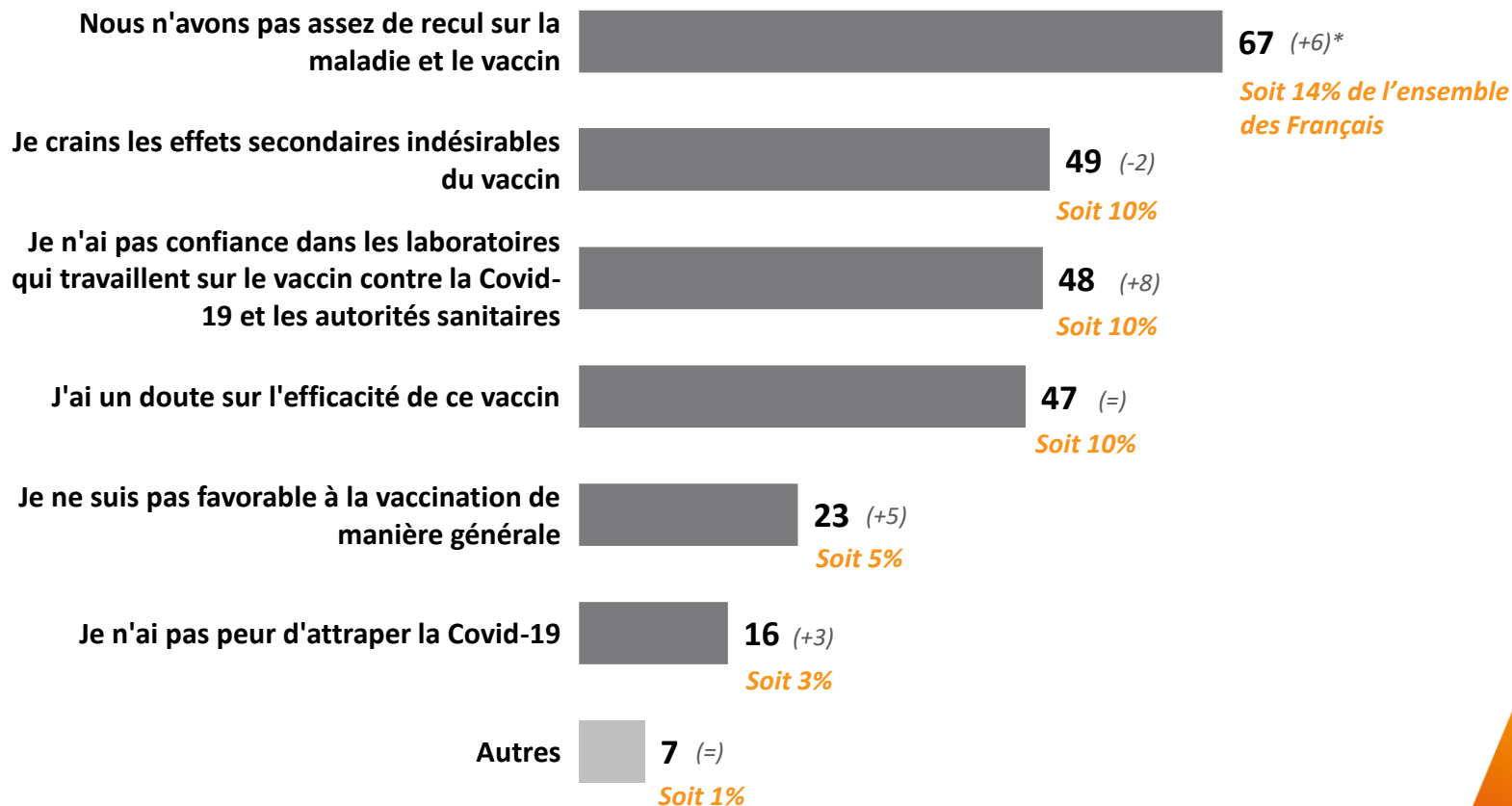
(\*) Evolutions par rapport à l'enquête ELABE/BFMTV réalisée les 27 et 28 avril 2021.

# Le premier motif de refus de la vaccination est le manque de recul sur la maladie et le vaccin

Question : Pour quelles raisons envisagez-vous de ne pas vous faire vacciner ?

En% - Français n'ayant pas l'intention de se faire vacciner (212 personnes, soit 21% des Français)

Plusieurs réponses possibles



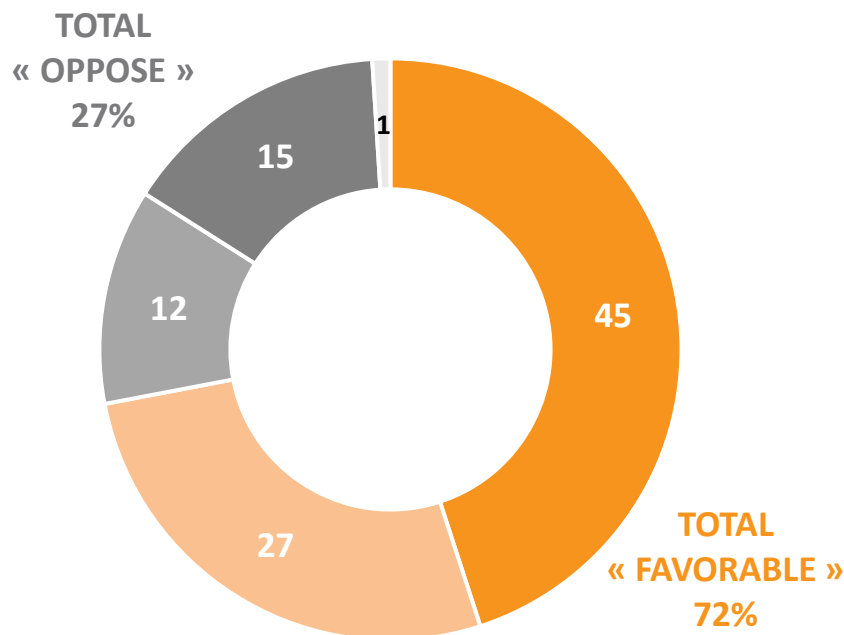
(\*) Evolutions par rapport à l'enquête ELABE/Pandemia réalisée les 15 et 16 mars 2021.

# Une opinion publique largement favorable à la vaccination obligatoire pour les soignants et le grand public...

**Question :** Ces derniers jours, la vaccination obligatoire contre la Covid-19 pour les soignants et le grand public a été évoquée par un certain nombre de personnes dans le débat public.

**Vous personnellement, êtes-vous favorable ou opposé à la mise en place d'une vaccination obligatoire pour ... ? - En %**

**Les soignants**  
(médecins, infirmiers, aides-soignants, etc.)



■ Très favorable

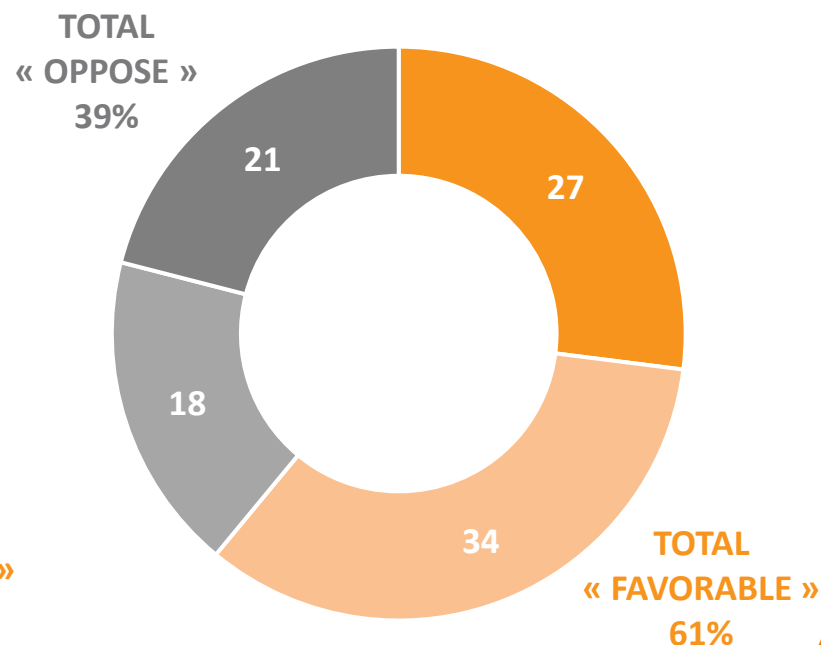
■ Plutôt favorable

■ Plutôt opposé

■ Très opposé

■ Sans opinion

**Le grand public**  
(adultes et adolescents)

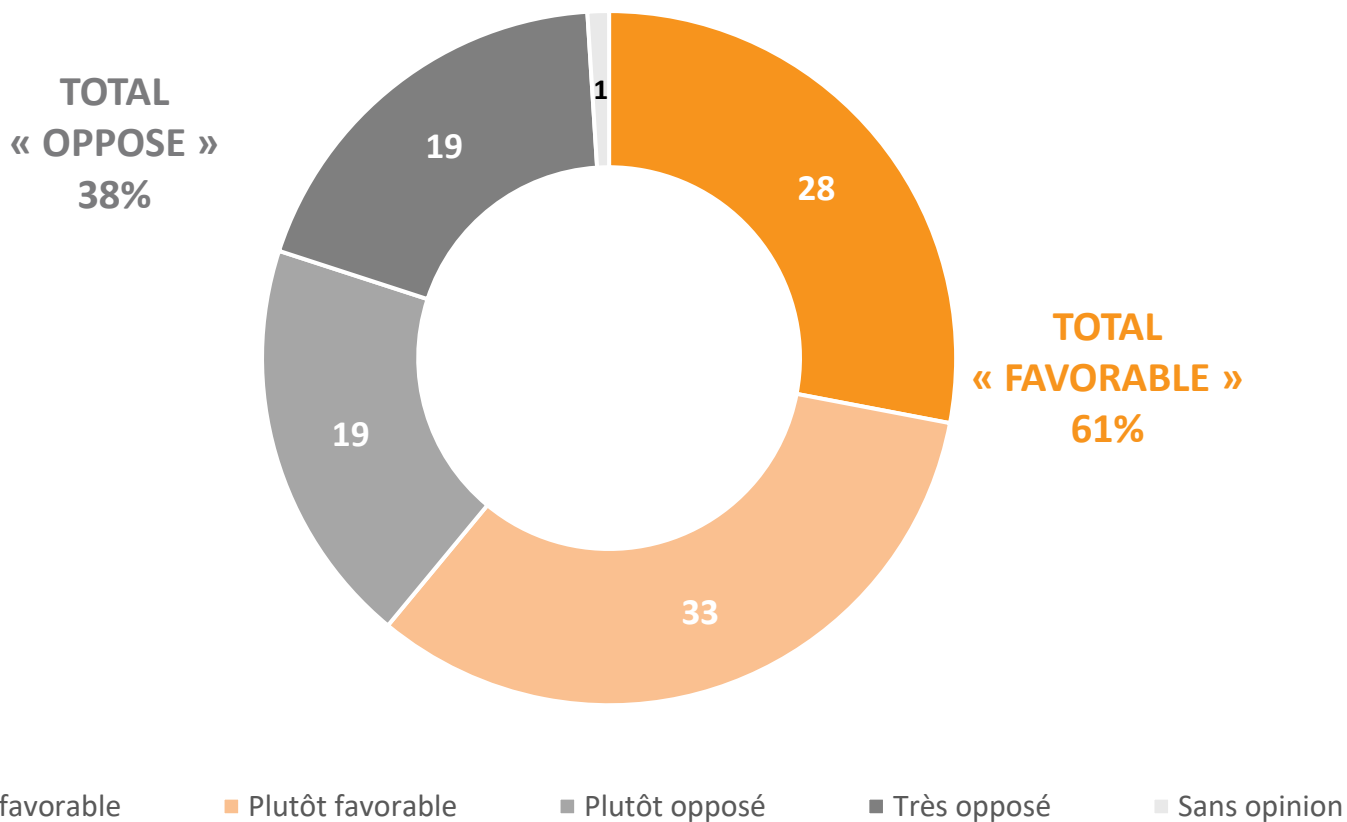


#Opinion.en.direct



## ...et à des mesures de restriction plus contraignantes pour les non-vaccinés

Question : Concernant la vaccination contre la Covid-19, êtes-vous favorable ou opposé à la mise en place de mesures de restriction plus contraignantes (interdiction d'accès à certains lieux, interdiction d'exercer sa profession si contact avec le public, etc.) pour les personnes ne souhaitant pas se faire vacciner ? - *En %*





# Une majorité de Français estime qu'Emmanuel Macron devrait attendre la fin de l'épidémie de Covid-19 avant de reprendre ses projets de réforme

Question : Selon vous, concernant les réformes de manière générale et la lutte contre la covid-19, que devrait faire Emmanuel Macron pour les 10 derniers mois de son quinquennat ? - *En %*

Attendre la fin de l'épidémie de Covid-19 avant de reprendre les projets de réforme



Reprendre dès à présent les réformes même si l'épidémie de Covid-19 n'est pas terminée



Sans opinion



(\*) Evolutions par rapport à l'enquête ELABE/BFMTV réalisée les 18 et 19 mai 2021.

# Détail des résultats

## Par catégories sociodémographiques et professionnelles

Vous personnellement, concernant le coronavirus Covid-19, diriez-vous que vous êtes inquiet ou pas inquiet de sa propagation en France ?

En %	Très inquiet	Plutôt inquiet	Pas vraiment inquiet	Pas du tout inquiet	Sans opinion	Total « INQUIET »	Total « PAS INQUIET »
<b>Ensemble</b>	<b>15</b>	<b>51</b>	<b>28</b>	<b>6</b>	<b>&lt;1</b>	<b>66</b>	<b>34</b>
<b>SEXE DU REpondANT</b>							
Homme	14	49	31	6		63	37
Femme	15	53	26	6		68	32
<b>AGE DU REpondANT</b>							
18-24 ans	17	36	37	10		53	47
25-34 ans	18	41	31	10		59	41
35-49 ans	14	50	30	6		64	36
50-64 ans	13	52	29	6		65	35
65 ans et plus	14	63	21	2		77	23
<b>PROFESSION DU REpondANT</b>							
<b>Actifs</b>	<b>13</b>	<b>50</b>	<b>30</b>	<b>7</b>		<b>63</b>	<b>37</b>
Artisan, commerçant (*)	9	62	19	10		71	29
<b>CSP+</b>	<b>14</b>	<b>52</b>	<b>27</b>	<b>7</b>		<b>66</b>	<b>34</b>
Cadre, profession intellectuelle sup.	14	54	25	7		68	32
Profession intermédiaire	14	51	29	6		65	35
<b>CSP-</b>	<b>13</b>	<b>46</b>	<b>34</b>	<b>7</b>		<b>59</b>	<b>41</b>
Employé	19	42	32	7		61	39
Ouvrier	5	52	36	7		57	43
<b>Inactifs</b>	<b>17</b>	<b>52</b>	<b>27</b>	<b>4</b>		<b>69</b>	<b>31</b>
Retraité	14	60	24	2		74	26
Autre Inactif	23	35	33	9		58	42
<b>NATURE DE L'EMPLOYEUR</b>							
Salarié du privé	12	49	32	7		61	39
Salarié du public	17	47	30	6		64	36
<b>CATEGORIE D'AGGLOMERATION</b>							
<b>Communes rurales</b>	<b>14</b>	<b>50</b>	<b>26</b>	<b>10</b>		<b>64</b>	<b>36</b>
<b>Communes urbaines de province</b>	<b>13</b>	<b>51</b>	<b>30</b>	<b>6</b>		<b>64</b>	<b>36</b>
De 2.000 à moins de 20.000 hab.	12	49	32	7		61	39
De 20.000 à moins de 100.000 hab.	17	50	28	5		67	33
100.000 hab. et plus	12	53	30	5		65	35
<b>Agglomération parisienne</b>	<b>21</b>	<b>50</b>	<b>26</b>	<b>3</b>		<b>71</b>	<b>29</b>
<b>REGION DE RESIDENCE (UDAS)</b>							
<b>Région parisienne</b>	<b>20</b>	<b>50</b>	<b>27</b>	<b>3</b>		<b>70</b>	<b>30</b>
<b>Province</b>	<b>13</b>	<b>51</b>	<b>29</b>	<b>7</b>		<b>64</b>	<b>36</b>
Nord-est	14	58	20	8		72	28
Nord-ouest	16	49	29	6		65	35
Sud-ouest	13	47	35	5		60	40
Sud-est	12	48	34	6		60	40

\* Résultats à interpréter avec prudence compte-tenu des effectifs de répondants

# Détail des résultats

## Selon la préférence partisane et le vote à la présidentielle

Vous personnellement, concernant le coronavirus Covid-19, diriez-vous que vous êtes inquiet ou pas inquiet de sa propagation en France ?

En %	Très inquiet	Plutôt inquiet	Pas vraiment inquiet	Pas du tout inquiet	Sans opinion	Total « INQUIET »	Total « PAS INQUIET »
<b>Ensemble</b>	<b>15</b>	<b>51</b>	<b>28</b>	<b>6</b>	<b>&lt;1</b>	<b>66</b>	<b>34</b>
<b>PREFERENCE PARTISANE</b>							
<b>TOTAL GAUCHE</b>	<b>14</b>	<b>52</b>	<b>29</b>	<b>5</b>		<b>66</b>	<b>34</b>
La France Insoumise (*)	17	40	38	5		57	43
Europe Ecologie-Les Verts	18	52	23	7		70	30
Parti Socialiste / Génération.s / PRG	9	61	25	5		70	30
<b>TOTAL EN MARCHÉ / MODEM</b>	<b>12</b>	<b>59</b>	<b>26</b>	<b>2</b>	<b>1</b>	<b>71</b>	<b>28</b>
La République en Marche !	9	59	28	3	1	68	31
<b>TOTAL DROITE</b>	<b>9</b>	<b>56</b>	<b>29</b>	<b>6</b>		<b>65</b>	<b>35</b>
Les Républicains	11	53	30	6		64	36
<b>Rassemblement National</b>	<b>13</b>	<b>50</b>	<b>29</b>	<b>8</b>		<b>63</b>	<b>37</b>
<b>Sans préférence partisane</b>	<b>18</b>	<b>48</b>	<b>28</b>	<b>6</b>		<b>66</b>	<b>34</b>
<b>VOTE PRESIDENTIELLE 2017 (1ER TOUR)</b>							
Jean-Luc MELENCHON	25	38	34	3		63	37
Benoît HAMON	10	75	13	2		85	15
Emmanuel MACRON	14	56	27	3		70	30
François FILLON	12	56	26	6		68	32
Marine LE PEN	11	51	31	7		62	38
Abstention, vote blanc ou nul	13	52	29	6		65	35
<b>VOTE PRESIDENTIELLE 2017 (2ND TOUR)</b>							
Emmanuel MACRON	15	58	25	2		73	27
Marine LE PEN	11	44	35	10		55	45
Abstention, vote blanc ou nul	17	53	25	5		70	30

\* Résultats à interpréter avec prudence compte-tenu des effectifs de répondants

# Détail des résultats

## Par catégories sociodémographiques et professionnelles

Concernant la situation sanitaire en France, de laquelle des opinions suivantes êtes-vous le plus proche ?

En %	L'épidémie est loin d'être terminée et elle reprendra de nouveau fortement	Le plus gros de l'épidémie est derrière nous, elle va se réduire progressivement	Sans opinion
<b>Ensemble</b>	<b>67</b>	<b>31</b>	<b>2</b>
<b>SEXE DU REpondANT</b>			
Homme	66	33	1
Femme	68	30	2
<b>AGE DU REpondANT</b>			
18-24 ans	60	36	4
25-34 ans	56	41	3
35-49 ans	71	27	2
50-64 ans	66	33	1
65 ans et plus	73	26	1
<b>PROFESSION DU REpondANT</b>			
<b>Actifs</b>	<b>68</b>	<b>30</b>	<b>2</b>
Artisan, commerçant (*)	64	36	
<b>CSP+</b>	<b>64</b>	<b>35</b>	<b>1</b>
Cadre, profession intellectuelle sup.	60	40	
Profession intermédiaire	67	31	2
<b>CSP-</b>	<b>71</b>	<b>26</b>	<b>3</b>
Employé	68	28	4
Ouvrier	75	23	2
<b>Inactifs</b>	<b>65</b>	<b>33</b>	<b>2</b>
Retraité	70	30	
Autre Inactif	56	40	4
<b>NATURE DE L'EMPLOYEUR</b>			
Salarié du privé	68	31	1
Salarié du public	67	30	3
<b>CATEGORIE D'AGGLOMERATION</b>			
<b>Communes rurales</b>	<b>72</b>	<b>25</b>	<b>3</b>
<b>Communes urbaines de province</b>	<b>66</b>	<b>33</b>	<b>1</b>
De 2.000 à moins de 20.000 hab.	64	34	2
De 20.000 à moins de 100.000 hab.	71	28	1
100.000 hab. et plus	64	34	2
<b>Agglomération parisienne</b>	<b>64</b>	<b>34</b>	<b>2</b>
<b>REGION DE RESIDENCE (UDAS)</b>			
Région parisienne	64	34	2
<b>Province</b>	<b>67</b>	<b>31</b>	<b>2</b>
Nord-est	68	29	3
Nord-ouest	68	31	1
Sud-ouest	65	35	
Sud-est	68	30	2

\* Résultats à interpréter avec prudence compte-tenu des effectifs de répondants

# Détail des résultats

## Selon la préférence partisane et le vote à la présidentielle

Concernant la situation sanitaire en France, de laquelle des opinions suivantes êtes-vous le plus proche ?

En %	L'épidémie est loin d'être terminée et elle reprendra de nouveau fortement	Le plus gros de l'épidémie est derrière nous, elle va se réduire progressivement	Sans opinion
<b>Ensemble</b>	<b>67</b>	<b>31</b>	<b>2</b>
<b>PREFERENCE PARTISANE</b>			
<b>TOTAL GAUCHE</b>	<b>65</b>	<b>32</b>	<b>3</b>
La France Insoumise (*)	66	28	6
Europe Ecologie-Les Verts	66	33	1
Parti Socialiste / Génération.s / PRG	64	35	1
<b>TOTAL EN MARCHÉ / MODEM</b>	<b>58</b>	<b>42</b>	
La République en Marche !	51	49	
<b>TOTAL DROITE</b>	<b>63</b>	<b>37</b>	
Les Républicains	62	38	
<b>Rassemblement National</b>	<b>71</b>	<b>28</b>	<b>1</b>
<b>Sans préférence partisane</b>	<b>72</b>	<b>26</b>	<b>2</b>
<b>VOTE PRESIDENTIELLE 2017 (1ER TOUR)</b>			
Jean-Luc MELENCHON	69	30	1
Benoît HAMON	65	35	
Emmanuel MACRON	64	35	1
François FILLON	63	37	
Marine LE PEN	70	28	2
Abstention, vote blanc ou nul	73	25	2
<b>VOTE PRESIDENTIELLE 2017 (2ND TOUR)</b>			
Emmanuel MACRON	65	34	1
Marine LE PEN	65	34	1
Abstention, vote blanc ou nul	72	26	2

\* Résultats à interpréter avec prudence compte-tenu des effectifs de répondants

# Détail des résultats

## Par catégories sociodémographiques et professionnelles

Dans les semaines à venir, allez-vous continuer de pratiquer les gestes barrières ?

En %	Oui, de manière stricte	Je vais garder certaines précautions mais sans pratiquer strictement les gestes barrières	Non, je ne vais plus pratiquer les gestes barrières	Sans opinion
<b>Ensemble</b>	<b>51</b>	<b>43</b>	<b>5</b>	<b>1</b>
<b>SEXE DU REpondANT</b>				
Homme	50	45	4	1
Femme	52	41	6	1
<b>AGE DU REpondANT</b>				
18-24 ans	32	54	14	
25-34 ans	40	50	7	3
35-49 ans	54	41	4	1
50-64 ans	55	41	4	
65 ans et plus	61	39		
<b>PROFESSION DU REpondANT</b>				
<b>Actifs</b>	<b>48</b>	<b>47</b>	<b>5</b>	
Artisan, commerçant (*)	32	62	6	
<b>CSP+</b>	<b>48</b>	<b>48</b>	<b>3</b>	<b>1</b>
Cadre, profession intellectuelle sup.	48	49	2	1
Profession intermédiaire	48	48	4	
<b>CSP-</b>	<b>51</b>	<b>43</b>	<b>6</b>	
Employé	50	43	6	1
Ouvrier	52	43	5	
<b>Inactifs</b>	<b>56</b>	<b>39</b>	<b>4</b>	<b>1</b>
Retraité	62	37	1	
Autre Inactif	45	41	11	3
<b>NATURE DE L'EMPLOYEUR</b>				
Salarié du privé	49	46	5	
Salarié du public	53	44	3	
<b>CATEGORIE D'AGGLOMERATION</b>				
<b>Communes rurales</b>	<b>53</b>	<b>41</b>	<b>6</b>	
<b>Communes urbaines de province</b>	<b>52</b>	<b>43</b>	<b>5</b>	
De 2.000 à moins de 20.000 hab.	53	45	2	
De 20.000 à moins de 100.000 hab.	52	42	5	1
100.000 hab. et plus	52	41	7	
<b>Agglomération parisienne</b>	<b>47</b>	<b>49</b>	<b>1</b>	<b>3</b>
<b>REGION DE RESIDENCE (UDAS)</b>				
<b>Région parisienne</b>	<b>48</b>	<b>49</b>		<b>3</b>
<b>Province</b>	<b>52</b>	<b>42</b>	<b>6</b>	
Nord-est	58	38	4	
Nord-ouest	53	42	5	
Sud-ouest	57	36	6	1
Sud-est	45	48	7	

\* Résultats à interpréter avec prudence compte-tenu des effectifs de répondants

# Détail des résultats

## Selon la préférence partisane et le vote à la présidentielle

Dans les semaines à venir, allez-vous continuer de pratiquer les gestes barrières ?

En %	Oui, de manière stricte	Je vais garder certaines précautions mais sans pratiquer strictement les gestes barrières	Non, je ne vais plus pratiquer les gestes barrières	Sans opinion
<b>Ensemble</b>	<b>51</b>	<b>43</b>	<b>5</b>	<b>1</b>
<b>PREFERENCE PARTISANE</b>				
<b>TOTAL GAUCHE</b>	<b>56</b>	<b>37</b>	<b>6</b>	<b>1</b>
La France Insoumise (*)	46	41	13	
Europe Ecologie-Les Verts	63	35	2	
Parti Socialiste / Génération.s / PRG	60	34	5	1
<b>TOTAL EN MARCHÉ / MODEM</b>	<b>52</b>	<b>47</b>	<b>1</b>	
La République en Marche !	47	52	1	
<b>TOTAL DROITE</b>	<b>45</b>	<b>54</b>	<b>1</b>	
Les Républicains	45	55		
<b>Rassemblement National</b>	<b>49</b>	<b>46</b>	<b>5</b>	
<b>Sans préférence partisane</b>	<b>53</b>	<b>42</b>	<b>5</b>	
<b>VOTE PRESIDENTIELLE 2017 (1ER TOUR)</b>				
Jean-Luc MELENCHON	53	39	8	
Benoît HAMON	63	36	1	
Emmanuel MACRON	60	37	3	
François FILLON	50	50		
Marine LE PEN	50	47	3	
Abstention, vote blanc ou nul	60	34	6	
<b>VOTE PRESIDENTIELLE 2017 (2ND TOUR)</b>				
Emmanuel MACRON	58	39	2	1
Marine LE PEN	48	47	5	
Abstention, vote blanc ou nul	55	43	2	

\* Résultats à interpréter avec prudence compte-tenu des effectifs de répondants

# Détail des résultats

## Par catégories sociodémographiques et professionnelles

Dans les prochaines semaines, allez-vous vous faire vacciner contre la Covid-19 ?

En %	Je suis déjà vacciné	Oui, certainement	Oui, probablement	Non, probablement pas	Non, certainement pas	Je ne sais pas encore	Total « OUI » + déjà vacciné	Total « NON »
<b>Ensemble</b>	<b>63</b>	<b>6</b>	<b>5</b>	<b>8</b>	<b>13</b>	<b>5</b>	<b>74</b>	<b>21</b>
<b>SEXE DU REpondANT</b>								
Homme	62	7	6	9	12	4	75	21
Femme	64	5	4	7	14	6	73	21
<b>AGE DU REpondANT</b>								
18-24 ans	36	8	8	14	26	8	52	40
25-34 ans	44	10	10	14	18	4	64	32
35-49 ans	56	8	5	9	16	6	69	25
50-64 ans	69	6	3	4	12	6	78	16
65 ans et plus	88	1	1	4	4	2	90	8
<b>PROFESSION DU REpondANT</b>								
<b>Actifs</b>	<b>55</b>	<b>9</b>	<b>6</b>	<b>8</b>	<b>16</b>	<b>6</b>	<b>70</b>	<b>24</b>
Artisan, commerçant (*)	49	5	11	4	23	8	65	27
<b>CSP+</b>	<b>66</b>	<b>5</b>	<b>6</b>	<b>9</b>	<b>10</b>	<b>4</b>	<b>77</b>	<b>19</b>
Cadre, profession intellectuelle sup.	72	5	5	6	11	1	82	17
Profession intermédiaire	62	5	6	11	10	6	73	21
<b>CSP-</b>	<b>48</b>	<b>12</b>	<b>6</b>	<b>8</b>	<b>19</b>	<b>7</b>	<b>66</b>	<b>27</b>
Employé	51	9	6	7	18	9	66	25
Ouvrier	43	15	7	10	21	4	65	31
<b>Inactifs</b>	<b>74</b>	<b>2</b>	<b>3</b>	<b>8</b>	<b>9</b>	<b>4</b>	<b>79</b>	<b>17</b>
Retraité	85	1	1	4	6	3	87	10
Autre Inactif	50	4	6	17	17	6	60	34
<b>NATURE DE L'EMPLOYEUR</b>								
Salarié du privé	57	7	7	6	17	6	71	23
Salarié du public	63	6	4	12	11	4	73	23
<b>CATEGORIE D'AGGLOMERATION</b>								
<b>Communes rurales</b>	<b>62</b>	<b>5</b>	<b>5</b>	<b>5</b>	<b>17</b>	<b>6</b>	<b>72</b>	<b>22</b>
<b>Communes urbaines de province</b>	<b>62</b>	<b>6</b>	<b>5</b>	<b>8</b>	<b>14</b>	<b>5</b>	<b>73</b>	<b>22</b>
De 2.000 à moins de 20.000 hab.	63	6	4	7	15	5	73	22
De 20.000 à moins de 100.000 hab.	60	4	5	8	18	5	69	26
100.000 hab. et plus	61	8	6	10	11	4	75	21
<b>Agglomération parisienne</b>	<b>71</b>	<b>6</b>	<b>3</b>	<b>10</b>	<b>6</b>	<b>4</b>	<b>80</b>	<b>16</b>
<b>REGION DE RESIDENCE (UDAS)</b>								
<b>Région parisienne</b>	<b>71</b>	<b>6</b>	<b>3</b>	<b>10</b>	<b>6</b>	<b>4</b>	<b>80</b>	<b>16</b>
<b>Province</b>	<b>61</b>	<b>6</b>	<b>5</b>	<b>8</b>	<b>15</b>	<b>5</b>	<b>72</b>	<b>23</b>
Nord-est	68	5	4	6	14	3	77	20
Nord-ouest	66	7	5	4	11	7	78	15
Sud-ouest	56	4	5	11	16	8	65	27
Sud-est	53	7	7	11	18	4	67	29

\* Résultats à interpréter avec prudence compte-tenu des effectifs de répondants



# Détail des résultats

## Selon la préférence partisane et le vote à la présidentielle

Dans les prochaines semaines, allez-vous vous faire vacciner contre la Covid-19 ?

En %	Je suis déjà vacciné	Oui, certainement	Oui, probablement	Non, probablement pas	Non, certainement pas	Je ne sais pas encore	Total « OUI » + déjà vacciné	Total « NON »
<b>Ensemble</b>	<b>63</b>	<b>6</b>	<b>5</b>	<b>8</b>	<b>13</b>	<b>5</b>	<b>74</b>	<b>21</b>
<b>PREFERENCE PARTISANE</b>								
<b>TOTAL GAUCHE</b>	<b>58</b>	<b>6</b>	<b>6</b>	<b>14</b>	<b>12</b>	<b>4</b>	<b>70</b>	<b>26</b>
La France Insoumise (*)	40	9	5	23	21	2	54	44
Europe Ecologie-Les Verts	65	8	6	10	8	3	79	18
Parti Socialiste / Génération.s / PRG	67	2	5	10	9	7	74	19
<b>TOTAL EN MARCHÉ / MODEM</b>	<b>82</b>	<b>9</b>	<b>3</b>	<b>4</b>		<b>2</b>	<b>94</b>	<b>4</b>
La République en Marche !	80	10	3	5		2	92	5
<b>TOTAL DROITE</b>	<b>85</b>	<b>1</b>	<b>2</b>	<b>3</b>	<b>6</b>	<b>3</b>	<b>88</b>	<b>9</b>
Les Républicains	86	2	2	3	5	2	90	8
<b>Rassemblement National</b>	<b>46</b>	<b>9</b>	<b>8</b>	<b>6</b>	<b>28</b>	<b>3</b>	<b>63</b>	<b>34</b>
<b>Sans préférence partisane</b>	<b>60</b>	<b>7</b>	<b>4</b>	<b>6</b>	<b>16</b>	<b>7</b>	<b>71</b>	<b>22</b>
<b>VOTE PRESIDENTIELLE 2017 (1ER TOUR)</b>								
Jean-Luc MELENCHON	51	5	4	19	19	2	60	38
Benoît HAMON	92	0	1	1	4	2	93	5
Emmanuel MACRON	80	7	3	3	4	3	90	7
François FILLON	85	2	3	4	3	3	90	7
Marine LE PEN	51	9	5	6	25	4	65	31
Abstention, vote blanc ou nul	61	10	5	11	9	4	76	20
<b>VOTE PRESIDENTIELLE 2017 (2ND TOUR)</b>								
Emmanuel MACRON	79	5	2	5	6	3	86	11
Marine LE PEN	56	7	4	7	24	2	67	31
Abstention, vote blanc ou nul	65	6	6	11	8	4	77	19

\* Résultats à interpréter avec prudence compte-tenu des effectifs de répondants

# Détail des résultats

## Par catégories sociodémographiques et professionnelles

Vous personnellement, êtes-vous favorable ou opposé à la mise en place d'une vaccination obligatoire pour ... ?

En % - TOTAL FAVORABLE	Les soignants (médecins, infirmiers, aides-soignants, etc.)	Le grand public (adultes et adolescents)
<b>Ensemble</b>	<b>72</b>	<b>61</b>
<b>SEXE DU REpondANT</b>		
Homme	77	65
Femme	69	57
<b>AGE DU REpondANT</b>		
18-24 ans	54	47
25-34 ans	60	48
35-49 ans	70	61
50-64 ans	74	56
65 ans et plus	90	79
<b>PROFESSION DU REpondANT</b>		
<b>Actifs</b>	<b>66</b>	<b>55</b>
Artisan, commerçant (*)	70	48
<b>CSP+</b>	<b>66</b>	<b>55</b>
Cadre, profession intellectuelle sup.	76	61
Profession intermédiaire	60	51
<b>CSP-</b>	<b>66</b>	<b>56</b>
Employé	64	55
Ouvrier	68	57
<b>Inactifs</b>	<b>82</b>	<b>69</b>
Retraité	90	76
Autre Inactif	62	53
<b>NATURE DE L'EMPLOYEUR</b>		
Salarié du privé	65	55
Salarié du public	64	56
<b>CATEGORIE D'AGGLOMERATION</b>		
<b>Communes rurales</b>	<b>70</b>	<b>63</b>
<b>Communes urbaines de province</b>	<b>71</b>	<b>58</b>
De 2.000 à moins de 20.000 hab.	76	55
De 20.000 à moins de 100.000 hab.	69	58
100.000 hab. et plus	68	59
<b>Agglomération parisienne</b>	<b>83</b>	<b>68</b>
<b>REGION DE RESIDENCE (UDAS)</b>		
<b>Région parisienne</b>	<b>83</b>	<b>68</b>
<b>Province</b>	<b>71</b>	<b>59</b>
Nord-est	75	62
Nord-ouest	73	64
Sud-ouest	70	54
Sud-est	64	54

\* Résultats à interpréter avec prudence compte-tenu des effectifs de répondants

# Détail des résultats

## Selon la préférence partisane et le vote à la présidentielle

Vous personnellement, êtes-vous favorable ou opposé à la mise en place d'une vaccination obligatoire pour ... ?

En % - TOTAL FAVORABLE	Les soignants (médecins, infirmiers, aides-soignants, etc.)	Le grand public (adultes et adolescents)
<b>Ensemble</b>	<b>72</b>	<b>61</b>
<b>PREFERENCE PARTISANE</b>		
<b>TOTAL GAUCHE</b>	<b>69</b>	<b>56</b>
La France Insoumise (*)	56	37
Europe Ecologie-Les Verts	70	56
Parti Socialiste / Génération.s / PRG	77	66
<b>TOTAL EN MARCHÉ / MODEM</b>	<b>93</b>	<b>80</b>
La République en Marche !	92	78
<b>TOTAL DROITE</b>	<b>87</b>	<b>74</b>
Les Républicains	88	74
<b>Rassemblement National</b>	<b>60</b>	<b>46</b>
<b>Sans préférence partisane</b>	<b>70</b>	<b>59</b>
<b>VOTE PRESIDENTIELLE 2017 (1ER TOUR)</b>		
Jean-Luc MELENCHON	65	45
Benoît HAMON	87	75
Emmanuel MACRON	87	76
François FILLON	87	76
Marine LE PEN	62	51
Abstention, vote blanc ou nul	75	68
<b>VOTE PRESIDENTIELLE 2017 (2ND TOUR)</b>		
Emmanuel MACRON	85	73
Marine LE PEN	64	53
Abstention, vote blanc ou nul	70	59

\* Résultats à interpréter avec prudence compte-tenu des effectifs de répondants

# Détail des résultats

## Par catégories sociodémographiques et professionnelles

Concernant la vaccination contre la Covid-19, êtes-vous favorable ou opposé à la mise en place de mesures de restriction plus contraignantes (interdiction d'accès à certains lieux, interdiction d'exercer sa profession si contact avec le public, etc.) pour les personnes ne souhaitant pas se faire vacciner ?

En %	Très favorable	Plutôt favorable	Plutôt opposé	Très opposé	Sans opinion	Total « FAVORABLE »	Total « OPPOSE »
<b>Ensemble</b>	<b>28</b>	<b>33</b>	<b>19</b>	<b>19</b>	<b>1</b>	<b>61</b>	<b>38</b>
<b>SEXE DU REpondANT</b>							
Homme	34	33	16	16	1	67	32
Femme	23	35	21	21		58	42
<b>AGE DU REpondANT</b>							
18-24 ans	11	39	20	30		50	50
25-34 ans	21	27	25	26	1	48	51
35-49 ans	30	27	19	23	1	57	42
50-64 ans	27	37	19	17		64	36
65 ans et plus	41	38	13	7	1	79	20
<b>PROFESSION DU REpondANT</b>							
<b>Actifs</b>	<b>24</b>	<b>33</b>	<b>20</b>	<b>22</b>	<b>1</b>	<b>57</b>	<b>42</b>
Artisan, commerçant (*)	25	20	24	31		45	55
<b>CSP+</b>	<b>27</b>	<b>32</b>	<b>23</b>	<b>18</b>		<b>59</b>	<b>41</b>
Cadre, profession intellectuelle sup.	30	33	22	15		63	37
Profession intermédiaire	25	31	23	20	1	56	43
<b>CSP-</b>	<b>22</b>	<b>35</b>	<b>18</b>	<b>24</b>	<b>1</b>	<b>57</b>	<b>42</b>
Employé	25	33	17	25		58	42
Ouvrier	18	38	20	22	2	56	42
<b>Inactifs</b>	<b>34</b>	<b>35</b>	<b>16</b>	<b>15</b>		<b>69</b>	<b>31</b>
Retraité	40	36	16	8		76	24
Autre Inactif	22	32	16	29	1	54	45
<b>NATURE DE L'EMPLOYEUR</b>							
Salarié du privé	25	31	19	24	1	56	43
Salarié du public	26	35	22	17		61	39
<b>CATEGORIE D'AGGLOMERATION</b>							
<b>Communes rurales</b>	<b>26</b>	<b>37</b>	<b>16</b>	<b>20</b>	<b>1</b>	<b>63</b>	<b>36</b>
<b>Communes urbaines de province</b>	<b>27</b>	<b>32</b>	<b>21</b>	<b>20</b>		<b>59</b>	<b>41</b>
De 2.000 à moins de 20.000 hab.	25	30	30	14	1	55	44
De 20.000 à moins de 100.000 hab.	27	30	19	24		57	43
100.000 hab. et plus	28	34	16	21	1	62	37
<b>Agglomération parisienne</b>	<b>38</b>	<b>34</b>	<b>14</b>	<b>14</b>		<b>72</b>	<b>28</b>
<b>REGION DE RESIDENCE (UDA5)</b>							
<b>Région parisienne</b>	<b>38</b>	<b>34</b>	<b>13</b>	<b>14</b>	<b>1</b>	<b>72</b>	<b>27</b>
<b>Province</b>	<b>26</b>	<b>33</b>	<b>20</b>	<b>20</b>	<b>1</b>	<b>59</b>	<b>40</b>
Nord-est	29	34	18	19		63	37
Nord-ouest	26	37	21	16		63	37
Sud-ouest	28	32	20	19	1	60	39
Sud-est	24	30	20	25	1	54	45

\* Résultats à interpréter avec prudence compte-tenu des effectifs de répondants

# Détail des résultats

## Selon la préférence partisane et le vote à la présidentielle

Concernant la vaccination contre la Covid-19, êtes-vous favorable ou opposé à la mise en place de mesures de restriction plus contraignantes (interdiction d'accès à certains lieux, interdiction d'exercer sa profession si contact avec le public, etc.) pour les personnes ne souhaitant pas se faire vacciner ?

En %	Très favorable	Plutôt favorable	Plutôt opposé	Très opposé	Sans opinion	Total « FAVORABLE »	Total « OPPOSE »
<b>Ensemble</b>	<b>28</b>	<b>33</b>	<b>19</b>	<b>19</b>	<b>1</b>	<b>61</b>	<b>38</b>
<b>PREFERENCE PARTISANE</b>							
<b>TOTAL GAUCHE</b>	<b>25</b>	<b>34</b>	<b>25</b>	<b>16</b>		<b>59</b>	<b>41</b>
La France Insoumise (*)	14	28	29	29		42	58
Europe Ecologie-Les Verts	18	41	26	15		59	41
Parti Socialiste / Génération.s / PRG	36	32	22	10		68	32
<b>TOTAL EN MARCHÉ / MODEM</b>	<b>45</b>	<b>38</b>	<b>11</b>	<b>6</b>		<b>83</b>	<b>17</b>
La République en Marche !	48	33	13	6		81	19
<b>TOTAL DROITE</b>	<b>43</b>	<b>29</b>	<b>18</b>	<b>10</b>		<b>72</b>	<b>28</b>
Les Républicains	42	29	20	9		71	29
<b>Rassemblement National</b>	<b>25</b>	<b>30</b>	<b>15</b>	<b>29</b>	<b>1</b>	<b>55</b>	<b>44</b>
<b>Sans préférence partisane</b>	<b>23</b>	<b>35</b>	<b>18</b>	<b>23</b>	<b>1</b>	<b>58</b>	<b>41</b>
<b>VOTE PRESIDENTIELLE 2017 (1ER TOUR)</b>							
Jean-Luc MELENCHON	25	23	29	23		48	52
Benoît HAMON	40	33	20	7		73	27
Emmanuel MACRON	39	41	10	10		80	20
François FILLON	38	32	20	9	1	70	29
Marine LE PEN	28	26	13	31	2	54	44
Abstention, vote blanc ou nul	27	36	18	19		63	37
<b>VOTE PRESIDENTIELLE 2017 (2ND TOUR)</b>							
Emmanuel MACRON	39	36	14	11		75	25
Marine LE PEN	28	26	17	28	1	54	45
Abstention, vote blanc ou nul	28	28	25	18	1	56	43

\* Résultats à interpréter avec prudence compte-tenu des effectifs de répondants

# Détail des résultats

## Par catégories sociodémographiques et professionnelles

Selon vous, concernant les réformes de manière générale et la lutte contre la covid-19, que devrait faire Emmanuel Macron pour les 10 derniers mois de son quinquennat ?

En %	Attendre la fin de l'épidémie de Covid-19 avant de reprendre les projets de réforme	Reprendre dès à présent les réformes même si l'épidémie de Covid-19 n'est pas terminée	Sans opinion
<b>Ensemble</b>	<b>55</b>	<b>43</b>	<b>2</b>
<b>SEXE DU REpondANT</b>			
Homme	56	43	1
Femme	55	43	2
<b>AGE DU REpondANT</b>			
18-24 ans	45	51	4
25-34 ans	45	54	1
35-49 ans	58	42	
50-64 ans	66	33	1
65 ans et plus	53	44	3
<b>PROFESSION DU REpondANT</b>			
<b>Actifs</b>	<b>57</b>	<b>42</b>	<b>1</b>
Artisan, commerçant (*)	52	46	2
<b>CSP+</b>	<b>58</b>	<b>41</b>	<b>1</b>
Cadre, profession intellectuelle sup.	51	49	
Profession intermédiaire	63	36	1
<b>CSP-</b>	<b>57</b>	<b>42</b>	<b>1</b>
Employé	53	47	
Ouvrier	63	36	1
<b>Inactifs</b>	<b>52</b>	<b>45</b>	<b>3</b>
Retraité	57	41	2
Autre Inactif	43	53	4
<b>NATURE DE L'EMPLOYEUR</b>			
Salarié du privé	56	44	
Salarié du public	60	38	2
<b>CATEGORIE D'AGGLOMERATION</b>			
<b>Communes rurales</b>	<b>54</b>	<b>45</b>	<b>1</b>
<b>Communes urbaines de province</b>	<b>57</b>	<b>41</b>	<b>2</b>
De 2.000 à moins de 20.000 hab.	56	41	3
De 20.000 à moins de 100.000 hab.	61	38	1
100.000 hab. et plus	55	43	2
<b>Agglomération parisienne</b>	<b>51</b>	<b>47</b>	<b>2</b>
<b>REGION DE RESIDENCE (UDAS)</b>			
<b>Région parisienne</b>	<b>52</b>	<b>46</b>	<b>2</b>
<b>Province</b>	<b>56</b>	<b>43</b>	<b>1</b>
Nord-est	57	41	2
Nord-ouest	51	48	1
Sud-ouest	62	37	1
Sud-est	58	41	1

\* Résultats à interpréter avec prudence compte-tenu des effectifs de répondants

# Détail des résultats

## Selon la préférence partisane et le vote à la présidentielle

Selon vous, concernant les réformes de manière générale et la lutte contre la covid-19, que devrait faire Emmanuel Macron pour les 10 derniers mois de son quinquennat ?

En %	Attendre la fin de l'épidémie de Covid-19 avant de reprendre les projets de réforme	Reprendre dès à présent les réformes même si l'épidémie de Covid-19 n'est pas terminée	Sans opinion
<b>Ensemble</b>	<b>55</b>	<b>43</b>	<b>2</b>
<b>PREFERENCE PARTISANE</b>			
<b>TOTAL GAUCHE</b>	<b>63</b>	<b>35</b>	<b>2</b>
La France Insoumise (*)	75	22	3
Europe Ecologie-Les Verts	61	38	1
Parti Socialiste / Génération.s / PRG	58	42	
<b>TOTAL EN MARCHÉ / MODEM</b>	<b>40</b>	<b>60</b>	
La République en Marche !	36	64	
<b>TOTAL DROITE</b>	<b>42</b>	<b>58</b>	
Les Républicains	41	59	
<b>Rassemblement National</b>	<b>65</b>	<b>34</b>	<b>1</b>
<b>Sans préférence partisane</b>	<b>54</b>	<b>44</b>	<b>2</b>
<b>VOTE PRESIDENTIELLE 2017 (1ER TOUR)</b>			
Jean-Luc MELENCHON	71	28	1
Benôit HAMON	67	33	
Emmanuel MACRON	45	54	1
François FILLON	46	52	2
Marine LE PEN	61	38	1
Abstention, vote blanc ou nul	52	48	
<b>VOTE PRESIDENTIELLE 2017 (2ND TOUR)</b>			
Emmanuel MACRON	49	50	1
Marine LE PEN	64	35	1
Abstention, vote blanc ou nul	61	38	1

\* Résultats à interpréter avec prudence compte-tenu des effectifs de répondants

—  
14 place Marie-Jeanne Bassot  
92300 Levallois / Fr  
Tél. +33 (0)1 45 19 09 09  
@elabe\_fr  
[www.elabe.fr](http://www.elabe.fr)

—  
**ELABE**

