



#Opinion en direct

Les Français et l'épidémie de Covid-19 -
Vague 39

Sondage ELABE pour BFMTV
05 mai 2021

—
ELABE



Fiche technique

Etude ELABE réalisée pour BFMTV.

Interrogation

➤ Echantillon de **1 000** personnes représentatif de la population française âgée de 18 ans et plus.

Constitution de l'échantillon

➤ La représentativité de l'échantillon a été assurée selon la **méthode des quotas** appliquée aux variables suivantes : sexe, âge et profession de l'interviewé après stratification par région et catégorie d'agglomération.

Mode de recueil et dates de terrain

➤ Interrogation par Internet les **4 et 5 mai 2021**.



Note sur les marges d'erreur

Pour un échantillon de 1 000 personnes, les marges d'erreur sont les suivantes avec un niveau de confiance de 95% :

Pour un pourcentage de :	La marge d'erreur est de :	Le résultat réel se situe dans une fourchette entre :
5	+/- 1.4	3.6 et 6.4
10	+/- 1.9	8.1 et 11.9
15	+/- 2.2	12.8 et 17.2
20	+/- 2.5	17.5 et 22.5
25	+/- 2.7	22.3 et 27.7
30	+/- 2.8	27.2 et 32.8
35	+/- 3	32 et 38
40	+/- 3	37 et 43
45	+/- 3.1	41.9 et 48.1
50	+/- 3.1	46.9 et 53.1
55	+/- 3.1	51.9 et 58.1
60	+/- 3	57 et 63
65	+/- 3	62 et 68
70	+/- 2.8	67.2 et 72.8
75	+/- 2.7	72.3 et 77.7
80	+/- 2.5	77.5 et 82.5
85	+/- 2.2	82.8 et 87.2
90	+/- 1.9	88.1 et 91.9
95	+/- 1.4	93.6 et 96.4

Exemple de lecture :

Pour un résultat observé de **25%**, il y a 95% de chances pour que le résultat réel soit compris entre **22,3%** et **27,7%**.

Principaux enseignements

> Déconfinement, les envies des Français : aller au restaurant, partir en vacances et partager un moment avec leurs proches

Interrogés sur ce qu'ils auront envie de faire en priorité lorsque les différentes étapes du déconfinement auront eu lieu, les Français souhaitent avant tout *aller manger dans un restaurant* (49% parmi trois réponses possibles, -3 points depuis le 17 février*), une volonté qui arrive en tête dans la quasi-totalité des catégories de la population.

En 2^{ème} position les Français veulent *partir en vacances, en voyage* (37%, -4), un projet davantage cité par les cadres (46%) et professions intermédiaires (46%) que par les catégories populaires (36%).

Derrière ce duo, les Français souhaitent revoir leurs proches :

- *Partager un moment avec leurs parents, enfants, membres de leur famille* (36%, +5), un souhait qui reste prioritaire pour les 65 ans et plus (49%, +4), qui le devient pour les 35-64 ans (39%, +10), mais qui reste moins prioritaire pour les moins de 35 ans (19%, -1)
- *Partager un moment avec leurs amis* (34%, -1)
- *Serrer dans leurs bras les personnes qu'ils aiment* (31%, =). Une envie également davantage exprimée par les 65 ans et plus (49%) que par les moins de 35 ans (20%)

Près d'1 Français sur 5 souhaite retrouver une vie culturelle en *retournant au théâtre, cinéma, concert ou musée* (19%, -4), un souhait particulièrement exprimée par les habitants de l'agglomération parisienne (31%) et par les cadres (29%).

Entre 1 et 2 Français sur 10 veulent en priorité :

- *Faire une soirée ou faire la fête le soir* (17%, =), un souhait particulièrement évoqué par les 18-24 ans (36%) et dans une moindre mesure les 25-34 ans (21%)
- *Aller dans un bar* (14%, +4), également évoqué par les 18-24 ans (32%, +11) et les 25-34 ans (18%)

1 Français sur 10 ou moins cite prioritairement *faire de nouveau du sport collectif ou en salle* (10%, -5), *reprendre le travail comme avant et revoir ses collègues* (6%, -1), et *participer à la vie associative* (6%, -2).

Enfin, 7% déclarent qu'ils n'ont aucune envie particulière, simplement pouvoir faire ce qu'ils veulent sans trop de contrainte.

(*) La question posée lors de notre enquête ELABE pour BFMTV du 16-17 février 2021 était : « Actuellement, qu'est-ce qui vous manque le plus ? »

Principaux enseignements

> 4 Français sur 10 déclarent qu'ils ne respecteront pas de manière stricte les gestes barrières dans les semaines à venir

Si 59% des Français déclarent qu'ils continueront de pratiquer *de manière stricte* les gestes barrières dans les prochaines semaines, 35% disent qu'ils *garderont certaines précautions mais ne les pratiqueront pas de manière stricte*, et 5% disent qu'ils *ne pratiqueront plus les gestes barrières*.

Le relâchement des gestes barrières est plus présent chez les plus jeunes : 54% des 18-24 ans et 43% des 25-34 ans disent qu'ils *garderont certaines précautions mais ne les appliqueront pas de manière stricte*, contre 27%-33% des 35 ans et plus. Près d'1 Français âgé de 25 à 34 ans sur 10 (9%) déclarent même qu'il *ne les pratiquera plus*.

> Une majorité de Français désormais favorable au « pass sanitaire »

63% des Français sont favorables à la mise en place d'un « pass sanitaire » conditionnant l'accès à certains lieux ou événements (stades, salles de concert, festivals...) à une vaccination contre la Covid-19 ou à un test négatif récent, dont 34% *assez favorables* et 29% *très favorables*. A l'inverse, 37% sont opposés, dont 15% *assez opposés* et 22% *très opposés*.

L'adhésion au « pass sanitaire » est majoritaire au sein de toutes les catégories de population.

Les plus *favorables* sont les 50 ans et plus (71%), les électeurs d'Emmanuel Macron (83%) et de François Fillon (74%)

Les population les plus partagés sur ce « pass sanitaire » sont les 25-34 ans (52% *favorables*) et les électeurs de Jean-Luc Mélenchon (53%).

A titre de comparaison, le 3 mars 2021, 48% des Français étaient favorables et 52% opposés à un « pass sanitaire » qui concernaient également les lieux du quotidien comme les restaurants, bars et musées.



Principaux enseignements

> Mais l'état d'esprit des Français reste dominé par la lassitude

Plus d'un an après le début de l'épidémie de covid-19 en France, et alors que le déconfinement progressif vient de débiter, le mot qui décrit le mieux l'état d'esprit des Français est la *lassitude* (68%, parmi trois réponses possibles), devant la *colère* (40%), la *nostalgie* (37%), la *tristesse* (37%), et la *peur* (29%).

Les mots positifs sont beaucoup moins cités : la *confiance* (18%), la *sérénité* (15%), et la *satisfaction* (10%). Enfin, 5% évoquent la *surprise* et 3% la *culpabilité*.

La *lassitude* est très présente dans l'ensemble de la population, elle est le premier adjectif cité au sein de toutes les catégories de la population, et augmente avec l'âge : de 54% chez les 18-24 ans, 67% chez les 25-49 ans, jusqu'à 73% chez les 50 ans et plus.

La *colère* est particulièrement évoquée par les Français les plus opposés au gouvernement : électeurs de Marine Le Pen (du 1^{er} tour 57%, et surtout du 2nd 61%), de Jean-Luc Mélenchon (47%), et Français qui se disent « gilets jaunes » ou qui soutiennent ce mouvement (52%).

La *tristesse* est notamment mentionnée par les 65 ans et plus (47%), et par les personnes de 50 ans et plus qui vivent seules (55%).

La *confiance* et la *sérénité* sont davantage ressenties par les électeurs d'Emmanuel Macron (26%, et 22%). La *sérénité* est également davantage citée par les Français qui bouclent facilement leurs fins de mois (18%, contre 9% chez ceux qui les bouclent difficilement).

Principaux enseignements

> Pour 6 Français sur 10, l'épidémie est loin d'être terminée et reprendra de nouveau

61% des Français considèrent que l'épidémie est loin d'être terminée et reprendra de nouveau fortement. A l'inverse, 38% estiment que le plus gros de l'épidémie est derrière nous et qu'elle va se réduire progressivement.

Le pessimisme est majoritaire au sein de toutes les catégories de population et électorats, à l'exception des électeurs d'Emmanuel Macron (54% *le plus gros est derrière nous*, 44% *l'épidémie reprendra fortement*). Les professions intermédiaires (70% *reprendra fortement*), les femmes (65%), les personnes qui ont des difficultés à boucler leurs fins de mois (68%) et les électeurs de Jean-Luc Mélenchon (72%) sont les plus pessimistes.

> Une majorité de Français s'attend à retrouver une vie normale en 2022 ou après 1 Français sur 4 considère qu'on ne retrouvera jamais une vie normale

Invités à évaluer le temps nécessaire pour retrouver une « vie normale » :

- **62%** (+10 depuis le 24 mars) des Français estiment qu'ils parviendront à retrouver une vie normale **en 2022 (35%) ou après 2022 (27%)**
- Seuls **14%** (-9) des Français pensent qu'ils retrouveront une vie normale **en 2021** (dont 2% *avant l'été* et 12% *après*)
- Enfin, **1 Français sur 4** (23%, -2) considère **qu'il ne retrouvera jamais une vie normale**

Le pronostic d'un retour à une « vie normale » *en 2022 ou après* est majoritaire au sein de toutes les catégories de population.

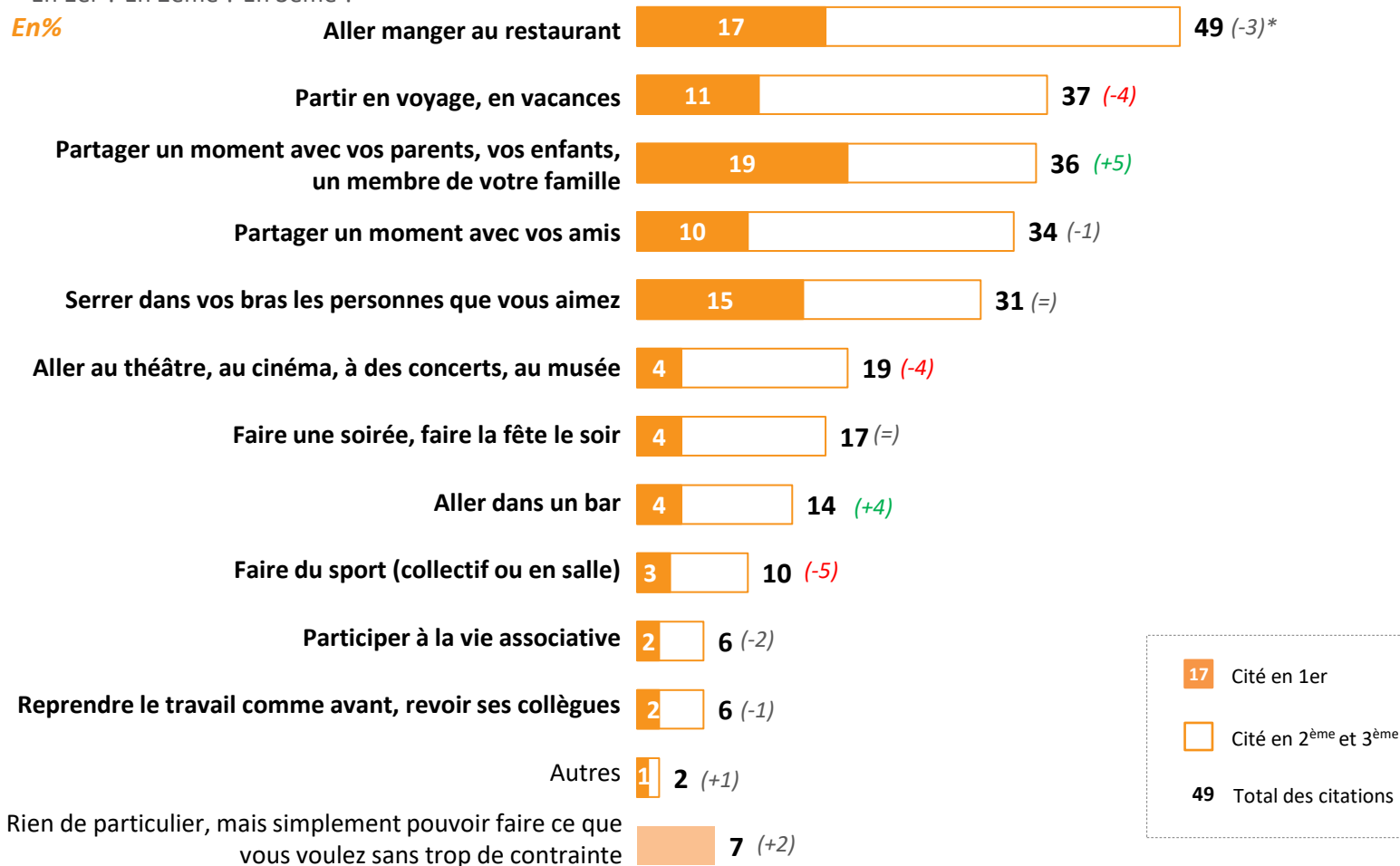


Déconfinement, les envies des Français : aller au restaurant, partir en vacances et partager un moment avec leurs proches

Question : Quand les différentes étapes du déconfinement auront eu lieu, qu'auriez-vous envie de faire en premier ?

– En 1er ? En 2ème ? En 3ème ?

En%

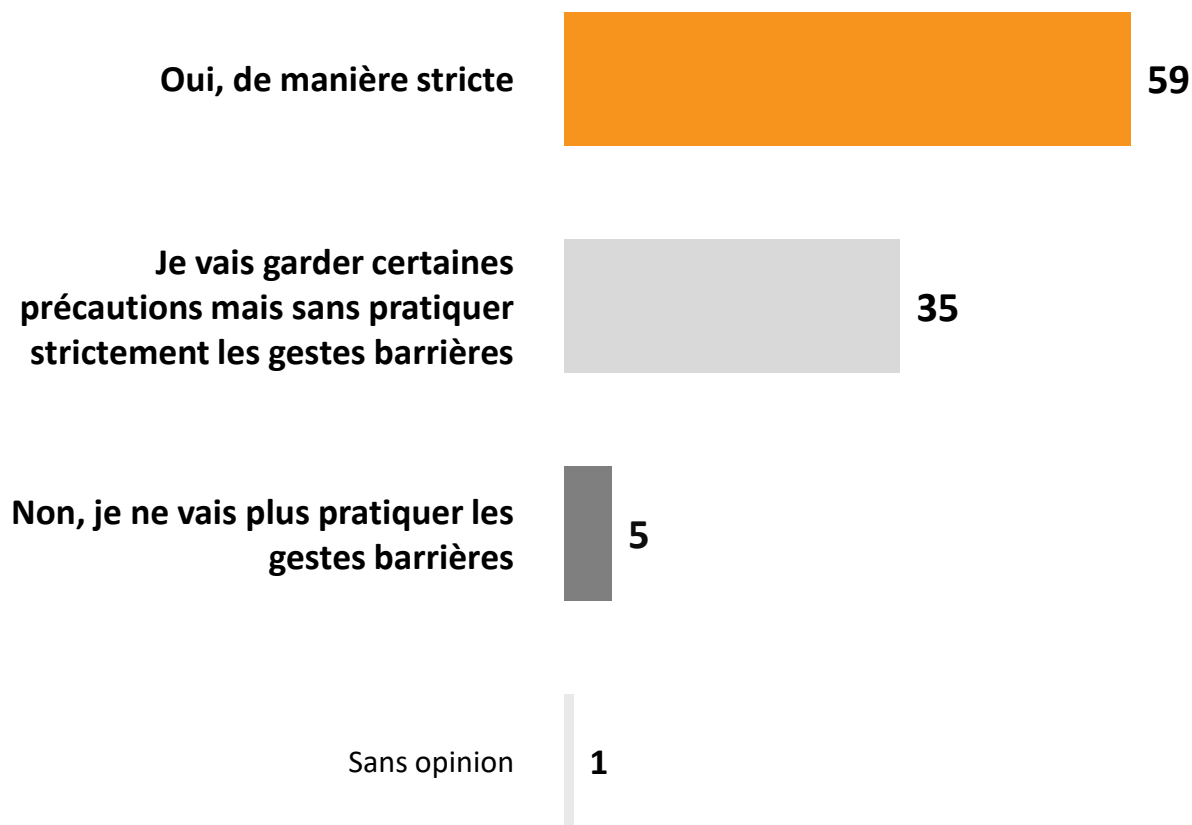


(*) Evolutions par rapport à l'enquête ELABE/BFMTV réalisée les 16 et 17 février 2021. La question posée était « Actuellement, qu'est-ce qui vous manque le plus ? »

4 Français sur 10 déclarent qu'ils ne respecteront pas de manière stricte les gestes barrières dans les semaines à venir

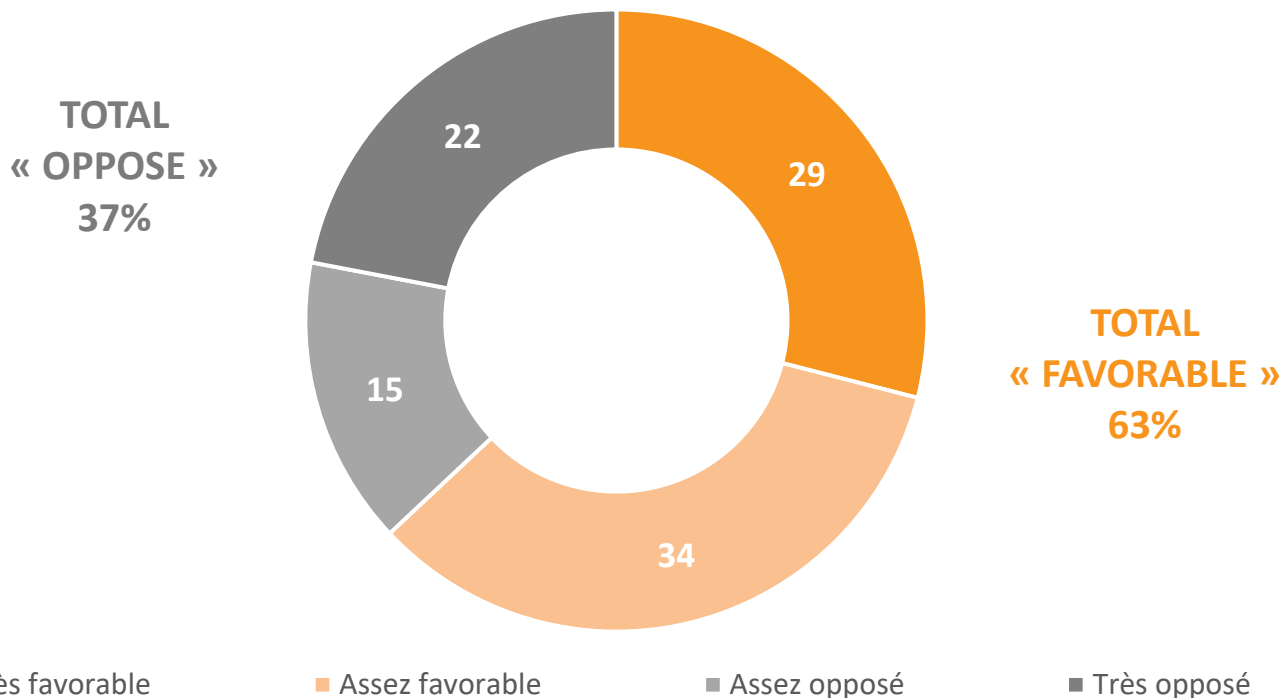
Question : Dans les semaines à venir, allez-vous continuer de pratiquer les gestes barrières ?

En %



Une majorité de Français désormais favorable au « pass sanitaire »

Question : Mise à niveau* Vous personnellement, seriez-vous favorable ou opposé à la mise en place de ce « pass sanitaire » permettant aux personnes ayant un test négatif récent ou étant vaccinées d'accéder à certains lieux (stades, salles de concert, voyages, etc.) et interdisant à celles n'ayant pas de test négatif ou non-vaccinées d'y accéder ? – En %



Comparaison : le 3 mars 2021, 48% des Français étaient favorables et 52% opposés à un « pass sanitaire » qui concernait également les lieux du quotidien comme les restaurants, bars et musées.

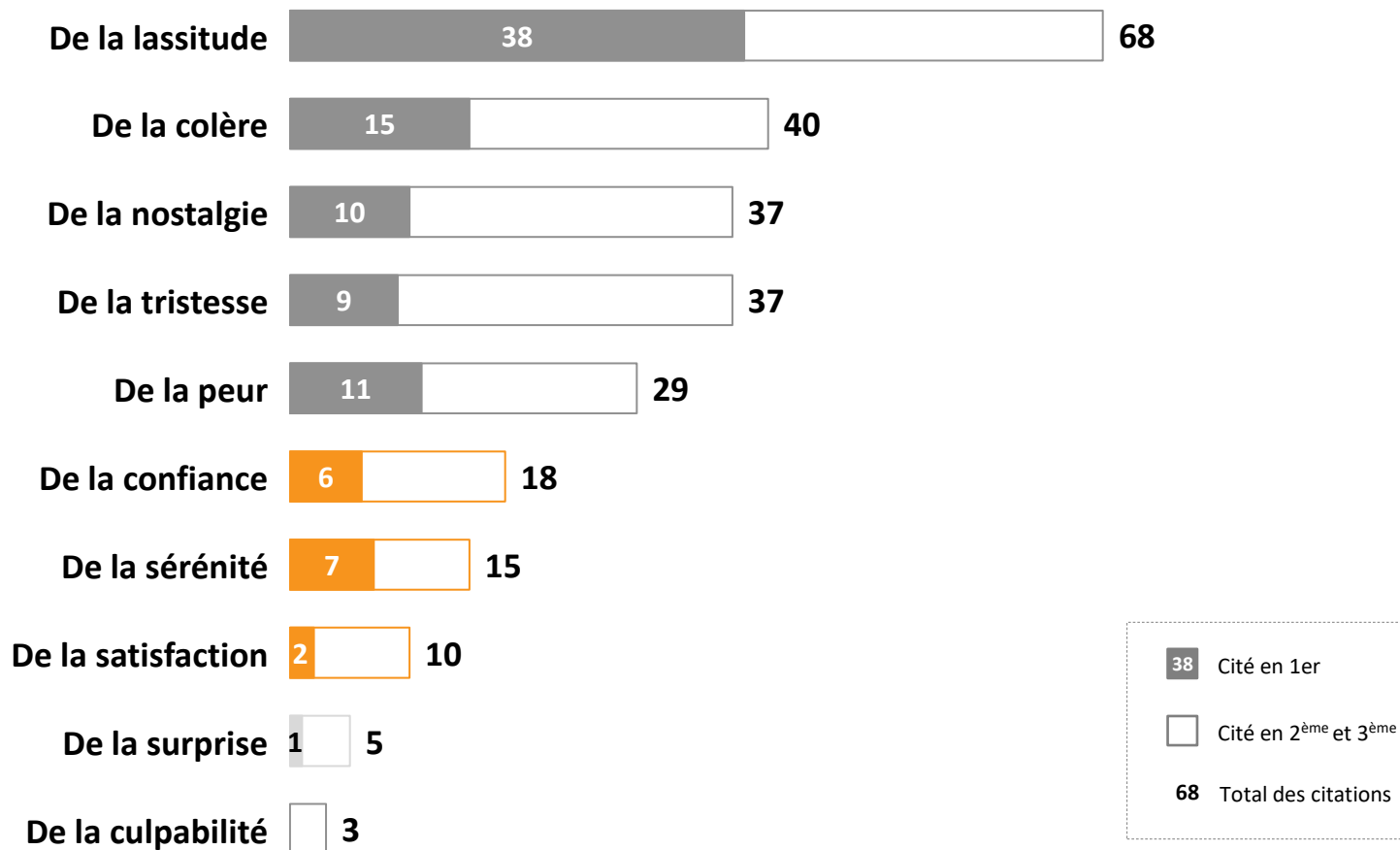
() La France prévoit de mettre en place à partir de début juin un « pass sanitaire », qui consiste à conditionner l'accès à un lieu ou à un événement à une vaccination contre la Covid-19 ou à un test négatif récent. Il ne serait pas nécessaire pour accéder aux lieux comme les cafés, restaurants, théâtres, musées, etc. mais pourrait être utilisé dans les lieux de forte fréquentation comme les stades, les festivals, les salles de concert, etc. Il pourrait également être nécessaire pour voyager en dehors du territoire français. Il pourrait avoir la forme d'un QR Code, accessible sur l'application « AntiCovid », par mail ou sur papier.*

Mais l'état d'esprit des Français reste dominé par la lassitude

Question : Ces derniers temps, quels sont les mots qui décrivent le mieux votre état d'esprit ?

En 1er ? En 2ème ? En 3ème ?

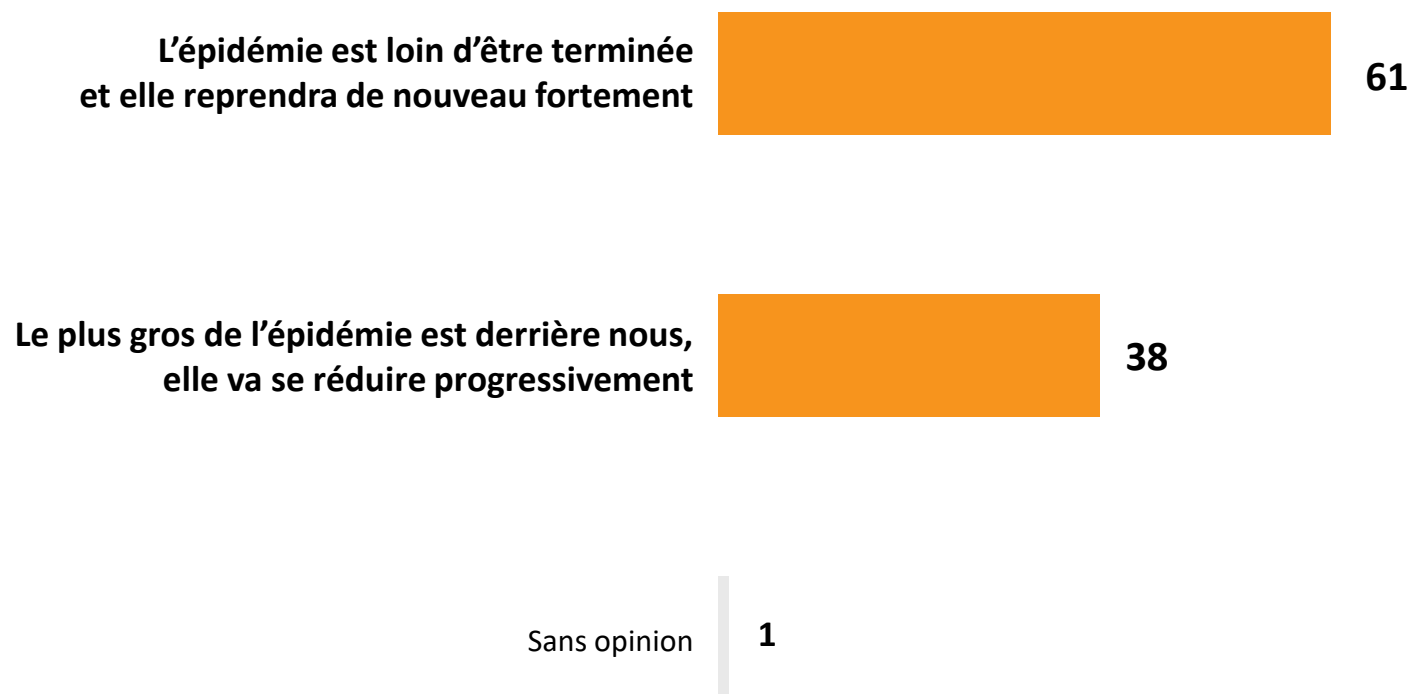
En%



Pour 6 Français sur 10, l'épidémie est loin d'être terminée et reprendra de nouveau

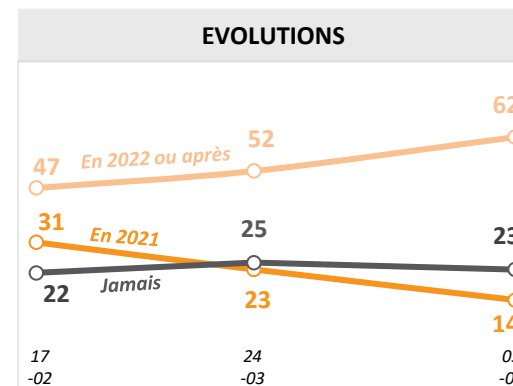
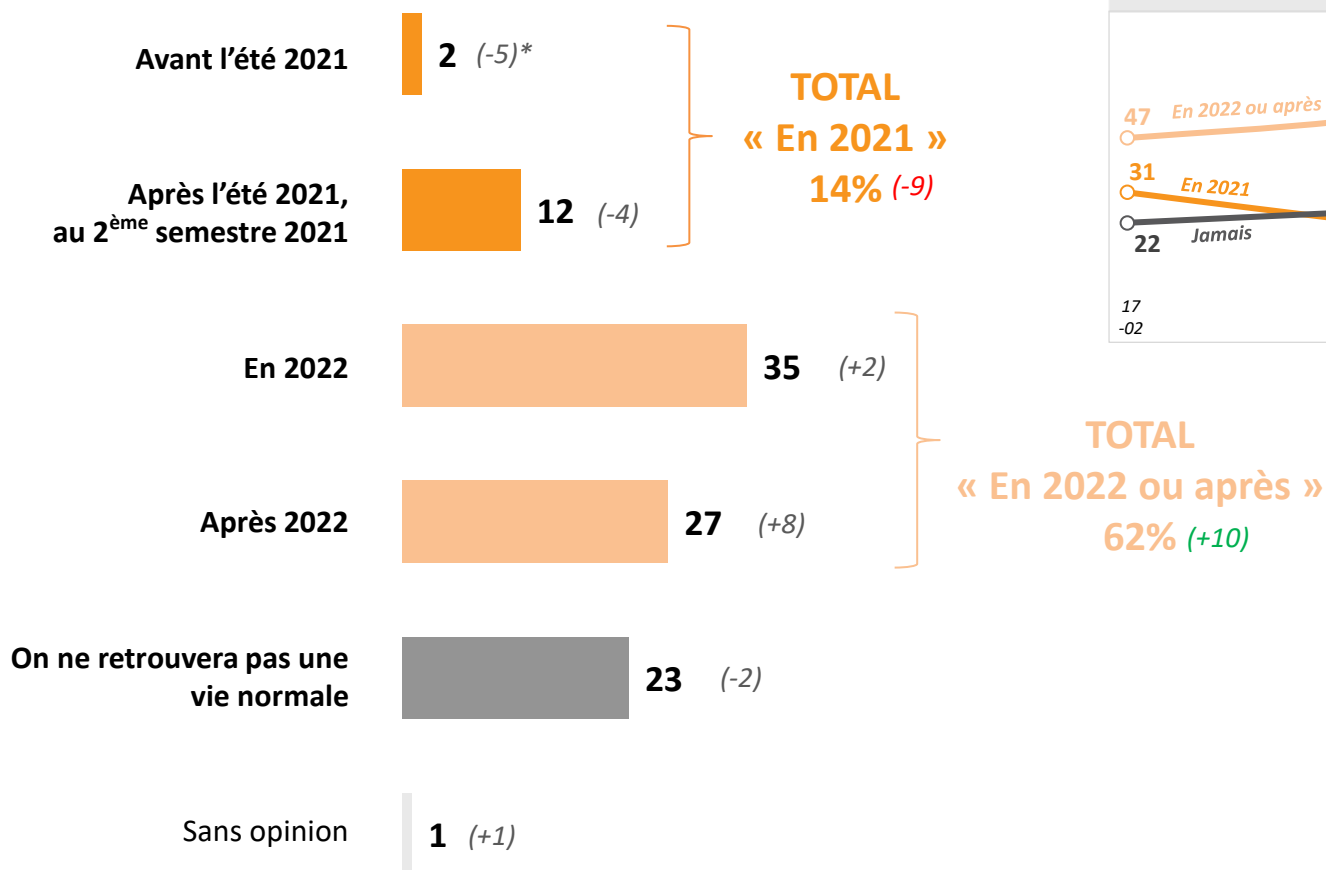
Question : Concernant la situation sanitaire en France, de laquelle des opinions suivantes êtes-vous le plus proche ?

En %



Une majorité de Français s'attend à retrouver une vie normale en 2022 ou après 1 Français sur 4 considère qu'on ne retrouvera jamais une vie normale

Question : Selon vous, à quel moment allons-nous retrouver une « vie normale », comme avant l'apparition de la Covid-19 ? – *En %*



(*) Evolutions par rapport à l'enquête ELABE/BFMTV réalisée les 23 et 24 mars 2021.

Détail des résultats

Par catégories sociodémographiques et professionnelles

Quand les différentes étapes du déconfinement auront eu lieu, qu'auriez-vous envie de faire en premier ?

En % - TOTAL DES CITATIONS	Aller manger au restaurant	Partir en voyage, en vacances	Partager un moment avec vos parents, vos enfants, un membre de votre famille	Partager un moment avec vos amis	Serrer dans vos bras les personnes que vous aimez	Aller au théâtre, au cinéma, à des concerts, au musée	Faire une soirée, faire la fête le soir
Ensemble	49	37	36	34	31	19	17
SEXE DU REpondANT							
Homme	50	40	30	33	25	17	19
Femme	49	35	41	36	37	21	15
AGE DU REpondANT							
18-24 ans	55	39	16	26	16	19	36
25-34 ans	50	31	21	34	22	20	21
35-49 ans	50	42	36	33	24	21	17
50-64 ans	49	36	42	37	35	16	16
65 ans et plus	47	37	49	37	49	19	6
PROFESSION DU REpondANT							
Actifs	51	41	30	34	25	20	20
Artisan, commerçant (*)	50	39	32	33	24	17	22
CSP+	51	46	27	37	25	23	18
Cadre, profession intellectuelle sup.	51	46	25	36	24	29	12
Profession intermédiaire	51	46	29	38	26	18	23
CSP-	52	36	32	31	25	19	20
Employé	52	37	33	28	30	20	16
Ouvrier	53	35	31	34	19	16	26
Inactifs	46	33	45	35	40	18	13
Retraité	48	36	52	39	48	18	7
Autre Inactif	43	26	30	27	22	16	26
NATURE DE L'EMPLOYEUR							
Salarié du privé	53	39	32	35	25	21	21
Salarié du public	55	42	29	36	29	22	15
CATEGORIE D'AGGLOMERATION							
Communes rurales	51	29	40	39	32	11	19
Communes urbaines de province	51	39	36	33	30	19	18
De 2.000 à moins de 20.000 hab.	59	33	38	28	32	21	14
De 20.000 à moins de 100.000 hab.	44	41	35	36	33	19	17
100.000 hab. et plus	49	41	34	34	28	17	20
Agglomération parisienne	43	44	33	33	35	31	11
REGION DE RESIDENCE (UDAS)							
Région parisienne	43	44	33	33	35	30	10
Province	51	36	37	35	30	17	18
Nord-est	49	33	33	31	35	16	23
Nord-ouest	52	35	36	36	27	16	19
Sud-ouest	50	37	39	37	25	18	14
Sud-est	52	39	40	35	32	19	15

* Résultats à interpréter avec prudence compte-tenu des effectifs de répondants

Détail des résultats

Selon la préférence partisane et le vote à la présidentielle

Quand les différentes étapes du déconfinement auront eu lieu, qu'auriez-vous envie de faire en premier ?

En % - TOTAL DES CITATIONS	Aller manger au restaurant	Partir en voyage, en vacances	Partager un moment avec vos parents, vos enfants, un membre de votre famille	Partager un moment avec vos amis	Serrer dans vos bras les personnes que vous aimez	Aller au théâtre, au cinéma, à des concerts, au musée	Faire une soirée, faire la fête le soir
Ensemble	49	37	36	34	31	19	17
PREFERENCE PARTISANE							
TOTAL GAUCHE	49	47	33	34	28	22	21
La France Insoumise (*)	45	42	33	36	24	14	28
Europe Ecologie-Les Verts	51	44	24	36	23	33	22
Parti Socialiste / Génération.s / PRG	47	51	42	31	35	19	17
TOTAL EN MARCHÉ / MODEM	59	36	34	37	33	28	16
La République en Marche !	61	35	36	32	36	26	17
TOTAL DROITE	51	29	41	34	42	22	18
Les Républicains	50	31	43	32	42	22	18
Rassemblement National	49	39	40	34	25	11	19
Sans préférence partisane	46	34	36	34	32	15	14
VOTE PRESIDENTIELLE 2017 (1ER TOUR)							
Jean-Luc MELENCHON	46	47	32	38	26	18	26
Benoît HAMON	38	48	41	39	25	38	13
Emmanuel MACRON	57	41	42	29	30	25	8
François FILLON	44	29	37	37	44	25	16
Marine LE PEN	52	32	43	33	34	10	22
Abstention, vote blanc ou nul	48	40	34	36	29	14	17
VOTE PRESIDENTIELLE 2017 (2ND TOUR)							
Emmanuel MACRON	51	42	37	33	32	25	15
Marine LE PEN	53	34	42	34	30	12	20
Abstention, vote blanc ou nul	45	36	36	37	34	18	17

* Résultats à interpréter avec prudence compte-tenu des effectifs de répondants

Détail des résultats

Par catégories sociodémographiques et professionnelles

Quand les différentes étapes du déconfinement auront eu lieu, qu'auriez-vous envie de faire en premier ?

En % - TOTAL DES CITATIONS	Aller dans un bar	Faire du sport (collectif ou en salle)	Participer à la vie associative	Reprendre le travail comme avant, revoir ses collègues	Autres	Rien de particulier, mais simplement pouvoir faire ce que vous voulez sans trop de contrainte
Ensemble	14	10	6	6	2	7
SEXE DU REpondANT						
Homme	17	12	8	8	2	7
Femme	11	9	4	3	1	6
AGE DU REpondANT						
18-24 ans	32	22	2	7	1	2
25-34 ans	18	13	8	8	2	9
35-49 ans	14	10	6	8	3	7
50-64 ans	10	7	4	5		8
65 ans et plus	6	8	9	2	1	6
PROFESSION DU REpondANT						
Actifs	17	11	4	7	2	6
Artisan, commerçant (*)	18	2	6	4	2	9
CSP+	16	11	5	9	1	4
Cadre, profession intellectuelle sup.	16	15	7	9	1	5
Profession intermédiaire	16	8	4	8	1	4
CSP-	18	12	4	7	2	8
Employé	18	13	3	8	1	7
Ouvrier	17	10	6	6	2	9
Inactifs	9	10	9	3	2	7
Retraité	6	9	9	1	1	6
Autre Inactif	16	11	9	8	4	11
NATURE DE L'EMPLOYEUR						
Salarié du privé	19	11	4	8	1	5
Salarié du public	14	13	4	7	2	2
CATEGORIE D'AGGLOMERATION						
Communes rurales	10	7	7	6	1	10
Communes urbaines de province	16	12	6	5	2	6
De 2.000 à moins de 20.000 hab.	17	5	9	2	2	7
De 20.000 à moins de 100.000 hab.	12	13	1	8	2	6
100.000 hab. et plus	17	15	6	5	1	5
Agglomération parisienne	12	11	7	8	2	5
REGION DE RESIDENCE (UDAS)						
Région parisienne	11	11	7	8	2	5
Province	14	10	6	5	2	7
Nord-est	14	13	6	5	2	8
Nord-ouest	17	8	7	5	2	7
Sud-ouest	13	12	11	4	1	9
Sud-est	12	9	4	5	1	6

* Résultats à interpréter avec prudence compte-tenu des effectifs de répondants

Détail des résultats

Selon la préférence partisane et le vote à la présidentielle

Quand les différentes étapes du déconfinement auront eu lieu, qu'auriez-vous envie de faire en premier ?

En % - TOTAL DES CITATIONS	Aller dans un bar	Faire du sport (collectif ou en salle)	Participer à la vie associative	Reprendre le travail comme avant, revoir ses collègues	Autres	Rien de particulier, mais simplement pouvoir faire ce que vous voulez sans trop de contrainte
Ensemble	14	10	6	6	2	7
PREFERENCE PARTISANE						
TOTAL GAUCHE	14	12	7	6	1	3
La France Insoumise (*)	4	13	12	5	2	7
Europe Ecologie-Les Verts	22	14	2	8		1
Parti Socialiste / Génération.s / PRG	16	12	7	6	2	4
TOTAL EN MARCHÉ / MODEM	9	7	6	5	1	4
La République en Marche !	10	6	7	7	1	3
TOTAL DROITE	15	7	9	7		5
Les Républicains	17	6	9	7	1	5
Rassemblement National	23	10	3	7	1	7
Sans préférence partisane	11	12	6	4	2	10
VOTE PRESIDENTIELLE 2017 (1ER TOUR)						
Jean-Luc MELENCHON	8	11	9	5	2	6
Benoît HAMON	12	7	7	6	3	4
Emmanuel MACRON	13	12	5	4	1	5
François FILLON	15	8	9	7	1	5
Marine LE PEN	16	6	5	7	2	5
Abstention, vote blanc ou nul	14	12	5	6	1	8
VOTE PRESIDENTIELLE 2017 (2ND TOUR)						
Emmanuel MACRON	11	11	6	6	1	5
Marine LE PEN	21	6	3	6	1	6
Abstention, vote blanc ou nul	12	12	8	5	2	7

* Résultats à interpréter avec prudence compte-tenu des effectifs de répondants

Détail des résultats

Par catégories sociodémographiques et professionnelles

Dans les semaines à venir, allez-vous continuer de pratiquer les gestes barrières ?

En %	Oui, de manière stricte	Je vais garder certaines précautions mais sans pratiquer strictement les gestes barrières	Non, je ne vais plus pratiquer les gestes barrières	Sans opinion
Ensemble	59	35	5	1
SEXE DU REpondANT				
Homme	59	34	6	1
Femme	60	37	3	
AGE DU REpondANT				
18-24 ans	41	54	5	
25-34 ans	47	43	9	1
35-49 ans	61	33	6	
50-64 ans	70	27	3	
65 ans et plus	63	33	2	2
PROFESSION DU REpondANT				
Actifs	57	37	5	1
Artisan, commerçant (*)	59	32	9	
CSP+	59	36	4	1
Cadre, profession intellectuelle sup.	61	34	3	2
Profession intermédiaire	57	38	4	1
CSP-	55	39	6	
Employé	52	43	5	
Ouvrier	60	34	6	
Inactifs	63	32	4	1
Retraité	65	32	2	1
Autre Inactif	57	35	8	
NATURE DE L'EMPLOYEUR				
Salarié du privé	54	41	5	
Salarié du public	65	31	2	2
CATEGORIE D'AGGLOMERATION				
Communes rurales	67	29	4	
Communes urbaines de province	57	37	5	1
De 2.000 à moins de 20.000 hab.	53	41	4	2
De 20.000 à moins de 100.000 hab.	56	36	6	2
100.000 hab. et plus	59	35	6	
Agglomération parisienne	59	38	3	
REGION DE RESIDENCE (UDAS)				
Région parisienne	59	38	3	
Province	59	35	5	1
Nord-est	64	30	5	1
Nord-ouest	56	38	5	1
Sud-ouest	64	34	2	
Sud-est	57	37	5	1

* Résultats à interpréter avec prudence compte-tenu des effectifs de répondants

Détail des résultats

Selon la préférence partisane et le vote à la présidentielle

Dans les semaines à venir, allez-vous continuer de pratiquer les gestes barrières ?

En %	Oui, de manière stricte	Je vais garder certaines précautions mais sans pratiquer strictement les gestes barrières	Non, je ne vais plus pratiquer les gestes barrières	Sans opinion
Ensemble	59	35	5	1
PREFERENCE PARTISANE				
TOTAL GAUCHE	56	40	3	1
La France Insoumise (*)	46	50	4	
Europe Ecologie-Les Verts	58	36	4	2
Parti Socialiste / Génération.s / PRG	65	31	3	1
TOTAL EN MARCHÉ / MODEM	73	25	1	1
La République en Marche !	77	20	1	2
TOTAL DROITE	58	37	5	
Les Républicains	60	34	6	
Rassemblement National	53	42	5	
Sans préférence partisane	59	34	6	1
VOTE PRESIDENTIELLE 2017 (1ER TOUR)				
Jean-Luc MELENCHON	48	50	2	
Benoît HAMON	64	33	3	
Emmanuel MACRON	70	27	1	2
François FILLON	66	28	6	
Marine LE PEN	62	30	8	
Abstention, vote blanc ou nul	61	34	5	
VOTE PRESIDENTIELLE 2017 (2ND TOUR)				
Emmanuel MACRON	66	32	1	1
Marine LE PEN	57	36	7	
Abstention, vote blanc ou nul	56	37	7	

* Résultats à interpréter avec prudence compte-tenu des effectifs de répondants

Détail des résultats

Par catégories sociodémographiques et professionnelles

Vous personnellement, seriez-vous favorable ou opposé à la mise en place de ce « pass sanitaire » permettant aux personnes ayant un test négatif récent ou étant vaccinées d'accéder à certains lieux (stades, salles de concert, voyages, etc.) et interdisant à celles n'ayant pas de test négatif ou non-vaccinées d'y accéder ?

En %	Très favorable	Assez favorable	Assez opposé	Très opposé	Sans opinion	Total « FAVORABLE »	Total « OPPOSE »
Ensemble	29	34	15	22	<1	63	37
SEXE DU REpondANT							
Homme	28	31	16	24	1	59	40
Femme	30	36	14	20		66	34
AGE DU REpondANT							
18-24 ans	19	38	21	22		57	43
25-34 ans	16	36	18	29	1	52	47
35-49 ans	23	34	17	25	1	57	42
50-64 ans	34	34	12	20		68	32
65 ans et plus	43	30	12	15		73	27
PROFESSION DU REpondANT							
Actifs	24	34	16	26		58	42
Artisan, commerçant (*)	29	16	16	39		45	55
CSP+	27	32	14	26	1	59	40
Cadre, profession intellectuelle sup.	34	36	10	20		70	30
Profession intermédiaire	23	30	17	29	1	53	46
CSP-	20	38	18	24		58	42
Employé	18	43	17	22		61	39
Ouvrier	24	31	18	26	1	55	44
Inactifs	37	33	14	16		70	30
Retraité	44	32	11	13		76	24
Autre Inactif	21	37	18	23	1	58	41
NATURE DE L'EMPLOYEUR							
Salarié du privé	23	34	17	26		57	43
Salarié du public	28	39	13	19	1	67	32
CATEGORIE D'AGGLOMERATION							
Communes rurales	22	37	18	23		59	41
Communes urbaines de province	31	33	14	21	1	64	35
De 2.000 à moins de 20.000 hab.	30	35	17	18		65	35
De 20.000 à moins de 100.000 hab.	27	37	14	21	1	64	35
100.000 hab. et plus	32	30	14	23	1	62	37
Agglomération parisienne	34	32	12	22		66	34
REGION DE RESIDENCE (UDAS)							
Région parisienne	33	32	13	22		65	35
Province	28	34	16	22		62	38
Nord-est	27	36	14	22	1	63	36
Nord-ouest	30	34	16	20		64	36
Sud-ouest	26	30	22	22		56	44
Sud-est	29	34	14	23		63	37

* Résultats à interpréter avec prudence compte-tenu des effectifs de répondants

Détail des résultats

Selon la préférence partisane et le vote à la présidentielle

Vous personnellement, seriez-vous favorable ou opposé à la mise en place de ce « pass sanitaire » permettant aux personnes ayant un test négatif récent ou étant vaccinées d'accéder à certains lieux (stades, salles de concert, voyages, etc.) et interdisant à celles n'ayant pas de test négatif ou non-vaccinées d'y accéder ?

En %	Très favorable	Assez favorable	Assez opposé	Très opposé	Sans opinion	Total « FAVORABLE »	Total « OPPOSE »
Ensemble	29	34	15	22	<1	63	37
PREFERENCE PARTISANE							
TOTAL GAUCHE	27	42	12	19		69	31
La France Insoumise (*)	11	53	14	22		64	36
Europe Ecologie-Les Verts	24	42	11	23		66	34
Parti Socialiste / Génération.s / PRG	44	34	8	14		78	22
TOTAL EN MARCHÉ / MODEM	54	34	7	5		88	12
La République en Marche !	59	32	6	3		91	9
TOTAL DROITE	41	33	11	15		74	26
Les Républicains	45	32	12	11		77	23
Rassemblement National	22	37	13	28		59	41
Sans préférence partisane	22	28	21	28	1	50	49
VOTE PRESIDENTIELLE 2017 (1ER TOUR)							
Jean-Luc MELENCHON	11	42	21	26		53	47
Benoît HAMON	31	35	14	20		66	34
Emmanuel MACRON	49	34	8	8	1	83	16
François FILLON	43	31	12	14		74	26
Marine LE PEN	22	34	16	27	1	56	43
Abstention, vote blanc ou nul	25	37	16	22		62	38
VOTE PRESIDENTIELLE 2017 (2ND TOUR)							
Emmanuel MACRON	42	36	10	12		78	22
Marine LE PEN	22	34	14	30		56	44
Abstention, vote blanc ou nul	21	33	20	26		54	46

* Résultats à interpréter avec prudence compte-tenu des effectifs de répondants

Détail des résultats

Par catégories sociodémographiques et professionnelles

Ces derniers temps, quels sont les mots qui décrivent le mieux votre état d'esprit ?

En % - Total des citations	De la lassitude	De la colère	De la nostalgie	De la tristesse	De la peur
Ensemble	68	40	37	37	29
SEXE DU REpondANT					
Homme	65	44	33	35	26
Femme	71	37	41	39	31
AGE DU REpondANT					
18-24 ans	54	28	38	35	30
25-34 ans	66	38	34	21	22
35-49 ans	68	41	33	36	30
50-64 ans	73	45	40	38	27
65 ans et plus	72	42	40	47	32
PROFESSION DU REpondANT					
Actifs	71	40	37	31	26
Artisan, commerçant (*)	71	41	43	24	30
CSP+	75	37	36	30	24
Cadre, profession intellectuelle sup.	76	38	28	37	21
Profession intermédiaire	74	37	41	25	26
CSP-	67	42	37	33	27
Employé	71	40	43	32	24
Ouvrier	63	45	29	35	31
Inactifs	65	41	37	45	32
Retraité	72	44	41	48	32
Autre Inactif	50	34	29	39	33
NATURE DE L'EMPLOYEUR					
Salarié du privé	71	39	39	31	25
Salarié du public	70	38	35	31	26
CATEGORIE D'AGGLOMERATION					
Communes rurales	70	46	37	37	24
Communes urbaines de province	69	38	37	37	30
De 2.000 à moins de 20.000 hab.	71	36	39	39	33
De 20.000 à moins de 100.000 hab.	69	38	44	33	31
100.000 hab. et plus	68	39	33	38	28
Agglomération parisienne	64	41	36	36	31
REGION DE RESIDENCE (UDAS)					
Région parisienne	65	41	36	37	30
Province	69	40	37	37	29
Nord-est	70	42	36	37	27
Nord-ouest	69	37	37	34	32
Sud-ouest	71	39	38	43	25
Sud-est	68	42	38	37	28

* Résultats à interpréter avec prudence compte-tenu des effectifs de répondants

Détail des résultats

Selon la préférence partisane et le vote à la présidentielle

Ces derniers temps, quels sont les mots qui décrivent le mieux votre état d'esprit ?

En % - Total des citations	De la lassitude	De la colère	De la nostalgie	De la tristesse	De la peur
Ensemble	68	40	37	37	29
PREFERENCE PARTISANE					
TOTAL GAUCHE	67	43	36	35	27
La France Insoumise (*)	54	37	34	28	28
Europe Ecologie-Les Verts	83	41	32	35	24
Parti Socialiste / Génération.s / PRG	63	45	42	41	29
TOTAL EN MARCHÉ / MODEM	64	15	36	28	25
La République en Marche !	59	12	36	27	22
TOTAL DROITE	71	42	45	38	33
Les Républicains	68	36	40	40	33
Rassemblement National	71	61	37	32	36
Sans préférence partisane	68	37	36	41	26
VOTE PRESIDENTIELLE 2017 (1ER TOUR)					
Jean-Luc MELENCHON	72	47	29	35	28
Benoît HAMON	74	33	38	43	25
Emmanuel MACRON	68	23	43	35	22
François FILLON	73	37	34	32	32
Marine LE PEN	70	57	37	35	40
Abstention, vote blanc ou nul	68	43	40	41	25
VOTE PRESIDENTIELLE 2017 (2ND TOUR)					
Emmanuel MACRON	69	26	42	34	23
Marine LE PEN	70	61	35	35	40
Abstention, vote blanc ou nul	73	47	34	41	29

* Résultats à interpréter avec prudence compte-tenu des effectifs de répondants

Détail des résultats

Par catégories sociodémographiques et professionnelles

Ces derniers temps, quels sont les mots qui décrivent le mieux votre état d'esprit ?

En % - Total des citations	De la confiance	De la sérénité	De la satisfaction	De la surprise	De la culpabilité
Ensemble	18	15	10	5	3
SEXE DU REpondANT					
Homme	22	19	11	5	3
Femme	15	12	9	5	4
AGE DU REpondANT					
18-24 ans	22	20	14	9	9
25-34 ans	20	16	13	6	4
35-49 ans	18	15	10	5	4
50-64 ans	17	13	7	3	3
65 ans et plus	18	14	9	5	
PROFESSION DU REpondANT					
Actifs	19	15	11	5	4
Artisan, commerçant (*)	11	14	14	4	2
CSP+	18	15	11	4	3
Cadre, profession intellectuelle sup.	22	14	12	7	4
Profession intermédiaire	15	16	10	3	3
CSP-	22	16	11	6	4
Employé	21	15	11	7	6
Ouvrier	22	16	11	3	2
Inactifs	17	15	9	5	3
Retraité	18	13	8	4	
Autre Inactif	16	18	9	7	7
NATURE DE L'EMPLOYEUR					
Salarié du privé	18	18	11	5	3
Salarié du public	19	13	14	5	4
CATEGORIE D'AGGLOMERATION					
Communes rurales	14	15	8	3	4
Communes urbaines de province	20	14	11	5	3
De 2.000 à moins de 20.000 hab.	16	14	8	2	3
De 20.000 à moins de 100.000 hab.	21	14	11	5	3
100.000 hab. et plus	22	14	13	7	3
Agglomération parisienne	18	18	8	7	3
REGION DE RESIDENCE (UDAS)					
Région parisienne	18	18	8	6	3
Province	18	14	11	5	3
Nord-est	20	14	11	4	3
Nord-ouest	19	15	10	5	3
Sud-ouest	17	17	14	4	3
Sud-est	17	14	10	5	4

* Résultats à interpréter avec prudence compte-tenu des effectifs de répondants

Détail des résultats

Selon la préférence partisane et le vote à la présidentielle

Ces derniers temps, quels sont les mots qui décrivent le mieux votre état d'esprit ?

En % - Total des citations	De la confiance	De la sérénité	De la satisfaction	De la surprise	De la culpabilité
Ensemble	18	15	10	5	3
PREFERENCE PARTISANE					
TOTAL GAUCHE	21	15	9	6	4
La France Insoumise (*)	23	15	17		2
Europe Ecologie-Les Verts	17	17	5	7	4
Parti Socialiste / Génération.s / PRG	24	15	6	11	3
TOTAL EN MARCHÉ / MODEM	35	30	17	7	2
La République en Marche !	41	35	21	8	3
TOTAL DROITE	13	14	14	4	3
Les Républicains	15	17	17	5	4
Rassemblement National	10	6	10	3	3
Sans préférence partisane	17	14	9	4	3
VOTE PRESIDENTIELLE 2017 (1ER TOUR)					
Jean-Luc MELENCHON	21	14	11	1	2
Benoît HAMON	20	16	7	9	6
Emmanuel MACRON	26	22	11	7	2
François FILLON	25	14	14	4	2
Marine LE PEN	9	9	9	5	3
Abstention, vote blanc ou nul	13	12	9	6	4
VOTE PRESIDENTIELLE 2017 (2ND TOUR)					
Emmanuel MACRON	26	19	12	6	4
Marine LE PEN	9	10	8	4	3
Abstention, vote blanc ou nul	13	11	8	5	3

* Résultats à interpréter avec prudence compte-tenu des effectifs de répondants

Détail des résultats

Par catégories sociodémographiques et professionnelles

Concernant la situation sanitaire en France, de laquelle des opinions suivantes êtes-vous le plus proche ?

En %	L'épidémie est loin d'être terminée et elle reprendra de nouveau fortement	Le plus gros de l'épidémie est derrière nous, elle va se réduire progressivement	Sans opinion
Ensemble	61	38	1
SEXE DU REpondANT			
Homme	58	41	1
Femme	65	34	1
AGE DU REpondANT			
18-24 ans	54	45	1
25-34 ans	63	33	4
35-49 ans	67	33	
50-64 ans	62	37	1
65 ans et plus	58	42	
PROFESSION DU REpondANT			
Actifs	62	36	2
Artisan, commerçant (*)	57	38	5
CSP+	63	36	1
Cadre, profession intellectuelle sup.	51	48	1
Profession intermédiaire	70	29	1
CSP-	62	36	2
Employé	65	33	2
Ouvrier	58	41	1
Inactifs	61	39	
Retraité	59	41	
Autre Inactif	64	35	1
NATURE DE L'EMPLOYEUR			
Salarié du privé	61	38	1
Salarié du public	66	32	2
CATEGORIE D'AGGLOMERATION			
Communes rurales	63	37	
Communes urbaines de province	62	37	1
De 2.000 à moins de 20.000 hab.	59	40	1
De 20.000 à moins de 100.000 hab.	62	37	1
100.000 hab. et plus	63	36	1
Agglomération parisienne	59	38	3
REGION DE RESIDENCE (UDAS)			
Région parisienne	58	39	3
Province	62	37	1
Nord-est	66	33	1
Nord-ouest	62	37	1
Sud-ouest	58	41	1
Sud-est	60	39	1

* Résultats à interpréter avec prudence compte-tenu des effectifs de répondants

Détail des résultats

Selon la préférence partisane et le vote à la présidentielle

Concernant la situation sanitaire en France, de laquelle des opinions suivantes êtes-vous le plus proche ?

En %	L'épidémie est loin d'être terminée et elle reprendra de nouveau fortement	Le plus gros de l'épidémie est derrière nous, elle va se réduire progressivement	Sans opinion
Ensemble	61	38	1
PREFERENCE PARTISANE			
TOTAL GAUCHE	66	33	1
La France Insoumise (*)	65	35	
Europe Ecologie-Les Verts	58	42	
Parti Socialiste / Génération.s / PRG	73	25	2
TOTAL EN MARCHÉ / MODEM	46	53	1
La République en Marche !	40	58	2
TOTAL DROITE	60	39	1
Les Républicains	62	37	1
Rassemblement National	61	38	1
Sans préférence partisane	64	35	1
VOTE PRESIDENTIELLE 2017 (1ER TOUR)			
Jean-Luc MELENCHON	72	28	
Benoît HAMON	55	44	1
Emmanuel MACRON	44	54	2
François FILLON	59	38	3
Marine LE PEN	63	36	1
Abstention, vote blanc ou nul	64	35	1
VOTE PRESIDENTIELLE 2017 (2ND TOUR)			
Emmanuel MACRON	55	44	1
Marine LE PEN	67	32	1
Abstention, vote blanc ou nul	65	33	2

* Résultats à interpréter avec prudence compte-tenu des effectifs de répondants

Détail des résultats

Par catégories sociodémographiques et professionnelles

Selon vous, à quel moment allons-nous retrouver une « vie normale », comme avant l'apparition de la Covid-19 ?

En %	Avant l'été 2021	Après l'été 2021, au 2 ^{ème} semestre 2021	En 2022	Après 2022	On ne retrouvera pas une vie normale	Sans opinion	TOTAL « En 2021 »	TOTAL « En 2022 ou après »
Ensemble	2	12	35	27	23	1	14	62
SEXE DU REpondANT								
Homme	2	15	33	26	23	1	17	59
Femme	1	9	38	28	23	1	10	66
AGE DU REpondANT								
18-24 ans	5	14	43	23	14	1	19	66
25-34 ans	3	14	24	28	28	3	17	52
35-49 ans	2	12	35	26	25		14	61
50-64 ans	1	12	35	28	24		13	63
65 ans et plus	1	10	40	27	22		11	67
PROFESSION DU REpondANT								
Actifs	2	13	33	28	23	1	15	61
Artisan, commerçant (*)	6	13	19	28	31	3	19	47
CSP+	2	12	35	33	17	1	14	68
Cadre, profession intellectuelle sup.	1	16	31	35	15	2	17	66
Profession intermédiaire	3	8	38	31	19	1	11	69
CSP-	1	13	33	25	27	1	14	58
Employé	1	10	33	25	31		11	58
Ouvrier		17	34	25	23	1	17	59
Inactifs	2	11	39	25	23		13	64
Retraité	1	10	40	25	24		11	65
Autre Inactif	6	12	35	24	22	1	18	59
NATURE DE L'EMPLOYEUR								
Salarié du privé	2	12	35	28	23		14	63
Salarié du public	2	12	36	33	16	1	14	69
CATEGORIE D'AGGLOMERATION								
Communes rurales	1	15	34	27	23		16	61
Communes urbaines de province	2	11	35	28	23	1	13	63
De 2.000 à moins de 20.000 hab.	2	11	37	24	26		13	61
De 20.000 à moins de 100.000 hab.	3	8	31	27	30	1	11	58
100.000 hab. et plus	2	12	36	30	19	1	14	66
Agglomération parisienne	2	12	38	24	23	1	14	62
REGION DE RESIDENCE (UDA5)								
Région parisienne	2	12	38	24	23	1	14	62
Province	2	12	35	27	23	1	14	62
Nord-est	2	12	30	27	28	1	14	57
Nord-ouest	2	12	36	31	19		14	67
Sud-ouest		15	41	25	19		15	66
Sud-est	2	10	36	26	25	1	12	62

* Résultats à interpréter avec prudence compte-tenu des effectifs de répondants

Détail des résultats

Selon la préférence partisane et le vote à la présidentielle

Selon vous, à quel moment allons-nous retrouver une « vie normale », comme avant l'apparition de la Covid-19 ?

En %	Avant l'été 2021	Après l'été 2021, au 2 ^{ème} semestre 2021	En 2022	Après 2022	On ne retrouvera pas une vie normale	Sans opinion	TOTAL « En 2021 »	TOTAL « En 2022 ou après »
Ensemble	2	12	35	27	23	1	14	62
PREFERENCE PARTISANE								
TOTAL GAUCHE	2	17	36	26	18	1	19	62
La France Insoumise (*)		23	29	29	19		23	59
Europe Ecologie-Les Verts	4	13	38	25	16	4	17	63
Parti Socialiste / Génération.s / PRG		16	40	30	14		16	70
TOTAL EN MARCHÉ / MODEM		15	45	28	12		15	73
La République en Marche !	1	15	44	27	13		16	71
TOTAL DROITE	5	9	37	32	15	2	14	69
Les Républicains	6	9	40	33	10	2	15	73
Rassemblement National	3	11	33	24	29		14	57
Sans préférence partisane	1	9	32	26	31	1	10	58
VOTE PRESIDENTIELLE 2017 (1ER TOUR)								
Jean-Luc MELENCHON	1	13	34	33	19		14	67
Benoît HAMON	1	15	38	31	15		16	69
Emmanuel MACRON	1	16	44	26	12	1	17	70
François FILLON	2	12	37	30	18	1	14	67
Marine LE PEN	3	11	30	29	27		14	59
Abstention, vote blanc ou nul	1	11	37	19	31	1	12	56
VOTE PRESIDENTIELLE 2017 (2ND TOUR)								
Emmanuel MACRON		13	41	29	16	1	13	70
Marine LE PEN	4	9	28	32	27		13	60
Abstention, vote blanc ou nul	1	14	37	20	27	1	15	57

* Résultats à interpréter avec prudence compte-tenu des effectifs de répondants

—
14 place Marie-Jeanne Bassot
92300 Levallois / Fr
Tél. +33 (0)1 45 19 09 09
@elabe_fr
www.elabe.fr

—
ELABE

