



#Opinion en direct

Les Français et la lutte contre la menace terroriste

Sondage ELABE pour BFMTV
23 octobre 2020

—
ELABE



Fiche technique

Etude ELABE réalisée pour BFMTV.

Interrogation

➤ Echantillon de **1 004** personnes représentatif de la population française âgée de 18 ans et plus.

Constitution de l'échantillon

➤ La représentativité de l'échantillon a été assurée selon la **méthode des quotas** appliquée aux variables suivantes : sexe, âge et profession de l'interviewé après stratification par région et catégorie d'agglomération.

Mode de recueil et dates de terrain

➤ Interrogation par Internet les **21 et 22 octobre 2020**.



Note sur les marges d'erreur

Pour un échantillon de 1 000 personnes, les marges d'erreur sont les suivantes avec un niveau de confiance de 95% :

Pour un pourcentage de :	La marge d'erreur est de :	Le résultat réel se situe dans une fourchette entre :
5	+/- 1.4	3.6 et 6.4
10	+/- 1.9	8.1 et 11.9
15	+/- 2.2	12.8 et 17.2
20	+/- 2.5	17.5 et 22.5
25	+/- 2.7	22.3 et 27.7
30	+/- 2.8	27.2 et 32.8
35	+/- 3	32 et 38
40	+/- 3	37 et 43
45	+/- 3.1	41.9 et 48.1
50	+/- 3.1	46.9 et 53.1
55	+/- 3.1	51.9 et 58.1
60	+/- 3	57 et 63
65	+/- 3	62 et 68
70	+/- 2.8	67.2 et 72.8
75	+/- 2.7	72.3 et 77.7
80	+/- 2.5	77.5 et 82.5
85	+/- 2.2	82.8 et 87.2
90	+/- 1.9	88.1 et 91.9
95	+/- 1.4	93.6 et 96.4

Exemple de lecture :

Pour un résultat observé de **25%**, il y a 95% de chances pour que le résultat réel soit compris entre **22,3%** et **27,7%**.

Principaux enseignements

> La menace terroriste inquiète plus de 8 Français sur 10

Dans le détail, 83% des Français se disent *inquiets* de la menace terroriste en France, dont 51% *plutôt inquiets* et 32% *très inquiets*. A l'inverse, 16% ne sont pas *inquiets*, dont 14% *pas vraiment* et 2% *pas du tout*.

L'*inquiétude* vis-à-vis de la menace terroriste est majoritaire au sein de toutes les catégories de population et des électorats, mais l'intensité de cette inquiétude varie :

- Elle augmente avec l'âge : de 64% (dont 11% très inquiets) chez les 18-24 ans, jusqu'à 92% (dont 41% très inquiets) chez les 65 ans et plus.
- D'un point de vue socio-économique, les cadres se disent moins *inquiets* (71%) que les professions intermédiaires (87%), les employés (85%) et les ouvriers (85%).
- L'*inquiétude* est plus forte chez les femmes (89%) que chez les hommes (78%).

D'un point de vue politique, les électeurs de François Fillon et de Marine Le Pen (94% *inquiets*, dont 49% *très inquiets* pour les deux électorats) sont les plus *inquiets*, devant ceux de Benoît Hamon (86%), d'Emmanuel Macron (85%), les abstentionnistes (79%), et de Jean-Luc Mélenchon (75% *inquiets*, dont 18% *très inquiets*).



Principaux enseignements

➤ Les mesures annoncées par l'exécutif pour lutter contre le terrorisme islamiste et la radicalisation sont jugées efficaces

Suite à l'attentat terroriste contre le professeur Samuel Paty, Emmanuel Macron et le gouvernement ont annoncé des mesures pour lutter contre le terrorisme islamiste et la radicalisation. Une nette majorité de Français juge efficaces 4 mesures testées :

- **L'expulsion d'un certain nombre d'étrangers fichés pour radicalisation (83% efficace, dont 51% très efficace ; contre 17% pas efficace)**
- **La dissolution d'associations qui soutiennent l'islamisme radical (79% efficace, dont 42% très efficace ; contre 21% pas efficace)**
- **La fermeture de mosquées dont certaines personnalités sont impliquées dans l'islamisme radical (72% efficace, dont 36% très efficace ; contre 28% pas efficace)**
- **La création d'un nouveau délit de « mise en danger par la publication de données personnelles » (67% efficace, dont 26% très efficace ; contre 33% pas efficace)**

Ces quatre mesures sont jugées efficaces pour lutter contre le terrorisme islamiste et la radicalisation par une majorité de Français au sein de toutes les catégories de population et des électorats. Quelques différences d'intensité peuvent toutefois être notées :

Politiquement, les électeurs d'Emmanuel Macron sont les plus convaincus de l'efficacité de ces mesures (+2 à +15 par rapport à l'ensemble des Français), en particulier la fermeture de certaines mosquées (83% efficace) et la création du délit de mise en danger par publication de données personnelles (82% efficace).

La perception de l'efficacité de ces mesures augmente légèrement avec l'âge. Le plus grand écart est enregistré sur la fermeture de certaines mosquées : 57% efficace chez les 18-24 ans, et 78% chez les 65 ans et plus.

D'un point de vue socio-économique, les cadres ont un regard plus positif sur l'efficacité de ces mesures (+3 à +8 par rapport à l'ensemble des Français) que les autres catégories socioprofessionnelles.

Principaux enseignements

➤ Mais pour 6 Français sur 10, l'exécutif ne met pas en œuvre tous les moyens nécessaires pour lutter contre la menace terroriste

Dans le détail, 60% des Français considèrent qu'Emmanuel Macron et le gouvernement de Jean Castex *ne mettent pas en œuvre tous les moyens nécessaires pour lutter contre la menace terroriste en France*, dont 41% *pas vraiment* et 19% *pas du tout*. A l'inverse, pour 39% des Français, l'exécutif *met en œuvre tous les moyens nécessaires*, dont 33% *plutôt* et 6% *tout à fait*. L'opinion négative sur l'action de l'exécutif en matière de lutte contre la menace terroriste est à son plus haut niveau depuis le début du quinquennat Macron : 60% aujourd'hui, contre 50% en mai 2018 (attentat quartier Opéra à Paris), et 58% en mars 2018 (attentats de Trèbes et Carcassonne).

Pour plus de 8 électeurs sur 10 de Marine Le Pen, l'action de l'exécutif pour lutter contre la menace terroriste est insuffisante (83% *ne met pas en œuvre tous les moyens nécessaires*), une opinion également partagée par 2 électeurs sur 3 de Benoît Hamon (69%) et de Jean-Luc Mélenchon (65%), ainsi par une courte majorité des électeurs de François Fillon (56%). Seuls les électeurs d'Emmanuel Macron ont un regard positif sur l'action de l'exécutif (72% *met en œuvre tous les moyens nécessaires*, contre 27% *ne met pas tout en œuvre*).

D'un point de vue socio-économique, les ouvriers sont les plus critiques (73% *ne met pas tout en œuvre*), devant les employés (64%) et les professions intermédiaires (59%). Les cadres se montrent plus partagés (51% *ne met pas tout en œuvre*, contre 48% *met tout en œuvre*).

Géographiquement, les Français vivant en milieu rural (67% *ne met pas tout en œuvre*) et au sein des petites agglomérations (2.000 à 19.999 hab., 68%) ont un point de vue plus négatif que ceux résidant au sein des moyennes (20.000 à 99.999 hab., 58%) et grandes agglomérations (100.000 hab. et plus, 55%).



Principaux enseignements

➤ D'autres mesures proposées par certains responsables politiques notamment de l'opposition sont très largement soutenues

Certains responsables politiques, notamment de l'opposition, ont proposé des mesures pour lutter contre le terrorisme islamiste et la radicalisation.

Concernant ces mesures, plus de 3 Français sur 4 jugent *efficaces*, dont près d'1 sur 2 *très efficaces* :

- Le renforcement des moyens dans le renseignement et la justice (88% *efficace*, dont 48% *très efficace* ; contre 11% *pas efficace*)
- L'expulsion de tous les étrangers fichés S (fichier de surveillance) (80% *efficace*, dont 56% *très efficace* ; contre 20% *pas efficace*)
- La déchéance de nationalité des personnes radicalisés détenant une double-nationalité (dont française) (79% *efficace*, dont 48% *très efficace* ; contre 21% *pas efficace*)

3 Français sur 4 jugent *efficace* la création d'un délit de « prédication subversive et séditeuse », qui ciblerait, y compris en ligne, « toute prédication visant à imposer la loi religieuse au-dessus de la loi de la République » (75% *efficace*, dont 33% *très efficace* ; contre 25% *pas efficace*)

Près de 2 Français sur 3 jugent *efficaces* :

- L'interdiction de l'anonymat sur internet et les réseaux sociaux (69% *efficace*, dont 33% *très efficace* ; contre 31% *pas efficace*). Les 18-24 ans sont partagés sur l'efficacité de cette mesure (48% *efficace*), tandis que les 65 ans et plus en sont nettement plus convaincus (82%).
- Un moratoire (arrêt provisoire) de l'immigration légale et des naturalisations (67% *efficace*, dont 34% *très efficace* ; contre 32% *pas efficace*). Seuls les 18-24 ans (47% *efficace*) et les cadres (51%) sont plus partagés sur cette mesure.
- L'armement obligatoire de toutes les polices municipales, dans chaque commune (67% *efficace*, dont 30% *très efficace* ; contre 33% *pas efficace*)
- La création d'un délit d'« entrave à l'enseignement » (66% *efficace*, dont 27% *très efficace* ; contre 33% *pas efficace*)
- La lutte contre les inégalités sociales et géographiques (égalité des chances, lutte contre les « ghettos », mixité sociale, implantation de services publics) (63% *efficace*, dont 23% *très efficace* ; contre 37% *pas efficace*)

Enfin, une courte majorité de Français juge *efficace* la mise en place d'une semaine dédiée à la laïcité dans toutes les écoles, collèges et lycées (55% *efficace*, dont 18% *très efficace* ; contre 44% *pas efficace*). Des parents partagés sur l'efficacité de cette mesure (52% *efficace*).

De manière générale, l'électorat de François Fillon est celui qui a le regard le plus positif sur l'efficacité de ces mesures, celui de Jean-Luc Mélenchon le moins positif. Entre ces deux électors, des écarts importants sont à noter sur l'arrêt provisoire de l'immigration et des naturalisations (83% *efficace* F. Fillon, et 51% J-L. Mélenchon), l'expulsion des fichés S étrangers (90%, et 63%), et l'armement obligatoire de la police municipale (79%, et 53%). A l'inverse, la lutte contre les inégalités sociales et géographiques est jugée *efficace* par une grande partie des électeurs du leader de la France Insoumise (78%) mais divise ceux de François Fillon (53% *efficace*). Sur cette mesure, les électeurs de Marine Le Pen sont particulièrement sceptiques (38% *efficace*).

Principaux enseignements

➤ 7 Français sur 10 favorables à l'interdiction de l'anonymat sur les réseaux sociaux

Dans le détail, 71% des Français considèrent qu'*il faut interdire l'anonymat sur les réseaux sociaux, cela permettra de poursuivre les auteurs de contenus illégaux et de réduire la haine sur internet*. A l'inverse, 28% estiment qu'*il ne faut pas interdire l'anonymat sur les réseaux sociaux, cela serait une atteinte à la liberté d'expression*.

La majorité des Français au sein de toutes les catégories de population et des électorats estime qu'*il faut interdire l'anonymat sur les réseaux sociaux*.

Politiquement, l'*interdiction de l'anonymat sur les réseaux sociaux* est davantage plébiscitée par les électeurs de François Fillon (81%) que par les autres électorats (65%-73%).

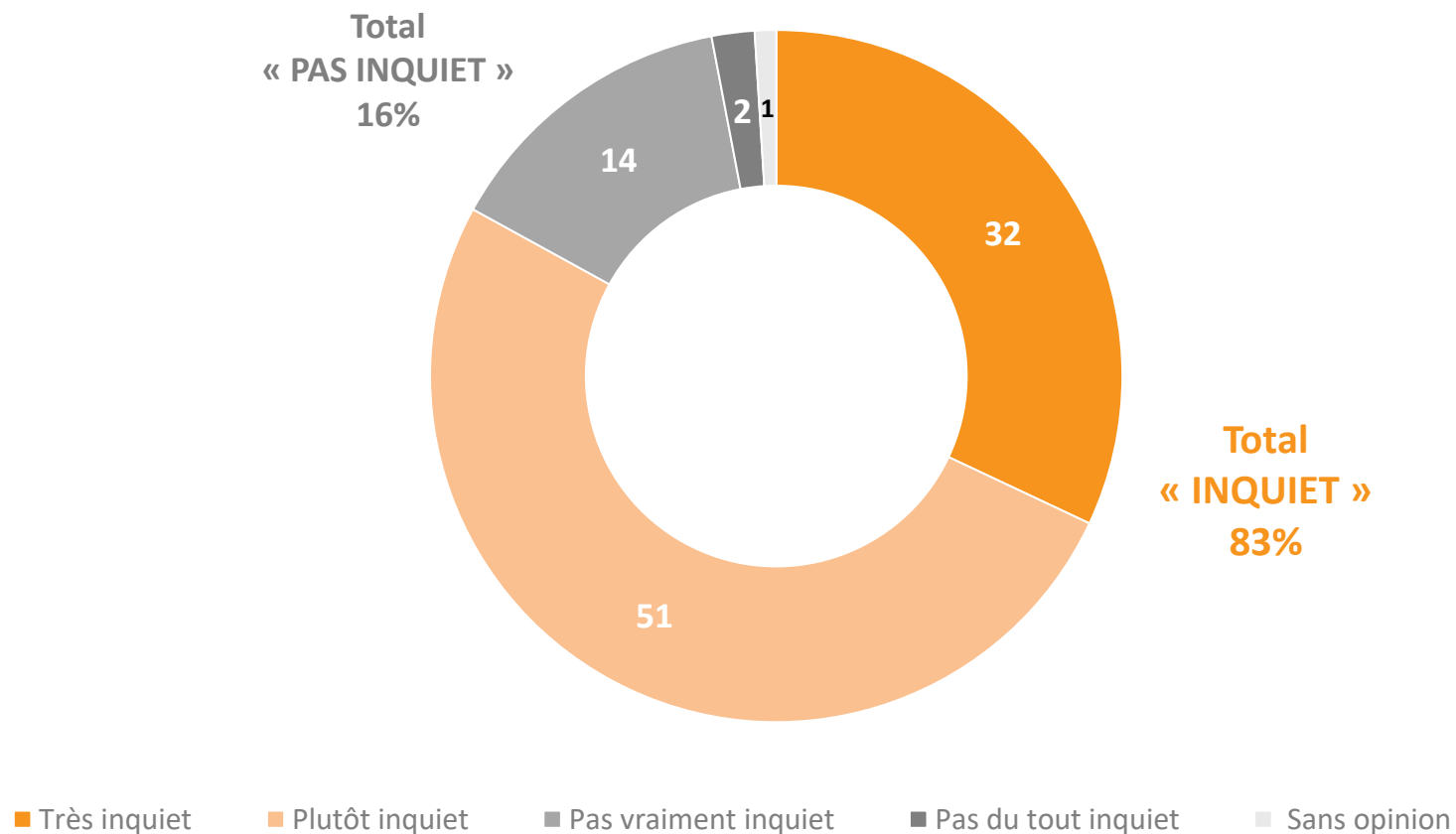
L'opinion en faveur de l'*interdiction de l'anonymat* progresse avec l'âge : de 54% chez les 18-24 ans, 61% chez les 25-34 ans, 68% chez les 35-49 ans, 76% chez les 50-64 ans, jusqu'à 80% chez les 65 ans et plus.



La menace terroriste inquiète plus de 8 Français sur 10

Question : Vous personnellement, diriez-vous que vous êtes inquiet ou pas inquiet concernant la menace terroriste en France ?

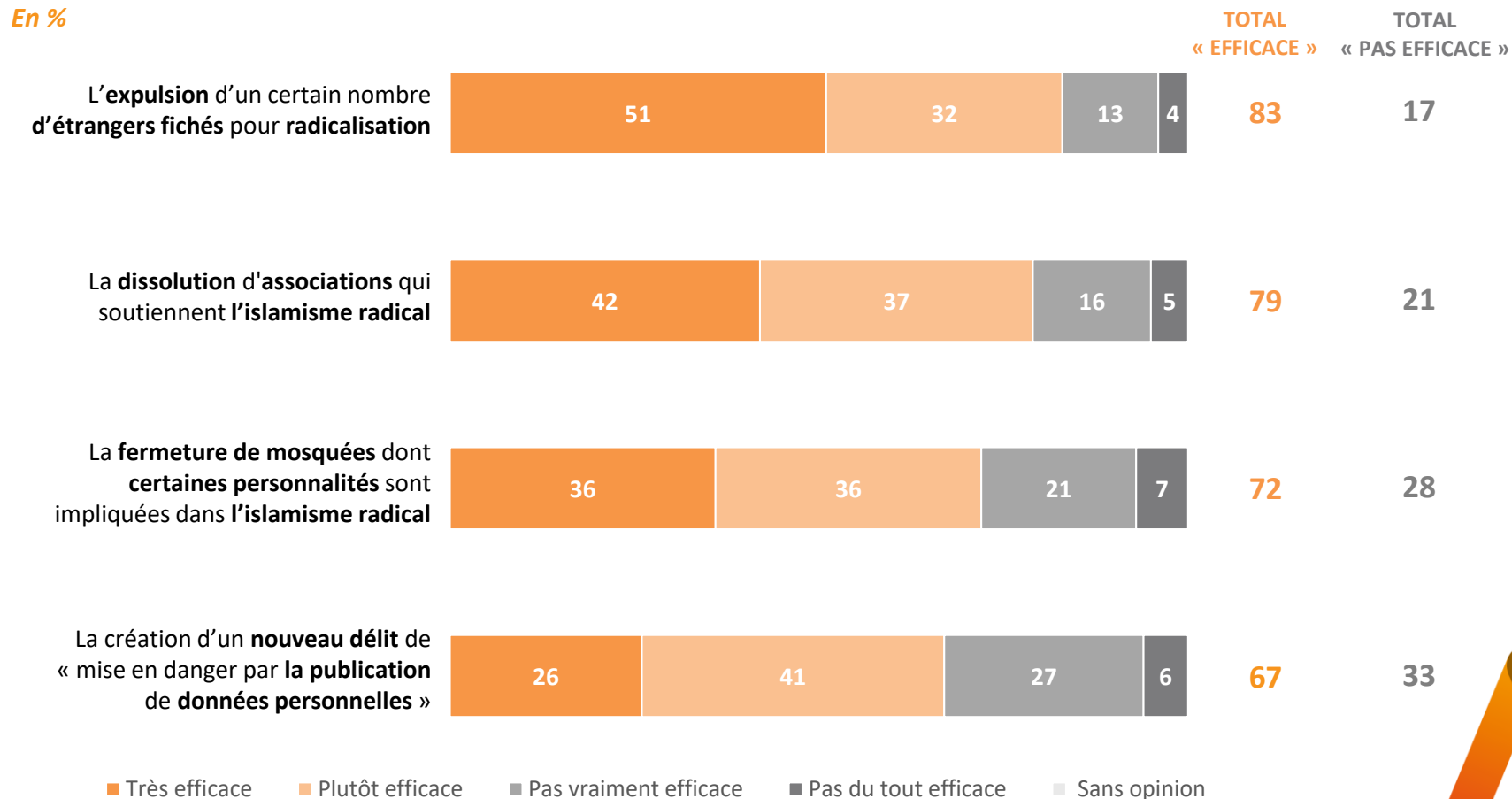
En %



Les mesures annoncées par l'exécutif pour lutter contre le terrorisme islamiste et la radicalisation sont jugées efficaces

Question : Suite à l'attentat terroriste contre le professeur Samuel Paty, Emmanuel Macron et le gouvernement ont annoncé les mesures suivantes pour lutter contre le terrorisme islamiste et la radicalisation. **Selon vous, chacune des mesures suivantes seront-elles efficaces ou pas efficaces pour lutter contre le terrorisme islamiste et la radicalisation ?**

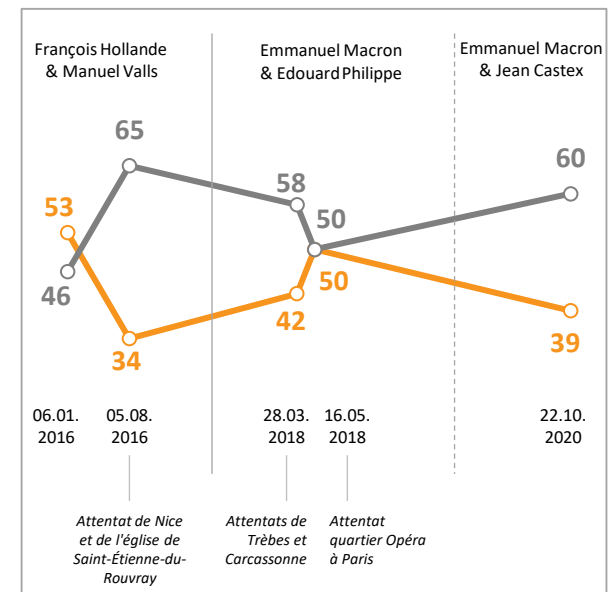
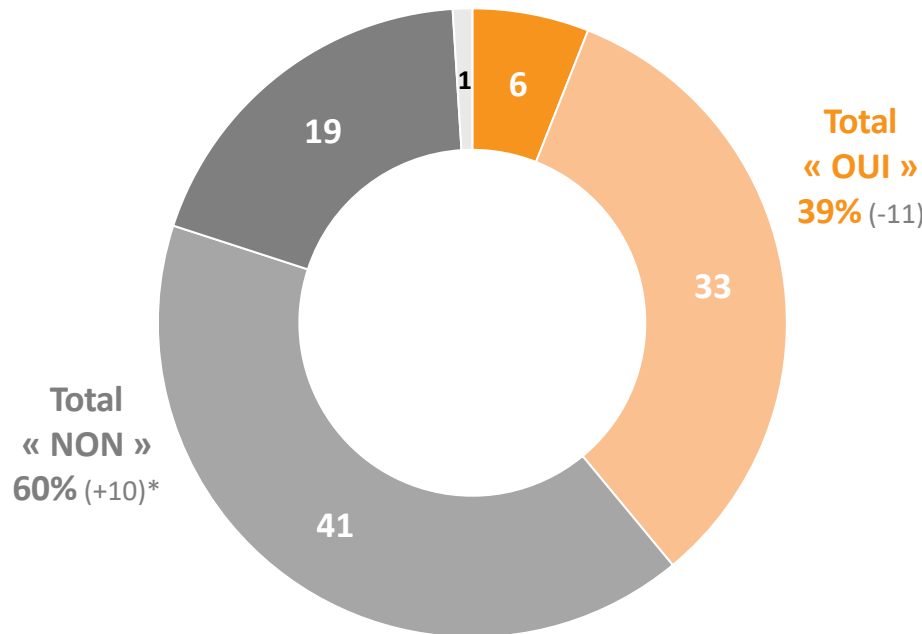
En %



Mais pour 6 Français sur 10, l'exécutif ne met pas en œuvre tous les moyens nécessaires pour lutter contre la menace terroriste

Question : Selon vous, Emmanuel Macron et le gouvernement de Jean Castex mettent-ils en œuvre tous les moyens nécessaires à la lutte contre la menace terroriste en France ?

En %

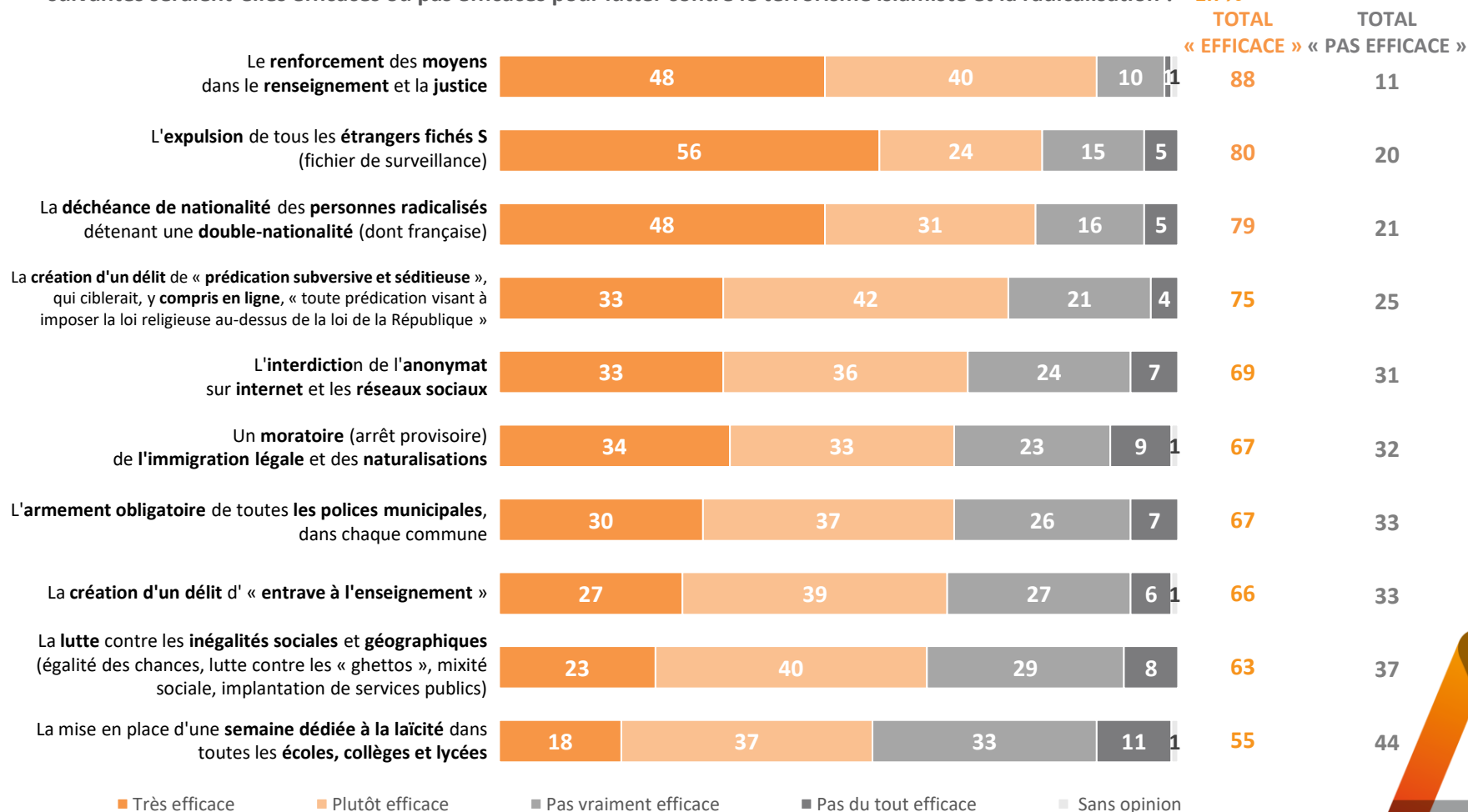


■ Oui, tout à fait
 ■ Oui, plutôt
 ■ Non, pas vraiment
 ■ Non, pas du tout
 ■ Sans opinion

*Evolutions par rapport à l'enquête Elabe/BFMTV réalisée les 15 et 16 mai 2018.

D'autres mesures proposées par certains responsables politiques notamment de l'opposition sont très largement soutenues

Question : Suite à l'attentat terroriste contre le professeur Samuel Paty, certains responsables politiques, notamment de l'opposition, ont proposé les mesures suivantes pour lutter contre le terrorisme islamiste et la radicalisation. **Selon vous, chacune des mesures suivantes seraient-elles efficaces ou pas efficaces pour lutter contre le terrorisme islamiste et la radicalisation ? - En %**



7 Français sur 10 favorables à l'interdiction de l'anonymat sur les réseaux sociaux

Question : Concernant l'anonymat sur les réseaux sociaux, de laquelle des opinions suivantes êtes-vous le plus proche ?

En %

Il faut **interdire l'anonymat** sur les **réseaux sociaux**, cela permettra de **poursuivre les auteurs** de contenus illégaux et de **réduire la haine** sur internet



Il ne faut **pas interdire l'anonymat** sur les **réseaux sociaux**, cela serait une **atteinte à la liberté d'expression**



Sans-réponses **1**

Détail des résultats

Par catégories sociodémographiques et professionnelles

Vous personnellement, diriez-vous que vous êtes inquiet ou pas inquiet concernant la menace terroriste en France ?

En %	Très inquiet	Plutôt inquiet	Pas vraiment inquiet	Pas du tout inquiet	Sans opinion	Total « INQUIET »	Total « PAS INQUIET »
Ensemble	32	51	14	2	1	83	16
SEXE DU REpondANT							
Homme	28	50	18	3	1	78	21
Femme	37	52	9	2	0	89	11
AGE DU REpondANT							
18-24 ans	11	53	26	6	4	64	32
25-34 ans	27	53	15	4	1	80	19
35-49 ans	31	54	13	2	0	85	15
50-64 ans	38	48	13	1	0	86	14
65 ans et plus	41	51	7	0	1	92	7
PROFESSION DU REpondANT							
Actifs	30	53	14	2	1	83	16
Artisan, commerçant (*)	26	54	17	0	4	80	17
CSP+	27	54	16	3	0	81	19
Cadre, profession intellectuelle sup.	28	43	25	4	0	71	29
Profession intermédiaire	26	61	11	2	0	87	13
CSP-	33	52	13	1	1	85	14
Employé	35	50	13	1	1	85	14
Ouvrier	30	55	12	2	1	85	14
Inactifs	36	49	12	2	1	85	14
Retraité	41	49	9	0	1	90	9
Autre Inactif	25	48	18	7	2	73	25
NATURE DE L'EMPLOYEUR							
Salarié du privé	30	54	14	1	1	84	15
Salarié du public	31	55	12	2	0	86	14
CATEGORIE D'AGGLOMERATION							
Communes rurales	34	50	13	2	1	84	15
Communes urbaines de province	30	53	14	2	1	83	16
De 2.000 à moins de 20.000 hab.	27	58	13	1	1	85	14
De 20.000 à moins de 100.000 hab.	34	53	12	1	0	87	13
100.000 hab. et plus	30	51	15	3	1	81	18
Agglomération parisienne	38	45	14	2	1	83	16
REGION DE RESIDENCE (UDAS)							
Région parisienne	40	44	14	2	0	84	16
Province	31	53	13	2	1	84	15
Nord-est	31	52	14	3	0	83	17
Nord-ouest	30	55	11	3	1	85	14
Sud-ouest	25	60	14	0	1	85	14
Sud-est	34	48	14	2	2	82	16

* Résultats à interpréter avec prudence compte-tenu des effectifs de répondants

Détail des résultats

Selon la préférence partisane et le vote à la présidentielle

Vous personnellement, diriez-vous que vous êtes inquiet ou pas inquiet concernant la menace terroriste en France ?

En %	Très inquiet	Plutôt inquiet	Pas vraiment inquiet	Pas du tout inquiet	Sans opinion	Total « INQUIET »	Total « PAS INQUIET »
Ensemble	32	51	14	2	1	83	16
PREFERENCE PARTISANE							
TOTAL GAUCHE	23	56	16	2	3	79	18
La France Insoumise (*)	24	57	13	4	2	81	17
Europe Ecologie-Les Verts	16	53	24	3	4	69	27
Parti Socialiste / Génération.s / PRG	28	55	13	1	3	83	14
TOTAL EN MARCHÉ / MODEM	29	60	10	1	0	89	11
La République en Marche !	30	55	13	1	1	85	14
TOTAL DROITE	45	47	7	1	0	92	8
Les Républicains	46	46	7	1	0	92	8
Rassemblement National	55	42	3	0	0	97	3
Sans préférence partisane	28	51	18	3	0	79	21
VOTE PRESIDENTIELLE 2017 (1ER TOUR)							
Jean-Luc MELENCHON	18	57	21	3	1	75	24
Benoît HAMON	25	61	13	1	0	86	14
Emmanuel MACRON	26	59	14	1	0	85	15
François FILLON	49	45	6	0	0	94	6
Marine LE PEN	49	45	6	0	0	94	6
Abstention, vote blanc ou nul	27	52	17	4	0	79	21
VOTE PRESIDENTIELLE 2017 (2ND TOUR)							
Emmanuel MACRON	27	58	13	1	1	85	14
Marine LE PEN	50	45	4	1	0	95	5
Abstention, vote blanc ou nul	29	50	17	3	1	79	20

* Résultats à interpréter avec prudence compte-tenu des effectifs de répondants

Détail des résultats

Par catégories sociodémographiques et professionnelles

Selon vous, Emmanuel Macron et le gouvernement de Jean Castex mettent-ils en œuvre tous les moyens nécessaires à la lutte contre la menace terroriste en France ?

En %	Oui, tout à fait	Oui, plutôt	Non, pas vraiment	Non, pas du tout	Sans opinion	Total « OUI »	Total « NON »
Ensemble	6	33	41	19	1	39	60
SEXE DU REpondANT							
Homme	7	32	39	21	1	39	60
Femme	5	34	43	17	1	39	60
AGE DU REpondANT							
18-24 ans	9	39	30	18	4	48	48
25-34 ans	9	30	43	17	1	39	60
35-49 ans	5	31	41	22	1	36	63
50-64 ans	5	31	43	21	0	36	64
65 ans et plus	4	36	43	16	1	40	59
PROFESSION DU REpondANT							
Actifs	6	31	42	21	0	37	63
Artisan, commerçant (*)	10	27	40	20	3	37	60
CSP+	5	39	39	17	0	44	56
Cadre, profession intellectuelle sup.	6	42	34	17	1	48	51
Profession intermédiaire	4	37	43	16	0	41	59
CSP-	6	25	44	25	0	31	69
Employé	7	28	45	19	1	35	64
Ouvrier	6	21	42	31	0	27	73
Inactifs	6	35	41	16	2	41	57
Retraité	3	36	43	17	1	39	60
Autre Inactif	10	34	37	15	4	44	52
NATURE DE L'EMPLOYEUR							
Salarié du privé	5	31	43	20	1	36	63
Salarié du public	5	33	42	20	0	38	62
CATEGORIE D'AGGLOMERATION							
Communes rurales	2	30	43	24	1	32	67
Communes urbaines de province	6	34	42	17	1	40	59
De 2.000 à moins de 20.000 hab.	6	26	48	20	0	32	68
De 20.000 à moins de 100.000 hab.	3	37	43	15	2	40	58
100.000 hab. et plus	7	37	38	16	2	44	54
Agglomération parisienne	11	33	37	18	1	44	55
REGION DE RESIDENCE (UDAS)							
Région parisienne	10	33	37	19	1	43	56
Province	5	33	42	19	1	38	61
Nord-est	6	33	44	17	0	39	61
Nord-ouest	4	37	40	18	1	41	58
Sud-ouest	3	33	42	21	1	36	63
Sud-est	5	28	43	22	2	33	65

* Résultats à interpréter avec prudence compte-tenu des effectifs de répondants

Détail des résultats

Selon la préférence partisane et le vote à la présidentielle

Selon vous, Emmanuel Macron et le gouvernement de Jean Castex mettent-ils en œuvre tous les moyens nécessaires à la lutte contre la menace terroriste en France ?

En %	Oui, tout à fait	Oui, plutôt	Non, pas vraiment	Non, pas du tout	Sans opinion	Total « OUI »	Total « NON »
Ensemble	6	33	41	19	1	39	60
PREFERENCE PARTISANE							
TOTAL GAUCHE	7	37	42	12	2	44	54
La France Insoumise (*)	5	33	39	20	3	38	59
Europe Ecologie-Les Verts	1	46	39	13	1	47	52
Parti Socialiste / Génération.s / PRG	9	36	46	7	2	45	53
TOTAL EN MARCHÉ / MODEM	18	62	18	1	1	80	19
La République en Marche !	21	62	15	1	1	83	16
TOTAL DROITE	2	27	48	21	2	29	69
Les Républicains	3	31	49	15	2	34	64
Rassemblement National	1	14	39	46	0	15	85
Sans préférence partisane	3	31	45	20	1	34	65
VOTE PRESIDENTIELLE 2017 (1ER TOUR)							
Jean-Luc MELENCHON	3	32	48	17	0	35	65
Benoît HAMON	1	29	58	11	1	30	69
Emmanuel MACRON	14	58	22	5	1	72	27
François FILLON	4	38	33	23	2	42	56
Marine LE PEN	0	17	48	35	0	17	83
Abstention, vote blanc ou nul	3	29	49	17	2	32	66
VOTE PRESIDENTIELLE 2017 (2ND TOUR)							
Emmanuel MACRON	9	49	35	6	1	58	41
Marine LE PEN	1	15	46	38	0	16	84
Abstention, vote blanc ou nul	2	26	47	23	2	28	70

* Résultats à interpréter avec prudence compte-tenu des effectifs de répondants

Détail des résultats

Par catégories sociodémographiques et professionnelles

Selon vous, chacune des mesures suivantes seront-elles efficaces ou pas efficaces pour lutter contre le terrorisme islamiste et la radicalisation ?

En % - Total « EFFICACE »	L'expulsion d'un certain nombre d'étrangers fichés pour radicalisation	La dissolution d'associations qui soutiennent l'islamisme radical	La fermeture de mosquées dont certaines personnalités sont impliquées dans l'islamisme radical	La création d'un nouveau délit de « mise en danger par la publication de données personnelles »
Ensemble	83	79	72	67
SEXE DU REpondANT				
Homme	83	79	74	66
Femme	82	79	71	67
AGE DU REpondANT				
18-24 ans	74	79	57	68
25-34 ans	76	74	67	67
35-49 ans	83	78	76	64
50-64 ans	85	80	72	65
65 ans et plus	87	81	78	72
PROFESSION DU REpondANT				
Actifs	81	78	73	66
Artisan, commerçant (*)	82	79	77	65
CSP+	81	79	74	69
Cadre, profession intellectuelle sup.	86	82	77	75
Profession intermédiaire	77	77	73	65
CSP-	80	77	70	63
Employé	80	76	70	64
Ouvrier	79	77	71	61
Inactifs	85	80	72	69
Retraité	89	81	76	72
Autre Inactif	77	79	64	65
NATURE DE L'EMPLOYEUR				
Salarié du privé	85	80	76	66
Salarié du public	78	75	71	69
CATEGORIE D'AGGLOMERATION				
Communes rurales	82	78	71	58
Communes urbaines de province	81	79	73	70
De 2.000 à moins de 20.000 hab.	85	79	75	61
De 20.000 à moins de 100.000 hab.	81	79	75	75
100.000 hab. et plus	78	78	72	73
Agglomération parisienne	89	80	72	67
REGION DE RESIDENCE (UDAS)				
Région parisienne	89	81	73	68
Province	81	78	73	67
Nord-est	77	73	68	67
Nord-ouest	82	82	75	67
Sud-ouest	79	79	70	63
Sud-est	84	79	74	68

* Résultats à interpréter avec prudence compte-tenu des effectifs de répondants

Détail des résultats

Selon la préférence partisane et le vote à la présidentielle

Selon vous, chacune des mesures suivantes seront-elles efficaces ou pas efficaces pour lutter contre le terrorisme islamiste et la radicalisation ?

En % - Total « EFFICACE »	L'expulsion d'un certain nombre d'étrangers fichés pour radicalisation	La dissolution d'associations qui soutiennent l'islamisme radical	La fermeture de mosquées dont certaines personnalités sont impliquées dans l'islamisme radical	La création d'un nouveau délit de « mise en danger par la publication de données personnelles »
Ensemble	83	79	72	67
PREFERENCE PARTISANE				
TOTAL GAUCHE	77	80	72	65
La France Insoumise (*)	67	80	70	66
Europe Ecologie-Les Verts	79	76	74	56
Parti Socialiste / Génération.s / PRG	84	83	73	74
TOTAL EN MARCHÉ / MODEM	90	91	84	89
La République en Marche !	90	91	85	91
TOTAL DROITE	91	80	74	69
Les Républicains	91	77	75	73
Rassemblement National	73	72	75	52
Sans préférence partisane	84	76	69	65
VOTE PRESIDENTIELLE 2017 (1ER TOUR)				
Jean-Luc MELENCHON	70	77	67	60
Benoît HAMON	84	76	75	63
Emmanuel MACRON	88	81	83	82
François FILLON	90	78	72	75
Marine LE PEN	77	75	74	58
Abstention, vote blanc ou nul	83	82	71	66
VOTE PRESIDENTIELLE 2017 (2ND TOUR)				
Emmanuel MACRON	84	81	78	77
Marine LE PEN	78	76	74	60
Abstention, vote blanc ou nul	83	78	67	61

* Résultats à interpréter avec prudence compte-tenu des effectifs de répondants

Détail des résultats

Par catégories sociodémographiques et professionnelles

Selon vous, chacune des mesures suivantes seront-elles efficaces ou pas efficaces pour lutter contre le terrorisme islamiste et la radicalisation ?

En % - Total « EFFICACE »	Le renforcement des moyens dans le renseignement et la justice	L'expulsion de tous les étrangers fichés S (fichier de surveillance)	La déchéance de nationalité des personnes radicalisés détenant une double-nationalité (dont française)	La création d'un délit de « prédication subversive et séditeuse », qui ciblerait, y compris en ligne, « toute prédication visant à imposer la loi religieuse au-dessus de la loi de la République »	L'interdiction de l'anonymat sur internet et les réseaux sociaux
Ensemble	88	80	79	75	69
SEXE DU REpondANT					
Homme	86	76	77	75	68
Femme	88	83	81	74	70
AGE DU REpondANT					
18-24 ans	83	61	60	62	48
25-34 ans	84	76	77	71	69
35-49 ans	86	82	80	70	62
50-64 ans	88	82	83	78	72
65 ans et plus	92	85	83	84	82
PROFESSION DU REpondANT					
Actifs	86	81	77	73	67
Artisan, commerçant (*)	84	83	81	80	77
CSP+	86	76	74	71	67
Cadre, profession intellectuelle sup.	87	72	77	73	65
Profession intermédiaire	85	80	71	71	68
CSP-	85	83	79	71	66
Employé	84	82	79	68	69
Ouvrier	87	84	80	75	63
Inactifs	90	80	81	78	72
Retraité	92	85	86	84	81
Autre Inactif	86	66	71	64	53
NATURE DE L'EMPLOYEUR					
Salarié du privé	88	85	80	75	73
Salarié du public	83	75	75	67	60
CATEGORIE D'AGGLOMERATION					
Communes rurales	86	81	78	76	66
Communes urbaines de province	87	79	78	76	70
De 2.000 à moins de 20.000 hab.	86	81	79	75	73
De 20.000 à moins de 100.000 hab.	91	83	79	76	74
100.000 hab. et plus	86	75	77	75	66
Agglomération parisienne	88	82	83	72	70
REGION DE RESIDENCE (UDAS)					
Région parisienne	87	83	84	73	69
Province	87	79	78	75	69
Nord-est	87	75	73	70	69
Nord-ouest	86	81	83	76	73
Sud-ouest	86	75	74	73	63
Sud-est	89	83	80	80	68

* Résultats à interpréter avec prudence compte-tenu des effectifs de répondants

Détail des résultats

Selon la préférence partisane et le vote à la présidentielle

Selon vous, chacune des mesures suivantes seront-elles efficaces ou pas efficaces pour lutter contre le terrorisme islamiste et la radicalisation ?

En % - Total « EFFICACE »	Le renforcement des moyens dans le renseignement et la justice	L'expulsion de tous les étrangers fichés S (fichier de surveillance)	La déchéance de nationalité des personnes radicalisés détenant une double-nationalité (dont française)	La création d'un délit de « prédication subversive et séditeuse », qui ciblerait, y compris en ligne, « toute prédication visant à imposer la loi religieuse au-dessus de la loi de la République »	L'interdiction de l'anonymat sur internet et les réseaux sociaux
Ensemble	88	80	79	75	69
PREFERENCE PARTISANE					
TOTAL GAUCHE	88	71	71	72	70
La France Insoumise (*)	97	74	65	71	57
Europe Ecologie-Les Verts	80	62	71	65	71
Parti Socialiste / Génération.s / PRG	91	78	77	79	76
TOTAL EN MARCHÉ / MODEM	97	83	78	85	83
La République en Marche !	97	82	77	84	80
TOTAL DROITE	94	91	87	84	77
Les Républicains	95	93	91	89	82
Rassemblement National	84	82	84	70	64
Sans préférence partisane	84	81	80	71	64
VOTE PRESIDENTIELLE 2017 (1ER TOUR)					
Jean-Luc MELENCHON	86	63	69	66	65
Benoît HAMON	85	76	71	81	71
Emmanuel MACRON	92	84	80	79	79
François FILLON	92	90	87	88	77
Marine LE PEN	83	82	83	69	63
Abstention, vote blanc ou nul	87	79	79	73	64
VOTE PRESIDENTIELLE 2017 (2ND TOUR)					
Emmanuel MACRON	93	79	80	80	78
Marine LE PEN	82	86	82	75	63
Abstention, vote blanc ou nul	85	78	76	69	64

* Résultats à interpréter avec prudence compte-tenu des effectifs de répondants

Détail des résultats

Par catégories sociodémographiques et professionnelles

Selon vous, chacune des mesures suivantes seront-elles efficaces ou pas efficaces pour lutter contre le terrorisme islamiste et la radicalisation ?

En % - Total « EFFICACE »	Un moratoire (arrêt provisoire) de l'immigration légale et des naturalisations	L'armement obligatoire de toutes les polices municipales, dans chaque commune	La création d'un délit d'« entrave à l'enseignement »	La lutte contre les inégalités sociales et géographiques (égalité des chances, lutte contre les « ghettos », mixité sociale, implantation de services publics)	La mise en place d'une semaine dédiée à la laïcité dans toutes les écoles, collèges et lycées
Ensemble	67	67	66	63	55
SEXE DU REpondANT					
Homme	65	65	65	65	54
Femme	68	69	69	61	57
AGE DU REpondANT					
18-24 ans	47	63	62	70	65
25-34 ans	62	62	64	71	58
35-49 ans	68	69	60	59	48
50-64 ans	66	68	67	58	54
65 ans et plus	77	69	77	64	58
PROFESSION DU REpondANT					
Actifs	63	66	63	63	52
Artisan, commerçant (*)	74	69	63	70	52
CSP+	57	62	62	63	51
Cadre, profession intellectuelle sup.	51	54	59	66	52
Profession intermédiaire	61	66	64	62	50
CSP-	68	70	63	60	52
Employé	67	71	61	59	50
Ouvrier	70	67	67	63	54
Inactifs	70	69	72	64	61
Retraité	77	71	76	62	61
Autre Inactif	53	66	63	69	63
NATURE DE L'EMPLOYEUR					
Salarié du privé	69	72	66	63	53
Salarié du public	54	62	60	57	47
CATEGORIE D'AGGLOMERATION					
Communes rurales	66	66	58	67	49
Communes urbaines de province	67	69	68	62	56
De 2.000 à moins de 20.000 hab.	76	71	63	63	52
De 20.000 à moins de 100.000 hab.	66	69	70	64	67
100.000 hab. et plus	63	67	71	61	54
Agglomération parisienne	64	65	71	61	63
REGION DE RESIDENCE (UDAS)					
Région parisienne	64	64	71	62	62
Province	67	68	66	63	54
Nord-est	64	67	64	65	52
Nord-ouest	70	67	69	67	58
Sud-ouest	61	60	60	67	49
Sud-est	70	72	68	57	54

* Résultats à interpréter avec prudence compte-tenu des effectifs de répondants

Détail des résultats

Selon la préférence partisane et le vote à la présidentielle

Selon vous, chacune des mesures suivantes seront-elles efficaces ou pas efficaces pour lutter contre le terrorisme islamiste et la radicalisation ?

En % - Total « EFFICACE »	Un moratoire (arrêt provisoire) de l'immigration légale et des naturalisations	L'armement obligatoire de toutes les polices municipales, dans chaque commune	La création d'un délit d'« entrave à l'enseignement »	La lutte contre les inégalités sociales et géographiques (égalité des chances, lutte contre les « ghettos », mixité sociale, implantation de services publics)	La mise en place d'une semaine dédiée à la laïcité dans toutes les écoles, collèges et lycées
Ensemble	67	67	66	63	55
PREFERENCE PARTISANE					
TOTAL GAUCHE	57	58	64	75	59
La France Insoumise (*)	58	51	56	82	54
Europe Ecologie-Les Verts	45	59	65	67	59
Parti Socialiste / Génération.s / PRG	66	61	69	74	61
TOTAL EN MARCHÉ / MODEM	67	67	76	72	70
La République en Marche !	69	70	76	74	72
TOTAL DROITE	83	81	69	52	52
Les Républicains	86	88	70	57	55
Rassemblement National	76	80	61	41	45
Sans préférence partisane	64	65	66	63	53
VOTE PRESIDENTIELLE 2017 (1ER TOUR)					
Jean-Luc MELENCHON	51	53	60	78	63
Benoît HAMON	59	58	78	70	68
Emmanuel MACRON	61	61	69	71	58
François FILLON	83	79	73	53	55
Marine LE PEN	76	79	60	38	47
Abstention, vote blanc ou nul	64	66	67	66	52
VOTE PRESIDENTIELLE 2017 (2ND TOUR)					
Emmanuel MACRON	64	66	69	72	62
Marine LE PEN	79	82	64	38	48
Abstention, vote blanc ou nul	64	60	67	65	51

* Résultats à interpréter avec prudence compte-tenu des effectifs de répondants

Détail des résultats

Par catégories sociodémographiques et professionnelles

Concernant l'anonymat sur les réseaux sociaux, de laquelle des opinions suivantes êtes-vous le plus proche ?

En %	Il faut interdire l'anonymat sur les réseaux sociaux, cela permettra de poursuivre les auteurs de contenus illégaux et de réduire la haine sur internet	Il ne faut pas interdire l'anonymat sur les réseaux sociaux, cela serait une atteinte à la liberté d'expression	Sans opinion
Ensemble	71	28	1
SEXE DU REpondANT			
Homme	68	31	1
Femme	73	26	1
AGE DU REpondANT			
18-24 ans	54	46	0
25-34 ans	61	37	2
35-49 ans	68	31	1
50-64 ans	76	23	1
65 ans et plus	80	18	2
PROFESSION DU REpondANT			
Actifs	69	30	1
Artisan, commerçant (*)	71	29	0
CSP+	68	31	1
Cadre, profession intellectuelle sup.	67	31	2
Profession intermédiaire	69	31	0
CSP-	70	29	1
Employé	73	25	2
Ouvrier	66	33	1
Inactifs	72	27	1
Retraité	78	20	2
Autre Inactif	59	41	0
NATURE DE L'EMPLOYEUR			
Salarié du privé	68	32	0
Salarié du public	72	25	3
CATEGORIE D'AGGLOMERATION			
Communes rurales	69	30	1
Communes urbaines de province	71	28	1
De 2.000 à moins de 20.000 hab.	74	25	1
De 20.000 à moins de 100.000 hab.	76	21	3
100.000 hab. et plus	67	32	1
Agglomération parisienne	71	29	0
REGION DE RESIDENCE (UDAS)			
Région parisienne	72	28	0
Province	70	29	1
Nord-est	68	32	0
Nord-ouest	69	30	1
Sud-ouest	76	23	1
Sud-est	71	27	2

* Résultats à interpréter avec prudence compte-tenu des effectifs de répondants

Détail des résultats

Selon la préférence partisane et le vote à la présidentielle

Concernant l'anonymat sur les réseaux sociaux, de laquelle des opinions suivantes êtes-vous le plus proche ?

En %	Il faut interdire l'anonymat sur les réseaux sociaux, cela permettra de poursuivre les auteurs de contenus illégaux et de réduire la haine sur internet	Il ne faut pas interdire l'anonymat sur les réseaux sociaux, cela serait une atteinte à la liberté d'expression	Sans opinion
Ensemble	71	28	1
PREFERENCE PARTISANE			
TOTAL GAUCHE	68	31	1
La France Insoumise (*)	67	33	0
Europe Ecologie-Les Verts	68	31	1
Parti Socialiste / Génération.s / PRG	70	29	1
TOTAL EN MARCHÉ / MODEM	76	23	1
La République en Marche !	74	26	0
TOTAL DROITE	75	22	3
Les Républicains	81	19	0
Rassemblement National	72	27	1
Sans préférence partisane	69	30	1
VOTE PRESIDENTIELLE 2017 (1ER TOUR)			
Jean-Luc MELENCHON	65	34	1
Benoît HAMON	73	27	0
Emmanuel MACRON	73	27	0
François FILLON	81	16	3
Marine LE PEN	69	30	1
Abstention, vote blanc ou nul	66	33	1
VOTE PRESIDENTIELLE 2017 (2ND TOUR)			
Emmanuel MACRON	75	24	1
Marine LE PEN	67	31	2
Abstention, vote blanc ou nul	70	29	1

* Résultats à interpréter avec prudence compte-tenu des effectifs de répondants

—
14 place Marie-Jeanne Bassot
92300 Levallois / Fr
Tél. +33 (0)1 45 19 09 09
@elabe_fr
www.elabe.fr

—
ELABE

