



## *#Opinion en direct*

Les Français et les violences policières

Sondage ELABE et Berger Levrault pour BFMTV

10 juin 2020

ELABE

Berger  
Levrault **BL**



# Fiche technique

---

Etude ELABE réalisée pour BFMTV.

## Interrogation

➤ Echantillon de **1 004** personnes représentatif de la population française âgée de 18 ans et plus.

## Constitution de l'échantillon

➤ La représentativité de l'échantillon a été assurée selon la **méthode des quotas** appliquée aux variables suivantes : sexe, âge et profession de l'interviewé après stratification par région et catégorie d'agglomération.

## Mode de recueil et dates de terrain

➤ Interrogation par Internet les **9 et 10 juin 2020**.



# Note sur les marges d'erreur

Pour un échantillon de 1 000 personnes, les marges d'erreur sont les suivantes avec un niveau de confiance de 95% :

Pour un pourcentage de :	La marge d'erreur est de :	Le résultat réel se situe dans une fourchette entre :
5	+/- 1.4	3.6 et 6.4
10	+/- 1.9	8.1 et 11.9
15	+/- 2.2	12.8 et 17.2
20	+/- 2.5	17.5 et 22.5
25	+/- 2.7	22.3 et 27.7
30	+/- 2.8	27.2 et 32.8
35	+/- 3	32 et 38
40	+/- 3	37 et 43
45	+/- 3.1	41.9 et 48.1
50	+/- 3.1	46.9 et 53.1
55	+/- 3.1	51.9 et 58.1
60	+/- 3	57 et 63
65	+/- 3	62 et 68
70	+/- 2.8	67.2 et 72.8
75	+/- 2.7	72.3 et 77.7
80	+/- 2.5	77.5 et 82.5
85	+/- 2.2	82.8 et 87.2
90	+/- 1.9	88.1 et 91.9
95	+/- 1.4	93.6 et 96.4

## Exemple de lecture :

Pour un résultat observé de **25%**, il y a 95% de chances pour que le résultat réel soit compris entre **22,3%** et **27,7%**.

# Principaux enseignements

## ➤ Les Français font majoritairement confiance à l'armée, à la gendarmerie et à la police. Ils sont plus partagés à l'égard de la justice.

Interrogés sur la confiance qu'ils accordent à l'égard de plusieurs acteurs régaliens :

- **85% des Français déclarent faire confiance à l'armée, dont 35% tout à fait confiance**
- **81% font confiance à la gendarmerie, dont 29% tout à fait confiance**
- **69% font confiance à la police, dont 23% tout à fait confiance.** En un peu plus d'1 an (sondage ELABE/BFMTV du 3 avril 2019), la confiance à l'égard de la police a baissé de 7 points (de 76% à 69%).

La confiance accordée à ces trois acteurs est majoritaire au sein de toutes les catégories de population et des électors, mais l'intensité de cette confiance est hétérogène.

Les Français âgés de 65 ans et plus accordent une confiance particulièrement élevée (respectivement 90%, 88% et 76%), mais à noter que les 18-24 ans ne sont pas dans le rejet et accordent majoritairement leur confiance (86%, 76% et 65%).

Les cadres font un peu plus confiance à la gendarmerie (86%) et à la police (73%) que les autres catégories socio-professionnelles, et notamment que les ouvriers (74% et 63%). Ces deux acteurs bénéficient également d'une confiance particulièrement élevée dans les communes de 2 000 à 20 000 habitants (86% pour la gendarmerie et 81% pour la police).

Politiquement, la quasi-totalité des électeurs de François Fillon (95%, 94% et 86%) et d'Emmanuel Macron (93%, 87% et 80%) font confiance aux forces armées, de gendarmerie et de police. Les électeurs de Benoît Hamon et de Jean-Luc Mélenchon font majoritairement confiance à l'armée (90% et 72%) et à la gendarmerie (76% et 75%), mais ils sont plus partagés à l'égard de la police (51% et 55%).

Plus divisés, 51% des Français disent faire confiance à la justice (dont 8% tout à fait confiance), contre 49% qui ne lui font pas confiance (dont 13% pas confiance du tout)

La confiance envers la justice est plus importante chez les cadres (61%), les 18-24 ans (59%), et politiquement chez les électeurs d'Emmanuel Macron (67%) et de Benoît Hamon (63%). Elle est, à l'inverse, relativement faible chez les électeurs de Marine Le Pen (38%).

La confiance accordée à la gendarmerie, à la police et à la justice est particulièrement faible chez les Français qui se considèrent membres du mouvement des « Gilets jaunes » (65%, 47%, 34%) ou bien que le soutiennent (74%, 57%, 42%).

# Principaux enseignements

## > Violences policières : les Français ne rendent pas les policiers responsables

Amenés à se prononcer sur les causes des violences policières aujourd'hui en France, les Français mettent en avant des éléments extérieurs aux policiers :

- Pour 65% des Français (dont 33% qui le citent en 1<sup>er</sup>), les violences policières sont liées *aux comportements agressifs de certains individus*
- 50% citent (dont 14% en 1<sup>er</sup>) *l'augmentation des tensions sociales et contestations dans le pays*
- 47% (dont 14% en 1<sup>er</sup>) *le manque d'effectif et la fatigue qui s'accumule pour les policiers*

Les Français citent ensuite d'autres facteurs :

- 37% (dont 16% en 1<sup>er</sup>) d'entre eux évoquent *le comportement de certains policiers et leur usage excessif de la force*
- 31% (dont 10% en 1<sup>er</sup>) *les ordres donnés aux policiers par les autorités*
- 29% (dont 9% en 1<sup>er</sup>) estiment que les violences policières proviennent du *sentiment d'impunité*
- Enfin, 17% (dont 4% en 1<sup>er</sup>) pointent du doigt *les techniques d'interpellation enseignées aux policiers*
- Seuls 2% des Français considèrent *qu'il n'y a pas de violences policières aujourd'hui en France*

Les Français âgés de 18 à 24 ans mettent en avant la responsabilité des policiers eux-mêmes, par *l'usage excessif de la force de certains policiers* (60% des citations). Les Français âgés de 65 ans et plus mettent en avant des causes extérieures aux policiers, et notamment *le comportement agressif de certains individus* (74%) ou *l'augmentation des tensions sociales* (60%).

Politiquement, les électeurs de François Fillon et d'Emmanuel Macron sont nombreux à évoquer *le comportement agressif de certains individus* (80% et 73%). Si les électeurs de Jean-Luc Mélenchon ne minimisent pas ces causes (46% et 41% des citations), ils évoquent également *l'usage excessif de la force de certains policiers* (50%), *les ordres donnés aux policiers par les autorités* (45%) et dans une moindre mesure *le sentiment d'impunité* (38%).

# Principaux enseignements

## ➤ Mais les Français sont partagés sur le traitement des sanctions

Les Français sont partagés sur la manière dont les actes de violences policières sont traitées et sanctionnées. Pour 50% *les violences policières ne sont pas traitées de manière juste ni indépendante, et ne sont pas sanctionnées lorsque des fautes sont commises. A l'inverse, pour 49% elles sont traitées de manière juste et indépendante, et sont sanctionnées lorsque des fautes sont commises. 1% des Français n'a pas d'opinion sur la question.*

Les jeunes générations ont un regard plutôt critique sur la gestion des sanctions des violences policières : 65% des 18-24 ans estiment *qu'elles ne sont pas traitées de manière juste et indépendante et qu'elles ne sont pas sanctionnées* (contre 35% *sanctionnées*), ainsi que 60% des 25-34 ans (contre 39%).

Les Français âgés de 35 à 64 ans sont partagés (51% *fautes sanctionnées*, contre 48% *fautes non sanctionnées*)

La majorité des Français âgés de 65 ans et plus estime que les violences policières sont jugées de manière *juste et sont sanctionnées* (57%, contre 42% *non sanctionnées*).

D'un point de vue socio-professionnel, les ouvriers sont particulièrement critiques (58% *non sanctionnées*, contre 41% *sanctionnées*), les employés partagés (51%, contre 48%) et les cadres et professions intermédiaires ont un point de vue plutôt optimiste sur la gestion des violences policières (45% *non sanctionnées*, contre 54% *sanctionnées*).

Les femmes estiment en majorité que les actes de violences policières *ne sont pas traités de manière juste et indépendante* (54% *non sanctionnées*, contre 46% pour les hommes).

Les Français se disant membres des « Gilets Jaunes » (75% *non sanctionnées*) ou soutiens du mouvement (67%) ont un point de vue critique.

Politiquement, les électeurs de Jean-Luc Mélenchon (72% *non sanctionnées*, contre 26% *sanctionnées*) et de Benoît Hamon (71%, contre 29%) considèrent en nette majorité que les violences policières *ne sont pas traitées de manière juste et indépendante*. A l'inverse, les électeurs de François Fillon (65% *sanctionnées*, contre 35% *non sanctionnées*), d'Emmanuel Macron (64%, contre 36%), et de Marine Le Pen (58%, contre 40%) ont un point de vue plus positif.

# Principaux enseignements

## > Pour la majorité des Français, Emmanuel Macron et le gouvernement d'Edouard Philippe ont trop tardé à réagir aux actes de violences policières

56% des Français considèrent que le Président et son gouvernement *ont trop tardé à réagir*, 32% qu'ils *ont réagi au bon moment* et 12% *trop rapidement*.

D'un point de vue socio-économique, **les femmes (61%), les catégories populaires (62%),** notamment **les ouvriers (67%), les Français en situation financière tendue (65%)** sont les plus prompts à dénoncer **le manque de réactivité du gouvernement** face aux violences policières. **Les personnes qui continuent de se reconnaître comme membres des « Gilets Jaunes » (73%)** estiment que le gouvernement *a trop tardé à réagir*.

On note un fort **clivage politique** sur cette question de la réactivité du gouvernement face aux violences commises par les policiers :

- **76%** des électeurs de J-L Mélenchon condamnent le manque de réactivité du gouvernement
- La majorité absolue ou relative des électeurs d'E. Macron (54%) et de F. Fillon (44%) estiment que l'action gouvernementale est intervenue *au bon moment*
- **50%** des électeurs de M. Le Pen considèrent que l'exécutif a trop tardé, mais près d'1 sur 4 (26%) juge que le gouvernement *a agi trop rapidement*

# Principaux enseignements

## ➤ Mobilisations contre les violences policières et les discriminations : 51% des Français approuvent, 35% désapprouvent et 14% y sont indifférents

Ces derniers jours, plusieurs mobilisations dénonçant les violences policières et les discriminations ont eu lieu en France. 51% des Français ont de la *sympathie* (31%) ou *soutiennent* (20%) ces mobilisations. A l'inverse, 35% y sont *opposés* (21%) voire *hostiles* (14%). 14% des Français déclarent y être *indifférents*.

Le regard porté sur ces mobilisations est particulièrement bienveillant chez les jeunes générations, et décline avec l'âge : 65% des 18-24 ans en ont de la *sympathie* voire les *soutiennent*, 59% des 25-34 ans, 51% des 35-49 ans, 47% des 50-64 ans et « seulement » 44% des 65 ans et plus.

L'approbation est également plus forte au sein de la région parisienne (60%, contre 49% dans le reste du pays).

Politiquement, les électeurs de gauche approuvent nettement ces mobilisations (75% Benoît Hamon, et 74% J-L. Mélenchon).

Les électeurs d'Emmanuel Macron ont un regard plutôt positif (53% *sympathie/soutien*, contre 37% *opposition/hostilité*, et 10% *indifférence*).

En revanche, les électeurs de François Fillon (30% *sympathie/soutien*, contre 61% *opposition/hostilité*, et 9% *indifférence*) et de Marine Le Pen (35% *sympathie/soutien*, contre 56% *opposition/hostilité*, et 9% *indifférence*) ont un point de vue majoritairement négatif vis-à-vis de ces mobilisations.



# Principaux enseignements

---

- **1 Français sur 10 déclare avoir subi des violences policières, et 1 sur 4 des actes racistes par des individus ou groupes quels qu'ils soient**

Dans le détail, 26% des Français disent avoir été personnellement confronté à *des actes racistes de la part d'individus ou groupes quels qu'ils soient*, 9% déclarent avoir été confronté à *des discriminations racistes de la part de policiers ou gendarmes* et 9% à *des violences policières*.

Les personnes qui déclarent le plus avoir été confronté personnellement à ces discriminations sont les Français âgés de moins de 35 ans (33% *actes racistes par des groupes ou individus*, 14% *discriminations racistes de policiers ou gendarmes* et 15% *violences policières*), les hommes (32%, 11% et 12%), les ouvriers (28%, 15% et 14%) et concernant des *actes racistes d'individus ou groupes*, les habitants de la région parisienne (35%, contre 23% dans le reste du pays).

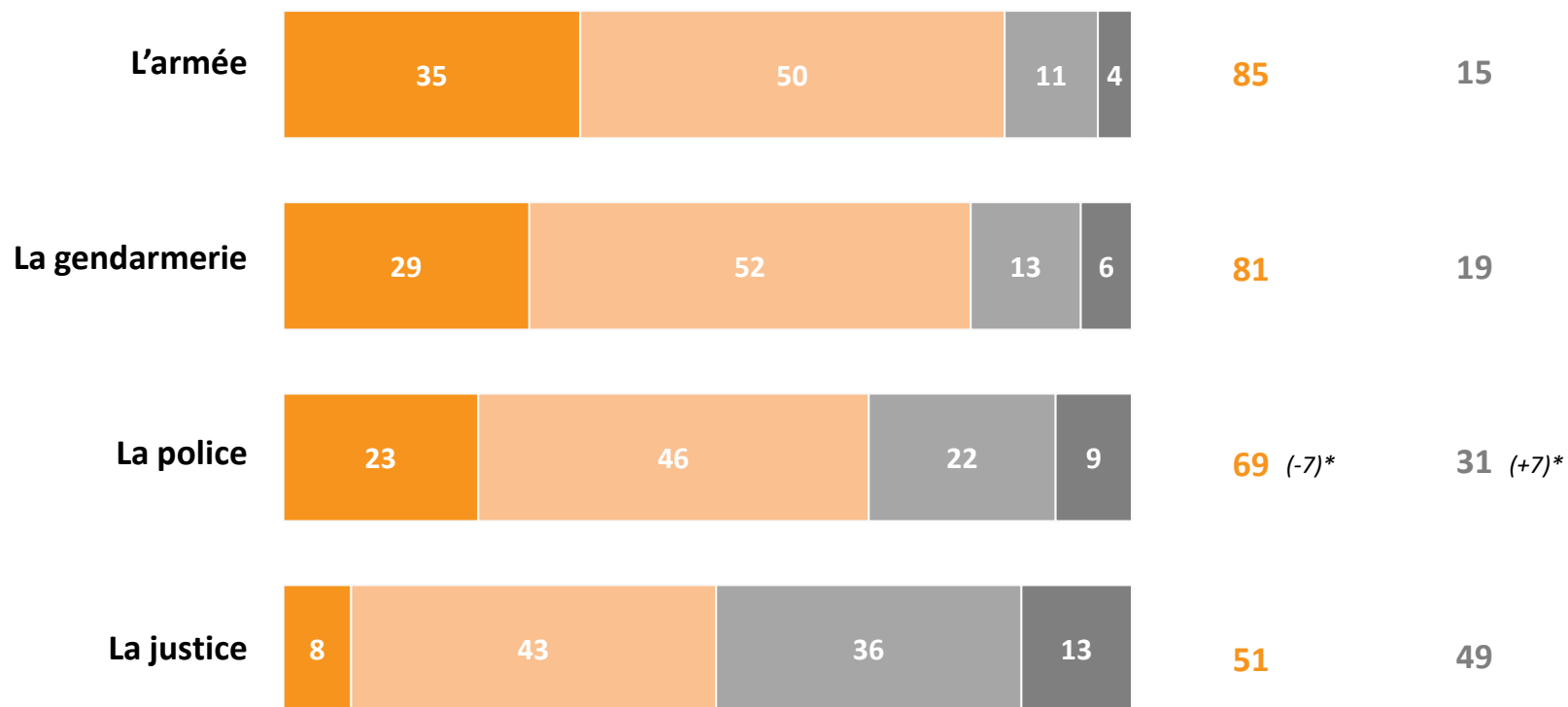


# Les Français font majoritairement confiance à l'armée, à la gendarmerie et à la police. Ils sont plus partagés à l'égard de la justice

Question : Vous personnellement, avez-vous confiance dans... ?

En %

TOTAL « CONFIANCE » TOTAL « PAS CONFIANCE »



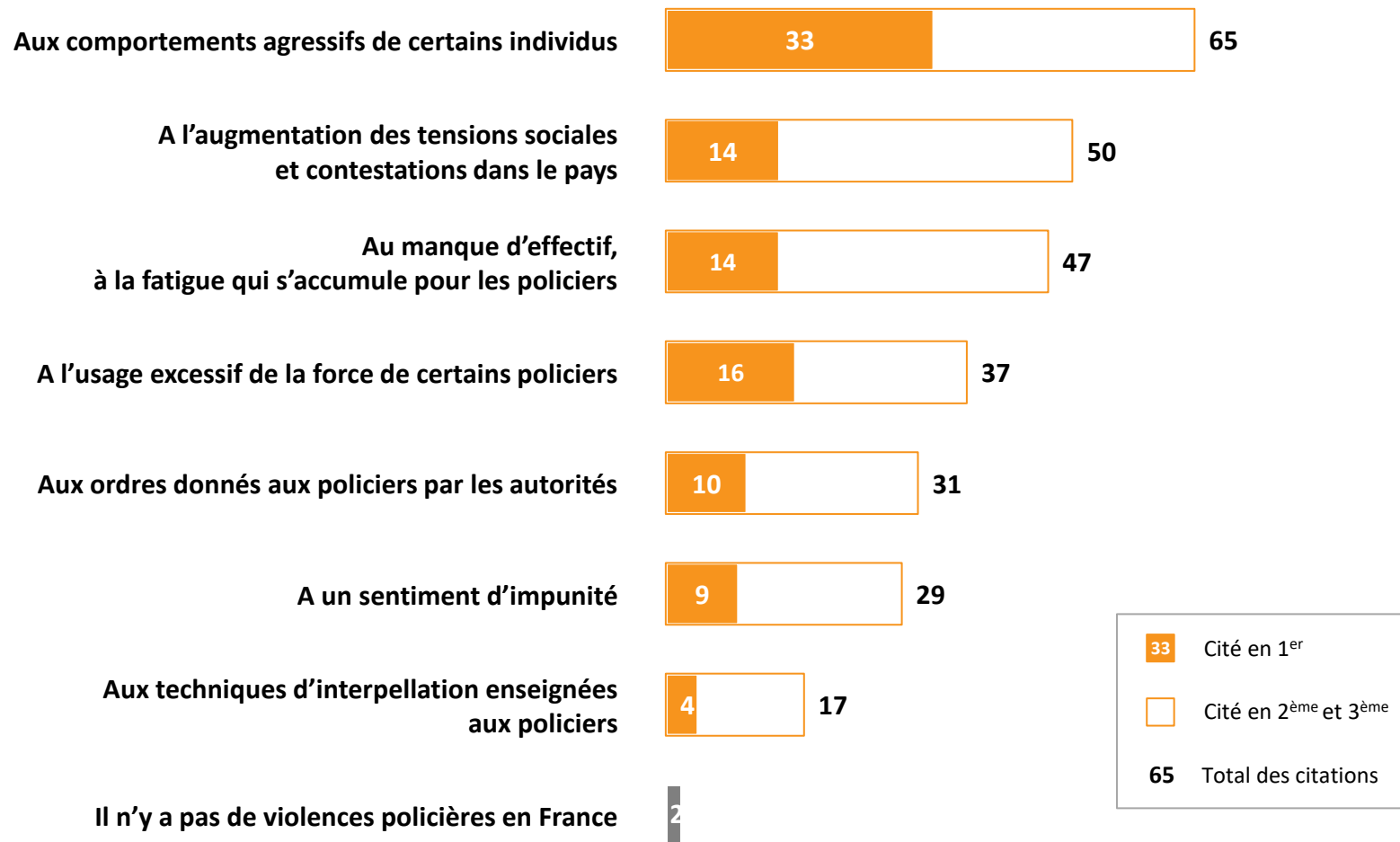
■ Tout à fait confiance 
 ■ Plutôt confiance 
 ■ Pas vraiment confiance 
 ■ Pas du tout confiance 
 ■ Sans opinion

(\*) Evolutions par rapport à l'enquête ELABE/BFMTV réalisée les 2 et 3 avril 2019.

# Violences policières : les Français ne rendent pas les policiers responsables

Question : Selon vous, à quoi sont liées les violences policières ?

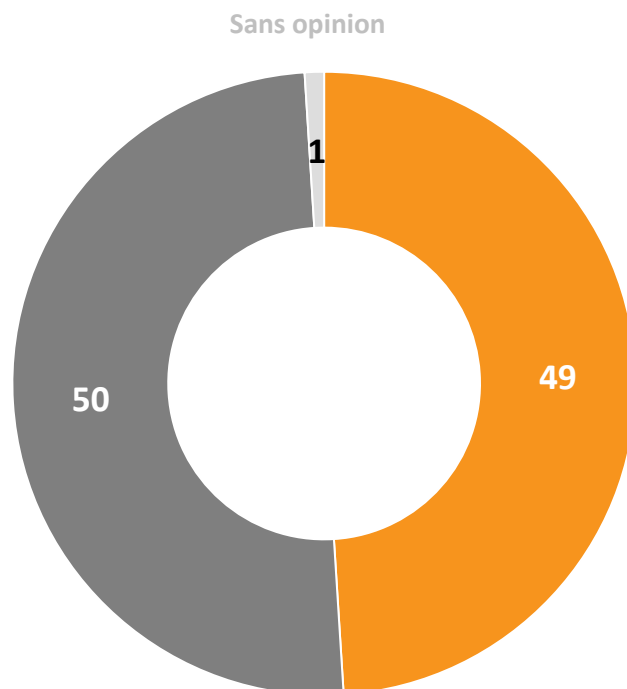
En %



## Mais les Français sont partagés sur le traitement des sanctions

Question : D'après ce que vous en savez, diriez-vous que les violences policières sont la plupart du temps ... ?

En %



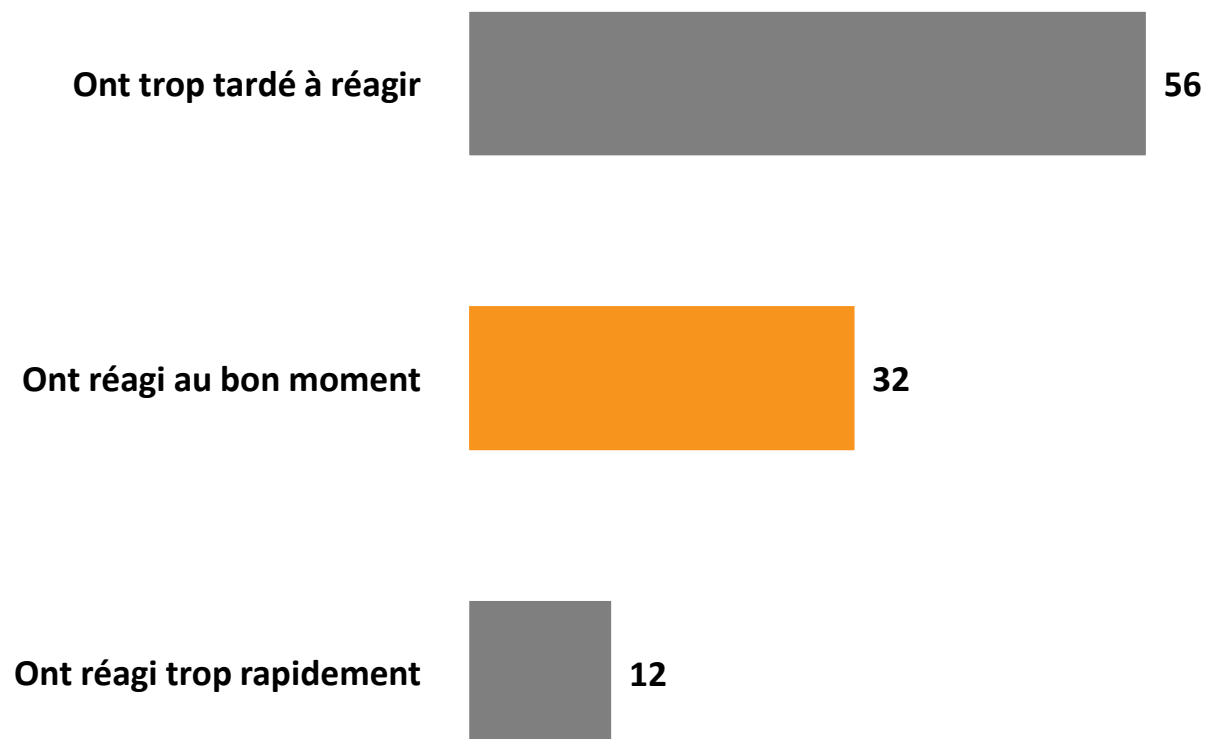
« Traitées de manière juste et indépendante, et sont sanctionnées lorsque des fautes sont commises »

« Ne sont pas traitées de manière juste ni indépendante, et ne sont pas sanctionnées lorsque des fautes sont commises »

# Pour la majorité des Français, Emmanuel Macron et le gouvernement d'Edouard Philippe ont trop tardé à réagir aux actes de violences policières

Question : Concernant les actes de violences policières, diriez-vous qu'Emmanuel Macron et le gouvernement d'Edouard Philippe... ?

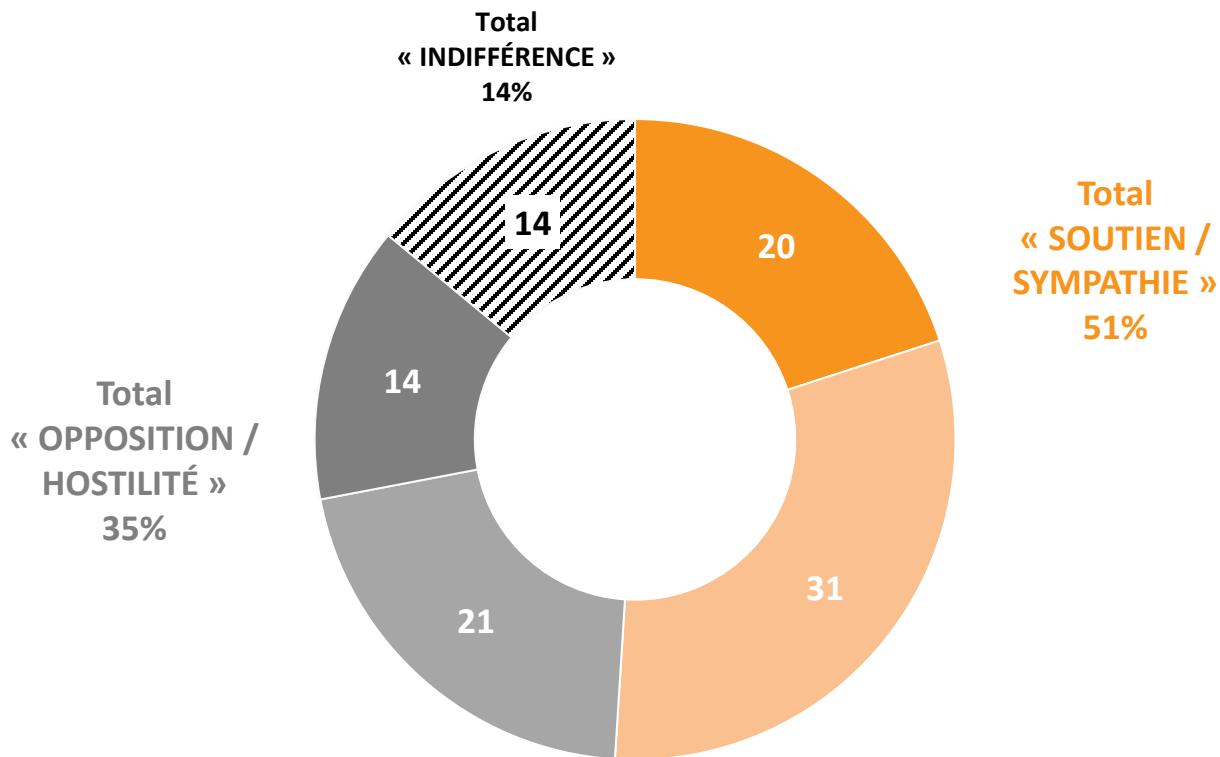
En %



## Mobilisations contre les violences policières et les discriminations : 51% des Français approuvent, 35% désapprouvent et 14% y sont indifférents

**Question :** Ces derniers jours, plusieurs mobilisations dénonçant les violences policières et les discriminations ont eu lieu en France. **Quelle est votre attitude à l'égard de ces mobilisations ?**

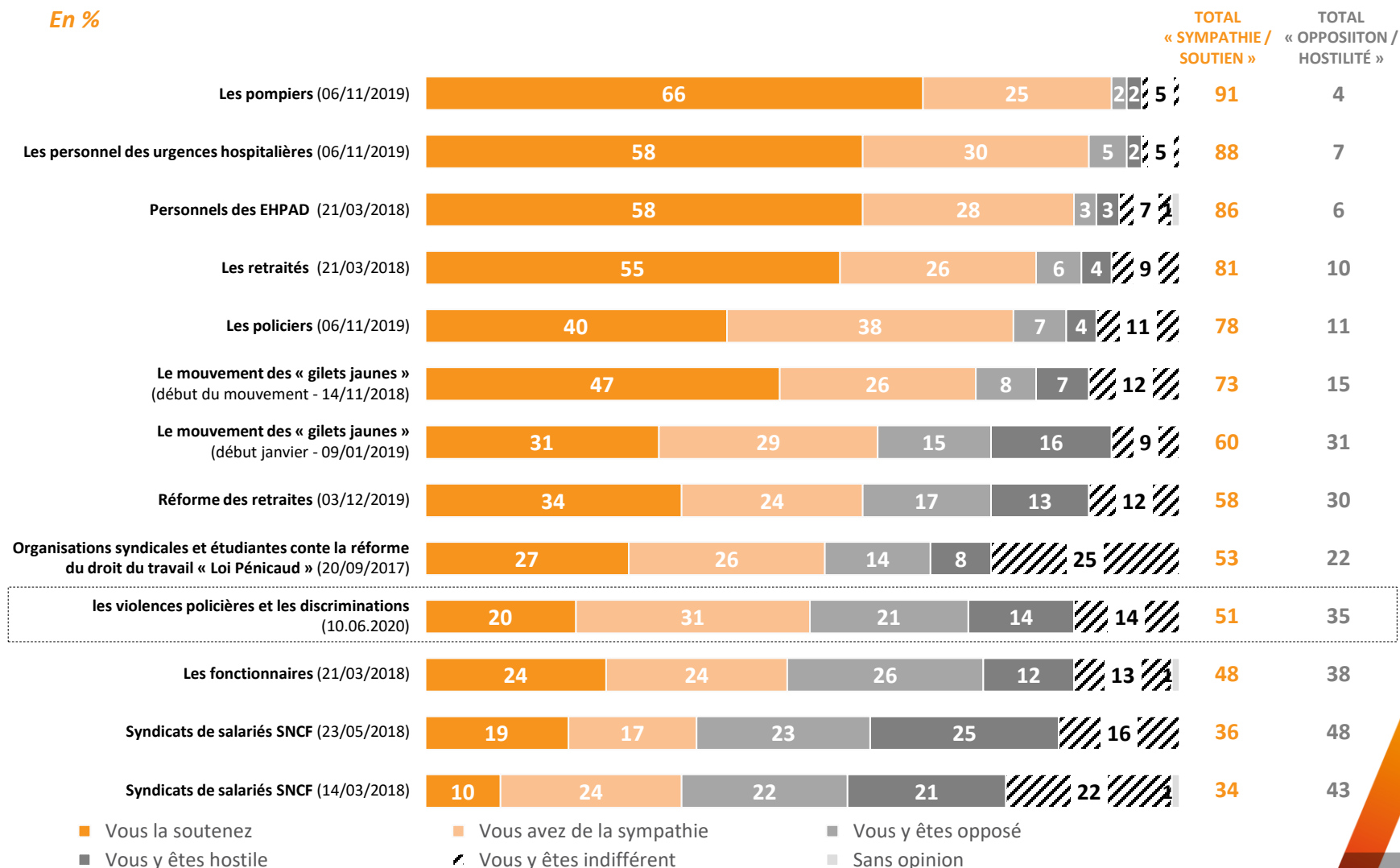
En %



■ Vous les soutenez ■ Vous avez de la sympathie ■ Vous y êtes opposé ■ Vous y êtes hostile ▨ Vous y êtes indifférent

# Comparaison avec d'autres mobilisations sociales depuis le début du quinquennat

En %



■ Vous la soutenez  
■ Vous y êtes hostile

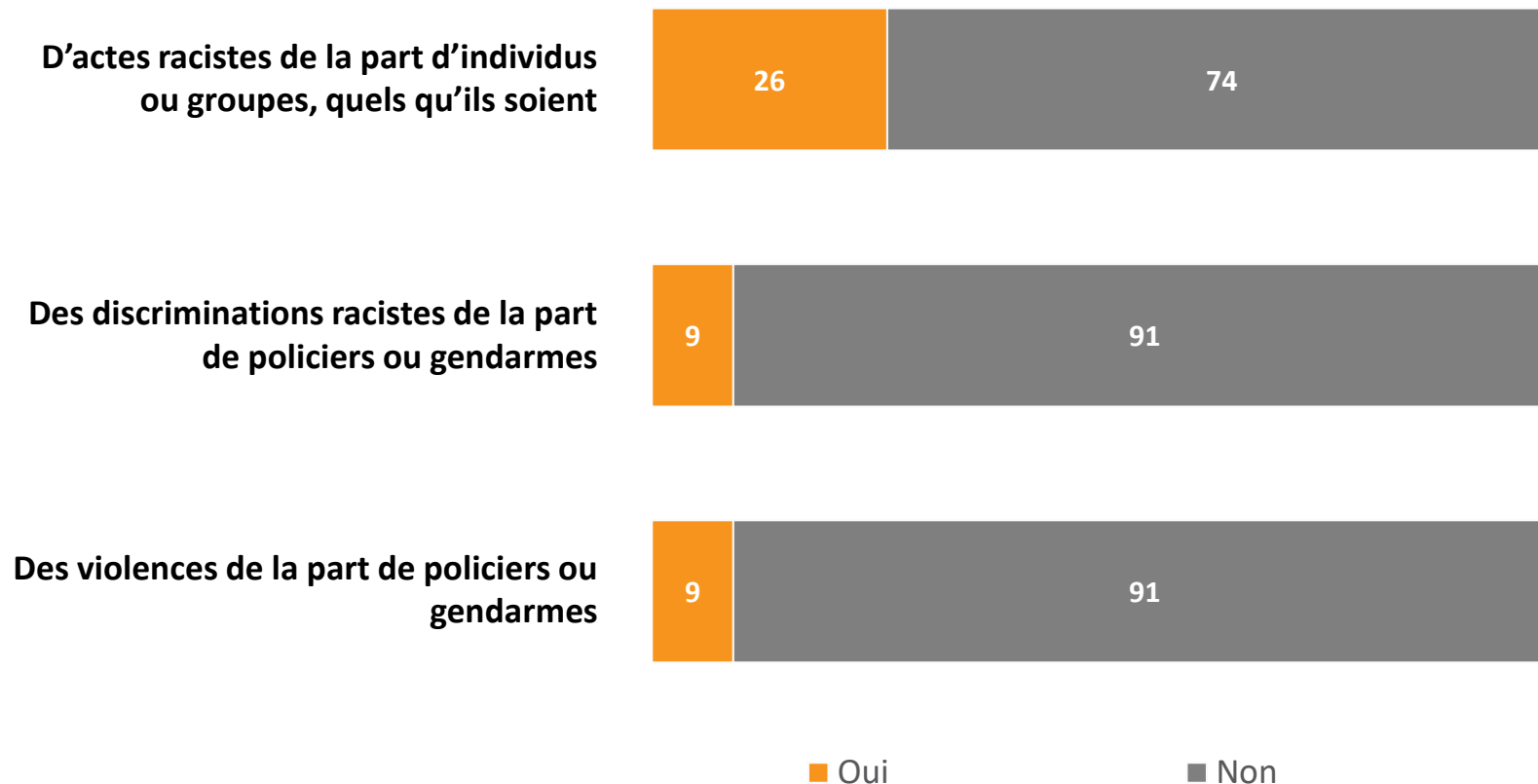
■ Vous avez de la sympathie  
■ Vous y êtes indifférent

■ Vous y êtes opposé  
■ Sans opinion

# 1 Français sur 10 déclare avoir subi des violences policières, et 1 sur 4 des actes racistes par des individus ou groupes quels qu'ils soient

Question : Vous personnellement, avez-vous déjà été confronté personnellement à ... ?

En %





# Détail des résultats

## Par catégories sociodémographiques et professionnelles

Vous personnellement, avez-vous confiance dans...?

En % - TOTAL « CONFIANCE »	L'armée	La gendarmerie	La police	La justice
<b>Ensemble</b>	<b>85</b>	<b>81</b>	<b>69</b>	<b>51</b>
<b>SEXE DU REpondANT</b>				
Homme	85	79	68	52
Femme	86	84	70	50
<b>AGE DU REpondANT</b>				
18-24 ans	86	76	65	59
25-34 ans	77	75	63	52
35-49 ans	82	78	68	50
50-64 ans	88	84	69	47
65 ans et plus	90	88	76	51
<b>PROFESSION DU REpondANT</b>				
<b>Actifs</b>	<b>83</b>	<b>80</b>	<b>69</b>	<b>52</b>
Artisan, commerçant (*)	76	79	67	58
<b>CSP+</b>	<b>82</b>	<b>82</b>	<b>71</b>	<b>56</b>
Cadre, profession intellectuelle sup.	81	86	73	61
Profession intermédiaire	83	80	70	53
<b>CSP-</b>	<b>84</b>	<b>76</b>	<b>66</b>	<b>48</b>
Employé	86	78	68	48
Ouvrier	83	74	63	46
<b>Inactifs</b>	<b>89</b>	<b>84</b>	<b>70</b>	<b>49</b>
Retraité	90	88	75	49
Autre Inactif	85	77	60	51
<b>NATURE DE L'EMPLOYEUR</b>				
Salarié du privé	83	79	69	53
Salarié du public	87	84	72	55
<b>CATEGORIE D'AGGLOMERATION</b>				
<b>Communes rurales</b>	<b>82</b>	<b>80</b>	<b>68</b>	<b>48</b>
<b>Communes urbaines de province</b>	<b>86</b>	<b>82</b>	<b>71</b>	<b>51</b>
De 2.000 à moins de 20.000 hab.	89	86	81	53
De 20.000 à moins de 100.000 hab.	83	80	66	47
100.000 hab. et plus	85	82	68	52
<b>Agglomération parisienne</b>	<b>90</b>	<b>80</b>	<b>63</b>	<b>55</b>
<b>REGION DE RESIDENCE (UDAS)</b>				
<b>Région parisienne</b>	<b>89</b>	<b>80</b>	<b>64</b>	<b>54</b>
<b>Province</b>	<b>85</b>	<b>82</b>	<b>70</b>	<b>51</b>
Nord-est	85	81	72	53
Nord-ouest	83	80	71	50
Sud-ouest	86	85	66	51
Sud-est	85	83	70	49

\* Résultats à interpréter avec prudence compte-tenu des effectifs de répondants

# Détail des résultats

## Selon la préférence partisane et le vote à la présidentielle

Vous personnellement, avez-vous confiance dans... ?

En % - TOTAL « CONFIANCE »	L'armée	La gendarmerie	La police	La justice
<b>Ensemble</b>	<b>85</b>	<b>81</b>	<b>69</b>	<b>51</b>
<b>PREFERENCE PARTISANE</b>				
<b>TOTAL GAUCHE</b>	<b>82</b>	<b>77</b>	<b>64</b>	<b>62</b>
La France Insoumise (*)	70	64	52	47
Europe Ecologie-Les Verts	85	83	76	69
Parti Socialiste / Génération.s / PRG	90	82	66	61
<b>TOTAL EN MARCHÉ / MODEM</b>	<b>97</b>	<b>94</b>	<b>83</b>	<b>73</b>
La République en Marche !	97	92	83	76
<b>TOTAL DROITE</b>	<b>93</b>	<b>93</b>	<b>85</b>	<b>48</b>
Les Républicains	94	95	85	49
<b>Rassemblement National</b>	<b>84</b>	<b>78</b>	<b>67</b>	<b>33</b>
<b>Sans préférence partisane</b>	<b>82</b>	<b>77</b>	<b>62</b>	<b>45</b>
<b>VOTE PRESIDENTIELLE 2017 (1ER TOUR)</b>				
Jean-Luc MELENCHON	72	75	55	51
Benôit HAMON	90	76	51	63
Emmanuel MACRON	93	87	80	67
François FILLON	95	94	86	47
Marine LE PEN	85	79	70	38
Abstention, vote blanc ou nul	84	79	64	46
<b>VOTE PRESIDENTIELLE 2017 (2ND TOUR)</b>				
Emmanuel MACRON	89	86	77	63
Marine LE PEN	85	81	70	40
Abstention, vote blanc ou nul	83	79	62	43

\* Résultats à interpréter avec prudence compte-tenu des effectifs de répondants

# Détail des résultats

## Par catégories sociodémographiques et professionnelles

Selon vous, à quoi sont liées les violences policières ?

En % - TOTAL DES CITATIONS	Aux comportements agressifs de certains individus	A l'augmentation des tensions sociales et contestations dans le pays	Au manque d'effectif, à la fatigue qui s'accumule pour les policiers	A l'usage excessif de la force de certains policiers
<b>Ensemble</b>	<b>65</b>	<b>50</b>	<b>47</b>	<b>37</b>
<b>SEXE DU REpondANT</b>				
Homme	64	49	44	38
Femme	66	51	50	36
<b>AGE DU REpondANT</b>				
18-24 ans	50	35	36	60
25-34 ans	52	40	43	43
35-49 ans	67	51	48	37
50-64 ans	69	52	48	35
65 ans et plus	74	60	53	26
<b>PROFESSION DU REpondANT</b>				
<b>Actifs</b>	<b>62</b>	<b>47</b>	<b>46</b>	<b>41</b>
Artisan, commerçant (*)	72	47	47	27
<b>CSP+</b>	<b>63</b>	<b>50</b>	<b>50</b>	<b>40</b>
Cadre, profession intellectuelle sup.	62	52	49	41
Profession intermédiaire	63	48	50	39
<b>CSP-</b>	<b>59</b>	<b>44</b>	<b>43</b>	<b>43</b>
Employé	58	42	43	42
Ouvrier	61	48	43	44
<b>Inactifs</b>	<b>70</b>	<b>55</b>	<b>48</b>	<b>32</b>
Retraité	75	60	49	25
Autre Inactif	59	44	46	48
<b>NATURE DE L'EMPLOYEUR</b>				
Salarié du privé	67	46	46	38
Salarié du public	56	48	46	42
<b>CATEGORIE D'AGGLOMERATION</b>				
<b>Communes rurales</b>	<b>67</b>	<b>46</b>	<b>47</b>	<b>39</b>
<b>Communes urbaines de province</b>	<b>65</b>	<b>52</b>	<b>46</b>	<b>36</b>
De 2.000 à moins de 20.000 hab.	71	52	49	33
De 20.000 à moins de 100.000 hab.	70	54	45	35
100.000 hab. et plus	59	51	46	39
<b>Agglomération parisienne</b>	<b>64</b>	<b>49</b>	<b>49</b>	<b>38</b>
<b>REGION DE RESIDENCE (UDAS)</b>				
<b>Région parisienne</b>	<b>65</b>	<b>50</b>	<b>50</b>	<b>39</b>
<b>Province</b>	<b>65</b>	<b>50</b>	<b>47</b>	<b>37</b>
Nord-est	66	53	47	37
Nord-ouest	65	51	46	38
Sud-ouest	62	51	45	39
Sud-est	65	46	46	36

\* Résultats à interpréter avec prudence compte-tenu des effectifs de répondants

# Détail des résultats

## Selon la préférence partisane et le vote à la présidentielle

Selon vous, à quoi sont liées les violences policières ?

En % - TOTAL DES CITATIONS	Aux comportements agressifs de certains individus	A l'augmentation des tensions sociales et contestations dans le pays	Au manque d'effectif, à la fatigue qui s'accumule pour les policiers	A l'usage excessif de la force de certains policiers
<b>Ensemble</b>	<b>65</b>	<b>50</b>	<b>47</b>	<b>37</b>
<b>PREFERENCE PARTISANE</b>				
<b>TOTAL GAUCHE</b>	<b>47</b>	<b>43</b>	<b>47</b>	<b>52</b>
La France Insoumise (*)	45	36	41	47
Europe Ecologie-Les Verts	55	43	53	52
Parti Socialiste / Génération.s / PRG	45	49	51	53
<b>TOTAL EN MARCHÉ / MODEM</b>	<b>77</b>	<b>59</b>	<b>54</b>	<b>28</b>
La République en Marche !	75	54	57	31
<b>TOTAL DROITE</b>	<b>77</b>	<b>58</b>	<b>56</b>	<b>20</b>
Les Républicains	79	58	57	20
<b>Rassemblement National</b>	<b>70</b>	<b>47</b>	<b>42</b>	<b>24</b>
<b>Sans préférence partisane</b>	<b>66</b>	<b>49</b>	<b>44</b>	<b>42</b>
<b>VOTE PRESIDENTIELLE 2017 (1ER TOUR)</b>				
Jean-Luc MELENCHON	46	41	37	50
Benoît HAMON	51	51	41	39
Emmanuel MACRON	73	56	53	34
François FILLON	80	61	54	19
Marine LE PEN	70	47	40	29
Abstention, vote blanc ou nul	68	53	51	41
<b>VOTE PRESIDENTIELLE 2017 (2ND TOUR)</b>				
Emmanuel MACRON	69	57	55	33
Marine LE PEN	67	46	41	32
Abstention, vote blanc ou nul	64	46	40	43

\* Résultats à interpréter avec prudence compte-tenu des effectifs de répondants

# Détail des résultats

## Par catégories sociodémographiques et professionnelles

Selon vous, à quoi sont liées les violences policières ?

En % - TOTAL DES CITATIONS	Aux ordres donnés aux policiers par les autorités	A un sentiment d'impunité	Aux techniques d'interpellation enseignées aux policiers	Il n'y a pas de violences policières en France
<b>Ensemble</b>	<b>31</b>	<b>29</b>	<b>17</b>	<b>2</b>
<b>SEXE DU REpondANT</b>				
Homme	31	32	18	2
Femme	30	28	16	2
<b>AGE DU REpondANT</b>				
18-24 ans	25	30	29	1
25-34 ans	28	33	23	3
35-49 ans	27	26	12	4
50-64 ans	35	30	15	1
65 ans et plus	35	30	16	0
<b>PROFESSION DU REpondANT</b>				
<b>Actifs</b>	<b>28</b>	<b>31</b>	<b>18</b>	<b>2</b>
Artisan, commerçant (*)	20	26	18	2
<b>CSP+</b>	<b>23</b>	<b>33</b>	<b>18</b>	<b>2</b>
Cadre, profession intellectuelle sup.	16	31	24	3
Profession intermédiaire	27	34	15	2
<b>CSP-</b>	<b>34</b>	<b>30</b>	<b>17</b>	<b>3</b>
Employé	32	32	16	3
Ouvrier	35	26	18	3
<b>Inactifs</b>	<b>34</b>	<b>28</b>	<b>17</b>	<b>1</b>
Retraité	37	28	15	0
Autre Inactif	29	27	20	2
<b>NATURE DE L'EMPLOYEUR</b>				
Salarié du privé	25	32	18	2
Salarié du public	34	31	19	2
<b>CATEGORIE D'AGGLOMERATION</b>				
<b>Communes rurales</b>	<b>36</b>	<b>29</b>	<b>16</b>	<b>1</b>
<b>Communes urbaines de province</b>	<b>28</b>	<b>30</b>	<b>16</b>	<b>2</b>
De 2.000 à moins de 20.000 hab.	30	26	14	2
De 20.000 à moins de 100.000 hab.	29	32	18	1
100.000 hab. et plus	27	32	17	3
<b>Agglomération parisienne</b>	<b>32</b>	<b>27</b>	<b>23</b>	<b>1</b>
<b>REGION DE RESIDENCE (UDAS)</b>				
<b>Région parisienne</b>	<b>31</b>	<b>27</b>	<b>23</b>	<b>1</b>
<b>Province</b>	<b>30</b>	<b>30</b>	<b>16</b>	<b>2</b>
Nord-est	27	28	17	2
Nord-ouest	31	26	18	3
Sud-ouest	33	37	13	0
Sud-est	32	33	15	2

\* Résultats à interpréter avec prudence compte-tenu des effectifs de répondants

# Détail des résultats

## Selon la préférence partisane et le vote à la présidentielle

Selon vous, à quoi sont liées les violences policières ?

En % - TOTAL DES CITATIONS	Aux ordres donnés aux policiers par les autorités	A un sentiment d'impunité	Aux techniques d'interpellation enseignées aux policiers	Il n'y a pas de violences policières en France
<b>Ensemble</b>	<b>31</b>	<b>29</b>	<b>17</b>	<b>2</b>
<b>PREFERENCE PARTISANE</b>				
<b>TOTAL GAUCHE</b>	<b>37</b>	<b>35</b>	<b>23</b>	<b>1</b>
La France Insoumise (*)	46	41	25	0
Europe Ecologie-Les Verts	29	29	26	1
Parti Socialiste / Génération.s / PRG	35	34	16	2
<b>TOTAL EN MARCHÉ / MODEM</b>	<b>18</b>	<b>24</b>	<b>14</b>	<b>2</b>
La République en Marche !	16	22	15	3
<b>TOTAL DROITE</b>	<b>23</b>	<b>26</b>	<b>12</b>	<b>1</b>
Les Républicains	23	26	11	1
<b>Rassemblement National</b>	<b>41</b>	<b>33</b>	<b>15</b>	<b>3</b>
<b>Sans préférence partisane</b>	<b>31</b>	<b>27</b>	<b>19</b>	<b>2</b>
<b>VOTE PRESIDENTIELLE 2017 (1ER TOUR)</b>				
Jean-Luc MELENCHON	45	38	22	1
Benoît HAMON	33	42	22	5
Emmanuel MACRON	18	23	15	2
François FILLON	25	30	11	1
Marine LE PEN	35	33	16	3
Abstention, vote blanc ou nul	29	25	17	0
<b>VOTE PRESIDENTIELLE 2017 (2ND TOUR)</b>				
Emmanuel MACRON	21	27	15	2
Marine LE PEN	40	32	15	2
Abstention, vote blanc ou nul	38	32	19	0

\* Résultats à interpréter avec prudence compte-tenu des effectifs de répondants

# Détail des résultats

## Par catégories sociodémographiques et professionnelles

D'après ce que vous en savez, diriez-vous que les violences policières sont la plupart du temps ... ?

En %	Traitées de manière juste et indépendante, et sont sanctionnées lorsque des fautes sont commises	Ne sont pas traitées de manière juste ni indépendante, et ne sont pas sanctionnées lorsque des fautes sont commises	Sans opinion
<b>Ensemble</b>	<b>49</b>	<b>50</b>	<b>1</b>
<b>SEXE DU REPDANT</b>			
Homme	53	46	1
Femme	45	54	1
<b>AGE DU REPDANT</b>			
18-24 ans	35	65	0
25-34 ans	39	60	1
35-49 ans	50	50	0
50-64 ans	52	47	1
65 ans et plus	57	42	1
<b>PROFESSION DU REPDANT</b>			
<b>Actifs</b>	<b>49</b>	<b>51</b>	<b>0</b>
Artisan, commerçant (*)	47	53	0
<b>CSP+</b>	<b>54</b>	<b>45</b>	<b>1</b>
Cadre, profession intellectuelle sup.	56	44	0
Profession intermédiaire	53	46	1
<b>CSP-</b>	<b>45</b>	<b>54</b>	<b>1</b>
Employé	48	51	1
Ouvrier	41	58	1
<b>Inactifs</b>	<b>49</b>	<b>50</b>	<b>1</b>
Retraité	57	42	1
Autre Inactif	31	67	2
<b>NATURE DE L'EMPLOYEUR</b>			
Salarié du privé	49	50	1
Salarié du public	53	47	0
<b>CATEGORIE D'AGGLOMERATION</b>			
<b>Communes rurales</b>	<b>49</b>	<b>49</b>	<b>2</b>
<b>Communes urbaines de province</b>	<b>51</b>	<b>48</b>	<b>1</b>
De 2.000 à moins de 20.000 hab.	48	51	1
De 20.000 à moins de 100.000 hab.	56	44	0
100.000 hab. et plus	51	49	0
<b>Agglomération parisienne</b>	<b>40</b>	<b>60</b>	<b>0</b>
<b>REGION DE RESIDENCE (UDAS)</b>			
<b>Région parisienne</b>	<b>41</b>	<b>59</b>	<b>0</b>
<b>Province</b>	<b>51</b>	<b>48</b>	<b>1</b>
Nord-est	58	41	1
Nord-ouest	44	53	3
Sud-ouest	50	50	0
Sud-est	50	50	0

\* Résultats à interpréter avec prudence compte-tenu des effectifs de répondants

# Détail des résultats

## Selon la préférence partisane et le vote à la présidentielle

D'après ce que vous en savez, diriez-vous que les violences policières sont la plupart du temps ... ?

En %	Traitées de manière juste et indépendante, et sont sanctionnées lorsque des fautes sont commises	Ne sont pas traitées de manière juste ni indépendante, et ne sont pas sanctionnées lorsque des fautes sont commises	Sans opinion
<b>Ensemble</b>	<b>49</b>	<b>50</b>	<b>1</b>
<b>PREFERENCE PARTISANE</b>			
<b>TOTAL GAUCHE</b>	<b>37</b>	<b>62</b>	<b>1</b>
La France Insoumise (*)	24	73	3
Europe Ecologie-Les Verts	43	56	1
Parti Socialiste / Génération.s / PRG	40	60	0
<b>TOTAL EN MARCHÉ / MODEM</b>	<b>71</b>	<b>28</b>	<b>1</b>
La République en Marche !	72	27	1
<b>TOTAL DROITE</b>	<b>66</b>	<b>34</b>	<b>0</b>
Les Républicains	66	34	0
<b>Rassemblement National</b>	<b>56</b>	<b>43</b>	<b>1</b>
<b>Sans préférence partisane</b>	<b>40</b>	<b>59</b>	<b>1</b>
<b>VOTE PRESIDENTIELLE 2017 (1ER TOUR)</b>			
Jean-Luc MELENCHON	26	72	2
Benoît HAMON	29	71	0
Emmanuel MACRON	64	36	0
François FILLON	65	35	0
Marine LE PEN	58	40	2
Abstention, vote blanc ou nul	43	56	1
<b>VOTE PRESIDENTIELLE 2017 (2ND TOUR)</b>			
Emmanuel MACRON	55	44	1
Marine LE PEN	58	41	1
Abstention, vote blanc ou nul	39	60	1

\* Résultats à interpréter avec prudence compte-tenu des effectifs de répondants



# Détail des résultats

## Par catégories sociodémographiques et professionnelles

Concernant les actes de violences policières, diriez-vous qu'Emmanuel Macron et le gouvernement d'Edouard Philippe... ?

En %	Ont trop tardé à réagir	Ont réagi au bon moment	Ont réagi trop vite	Sans opinion
<b>Ensemble</b>	<b>56</b>	<b>32</b>	<b>12</b>	<b>&lt;1</b>
<b>SEXE DU REpondANT</b>				
Homme	50	34	16	0
Femme	61	30	9	0
<b>AGE DU REpondANT</b>				
18-24 ans	61	25	14	0
25-34 ans	56	32	11	1
35-49 ans	55	35	10	0
50-64 ans	55	32	13	0
65 ans et plus	55	32	13	0
<b>PROFESSION DU REpondANT</b>				
<b>Actifs</b>	<b>56</b>	<b>33</b>	<b>11</b>	<b>0</b>
Artisan, commerçant (*)	50	39	11	0
<b>CSP+</b>	<b>50</b>	<b>37</b>	<b>13</b>	<b>0</b>
Cadre, profession intellectuelle sup.	49	39	12	0
Profession intermédiaire	51	35	13	1
<b>CSP-</b>	<b>62</b>	<b>28</b>	<b>10</b>	<b>0</b>
Employé	58	32	10	0
Ouvrier	67	23	10	0
<b>Inactifs</b>	<b>55</b>	<b>31</b>	<b>14</b>	<b>0</b>
Retraité	53	33	14	0
Autre Inactif	60	28	12	0
<b>NATURE DE L'EMPLOYEUR</b>				
Salarié du privé	56	35	9	0
Salarié du public	52	34	14	0
<b>CATEGORIE D'AGGLOMERATION</b>				
<b>Communes rurales</b>	<b>60</b>	<b>25</b>	<b>15</b>	<b>0</b>
<b>Communes urbaines de province</b>	<b>54</b>	<b>34</b>	<b>12</b>	<b>0</b>
De 2.000 à moins de 20.000 hab.	59	29	12	0
De 20.000 à moins de 100.000 hab.	53	38	8	1
100.000 hab. et plus	51	35	14	0
<b>Agglomération parisienne</b>	<b>57</b>	<b>35</b>	<b>8</b>	<b>0</b>
<b>REGION DE RESIDENCE (UDAS)</b>				
<b>Région parisienne</b>	<b>57</b>	<b>35</b>	<b>8</b>	<b>0</b>
<b>Province</b>	<b>55</b>	<b>32</b>	<b>13</b>	<b>0</b>
Nord-est	51	36	12	1
Nord-ouest	56	33	11	0
Sud-ouest	61	27	12	0
Sud-est	56	27	16	1

\* Résultats à interpréter avec prudence compte-tenu des effectifs de répondants

# Détail des résultats

## Selon la préférence partisane et le vote à la présidentielle

Concernant les actes de violences policières, diriez-vous qu'Emmanuel Macron et le gouvernement d'Edouard Philippe... ?

En %	Ont trop tardé à réagir	Ont réagi au bon moment	Ont réagi trop vite	Sans opinion
<b>Ensemble</b>	<b>56</b>	<b>32</b>	<b>12</b>	<b>&lt;1</b>
<b>PREFERENCE PARTISANE</b>				
<b>TOTAL GAUCHE</b>	<b>61</b>	<b>28</b>	<b>11</b>	<b>0</b>
La France Insoumise (*)	73	19	8	0
Europe Ecologie-Les Verts	52	36	12	0
Parti Socialiste / Génération.s / PRG	54	32	14	0
<b>TOTAL EN MARCHÉ / MODEM</b>	<b>31</b>	<b>63</b>	<b>6</b>	<b>0</b>
La République en Marche !	31	61	8	0
<b>TOTAL DROITE</b>	<b>41</b>	<b>38</b>	<b>20</b>	<b>1</b>
Les Républicains	41	39	20	0
<b>Rassemblement National</b>	<b>48</b>	<b>22</b>	<b>30</b>	<b>0</b>
<b>Sans préférence partisane</b>	<b>68</b>	<b>25</b>	<b>7</b>	<b>0</b>
<b>VOTE PRESIDENTIELLE 2017 (1ER TOUR)</b>				
Jean-Luc MELENCHON	76	16	8	0
Benoît HAMON	66	28	6	0
Emmanuel MACRON	37	54	9	0
François FILLON	40	44	16	0
Marine LE PEN	50	24	26	0
Abstention, vote blanc ou nul	69	26	5	0
<b>VOTE PRESIDENTIELLE 2017 (2ND TOUR)</b>				
Emmanuel MACRON	46	46	8	0
Marine LE PEN	55	22	22	1
Abstention, vote blanc ou nul	67	22	11	0

\* Résultats à interpréter avec prudence compte-tenu des effectifs de répondants

# Détail des résultats

## Par catégories sociodémographiques et professionnelles

Quelle est votre attitude à l'égard de ces mobilisations ?

En %	Vous les soutenez	Vous avez de la sympathie	Vous y êtes opposé	Vous y êtes hostile	Vous y êtes indifférent	Sans opinion	TOTAL SOUTIEN / SYMPATHIE	TOTAL OPPOSITION / HOSTILITE
<b>Ensemble</b>	<b>20</b>	<b>31</b>	<b>21</b>	<b>14</b>	<b>14</b>	<b>&lt;1</b>	<b>51</b>	<b>35</b>
<b>SEXE DU REpondANT</b>								
Homme	19	27	23	17	14	0	46	40
Femme	21	35	20	12	12	0	56	32
<b>AGE DU REpondANT</b>								
18-24 ans	33	32	15	10	10	0	65	25
25-34 ans	31	28	15	11	15	0	59	26
35-49 ans	19	32	20	13	16	0	51	33
50-64 ans	17	30	24	11	18	0	47	35
65 ans et plus	12	32	26	24	6	0	44	50
<b>PROFESSION DU REpondANT</b>								
<b>Actifs</b>	<b>21</b>	<b>31</b>	<b>19</b>	<b>13</b>	<b>16</b>	<b>0</b>	<b>52</b>	<b>32</b>
Artisan, commerçant (*)	22	30	18	15	15	0	52	33
<b>CSP+</b>	<b>19</b>	<b>32</b>	<b>21</b>	<b>13</b>	<b>15</b>	<b>0</b>	<b>51</b>	<b>34</b>
Cadre, profession intellectuelle sup.	13	37	23	9	17	1	50	32
Profession intermédiaire	23	27	20	16	14	0	50	36
<b>CSP-</b>	<b>22</b>	<b>31</b>	<b>18</b>	<b>12</b>	<b>17</b>	<b>0</b>	<b>53</b>	<b>30</b>
Employé	21	32	20	11	16	0	53	31
Ouvrier	24	29	14	14	19	0	53	28
<b>Inactifs</b>	<b>19</b>	<b>31</b>	<b>24</b>	<b>17</b>	<b>9</b>	<b>0</b>	<b>50</b>	<b>41</b>
Retraité	14	29	27	22	8	0	43	49
Autre Inactif	29	35	19	4	13	0	64	23
<b>NATURE DE L'EMPLOYEUR</b>								
Salarié du privé	22	30	18	12	18	0	52	30
Salarié du public	17	32	19	17	15	0	49	36
<b>CATEGORIE D'AGGLOMERATION</b>								
<b>Communes rurales</b>	<b>20</b>	<b>29</b>	<b>15</b>	<b>17</b>	<b>19</b>	<b>0</b>	<b>49</b>	<b>32</b>
<b>Communes urbaines de province</b>	<b>19</b>	<b>31</b>	<b>25</b>	<b>14</b>	<b>11</b>	<b>0</b>	<b>50</b>	<b>39</b>
De 2.000 à moins de 20.000 hab.	17	35	22	14	12	0	52	36
De 20.000 à moins de 100.000 hab.	21	32	25	12	10	0	53	37
100.000 hab. et plus	19	28	28	15	10	0	47	43
<b>Agglomération parisienne</b>	<b>26</b>	<b>35</b>	<b>13</b>	<b>11</b>	<b>15</b>	<b>0</b>	<b>61</b>	<b>24</b>
<b>REGION DE RESIDENCE (UDAS)</b>								
<b>Région parisienne</b>	<b>25</b>	<b>35</b>	<b>14</b>	<b>11</b>	<b>15</b>	<b>0</b>	<b>60</b>	<b>25</b>
<b>Province</b>	<b>19</b>	<b>30</b>	<b>23</b>	<b>15</b>	<b>13</b>	<b>0</b>	<b>49</b>	<b>38</b>
Nord-est	16	29	21	17	17	0	45	38
Nord-ouest	23	30	21	14	12	0	53	35
Sud-ouest	20	37	25	7	11	0	57	32
Sud-est	17	29	25	18	11	0	46	43

\* Résultats à interpréter avec prudence compte-tenu des effectifs de répondants

# Détail des résultats

## Selon la préférence partisane et le vote à la présidentielle

Quelle est votre attitude à l'égard de ces mobilisations ?

En %	Vous les soutenez	Vous avez de la sympathie	Vous y êtes opposé	Vous y êtes hostile	Vous y êtes indifférent	Sans opinion	TOTAL SOUTIEN / SYMPATHIE	TOTAL OPPOSITION / HOSTILITE
<b>Ensemble</b>	<b>20</b>	<b>31</b>	<b>21</b>	<b>14</b>	<b>14</b>	<b>&lt;1</b>	<b>51</b>	<b>35</b>
<b>PREFERENCE PARTISANE</b>								
<b>TOTAL GAUCHE</b>	<b>30</b>	<b>41</b>	<b>14</b>	<b>6</b>	<b>9</b>	<b>0</b>	<b>71</b>	<b>20</b>
La France Insoumise (*)	48	26	20	0	6	0	74	20
Europe Ecologie-Les Verts	23	53	12	3	9	0	76	15
Parti Socialiste / Génération.s / PRG	20	41	14	14	11	0	61	28
<b>TOTAL EN MARCHÉ / MODEM</b>	<b>13</b>	<b>37</b>	<b>26</b>	<b>16</b>	<b>8</b>	<b>0</b>	<b>50</b>	<b>42</b>
La République en Marche !	15	37	26	15	7	0	52	41
<b>TOTAL DROITE</b>	<b>8</b>	<b>21</b>	<b>33</b>	<b>30</b>	<b>8</b>	<b>0</b>	<b>29</b>	<b>63</b>
Les Républicains	8	22	33	30	6	1	30	63
<b>Rassemblement National</b>	<b>15</b>	<b>15</b>	<b>30</b>	<b>33</b>	<b>7</b>	<b>0</b>	<b>30</b>	<b>63</b>
<b>Sans préférence partisane</b>	<b>22</b>	<b>32</b>	<b>17</b>	<b>7</b>	<b>22</b>	<b>0</b>	<b>54</b>	<b>24</b>
<b>VOTE PRESIDENTIELLE 2017 (1ER TOUR)</b>								
Jean-Luc MELENCHON	41	33	8	7	11	0	74	15
Benoît HAMON	30	45	5	9	11	0	75	14
Emmanuel MACRON	15	38	22	15	10	0	53	37
François FILLON	3	27	36	25	9	0	30	61
Marine LE PEN	15	20	30	26	9	0	35	56
Abstention, vote blanc ou nul	23	33	13	8	23	0	56	21
<b>VOTE PRESIDENTIELLE 2017 (2ND TOUR)</b>								
Emmanuel MACRON	17	36	22	14	11	0	53	36
Marine LE PEN	17	23	26	26	8	0	40	52
Abstention, vote blanc ou nul	25	28	17	9	21	0	53	26

\* Résultats à interpréter avec prudence compte-tenu des effectifs de répondants

# Détail des résultats

## Par catégories sociodémographiques et professionnelles

Vous personnellement, avez-vous déjà été confronté personnellement à ... ?

En % - OUI	D'actes racistes de la part d'individus ou groupes, quels qu'ils soient	Des discriminations racistes de la part de policiers ou gendarmes	De violences de la part de policiers ou gendarmes
<b>Ensemble</b>	<b>26</b>	<b>9</b>	<b>9</b>
<b>SEXE DU REpondANT</b>			
Homme	32	11	12
Femme	20	6	6
<b>AGE DU REpondANT</b>			
18-24 ans	31	15	13
25-34 ans	34	13	16
35-49 ans	27	10	9
50-64 ans	23	6	6
65 ans et plus	19	3	3
<b>PROFESSION DU REpondANT</b>			
<b>Actifs</b>	<b>28</b>	<b>10</b>	<b>9</b>
Artisan, commerçant (*)	25	16	13
<b>CSP+</b>	<b>26</b>	<b>8</b>	<b>8</b>
Cadre, profession intellectuelle sup.	24	7	6
Profession intermédiaire	28	8	9
<b>CSP-</b>	<b>29</b>	<b>11</b>	<b>10</b>
Employé	30	8	7
Ouvrier	28	15	14
<b>Inactifs</b>	<b>22</b>	<b>6</b>	<b>7</b>
Retraité	19	4	4
Autre Inactif	30	11	14
<b>NATURE DE L'EMPLOYEUR</b>			
Salarié du privé	28	10	11
Salarié du public	25	8	6
<b>CATEGORIE D'AGGLOMERATION</b>			
<b>Communes rurales</b>	<b>21</b>	<b>6</b>	<b>6</b>
<b>Communes urbaines de province</b>	<b>25</b>	<b>9</b>	<b>8</b>
De 2.000 à moins de 20.000 hab.	24	8	8
De 20.000 à moins de 100.000 hab.	22	6	9
100.000 hab. et plus	27	11	8
<b>Agglomération parisienne</b>	<b>35</b>	<b>10</b>	<b>12</b>
<b>REGION DE RESIDENCE (UDAS)</b>			
<b>Région parisienne</b>	<b>35</b>	<b>9</b>	<b>12</b>
<b>Province</b>	<b>23</b>	<b>8</b>	<b>8</b>
Nord-est	18	8	7
Nord-ouest	23	9	7
Sud-ouest	23	6	5
Sud-est	29	9	10

\* Résultats à interpréter avec prudence compte-tenu des effectifs de répondants

# Détail des résultats

## Selon la préférence partisane et le vote à la présidentielle

Vous personnellement, avez-vous déjà été confronté personnellement à ... ?

En % - OUI	D'actes racistes de la part d'individus ou groupes, quels qu'ils soient	Des discriminations racistes de la part de policiers ou gendarmes	De violences de la part de policiers ou gendarmes
<b>Ensemble</b>	<b>26</b>	<b>9</b>	<b>9</b>
<b>PREFERENCE PARTISANE</b>			
<b>TOTAL GAUCHE</b>	<b>29</b>	<b>14</b>	<b>14</b>
La France Insoumise (*)	36	23	34
Europe Ecologie-Les Verts	24	6	4
Parti Socialiste / Génération.s / PRG	29	12	8
<b>TOTAL EN MARCHÉ / MODEM</b>	<b>23</b>	<b>5</b>	<b>4</b>
La République en Marche !	20	6	3
<b>TOTAL DROITE</b>	<b>25</b>	<b>7</b>	<b>5</b>
Les Républicains	18	5	4
<b>Rassemblement National</b>	<b>32</b>	<b>7</b>	<b>6</b>
<b>Sans préférence partisane</b>	<b>22</b>	<b>6</b>	<b>7</b>
<b>VOTE PRESIDENTIELLE 2017 (1ER TOUR)</b>			
Jean-Luc MELENCHON	29	15	16
Benoît HAMON	29	12	11
Emmanuel MACRON	25	7	4
François FILLON	16	2	0
Marine LE PEN	30	8	10
Abstention, vote blanc ou nul	24	8	5
<b>VOTE PRESIDENTIELLE 2017 (2ND TOUR)</b>			
Emmanuel MACRON	24	7	5
Marine LE PEN	26	7	8
Abstention, vote blanc ou nul	26	10	10

\* Résultats à interpréter avec prudence compte-tenu des effectifs de répondants

## CONTACT

Vincent THIBAULT – Chef de groupe  
vincent.thibault@elabe.fr

—

14 place Marie-Jeanne Bassot  
92300 Levallois / Fr  
Tél. +33 (0)1 45 19 09 09  
@elabe\_fr  
[www.elabe.fr](http://www.elabe.fr)

—

**ELABE**

