



En partenariat avec



Les Français, la santé environnementale et les maladies chroniques

—
Etude ELABE pour La Mutuelle Familiale
Septembre 2018

—
ELABE



Méthodologie

Cible interrogée



Echantillon de **1003** personnes, **représentatif** des résidents métropolitains âgés de 18 ans et +.
Méthode des quotas appliquée aux critères de genre, âge, catégorie socio-professionnelle, catégorie d'agglomération et région.

Mode de recueil



Enquête **en ligne**

Dates de terrain



du mercredi **29** au vendredi **31 août 2018**



PRINCIPAUX ENSEIGNEMENTS

—



Principaux enseignements

➤ **Qualité de l'environnement et santé : un lien établi par 97% des Français. Une conscience désormais homogène du risque**

Pour **97%** des Français la qualité de l'**environnement** a un impact sur la **santé**, dont **69%** en sont certains et **28%** le jugent probable.

Ce lien est très majoritairement établi **dans toutes les catégories de population, mais le niveau de certitude varie :**

- 76% parmi les cadres et professions intermédiaires, pour 63% parmi les employés et ouvriers.
- C'est une certitude partagée par 75% des Français résidant dans l'agglomération parisienne, 71% dans des communes urbaines de province et 64% dans des communes rurales.
- Enfin, cette certitude s'accroît en fonction de la proximité aux maladies chroniques : 80% des personnes atteintes d'une maladie chronique en sont certaines, 74% des personnes dont un des proches est atteint d'une maladie chronique, et 61% des Français qui ne sont pas atteints et dont l'un des proches n'est pas atteint d'une maladie chronique.

➤ **L'évolution des modes de vie et la dégradation de la qualité de l'environnement, principaux responsables identifiés de l'augmentation actuelle des maladies chroniques**

Interrogés sur les **causes** de l'**augmentation actuelle** des **maladies chroniques**, **73%** des Français identifient l'**évolution des modes de vie** (habitudes alimentaires, sédentarité, manque de sommeil, etc.), et **61%** la **dégradation de la qualité de l'environnement**.

Viennent ensuite :

- **Le vieillissement de la population** (22%), particulièrement mentionné par les 65 ans et plus (31%).
- **Les fragilités sociales liées à la situation économique des personnes** (20%), évoqué de façon plus importante par les personnes qui ont des difficultés à boucler leurs fins de mois (29%).
- Et enfin le progrès de la médecine en matière de diagnostic et de dépistage des maladies chroniques (16%).

Principaux enseignements

> Pollution chimique et malbouffe causent le plus de maladies et décès en France aujourd'hui

- Pour **plus d'un Français sur deux**, c'est la **pollution chimique**, dont les perturbateurs endocriniens, (**55%**) qui cause le plus de maladies et décès aujourd'hui en France. Une cause davantage citée par les 65 ans et plus (67%) que par les 18-24 ans (45%).
- La « **malbouffe** » (**47%**) est identifiée comme la deuxième cause du plus grand nombre de maladies et décès. Elle est toutefois moins mentionnée par les 18-24 ans (39%).
- La **pollution** de l'**air** (40%) arrive en troisième position, une préoccupation importante pour les habitants de l'agglomération parisienne (50%). Juste devant les **accidents** de la **route** (39%).
- Les Français évoquent ensuite la **sédentarité** (23%), les **accidents domestiques** (22%), les **conditions** de **travail** (21%), la **pollution** des **sols** (17%), la **pollution** de l'**eau** (10%), les **ondes électromagnétiques** (7%), et enfin le **bruit** (2%).

> Les Français sous-estiment la part des maladies chroniques dans les dépenses de santé de la sécurité sociale

65% des Français sous-estiment la part de ces maladies chroniques dans les dépenses totales de santé de la Sécurité sociale, et **3%** la surestiment. **18%** admettent ne pas savoir. Seuls **14%** en font une **estimation juste** (entre 60% et 80% des dépenses).

Une **sous-estimation** partagée par l'**ensemble des catégories** de **population**.

Principaux enseignements

➤ Pour réduire la mortalité due aux maladies chroniques, les Français préconisent d'agir en priorité sur la qualité des produits alimentaires

Les Français préconisent d'agir en priorité sur :

- La **qualité des produits alimentaires (48%)**. Il s'agit d'un domaine d'action moins prioritaire pour les 18-24 ans (36%).
- L'**environnement** et les **conditions de travail (36%)**, particulièrement cités par les classes moyennes (43%).
- La **pollution de l'air (34%)**.
- La **sédentarité (26%)**, un domaine d'action particulièrement évoqué par les cadres et les 65 ans et plus (33%).
- Et enfin pour moins d'un Français sur quatre : la **qualité des produits du quotidien (23%)**, la **pollution des sols (13%)**, la **pollution de l'eau (9%)** et la **qualité de l'habitat (5%)**.

➤ Et jugent très important le rôle des industriels, des individus, des professionnels de santé et du gouvernement

Pour atteindre l'objectif de l'OMS de réduire de 30% la mortalité prématurée due aux maladies chroniques, et de stopper la progression du diabète et de l'obésité d'ici à 2030, plus d'1 Français sur 2 jugent *très important* le rôle :

- **des industriels et producteurs** (87% important, dont 59% très important)
- **des individus, chacun d'entre nous** (86% important, dont 57% très important)
- **des professionnels de santé** (88% important, dont 54% très important)
- **du gouvernement** (79%, dont 52% très important)

Viennent ensuite **les agences de sécurité sanitaire** (total important 79%), **les ONG environnementales** (74%), **la Sécurité sociale** (74%), **les associations de consommateurs** (77%), **les associations de patients** (65%) et **les mutuelles** (60%).

Enfin un peu en retrait, 45% des Français considèrent que les **assurances privées** ont un rôle important à jouer.

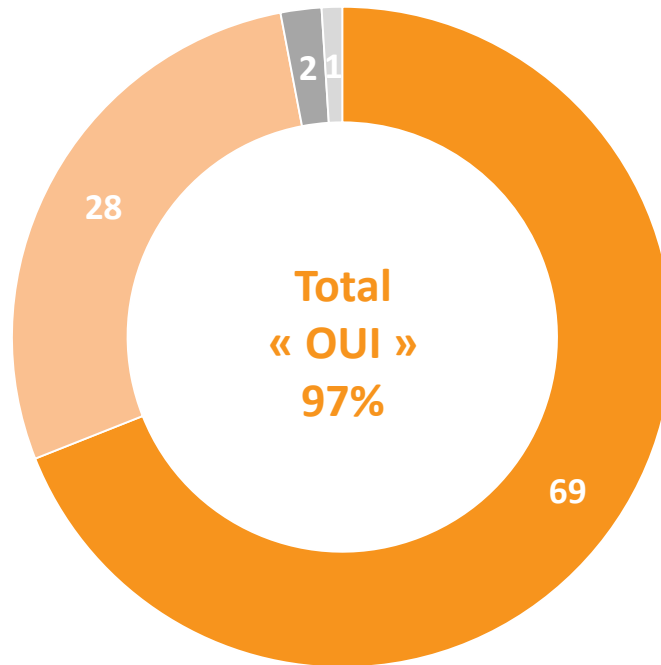
RÉSULTATS DÉTAILLÉS

—



Environnement et santé : un lien établi avec certitude par 7 Français sur 10

Une conscience désormais homogène du risque



Oui, certainement

- Cadres et professions intermédiaires : 76
- Employés et ouvriers : 63
- Agglomération parisienne : 75
- Communes urbaines de province : 71
- Communes rurales : 64
- Personnes atteintes d'une maladie chronique : 80
- Personnes dont un des proches est atteint d'une maladie chronique: 74
- Personnes non atteintes et dont aucun des proches n'est atteint d'une maladie chronique : 61

■ Oui, certainement ■ Oui, probablement ■ Non, probablement pas ■ Non, certainement pas ■ Sans opinion

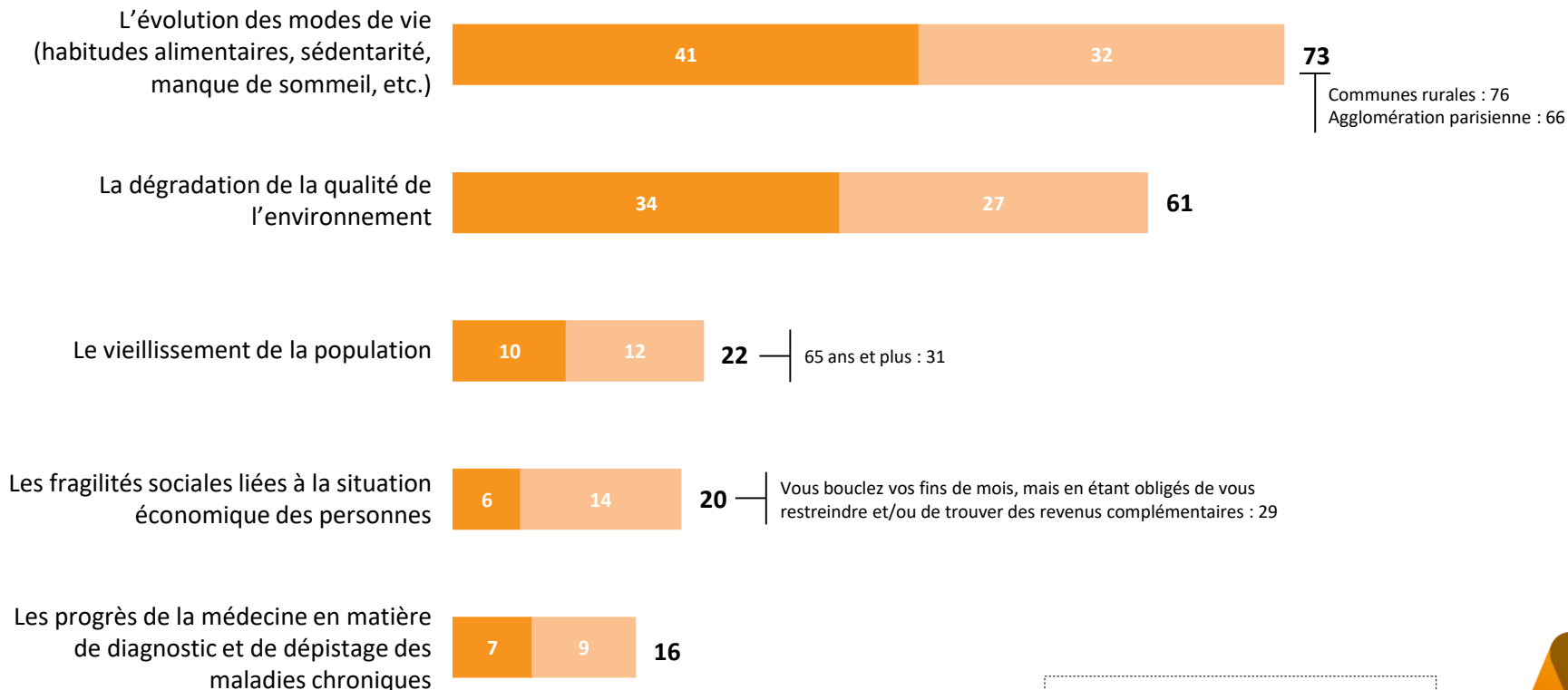
Question : D'une manière générale, estimez-vous que la qualité de l'environnement a un impact sur la santé ?

On entend ici par environnement les conditions de vie (expositions liées à l'habitat, expositions professionnelles, nuisances tels que le bruit ou l'insalubrité, la qualité de l'alimentation), la contamination de l'eau, de l'air et des sols ainsi que les changements environnementaux.

En %

Evolution des modes de vie et dégradation de la qualité de l'environnement : principaux responsables identifiés de l'augmentation actuelle des maladies chroniques

■ En 1er ■ En 2ème **73** total des citations



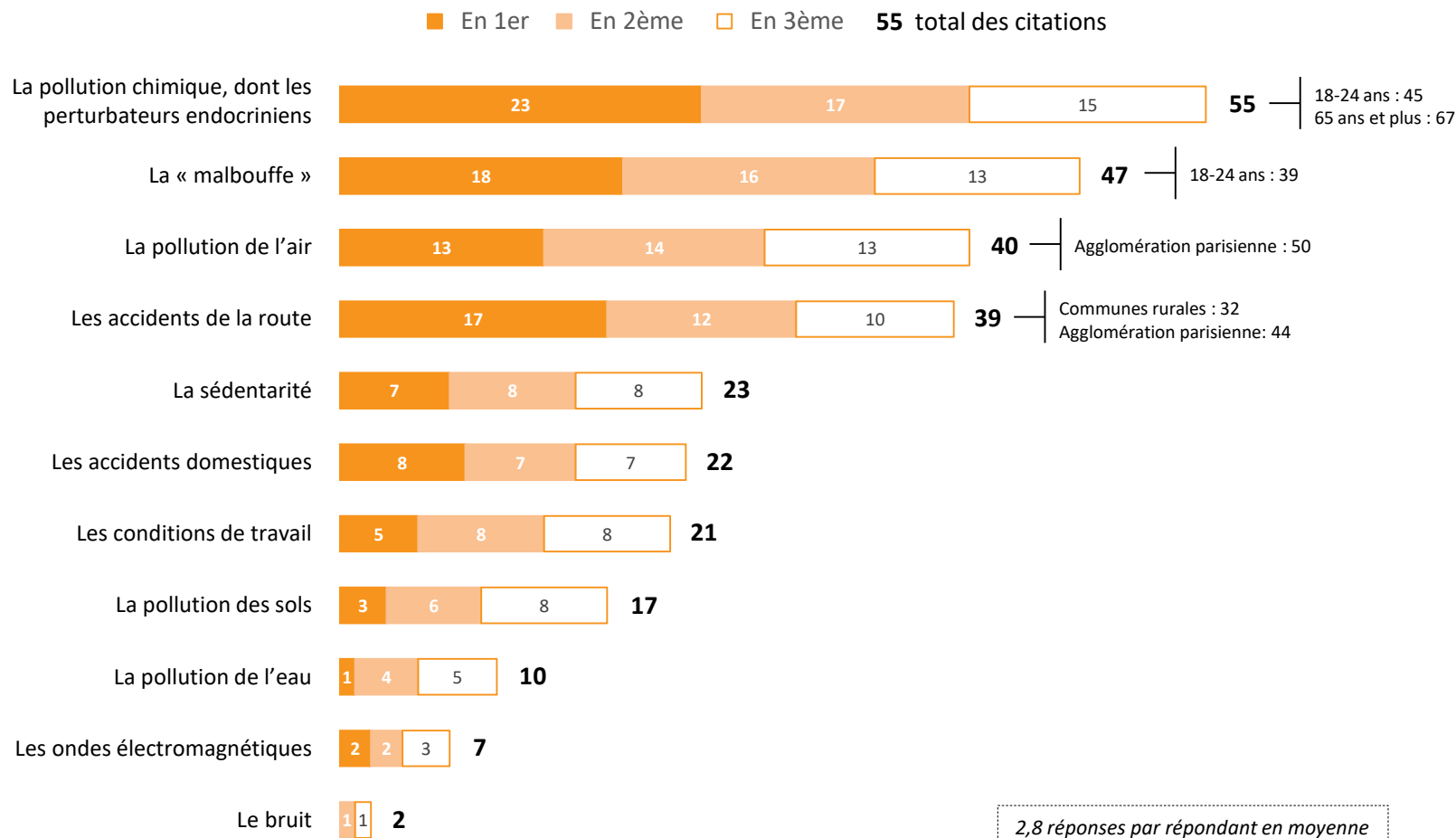
1,9 réponses par répondant en moyenne

Question : Quelles sont selon vous les principales causes de l'augmentation actuelle des maladies chroniques ?

En 1^{er} ? En 2nd ?

En %

Pollution chimique et malbouffe : causes du plus grand nombre de maladies et décès en France

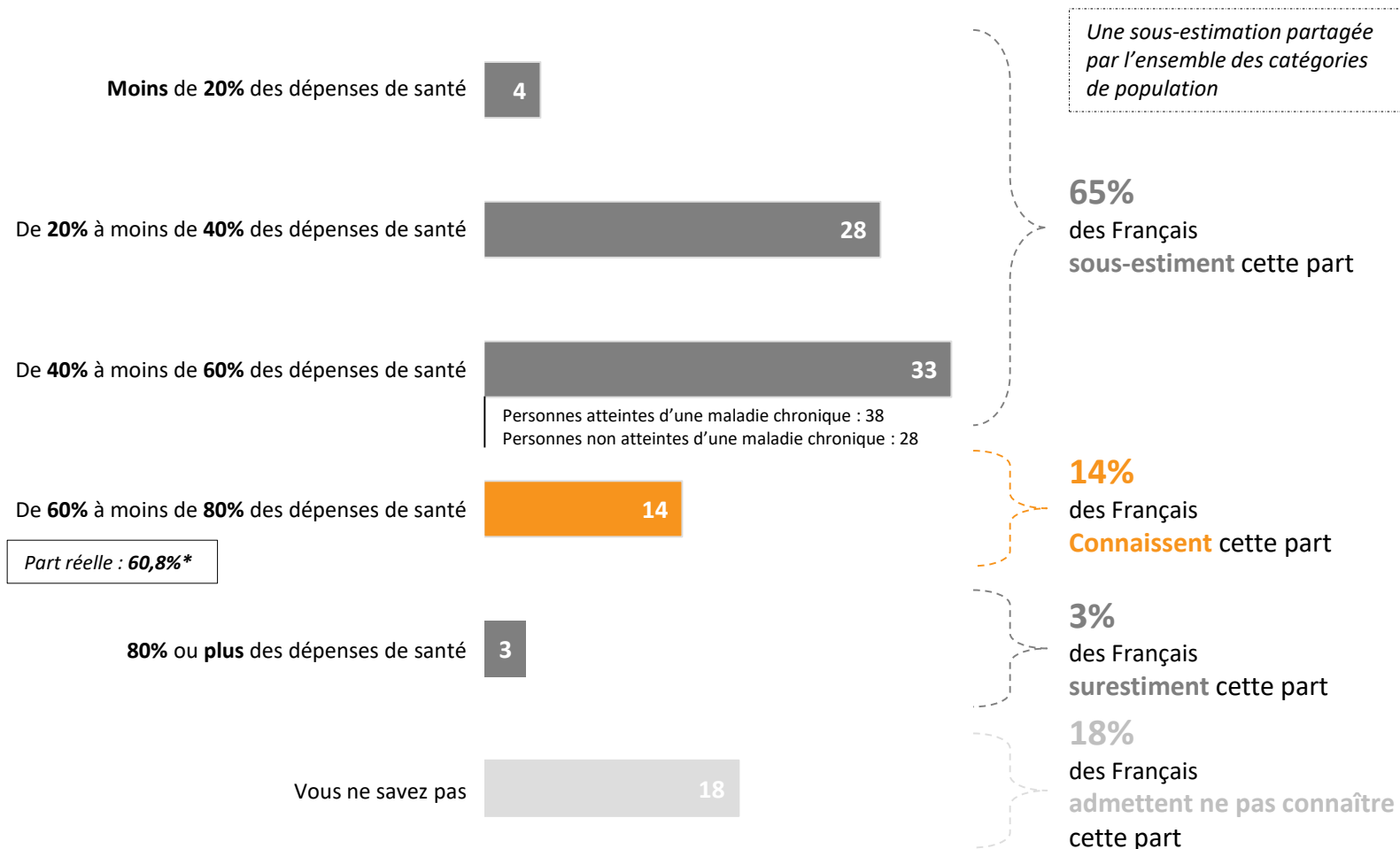


Question : Selon vous, parmi les éléments suivants, quels sont ceux qui causent le plus de maladies et de décès en France aujourd'hui ?

En 1^{er} ? En 2^{ème} ? En 3^{ème} ?

En %

Les Français sous-estiment la part des maladies chroniques dans les dépenses de santé de la Sécurité sociale

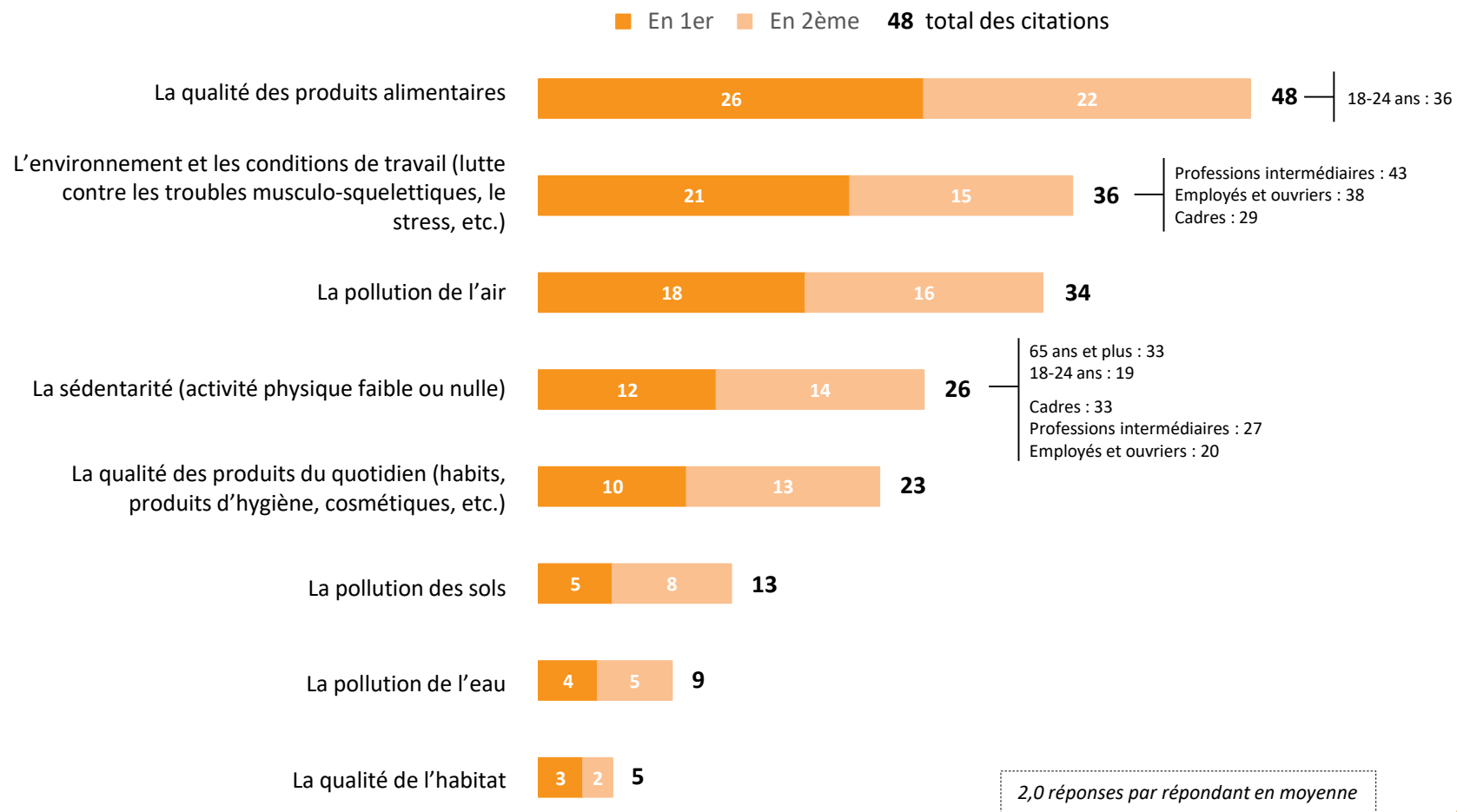


* Cour des comptes - La Sécurité sociale - Septembre 2016

Question : Selon-vous, quel coût représentent les maladies chroniques pour la Sécurité sociale ?

En %

Pour réduire la mortalité due aux maladies chroniques, les Français préconisent d'agir en priorité sur la qualité des produits alimentaires

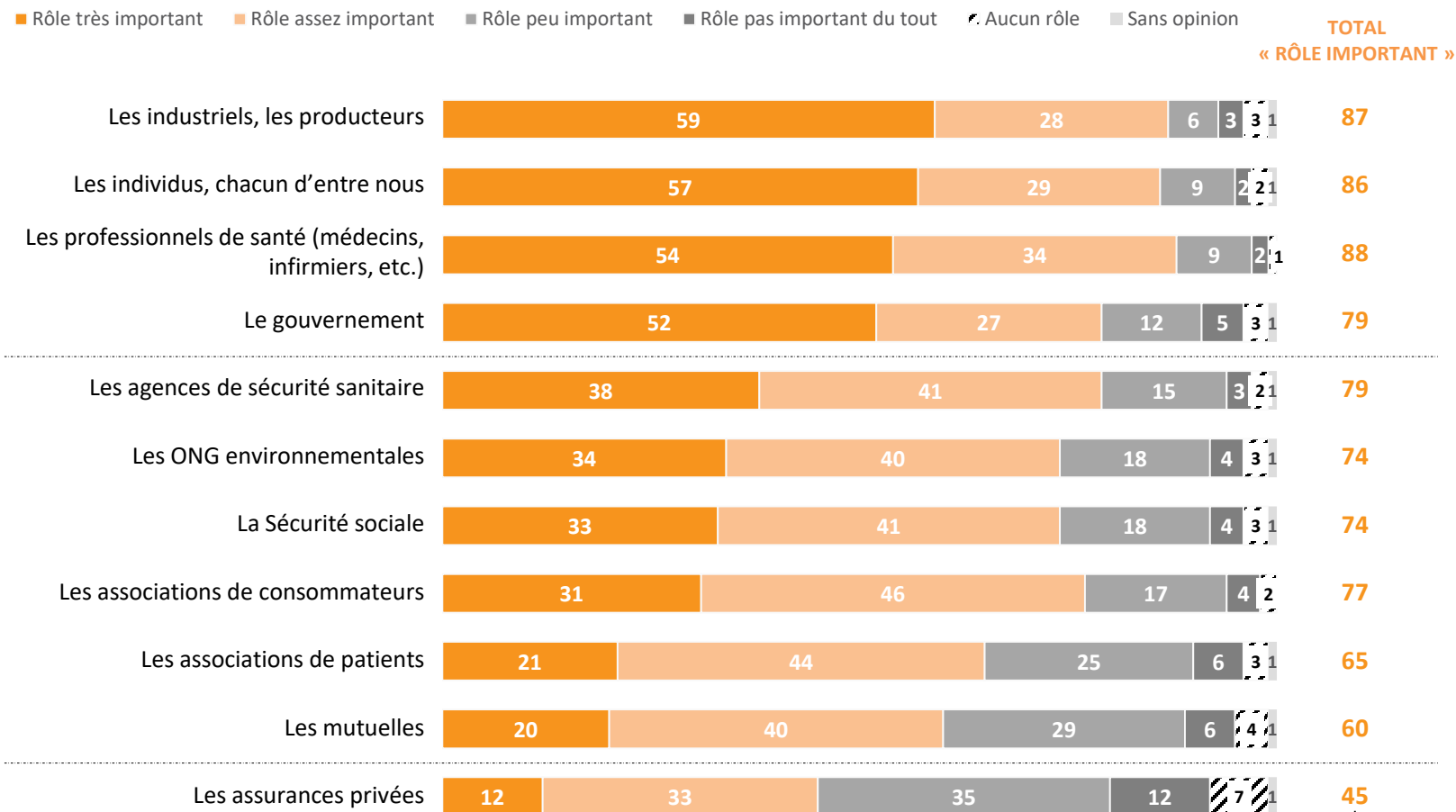


Question : Selon vous, dans quel domaine faudrait-il agir en priorité pour réduire la mortalité due aux maladies chroniques ?

En 1^{er} ? En 2nd ?

En %

Et jugent très important le rôle des industriels, des individus, des professionnels de santé et du gouvernement



18-24 ans : 59
65 ans et plus : 37

L'Organisation Mondiale de la Santé (OMS) a fixé comme objectif d'ici à 2030 de réduire de 30% la mortalité prématurée due aux maladies chroniques, et de stopper la progression du diabète et de l'obésité.

Question : Selon vous, en France, quelle est l'importance du rôle de chacun des acteurs suivants pour atteindre ces objectifs ?

En %

—
14 place Marie-Jeanne Bassot
92300 Levallois / Fr
Tél. +33 (0)1 45 63 74 52
@elabe_fr
www.elabe.fr

—
ELABE

