



Les Français et les jeunes

Sondage ELABE pour Sud Ouest Dimanche et Visactu
07 Janvier 2018



Fiche technique

Etude ELABE réalisée pour Sud Ouest Dimanche et Visactu.

Interrogation

➤ Echantillon de **1 000** personnes représentatif de la population française âgée de 18 ans et plus.

Constitution de l'échantillon

➤ La représentativité de l'échantillon a été assurée selon la **méthode des quotas** appliquée aux variables suivantes : sexe, âge et profession de l'interviewé après stratification par région et catégorie d'agglomération.

Mode de recueil et dates de terrain

➤ Interrogation par Internet les **18 et 19 décembre 2017**

Principaux enseignements

➤ Les Français portent un regard ambivalent sur les jeunes : 33% sont critiques, 21% sont positifs et 15% ne se montrent ni négatifs ni positifs.

Lorsqu'on les interroge spontanément sur les jeunes de 15 à 25 ans, les Français se montrent partagés. 33% émettent un jugement critique, 21% montrent positifs et 15% restent descriptifs. 8% des Français portent même un regard pessimiste en associant les jeunes à une « génération sacrifiée », 15% sont dans l'incapacité de qualifier cette génération.

Les principales critiques émises envers les jeunes sont leur addiction aux nouvelles technologies (8%), leur fainéantise (8%) et leur irrespect (7%). Lorsque les Français sont positifs, c'est la motivation des jeunes qui est évoquée (7%), le fait qu'ils soient l'avenir de la France (6%) et leur insouciance (3%).

➤ Près de 7 Français sur 10 sont pessimistes pour l'avenir des jeunes.

69% des Français sont pessimistes quant à la situation des jeunes dans les 30 années à venir, dont 55% sont « assez pessimistes » et 14% « très pessimistes ». A l'inverse, 31% sont optimistes, dont seulement 2% « très optimistes ».

Toutes les catégories confondues sont majoritairement pessimistes. En revanche, les plus jeunes sont plus optimistes que les autres tranches d'âges (47% contre 36% à 31% pour les autres catégories).

Ce niveau de pessimisme varie aussi selon la catégorie sociale des individus. Les catégories sociales moyennes (68%) et populaires (73%) sont bien plus pessimistes que les catégories sociales supérieures (57%). Enfin, les femmes se montrent plus pessimistes que les hommes (respectivement 73% et 65%).

D'un point de vue politique, les électeurs d'Emmanuel Macron font exception : une courte majorité est optimiste au sujet de la situation des jeunes dans les 30 ans à venir (54%). A l'inverse, ce sont les électeurs de Marine le Pen qui se montrent les plus pessimistes (87%). Deux tiers des électeurs de François Fillon (67%), de Jean-Luc Mélenchon (66%) et de Benoît Hamon (58%) se montrent pessimistes.

Principaux enseignements

➤ Etre jeune aujourd'hui : « plus difficile » qu'avant pour 46% des Français, « ni plus facile ni plus difficile », pour 40%.

Pour 46% des Français, il est « plus difficile » d'être un jeune aujourd'hui par rapport à eux, lorsqu'ils avaient entre 15 et 25 ans (ou pour leurs parents pour les moins de 25 ans). 40% jugent que ce n'est « ni plus facile ni plus difficile » et à l'inverse, 13% jugent que cela est « plus facile ».

Dans le détail des catégories de population, les opinions se partagent entre « plus difficile » (de 41% à 53%) et « ni plus facile ni plus difficile » (de 35% à 47%), dans des proportions relativement équivalentes.

Invités à comparer leurs situations à celle de leurs parents, les 18-24 ans font preuve une nouvelle fois d'un regain d'optimisme: 20% estiment que cela est « plus facile » d'être un jeune aujourd'hui (contre 13% en moyenne).

A nouveau, les femmes se montrent plus pessimistes que les hommes : elles sont 48% à penser que cela est « plus difficile », contre 43% des hommes.

D'un point de vue politique, ce sont les électeurs de Jean-Luc Mélenchon qui sont les plus négatifs : ils sont 53% à trouver qu'être un jeune est « plus difficile » aujourd'hui. Ils sont suivis par les électeurs de Marine le Pen (48%) et de François Fillon (46%).

Les électeurs d'Emmanuel Macron sont une nouvelle fois les plus optimistes, 18% jugent que la situation est « plus facile », 42% qu'elle est « ni plus facile, ni plus difficile » et 39% qu'elle est « plus difficile ».

➤ Réchauffement climatique et lutte contre le terrorisme : les deux principaux défis d'avenir

Invités à choisir les trois principaux défis (parmi une sélection de dix items) que les jeunes devront relever dans les 30 années à venir, les Français indiquent d'abord le « réchauffement climatique » (55%) et « la lutte contre le terrorisme » (52%).

Plus loin, « les migrations humaines » (38%), « la transformation de nombreux métiers » (33%) et « la lutte contre les inégalités sociales » (30%) complètent le top 5.

Viennent ensuite « la garantie des libertés » (22%), « les effets de l'activité humaine sur la santé » (18%), « les tensions entre les Etats » (13%), « la fiabilité de l'information » (11%) et « la construction de l'Union Européenne » (9%).

Quelle que soit la catégorie de population, le « réchauffement climatique » et la « lutte contre le terrorisme » apparaissent comme les premiers défis à relever.

Hormis « le réchauffement climatique » (55%) et « la lutte contre le terrorisme » (47%), les 18-24 ans évoquent « la lutte contre les inégalités sociales » (33%), « la transformation de nombreux métiers » (28%), « les effets de l'activité humaine sur la santé » (26%), « les tensions entre les états » (24%) et « les migrations humaines » (22%) comme les principaux défis d'avenir.

D'un point de vue politique, les électeurs de Jean-Luc Mélenchon, d'Emmanuel Macron et de François Fillon indiquent les deux mêmes principaux défis d'avenir : « le réchauffement climatique » et « la lutte contre le terrorisme ».

En 3^{ème} position, les électeurs d'Emmanuel Macron et de François Fillon citent « la transformation de nombreux métiers » (42% et 48%) alors que les électeurs de Jean-Luc Mélenchon citent « la lutte contre les inégalités sociales » (38%). Les électeurs de Marine le Pen se distinguent en évoquant avant tout « la lutte contre le terrorisme » (64%), « les migrations humaines » (51%) et le « réchauffement climatique » (47%).

Les Français portent un regard ambivalent sur les jeunes : 33% sont critiques, 21% sont positifs et 15% ne se montrent ni négatifs ni positifs.

Question : Vous personnellement, comment qualifieriez-vous les jeunes de 15 à 25 ans ?

Question ouverte- Réponse spontanée, aucun item proposé.

33	JUGEMENT CRITIQUES
8	Accros aux nouvelles technologies
8	Fainéants
7	Irrespectueux/désinvoltes
4	Inconscients/irresponsables
4	Immatures
2	Perdu
1	Incultes
20	JUGEMENTS POSITIFS
7	Motivés/dynamiques
6	Les jeunes sont l'avenir du pays
3	Insoucians
2	Sympas, cool
1	Modernes, innovants
1	Positif (général)
15	DESCRIPTIF
8	Jeunes
4	Génération Y/ Connectée
2	En phase avec leur époque
1	Vont entrer dans la vie active
8	Sacrifiés/Inquiets pour leur avenir
9	Autres (les 15-18 sont très différents des 18-25, ça dépend lesquels etc)

15% ne se prononcent pas



« Ils sont accros à leurs téléphones, aux nouvelles technologies »

« Génération qui fait preuve d'une grande fainéantise »

« Les jeunes de notre époque sont motivés et dynamiques »

« Ils sont clairement l'avenir de demain »

« Les 15-25? Ce sont les jeunes de notre société »

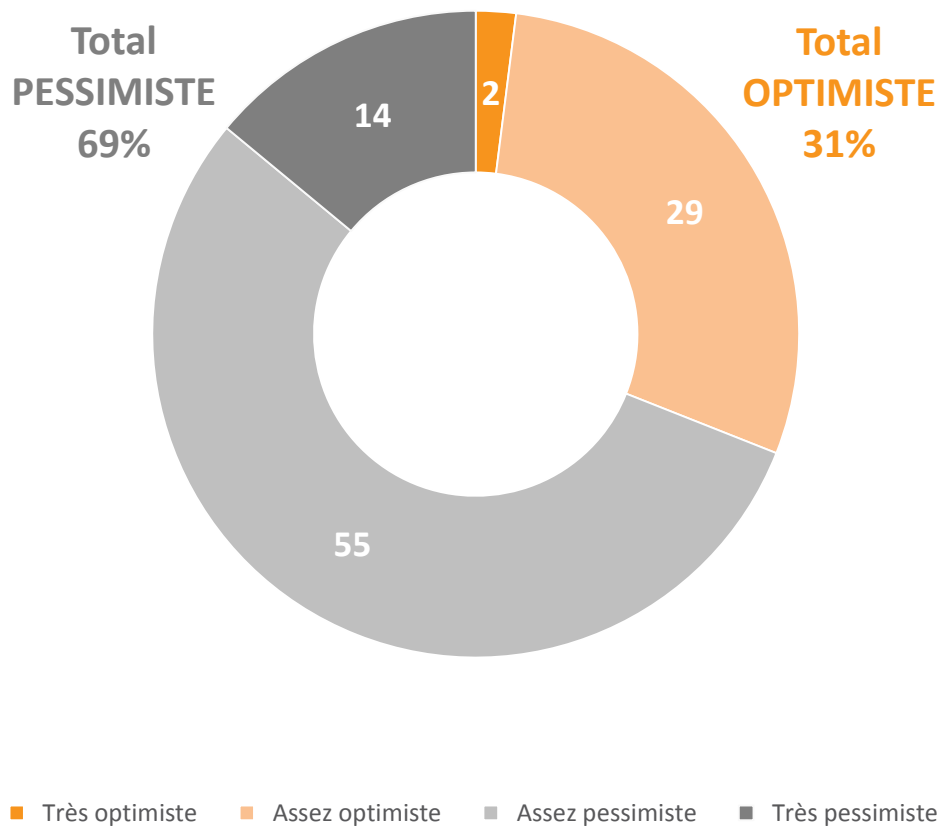
« Ils sont tous super connectés! »

« Génération sacrifiée »

Près de 7 Français sur 10 sont pessimistes pour l'avenir des jeunes

Question : Diriez-vous que vous êtes optimiste ou pessimiste pour la situation des jeunes dans les 30 années à venir ?

En %



Détail des résultats

Par catégories sociodémographiques et professionnelles

En %	Total	Très optimiste	Assez optimiste	Assez pessimiste	Très pessimiste	TOTAL OPTIMISTE	TOTAL PESSIMISTE	Sans opinion
Ensemble	100	2	29	55	14	31	69	<1
SEXE DU REpondANT								
Homme	100	3	32	52	13	35	65	0
Femme	100	1	26	58	15	27	73	0
AGE DU REpondANT								
18-24 ans	100	4	43	40	13	47	53	0
25-34 ans	100	1	25	56	18	26	74	0
35-49 ans	100	3	27	58	12	30	70	0
50-64 ans	100	2	29	52	17	31	69	0
65 ans et plus	100	0	30	59	11	30	70	0
PROFESSION DU REpondANT								
Actifs	100	2	29	55	14	31	69	0
Artisan, commerçant (*)	100	0	25	59	14	25	73	2
CSP+	100	1	35	55	9	36	64	0
Cadre, profession intellectuelle sup.	100	0	42	48	9	42	57	1
Profession intermédiaire	100	2	30	59	9	32	68	0
CSP-	100	2	25	55	18	27	73	0
Employé	100	1	25	57	17	26	74	0
Ouvrier	100	2	26	53	19	28	72	0
Inactifs	100	2	30	53	15	32	68	0
Retraité	100	1	29	57	13	30	70	0
Autre Inactif	100	5	31	46	18	36	64	0
CATEGORIE D'AGGLOMERATION								
Communes rurales	100	1	26	58	15	27	73	0
Communes urbaines de province	100	2	30	53	15	32	68	0
De 2.000 à moins de 20.000 hab.	100	4	30	50	16	34	66	0
De 20.000 à moins de 100.000 hab.	100	2	25	55	18	27	73	0
100.000 hab. et plus	100	1	32	52	14	33	66	1
Agglomération parisienne	100	2	31	58	9	33	67	0
REGION DE RESIDENCE (UDAS)								
Région parisienne	100	2	31	58	9	33	67	0
Province	100	2	29	54	15	31	69	0
Nord-est	100	3	28	50	18	31	68	1
Nord-ouest	100	1	31	57	11	32	68	0
Sud-ouest	100	0	24	63	13	24	76	0
Sud-est	100	2	30	51	17	32	68	0

* Résultats à interpréter avec prudence compte-tenu des effectifs de répondants

Détail des résultats

Selon la préférence partisane et le vote à la présidentielle

En %	Total	Très optimiste	Assez optimiste	Assez pessimiste	Très pessimiste	TOTAL OPTIMISTE	TOTAL PESSIMISTE	Sans opinion
Ensemble	100	2	29	55	14	31	69	<1
PREFERENCE PARTISANE								
TOTAL GAUCHE	100	2	34	54	10	36	64	0
Gauche non socialiste	100	2	27	59	12	29	71	0
Parti Socialiste / PRG	100	2	46	43	8	48	51	1
TOTAL EN MARCHÉ / MODEM	100	1	50	45	4	51	49	0
La République en marche	100	1	48	47	4	49	51	0
MoDem (*)	100	0	55	38	7	55	45	0
TOTAL DROITE	100	1	31	60	8	32	68	0
Les Républicains	100	0	36	55	9	36	64	0
Front National	100	6	6	52	36	12	88	0
Sans préférence partisane	100	1	26	58	15	27	73	0
VOTE PRESIDENTIELLE 2017 (1ER TOUR)								
Jean-Luc MELENCHON	100	2	32	52	14	34	66	0
Benoît HAMON	100	0	41	50	8	41	58	1
Emmanuel MACRON	100	0	54	41	5	54	46	0
François FILLON	100	0	33	61	6	33	67	0
Marine LE PEN	100	5	8	57	30	13	87	0
Abstention, vote blanc ou nul	100	2	23	59	16	25	75	0
VOTE PRESIDENTIELLE 2017 (2ND TOUR)								
Emmanuel MACRON	100	0	45	50	5	45	55	0
Marine LE PEN	100	4	11	59	26	15	85	0
Abstention, vote blanc ou nul	100	2	21	59	18	23	77	0

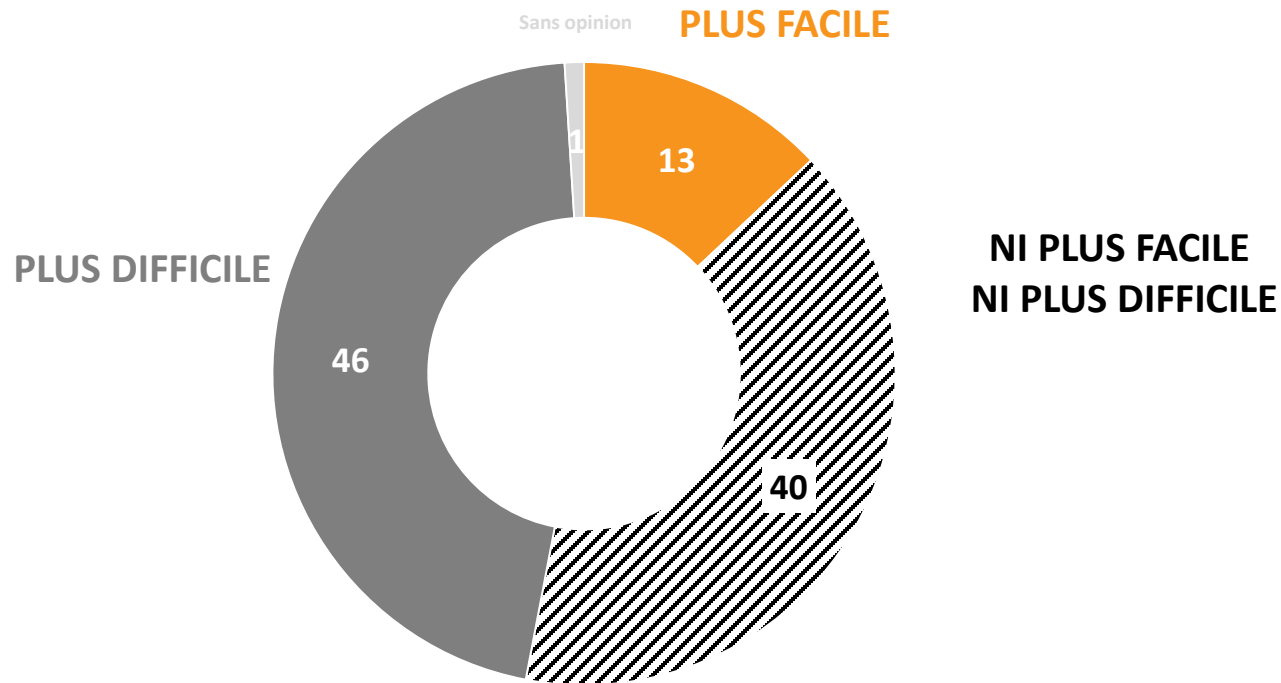
* Résultats à interpréter avec prudence compte-tenu des effectifs de répondants



Etre jeune aujourd'hui : « plus difficile » qu'avant pour 46% des Français, « ni plus facile ni plus difficile », pour 40%.

Question : Diriez-vous qu'il est facile ou plus difficile d'être un jeune aujourd'hui par rapport à vous lorsque vous aviez entre 15 et 25 ans / par rapport à vos parents (pour les moins de 25 ans)?

En %



Détail des résultats

Par catégories sociodémographiques et professionnelles

En %	Total	Plus facile	Ni plus facile ni plus difficile	Plus difficile	Sans opinion
Ensemble	100	13	40	46	1
SEXE DU REpondANT					
Homme	100	16	40	43	1
Femme	100	11	40	48	1
AGE DU REpondANT					
18-24 ans	100	20	35	43	2
25-34 ans	100	16	43	41	0
35-49 ans	100	12	43	45	0
50-64 ans	100	11	36	53	0
65 ans et plus	100	12	42	45	1
PROFESSION DU REpondANT					
Actifs	100	14	41	45	0
Artisan, commerçant (*)	100	4	28	68	0
CSP+	100	13	42	45	0
Cadre, profession intellectuelle sup.	100	14	43	42	1
Profession intermédiaire	100	13	41	46	0
CSP-	100	16	41	42	1
Employé	100	19	37	43	1
Ouvrier	100	12	47	40	1
Inactifs	100	12	39	48	1
Retraité	100	10	41	48	1
Autre Inactif	100	16	35	48	1
CATEGORIE D'AGGLOMERATION					
Communes rurales	100	11	41	48	0
Communes urbaines de province	100	14	40	45	1
De 2.000 à moins de 20.000 hab.	100	12	39	49	0
De 20.000 à moins de 100.000 hab.	100	12	39	47	2
100.000 hab. et plus	100	15	40	44	1
Agglomération parisienne	100	15	40	45	0
REGION DE RESIDENCE (UDAS)					
Région parisienne	100	14	41	45	0
Province	100	13	40	46	1
Nord-est	100	15	41	44	0
Nord-ouest	100	11	45	44	0
Sud-ouest	100	12	41	46	1
Sud-est	100	13	34	51	2

* Résultats à interpréter avec prudence compte-tenu des effectifs de répondants



Détail des résultats

Selon la préférence partisane et le vote à la présidentielle

En %	Total	Plus facile	Ni plus facile ni plus difficile	Plus difficile	Sans opinion
Ensemble	100	13	40	46	1
PREFERENCE PARTISANE					
TOTAL GAUCHE	100	12	43	44	1
Gauche non socialiste	100	11	42	46	1
Parti Socialiste / PRG	100	15	45	40	0
TOTAL EN MARCHÉ / MODEM	100	16	41	42	1
La République en marche	100	15	37	47	1
MoDem (*)	100	25	58	17	0
TOTAL DROITE	100	14	41	44	1
Les Républicains	100	14	42	43	1
Front National	100	19	33	46	2
Sans préférence partisane	100	11	39	50	0
VOTE PRESIDENTIELLE 2017 (1ER TOUR)					
Jean-Luc MELENCHON	100	9	37	53	1
Benoît HAMON	100	6	51	41	2
Emmanuel MACRON	100	18	42	39	1
François FILLON	100	10	44	46	0
Marine LE PEN	100	17	33	48	2
Abstention, vote blanc ou nul	100	12	44	44	0
VOTE PRESIDENTIELLE 2017 (2ND TOUR)					
Emmanuel MACRON	100	14	42	44	0
Marine LE PEN	100	16	34	48	2
Abstention, vote blanc ou nul	100	10	41	48	1

* Résultats à interpréter avec prudence compte-tenu des effectifs de répondants

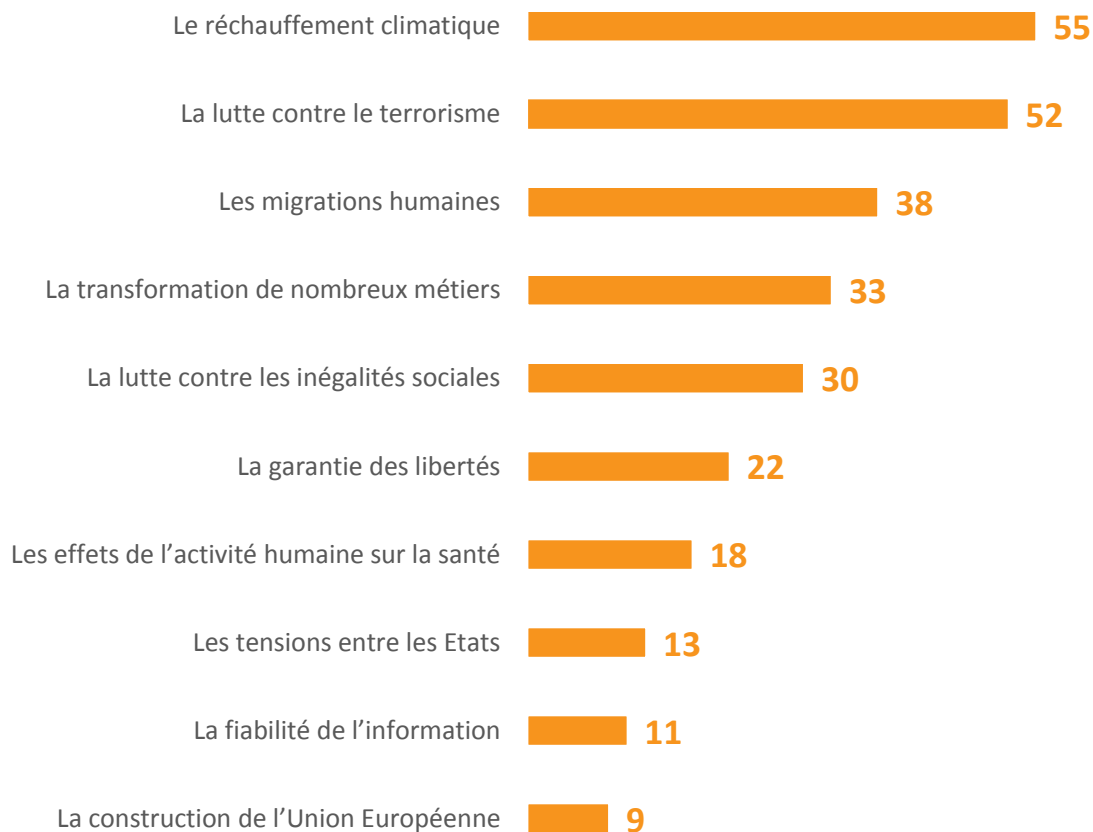


Réchauffement climatique et lutte contre le terrorisme : les deux principaux défis d'avenir

Question : Si vous pensez à l'évolution de la situation en France et dans le monde dans les 30 années à venir, quels sont les principaux défis que les jeunes devront relever ?

3 réponses possibles

En %



Détail des résultats

Par catégories sociodémographiques et professionnelles

En %	Le réchauffement climatique	La lutte contre le terrorisme	Les migrations humaines	La transformation de nombreux métiers	La lutte contre les inégalités sociales
Ensemble	55	52	38	33	30
SEXE DU REpondant					
Homme	54	44	41	36	30
Femme	56	59	36	31	29
AGE DU REpondant					
18-24 ans	55	47	22	28	33
25-34 ans	45	54	36	28	26
35-49 ans	53	56	38	32	32
50-64 ans	57	47	40	34	29
65 ans et plus	59	54	44	40	29
PROFESSION DU REpondant					
Actifs	51	53	38	33	29
Artisan, commerçant (*)	46	46	40	39	40
CSP+	55	51	42	36	25
Cadre, profession intellectuelle sup.	58	44	39	40	25
Profession intermédiaire	53	55	44	34	25
CSP-	48	55	34	28	30
Employé	46	55	35	27	31
Ouvrier	51	55	33	31	28
Inactifs	60	51	38	34	31
Retraité	60	54	42	38	30
Autre Inactif	61	44	31	27	34
CATEGORIE D'AGGLOMERATION					
Communes rurales	53	52	32	33	34
Communes urbaines de province	54	53	39	33	28
De 2.000 à moins de 20.000 hab.	49	50	39	33	27
De 20.000 à moins de 100.000 hab.	50	58	45	34	26
100.000 hab. et plus	59	52	37	33	30
Agglomération parisienne	59	48	42	34	28
REGION DE RESIDENCE (UDA5)					
Région parisienne	58	49	41	34	28
Province	54	53	37	33	30
Nord-est	53	50	39	31	34
Nord-ouest	54	50	39	35	27
Sud-ouest	56	64	34	35	28
Sud-est	54	53	36	33	30

* Résultats à interpréter avec prudence compte-tenu des effectifs de répondants



Détail des résultats

Par catégories sociodémographiques et professionnelles

En %	La garantie des libertés	Les effets de l'activité humaine sur la santé	Les tensions entre les Etats	La fiabilité de l'information	La construction de l'Union Européenne
Ensemble	22	18	13	11	9
SEXE DU REpondANT					
Homme	21	18	15	11	9
Femme	22	18	12	11	9
AGE DU REpondANT					
18-24 ans	18	26	24	7	9
25-34 ans	22	21	14	12	5
35-49 ans	21	16	11	16	5
50-64 ans	23	19	11	10	9
65 ans et plus	23	13	11	8	16
PROFESSION DU REpondANT					
Actifs	22	18	13	13	7
Artisan, commerçant (*)	30	17	4	17	5
CSP+	19	22	9	14	7
Cadre, profession intellectuelle sup.	21	21	11	10	9
Profession intermédiaire	18	22	9	17	6
CSP-	24	16	16	12	7
Employé	22	19	17	12	7
Ouvrier	26	12	16	12	6
Inactifs	21	17	14	8	12
Retraité	22	15	13	7	15
Autre Inactif	18	22	17	8	6
CATEGORIE D'AGGLOMERATION					
Communes rurales	20	18	14	12	8
Communes urbaines de province	22	18	13	12	8
De 2.000 à moins de 20.000 hab.	26	21	19	8	3
De 20.000 à moins de 100.000 hab.	20	15	12	13	11
100.000 hab. et plus	21	18	9	13	10
Agglomération parisienne	23	18	14	7	13
REGION DE RESIDENCE (UDA5)					
Région parisienne	22	18	14	7	13
Province	22	18	13	12	8
Nord-est	17	19	12	8	10
Nord-ouest	27	17	13	12	9
Sud-ouest	26	16	11	10	4
Sud-est	19	19	15	15	7

* Résultats à interpréter avec prudence compte-tenu des effectifs de répondants



Détail des résultats

Selon la préférence partisane et le vote à la présidentielle

En %	Le réchauffement climatique	La lutte contre le terrorisme	Les migrations humaines	La transformation de nombreux métiers	La lutte contre les inégalités sociales
Ensemble	55	52	38	33	30
PREFERENCE PARTISANE					
TOTAL GAUCHE	62	39	27	33	36
Gauche non socialiste	65	38	26	31	33
Parti Socialiste / PRG	56	42	28	38	40
TOTAL EN MARCHÉ / MODEM	64	47	37	45	27
La République en marche	66	51	31	43	27
MoDem (*)	53	24	64	52	26
TOTAL DROITE	60	64	50	41	13
Les Républicains	56	66	48	44	15
Front National	46	61	47	29	24
Sans préférence partisane	48	54	38	28	34
VOTE PRESIDENTIELLE 2017 (1ER TOUR)					
Jean-Luc MELENCHON	59	45	25	28	38
Benoît HAMON	62	35	37	31	42
Emmanuel MACRON	60	46	33	42	23
François FILLON	59	57	48	48	18
Marine LE PEN	47	64	51	30	27
Abstention, vote blanc ou nul	51	52	35	29	40
VOTE PRESIDENTIELLE 2017 (2ND TOUR)					
Emmanuel MACRON	62	49	35	40	28
Marine LE PEN	48	65	50	28	22
Abstention, vote blanc ou nul	51	47	36	30	37

* Résultats à interpréter avec prudence compte-tenu des effectifs de répondants



Détail des résultats

Selon la préférence partisane et le vote à la présidentielle

En %	La garantie des libertés	Les effets de l'activité humaine sur la santé	Les tensions entre les Etats	La fiabilité de l'information	La construction de l'Union Européenne
Ensemble	22	18	13	11	9
PREFERENCE PARTISANE					
TOTAL GAUCHE	25	24	11	11	10
Gauche non socialiste	27	25	10	10	11
Parti Socialiste / PRG	21	21	12	14	8
TOTAL EN MARCHÉ / MODEM	15	16	14	12	12
La République en marche	14	18	13	11	13
MoDem (*)	23	8	21	15	10
TOTAL DROITE	18	11	11	10	15
Les Républicains	16	13	13	10	15
Front National	26	14	15	10	7
Sans préférence partisane	22	19	14	12	6
VOTE PRESIDENTIELLE 2017 (1ER TOUR)					
Jean-Luc MELENCHON	21	22	16	13	9
Benoît HAMON	16	25	8	12	8
Emmanuel MACRON	21	19	15	13	13
François FILLON	18	17	9	10	13
Marine LE PEN	23	12	15	8	5
Abstention, vote blanc ou nul	23	15	9	10	7
VOTE PRESIDENTIELLE 2017 (2ND TOUR)					
Emmanuel MACRON	18	19	12	11	12
Marine LE PEN	26	14	14	9	6
Abstention, vote blanc ou nul	22	18	12	12	8

* Résultats à interpréter avec prudence compte-tenu des effectifs de répondants



#Opinion en direct

CONTACT

Vincent THIBAULT – Chargé d'études senior
vincent.thibault@elabe.fr

—

14 place Marie-Jeanne Bassot
92300 Levallois / Fr
Tél. +33 (0)1 45 63 74 52
@elabe_fr
www.elabe.fr

—

ELABE

