

INSTITUT
MONTAIGNE



Les Français et l'apprentissage

Enquête ELABE pour l'Institut Montaigne
21 septembre 2017

—
ELABE



Fiche technique

Etude ELABE réalisée pour l'Institut Montaigne

Interrogation

➤ Echantillon de **1 051** personnes représentatif de la population française âgée de 15 ans et plus.

Constitution de l'échantillon

➤ La représentativité de l'échantillon a été assurée selon la **méthode des quotas** appliquée aux variables suivantes : sexe, âge et profession de l'interviewé après stratification par région et catégorie d'agglomération.

Mode de recueil et dates de terrain

➤ Interrogation par Internet les **19 et 20 septembre 2017**.

Note sur les marges d'erreur

Pour un échantillon de 1000 personnes, les marges d'erreur sont les suivantes avec un niveau de confiance de 95% :

Pour un pourcentage de :	La marge d'erreur est de :	Le résultat réel se situe dans une fourchette entre :
5%	+/- 1.4	3.6 et 6.4
10%	+/- 1.9	8.1 et 11.9
15%	+/- 2.2	12.8 et 17.2
20%	+/- 2.5	17.5 et 22.5
25%	+/- 2.7	22.3 et 27.7
30%	+/- 2.8	27.2 et 32.8
35%	+/- 3	32 et 38
40%	+/- 3	37 et 43
45%	+/- 3.1	41.9 et 48.1
50%	+/- 3.1	46.9 et 53.1
55%	+/- 3.1	51.9 et 58.1
60%	+/- 3	57 et 63
65%	+/- 3	62 et 68
70%	+/- 2.8	67.2 et 72.8
75%	+/- 2.7	72.3 et 77.7
80%	+/- 2.5	77.5 et 82.5
85%	+/- 2.2	82.8 et 87.2
90%	+/- 1.9	88.1 et 91.9
95%	+/- 1.4	93.6 et 96.4

Exemple de lecture :

Pour un résultat observé de **25 %**, il y a 95% de chances pour que le résultat réel soit compris entre **22,3 %** et **27,7 %**.



Principaux enseignements

➤ 78% des Français estiment que le système scolaire actuel prépare mal les élèves au monde du travail

En effet, 57% d'entre eux estiment qu'il prépare « assez mal » et 21% « très mal ». A l'inverse, seuls 22% affirment qu'il prépare « très bien » (2%) ou « assez bien » (20%).

L'intensité de ce constat critique à l'égard de la capacité de l'école à préparer au monde du travail est corrélé à l'âge : si les plus jeunes sont plus cléments vis-à-vis du système scolaire qu'ils viennent de quitter (43% des 15-17 ans et 34% des 18-24 ans estiment qu'il prépare bien), les plus âgés partagent de façon quasi-unanime ce diagnostic négatif (81% des 50-64 ans, 84% des 65 ans et plus).

Les classes sociales moyennes jugent elles aussi plus négativement que la moyenne la capacité de l'école à préparer les élèves au monde professionnel (86% des professions intermédiaires).

➤ L'apprentissage, des formations qui bénéficient d'une image bienveillante de la part de l'opinion publique

Mode de formation par alternance (théorie et pratique) réservé aux jeunes de 16 à 25 ans, l'apprentissage bénéficie d'une bonne image globale. Les Français portent un regard bienveillant sur ces types de formation : 21% en ont une « très bonne image » et 53% une « assez bonne image ». A l'inverse, seuls 19% en ont une mauvaise image. 7% des Français affirment n'en avoir ni une bonne ni une mauvaise image.

La qualité de son image est relativement homogène selon les catégories sociodémographiques, même si elle est plus fragile auprès des 15-17 ans : seuls 7% d'entre eux en ont une « très bonne image », un score nettement inférieur à la moyenne. A titre d'exemple, ce taux atteint 21% à 25% parmi les classes d'âge intermédiaires. D'un point de vue politique, les électeurs du 1^{er} tour d'Emmanuel Macron et de François Fillon accordent une prime d'image, avec respectivement 82% et 83% qui affirment en avoir une bonne image.

➤ Une formation professionnalisante, mêlant la pratique et la théorie, qui améliore l'insertion sur le marché du travail. Mais la persistance de l'image d'une formation destinée aux métiers manuels et qui reste victime d'une mauvaise réputation.

81% des Français estiment que les formations en apprentissage permettent de trouver un premier emploi facilement. Les Français évoquent même spontanément (question ouverte, pas d'item suggéré) la capacité à « apprendre un métier concret, mêlant pratique et théorie » (16% d'évocations spontanées), sa proximité à l'entreprise (« 1^{ère} expérience de l'entreprise » : 7%), et une certaine efficacité sur le marché de l'emploi (« bonne insertion professionnelle » : 8%).

Dans l'imaginaire collectif, l'apprentissage reste lié aux métiers manuels pour une partie de la population : « métiers surtout manuels » (7% d'évocations spontanées), « exemples de métiers principalement manuels » (4%).

L'image de l'apprentissage reste cependant marquée par quelques difficultés et freins : une forte méconnaissance (61%), une certaine difficulté pour trouver des postes en entreprise (75%) et une mauvaise réputation (56%).

L'image d'une formation destinée aux métiers manuels et souffrant d'une mauvaise réputation est encore plus présente auprès des retraités alors que les classes moyennes mettent davantage en exergue la proximité à l'entreprise et la capacité d'insertion professionnelle.

Principaux enseignements

- **Une connaissance solide des aides financières destinées aux entreprises et de l'existence d'une rémunération pour l'apprenti. Métiers manuels, niveau de diplôme, faible rémunération et spécificité des publics concernés restent présents pour ¼ à 1/3 des Français**

Le test de connaissance des différentes caractéristiques de l'apprentissage démontrent que **l'incitation financière pour les entreprises et la rémunération de l'apprenti sont aujourd'hui clairement identifiées par les Français** (respectivement 91% et 86% estiment que ces caractéristiques sont vraies). En revanche, **un doute persiste sur l'égalité de traitement entre apprentis et salariés** : 36% démentent l'affirmation de l'égalité des droits et devoirs au sein de l'entreprise.

Concernant les a priori précédemment évoqués, ils restent assez ancrés pour un quart à un tiers de la population : « réservé aux métiers manuels » (35% « vrai »), « réservé aux élèves qui préparent un bac pro ou un CAP » (35% « vrai »), « débouche essentiellement sur des métiers faiblement rémunérés » (27% « vrai »), ou encore « destiné aux jeunes qui rencontrent des difficultés scolaires » (27% « vrai »).

Cette image reste particulièrement marquée chez les plus jeunes et notamment les 18-24 ans : métiers faiblement rémunérés (35% contre 27% pour l'ensemble de la population), destiné aux jeunes en difficultés (34% contre 27%), et débouche sur des métiers peu qualifiés (33% contre 21%).

- **53% des 15-24 ans seraient prêts à suivre une formation en apprentissage. Un taux plus élevé (74%) lorsque la parole est donnée aux parents d'enfants scolarisés.**

Un jeune sur deux répond par l'affirmative lorsqu'il leur est demandé s'ils auraient envie de suivre une formation en apprentissage. Cette intention déclarée reste fragile car seuls 16% expriment une envie « certaine ».

Lorsque la parole est donnée aux parents d'enfants scolarisés, ces derniers projettent plus largement l'envie de faire suivre à leurs enfants ce type de formation : 74% d'entre eux, dont 25% « Oui, certainement ». Ce taux atteint 78% chez les parents employés alors qu'il n'est « que » de 68% chez les parents issus des classes moyennes.



Principaux enseignements

Face au chômage des jeunes, une formation qui apparaît comme une solution efficace.

- **Les priorités pour réformer l'apprentissage : simplifier les règles et démarches, inciter et impliquer davantage les entreprises, et créer une filière préparatoire post-collège destinée à l'orientation vers ces formations.**

Dans un contexte de chômage élevé des jeunes (21,8% des 15-24 ans au 1^{er} semestre 2017), le développement de l'apprentissage apparaît comme une mesure efficace selon 84% des Français (dont 25% « très efficace »). Cette opinion est très largement partagée chez les plus jeunes (93% des 15-17 ans) et les retraités (90%). A l'inverse, les ouvriers sont quelque peu plus sceptiques (76%), même s'ils partagent majoritairement cet avis. Avancée par le gouvernement comme l'une des solutions au chômage des jeunes, l'efficacité projetée du développement de l'apprentissage est encore plus largement défendue par les électeurs de 1^{er} tour d'Emmanuel Macron (92%) et de François Fillon (95%).

Quatre priorités se démarquent pour réformer le système de formation en apprentissage :

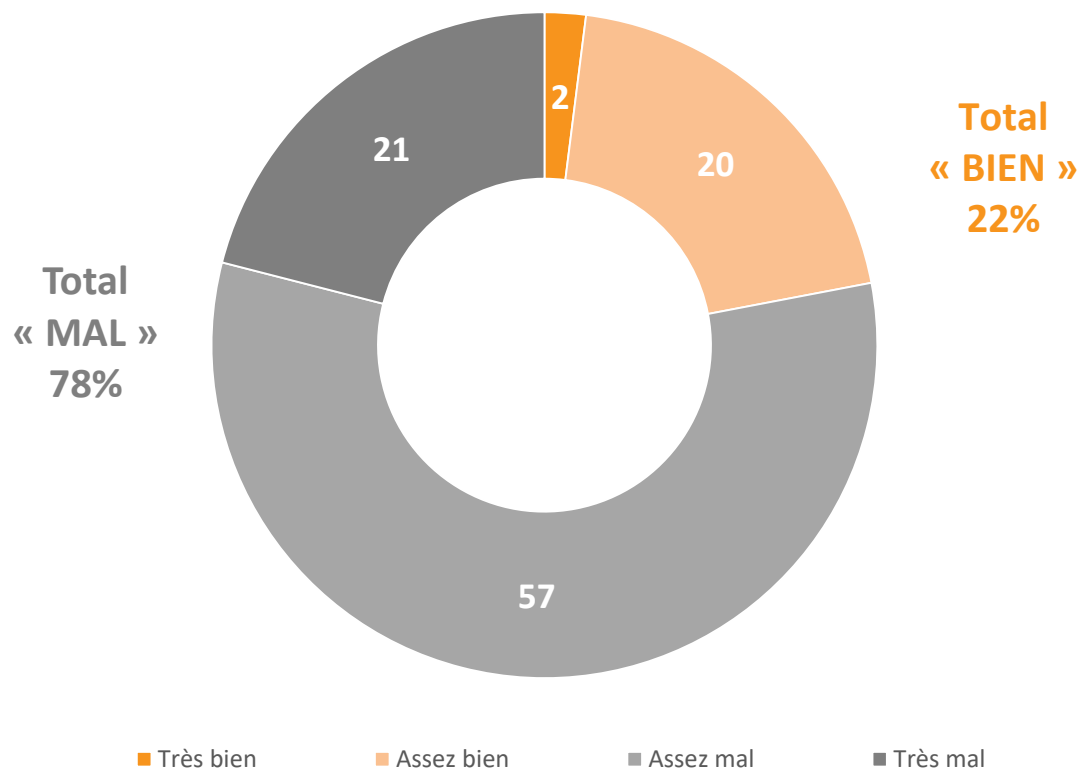
- **Simplifier** les démarches et réglementations pour les employeurs et les apprentis (52% de citations)
- **Impliquer davantage les entreprises** dans les cursus de formation (51%)
- **Ouvrir une filière professionnelle préparatoire en fin de collège** pour mieux orienter et préparer les élèves à un cursus en apprentissage (48%)
- **Accentuer les aides financières à destination des petites et moyennes entreprises** lors de l'embauche en apprentissage (46%).



78% des Français estiment que le système scolaire actuel prépare mal les élèves au monde du travail

Question : Diriez-vous que le système scolaire actuel dans son ensemble prépare très bien, assez bien, assez mal ou très mal les élèves au monde du travail ?

En %



Détail des résultats

Par catégories sociodémographiques et professionnelles

En %	Total	Très bien	Assez bien	Assez mal	Très mal	Sans opinion	TOTAL BIEN	TOTAL MAL
Ensemble	100	2	20	57	21	<1	22	78
SEXE DU REpondANT								
Homme	100	2	23	54	21	0	25	75
Femme	100	2	17	59	21	1	19	80
AGE DU REpondANT								
15-17 ans (*)	100	5	38	47	10	0	43	57
18-24 ans	100	4	30	45	21	0	34	66
25-34 ans	100	4	18	60	18	0	22	78
35-49 ans	100	1	20	52	27	0	21	79
50-64 ans	100	1	18	65	16	0	19	81
65 ans et plus	100	0	14	59	25	2	14	84
PROFESSION DU REpondANT								
Actifs	100	3	19	58	20	0	22	78
Artisan, commerçant (*)	100	1	21	49	29	0	22	78
CSP+	100	3	14	63	20	0	17	83
Cadre, profession intellectuelle sup.	100	5	18	58	18	1	23	76
Profession intermédiaire	100	2	12	65	21	0	14	86
CSP-	100	3	22	56	19	0	25	75
Employé	100	2	22	56	20	0	24	76
Ouvrier	100	4	22	56	18	0	26	74
Inactifs	100	1	21	54	23	1	22	77
Retraité	100	0	14	60	24	2	14	84
Autre Inactif	100	1	32	46	21	0	33	67
CATEGORIE D'AGGLOMERATION								
Communes rurales	100	1	16	60	23	0	17	83
Communes urbaines de province	100	2	20	57	21	0	22	78
De 2.000 à moins de 20.000 hab.	100	0	24	54	22	0	24	76
De 20.000 à moins de 100.000 hab.	100	3	18	54	25	0	21	79
100.000 hab. et plus	100	2	19	60	19	0	21	79
Agglomération parisienne	100	2	24	53	19	2	26	72
REGION DE RESIDENCE (UDAS)								
Région parisienne	100	2	23	54	19	2	25	73
Province	100	2	19	57	22	0	21	79
Nord-est	100	2	23	56	19	0	25	75
Nord-ouest	100	1	19	61	19	0	20	80
Sud-ouest	100	4	18	48	30	0	22	78
Sud-est	100	1	16	59	24	0	17	83

Détail des résultats

Selon la préférence partisane et le vote à la présidentielle

En %	Total	Très bien	Assez bien	Assez mal	Très mal	Sans opinion	TOTAL BIEN	TOTAL MAL
Ensemble	100	2	20	57	21	<1	22	78
PREFERENCE PARTISANE								
TOTAL GAUCHE	100	2	29	53	16	0	31	69
Gauche non socialiste	100	3	25	53	19	0	28	72
Parti Socialiste / PRG	100	1	36	53	10	0	37	63
TOTAL EN MARCHÉ / MODEM	100	2	18	62	18	0	20	80
La République en Marche !	100	3	19	62	16	0	22	78
MoDem (*)	100	0	11	58	31	0	11	89
TOTAL DROITE	100	1	18	56	25	0	19	81
Les Républicains	100	1	20	52	27	0	21	79
Front National	100	1	19	55	25	0	20	80
Sans préférence partisane	100	1	16	60	22	1	17	82
VOTE PRESIDENTIELLE 2017 (1ER TOUR)								
Jean-Luc MELENCHON	100	1	18	62	19	0	19	81
Benoît HAMON	100	2	25	60	13	0	27	73
Emmanuel MACRON	100	2	18	62	18	0	20	80
François FILLON	100	1	16	57	26	0	17	83
Marine LE PEN	100	1	22	51	26	0	23	77
Abstention, vote blanc ou nul	100	2	19	54	23	2	21	77
VOTE PRESIDENTIELLE 2017 (2ND TOUR)								
Emmanuel MACRON	100	2	18	64	15	1	20	79
Marine LE PEN	100	2	21	47	30	0	23	77
Abstention, vote blanc ou nul	100	1	18	55	26	0	19	81

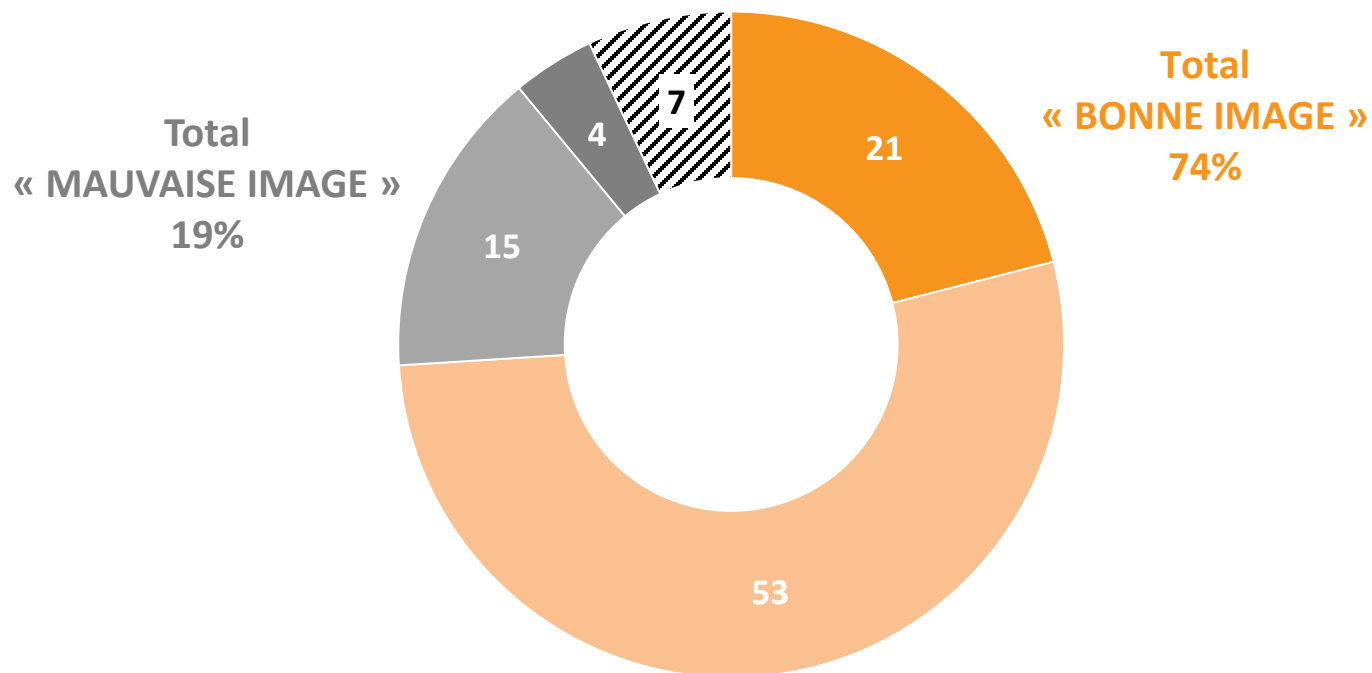
* Résultats à interpréter avec prudence compte-tenu des effectifs de répondants



L'apprentissage, des formations qui bénéficient d'une image bienveillante de la part de l'opinion publique

Question : De façon générale, diriez-vous que vous avez une bonne ou une mauvaise image des formations en apprentissage ?

En %



- Très bonne image
- Assez bonne image
- Assez mauvaise image
- Très mauvaise image
- ▨ Ni bonne ni mauvaise image
- Sans opinion

Détail des résultats

Par catégories sociodémographiques et professionnelles

En %	Total	Très bonne image	Assez bonne image	Assez mauvaise image	Très mauvaise image	Ni bonne ni mauvaise image	Sans opinion	TOTAL BONNE IMAGE	TOTAL MAUVAISE IMAGE
Ensemble	100	21	53	15	4	7	<1	74	19
SEXE DU REpondANT									
Homme	100	20	52	17	5	6	0	72	22
Femme	100	21	55	14	3	7	0	76	17
AGE DU REpondANT									
15-17 ans (*)	100	7	64	20	2	7	0	70	22
18-24 ans	100	16	52	20	3	9	0	68	24
25-34 ans	100	23	53	13	3	8	0	75	17
35-49 ans	100	21	50	15	7	7	0	71	22
50-64 ans	100	25	54	14	2	5	0	79	16
65 ans et plus	100	18	58	15	3	6	1	75	18
PROFESSION DU REpondANT									
Actifs	100	24	51	14	5	6	0	76	18
Artisan, commerçant (*)	100	32	53	9	4	2	0	86	13
CSP+	100	24	50	14	7	5	0	74	21
Cadre, profession intellectuelle sup.	100	20	57	11	8	4	0	78	18
Profession intermédiaire	100	27	44	16	7	6	0	72	23
CSP-	100	23	52	14	3	8	0	75	17
Employé	100	26	49	15	3	7	1	75	18
Ouvrier	100	19	57	13	3	8	0	76	16
Inactifs	100	16	56	18	3	7	0	72	20
Retraité	100	17	57	17	2	7	1	73	19
Autre Inactif	100	14	57	18	3	8	0	71	21
CATEGORIE D'AGGLOMERATION									
Communes rurales	100	22	55	13	3	7	0	77	16
Communes urbaines de province	100	19	54	17	4	6	0	73	21
De 2.000 à moins de 20.000 hab.	100	23	53	16	2	6	0	75	18
De 20.000 à moins de 100.000 hab.	100	17	54	18	5	6	0	70	23
100.000 hab. et plus	100	18	56	16	5	5	0	73	21
Agglomération parisienne	100	22	52	14	4	8	0	73	18
REGION DE RESIDENCE (UDAS)									
Région parisienne	100	22	52	14	4	8	0	73	18
Province	100	20	54	16	4	6	0	74	19
Nord-est	100	17	59	13	5	6	0	75	18
Nord-ouest	100	27	50	16	2	5	0	76	19
Sud-ouest	100	25	49	15	5	6	1	74	20
Sud-est	100	16	57	17	3	7	0	72	21

Détail des résultats

Selon la préférence partisane et le vote à la présidentielle

En %	Total	Très bonne image	Assez bonne image	Assez mauvaise image	Très mauvaise image	Ni bonne ni mauvaise image	Sans opinion	TOTAL BONNE IMAGE	TOTAL MAUVAISE IMAGE
Ensemble	100	21	53	15	4	7	<1	74	19
PREFERENCE PARTISANE									
TOTAL GAUCHE	100	17	56	17	5	5	0	74	21
Gauche non socialiste	100	16	57	19	6	2	0	73	25
Parti Socialiste / PRG	100	20	55	14	3	8	0	75	17
TOTAL EN MARCHÉ / MODEM	100	28	56	12	2	2	0	84	13
La République en Marche !	100	27	58	11	2	2	1	84	14
MoDem (*)	100	37	47	12	0	4	0	84	12
TOTAL DROITE	100	21	55	18	2	4	1	75	20
Les Républicains	100	18	59	16	3	4	1	76	18
Front National	100	21	50	14	7	8	1	71	21
Sans préférence partisane	100	18	53	15	4	10	0	72	18
VOTE PRESIDENTIELLE 2017 (1ER TOUR)									
Jean-Luc MELENCHON	100	23	49	18	5	5	0	72	23
Benoît HAMON	100	17	58	14	3	8	0	75	17
Emmanuel MACRON	100	25	57	15	0	3	1	82	15
François FILLON	100	27	56	11	2	4	1	83	13
Marine LE PEN	100	17	57	16	5	5	0	73	22
Abstention, vote blanc ou nul	100	16	52	16	6	10	0	68	22
VOTE PRESIDENTIELLE 2017 (2ND TOUR)									
Emmanuel MACRON	100	22	57	16	2	3	1	78	18
Marine LE PEN	100	26	48	16	6	4	0	73	22
Abstention, vote blanc ou nul	100	18	53	14	5	10	0	71	19

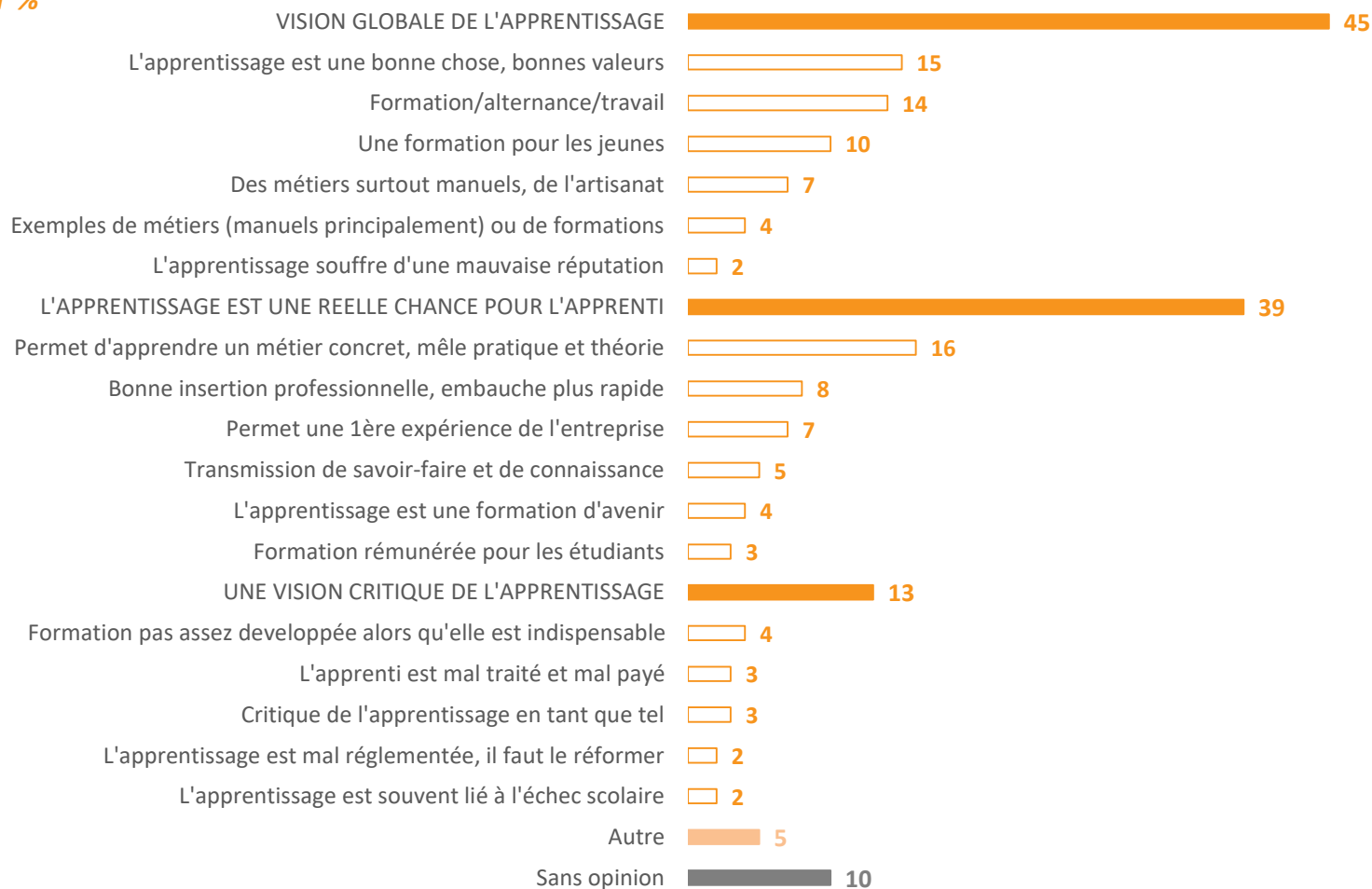
* Résultats à interpréter avec prudence compte-tenu des effectifs de répondants

Une formation professionnalisante, mêlant la pratique et la théorie, et qui améliore l'insertion sur le marché du travail.

Mais l'image d'une formation destinée aux métiers manuels persiste.

Question : Quand vous pensez à l' « apprentissage », quels sont tous les mots, les idées, les images qui vous viennent à l'esprit ? - *Réponses spontanées*

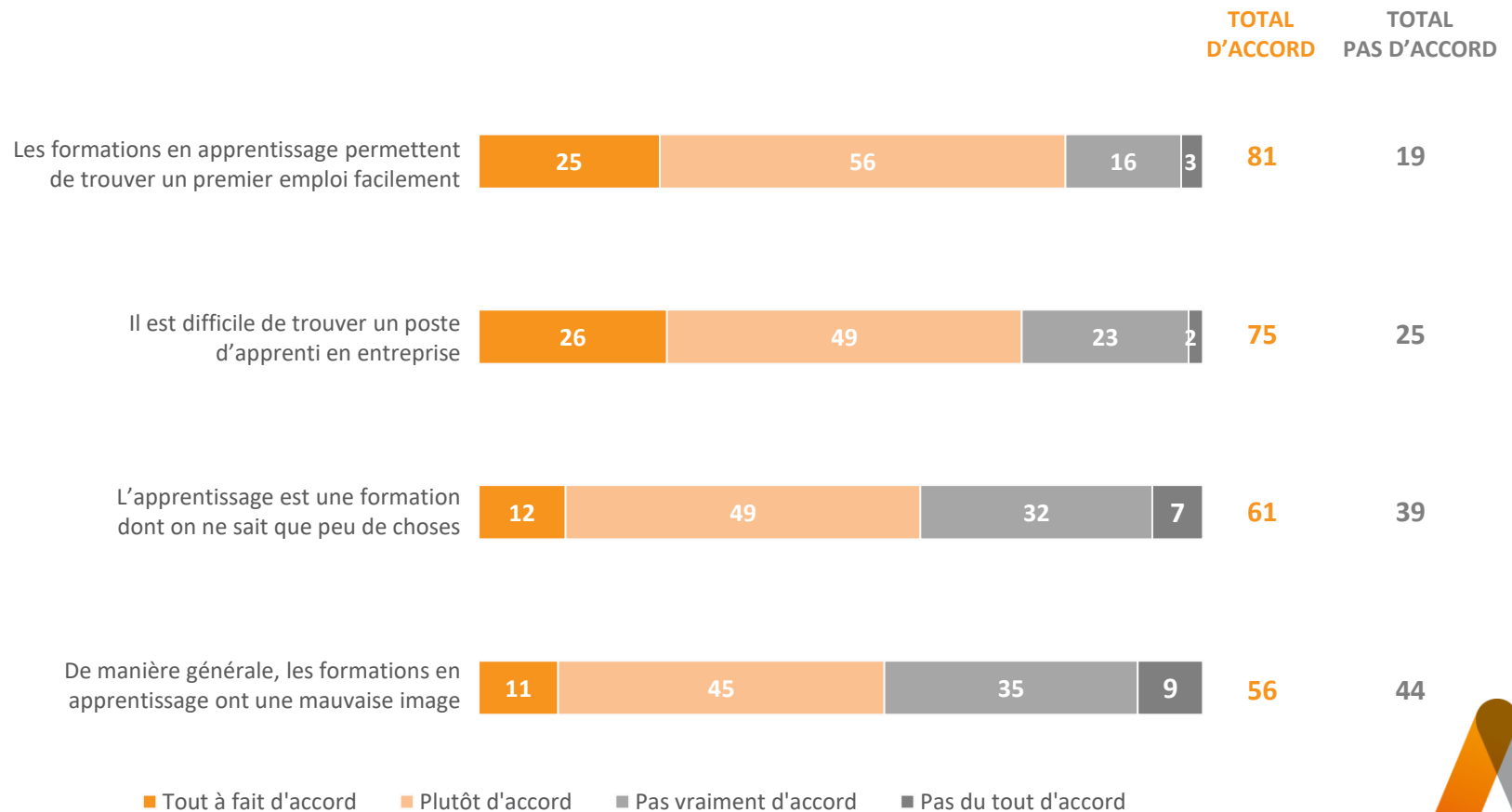
En %



Si l'insertion professionnelle est le point fort de l'apprentissage, la difficulté pour trouver une entreprise, la méconnaissance et la mauvaise réputation de la formation pèsent sur son image

Question : Etes-vous d'accord ou pas d'accord avec chacune des affirmations suivantes ?

En %



Détail des résultats

Par catégories sociodémographiques et professionnelles

En % TOTAL D'ACCORD	Les formations en apprentissage permettent de trouver un premier emploi facilement	Il est difficile de trouver un poste d'apprenti en entreprise	L'apprentissage est une formation dont on ne sait que peu de choses	De manière générale, les formations en apprentissage ont une mauvaise image
Ensemble	81	75	61	56
SEXE DU REpondANT				
Homme	79	72	63	56
Femme	83	76	59	54
AGE DU REpondANT				
15-17 ans (*)	84	81	75	50
18-24 ans	75	79	64	48
25-34 ans	79	68	59	53
35-49 ans	78	74	62	56
50-64 ans	82	78	56	55
65 ans et plus	86	72	61	61
PROFESSION DU REpondANT				
Actifs	80	74	60	53
Artisan, commerçant (*)	97	63	68	65
CSP+	84	76	62	61
Cadre, profession intellectuelle sup.	80	78	56	54
Profession intermédiaire	87	75	67	66
CSP-	74	74	57	45
Employé	80	76	59	47
Ouvrier	65	71	54	43
Inactifs	82	75	63	58
Retraité	84	70	58	61
Autre Inactif	79	81	69	53
CATEGORIE D'AGGLOMERATION				
Communes rurales	82	76	59	55
Communes urbaines de province	81	75	62	56
De 2.000 à moins de 20.000 hab.	82	72	65	55
De 20.000 à moins de 100.000 hab.	76	72	62	52
100.000 hab. et plus	82	78	60	58
Agglomération parisienne	80	71	60	53
REGION DE RESIDENCE (UDAS)				
Région parisienne	80	71	60	53
Province	81	75	61	56
Nord-est	77	77	63	55
Nord-ouest	85	71	60	53
Sud-ouest	79	77	62	51
Sud-est	82	77	61	60

Détail des résultats

Selon la préférence partisane et le vote à la présidentielle

En % TOTAL D'ACCORD	Les formations en apprentissage permettent de trouver un premier emploi facilement	Il est difficile de trouver un poste d'apprenti en entreprise	L'apprentissage est une formation dont on ne sait que peu de choses	De manière générale, les formations en apprentissage ont une mauvaise image
Ensemble	81	75	61	56
PREFERENCE PARTISANE				
TOTAL GAUCHE	78	79	62	62
Gauche non socialiste	78	76	62	63
Parti Socialiste / PRG	79	82	61	60
TOTAL EN MARCHÉ / MODEM	93	68	66	66
La République en Marche !	94	66	68	62
MoDem (*)	87	77	60	83
TOTAL DROITE	89	73	63	57
Les Républicains	90	68	59	53
Front National	77	75	63	47
Sans préférence partisane	77	75	58	51
VOTE PRESIDENTIELLE 2017 (1ER TOUR)				
Jean-Luc MELENCHON	78	79	58	55
Benoît HAMON	73	72	56	63
Emmanuel MACRON	92	69	66	64
François FILLON	88	68	58	55
Marine LE PEN	79	74	62	50
Abstention, vote blanc ou nul	74	78	61	53
VOTE PRESIDENTIELLE 2017 (2ND TOUR)				
Emmanuel MACRON	87	72	61	61
Marine LE PEN	78	75	60	52
Abstention, vote blanc ou nul	76	77	60	52

* Résultats à interpréter avec prudence compte-tenu des effectifs de répondants

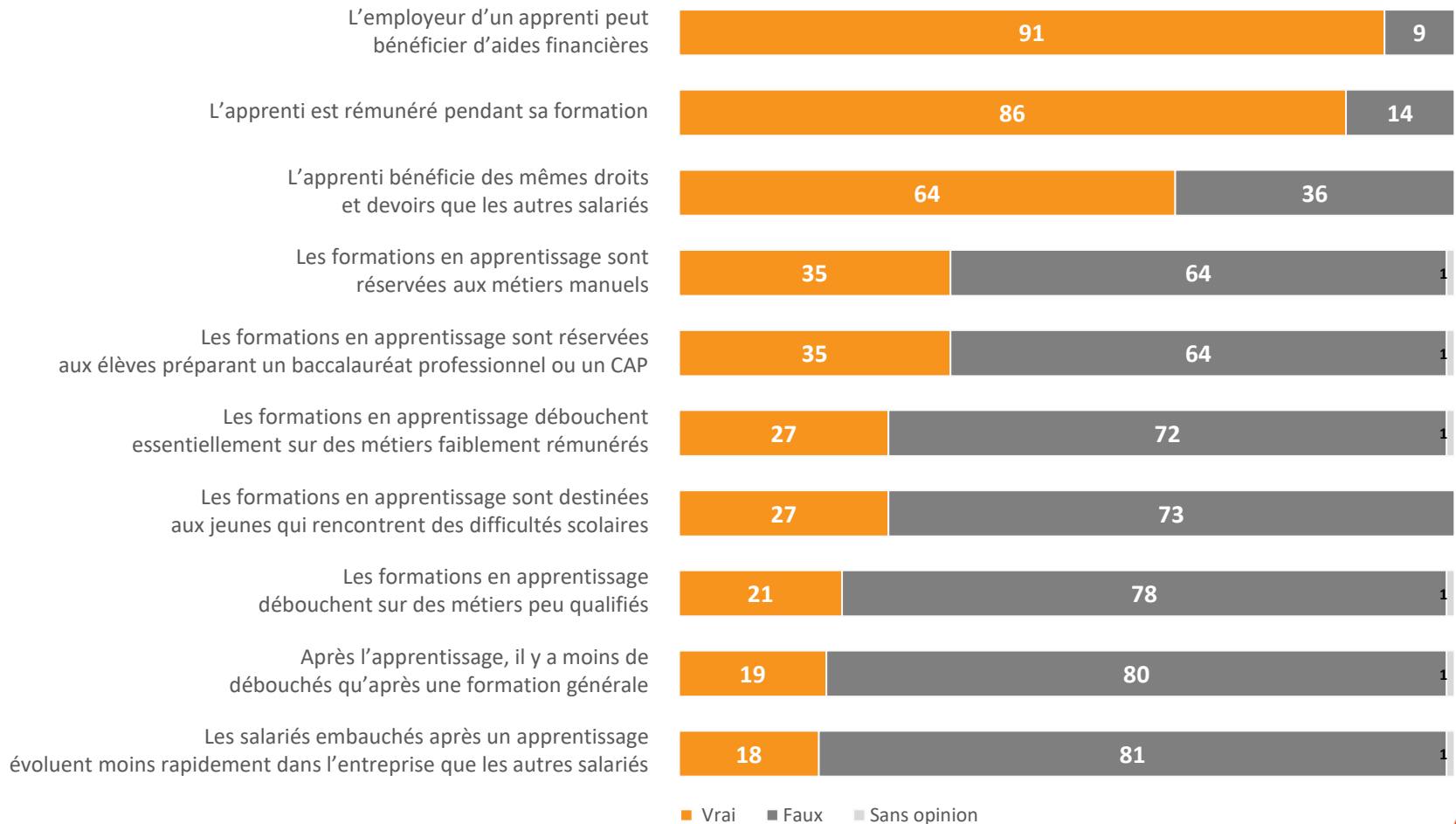


Une connaissance solide des aides financières destinées aux entreprises et de l'existence d'une rémunération pour l'apprenti.

Métiers manuels, niveau de diplôme, faible rémunération et spécificité des publics concernés restent présents pour ¼ à 1/3 des Français

Question : Pour chacune des phrases suivantes, veuillez indiquer si elles sont vraies ou fausses.

En %



Détail des résultats

Par catégories sociodémographiques et professionnelles

En % « VRAI »	L'employeur d'un apprenti peut bénéficier d'aides financières	L'apprenti est rémunéré pendant sa formation	L'apprenti bénéficie des mêmes droits et devoirs que les autres salariés	Les formations en apprentissage sont réservées aux métiers manuels	Les formations en apprentissage sont réservées aux élèves préparant un baccalauréat professionnel ou un CAP
Ensemble	91	86	64	35	35
SEXE DU REpondANT					
Homme	91	86	68	31	33
Femme	91	85	59	38	36
AGE DU REpondANT					
15-17 ans (*)	87	93	75	44	53
18-24 ans	78	80	66	32	38
25-34 ans	88	85	64	31	42
35-49 ans	92	86	65	38	37
50-64 ans	96	89	64	28	24
65 ans et plus	94	85	58	40	32
PROFESSION DU REpondANT					
Actifs	92	87	64	32	35
Artisan, commerçant (*)	90	89	61	17	22
CSP+	94	90	68	29	30
Cadre, profession intellectuelle sup.	94	84	63	27	28
Profession intermédiaire	95	93	72	31	31
CSP-	91	84	60	36	40
Employé	92	86	61	35	39
Ouvrier	88	82	59	39	42
Inactifs	89	84	63	38	35
Retraité	94	85	61	39	31
Autre Inactif	82	83	66	36	40
CATEGORIE D'AGGLOMERATION					
Communes rurales	94	85	58	38	31
Communes urbaines de province	90	87	65	34	36
De 2.000 à moins de 20.000 hab.	94	90	64	34	34
De 20.000 à moins de 100.000 hab.	89	83	64	34	39
100.000 hab. et plus	89	87	66	34	36
Agglomération parisienne	89	84	65	32	33
REGION DE RESIDENCE (UDAS)					
Région parisienne	89	84	65	32	32
Province	91	86	63	35	35
Nord-est	91	87	64	36	36
Nord-ouest	93	84	61	33	36
Sud-ouest	93	94	72	42	34
Sud-est	89	85	61	35	34



Détail des résultats

Par catégories sociodémographiques et professionnelles

En % « VRAI »	Les formations en apprentissage débouchent essentiellement sur des métiers faiblement rémunérés	Les formations en apprentissage sont destinées aux jeunes qui rencontrent des difficultés scolaires	Les formations en apprentissage débouchent sur des métiers peu qualifiés	Après l'apprentissage, il y a moins de débouchés qu'après une formation générale	Les salariés embauchés après un apprentissage évoluent moins rapidement dans l'entreprise que les autres salariés
Ensemble	27	27	21	19	18
SEXE DU REpondANT					
Homme	26	27	23	21	19
Femme	29	27	19	17	17
AGE DU REpondANT					
15-17 ans (*)	31	35	24	28	20
18-24 ans	35	34	33	39	24
25-34 ans	31	24	17	16	16
35-49 ans	30	28	26	22	21
50-64 ans	21	21	17	12	16
65 ans et plus	25	29	14	13	14
PROFESSION DU REpondANT					
Actifs	29	24	20	18	19
Artisan, commerçant (*)	26	30	24	12	17
CSP+	26	21	15	14	20
Cadre, profession intellectuelle sup.	27	19	12	9	19
Profession intermédiaire	25	23	16	17	20
CSP-	31	24	25	22	18
Employé	32	21	23	18	14
Ouvrier	30	29	27	27	23
Inactifs	26	31	21	21	16
Retraité	25	28	17	14	12
Autre Inactif	27	36	27	30	22
CATEGORIE D'AGGLOMERATION					
Communes rurales	27	22	21	15	13
Communes urbaines de province	27	28	21	21	19
De 2.000 à moins de 20.000 hab.	28	28	20	19	16
De 20.000 à moins de 100.000 hab.	29	28	25	24	25
100.000 hab. et plus	27	28	20	22	19
Agglomération parisienne	28	29	19	17	17
REGION DE RESIDENCE (UDA5)					
Région parisienne	27	28	19	17	17
Province	27	27	21	20	18
Nord-est	30	29	22	17	19
Nord-ouest	29	21	21	19	16
Sud-ouest	26	35	20	27	21
Sud-est	25	26	21	19	17

Détail des résultats

Selon la préférence partisane et le vote à la présidentielle

En % « VRAI »	L'employeur d'un apprenti peut bénéficier d'aides financières	L'apprenti est rémunéré pendant sa formation	L'apprenti bénéficie des mêmes droits et devoirs que les autres salariés	Les formations en apprentissage sont réservées aux métiers manuels	Les formations en apprentissage sont réservées aux élèves préparant un baccalauréat professionnel ou un CAP
Ensemble	91	86	64	35	35
PREFERENCE PARTISANE					
TOTAL GAUCHE	89	85	63	32	37
Gauche non socialiste	90	83	61	36	37
Parti Socialiste / PRG	86	88	66	26	37
TOTAL EN MARCHÉ / MODEM	98	94	75	24	22
La République en Marche !	97	93	72	27	22
MoDem (*)	99	95	85	12	19
TOTAL DROITE	94	86	69	43	33
Les Républicains	95	85	69	44	37
Front National	91	86	55	43	42
Sans préférence partisane	88	84	60	32	35
VOTE PRESIDENTIELLE 2017 (1ER TOUR)					
Jean-Luc MELENCHON	93	85	65	28	34
Benoît HAMON	91	91	65	38	32
Emmanuel MACRON	91	93	64	29	29
François FILLON	95	88	67	36	30
Marine LE PEN	90	83	58	42	41
Abstention, vote blanc ou nul	89	85	67	30	37
VOTE PRESIDENTIELLE 2017 (2ND TOUR)					
Emmanuel MACRON	93	91	66	32	29
Marine LE PEN	92	84	62	44	44
Abstention, vote blanc ou nul	90	83	61	29	33

* Résultats à interpréter avec prudence compte-tenu des effectifs de répondants



Détail des résultats

Selon la préférence partisane et le vote à la présidentielle

En % « VRAI »	Les formations en apprentissage débouchent essentiellement sur des métiers faiblement rémunérés	Les formations en apprentissage sont destinées aux jeunes qui rencontrent des difficultés scolaires	Les formations en apprentissage débouchent sur des métiers peu qualifiés	Après l'apprentissage, il y a moins de débouchés qu'après une formation générale	Les salariés embauchés après un apprentissage évoluent moins rapidement dans l'entreprise que les autres salariés
Ensemble	27	27	21	19	18
PREFERENCE PARTISANE					
TOTAL GAUCHE	35	35	26	19	22
Gauche non socialiste	33	35	23	15	19
Parti Socialiste / PRG	37	34	31	24	26
TOTAL EN MARCHÉ / MODEM	17	17	13	13	13
La République en Marche !	17	18	13	12	13
MoDem (*)	17	9	16	20	13
TOTAL DROITE	19	28	16	14	15
Les Républicains	18	26	17	14	15
Front National	35	27	23	29	17
Sans préférence partisane	28	26	21	21	18
VOTE PRESIDENTIELLE 2017 (1ER TOUR)					
Jean-Luc MELENCHON	34	30	22	14	17
Benoît HAMON	24	25	17	18	18
Emmanuel MACRON	21	24	17	16	14
François FILLON	16	25	14	15	12
Marine LE PEN	37	28	30	27	19
Abstention, vote blanc ou nul	26	26	19	15	21
VOTE PRESIDENTIELLE 2017 (2ND TOUR)					
Emmanuel MACRON	25	27	19	16	17
Marine LE PEN	35	31	28	26	21
Abstention, vote blanc ou nul	25	22	16	14	15

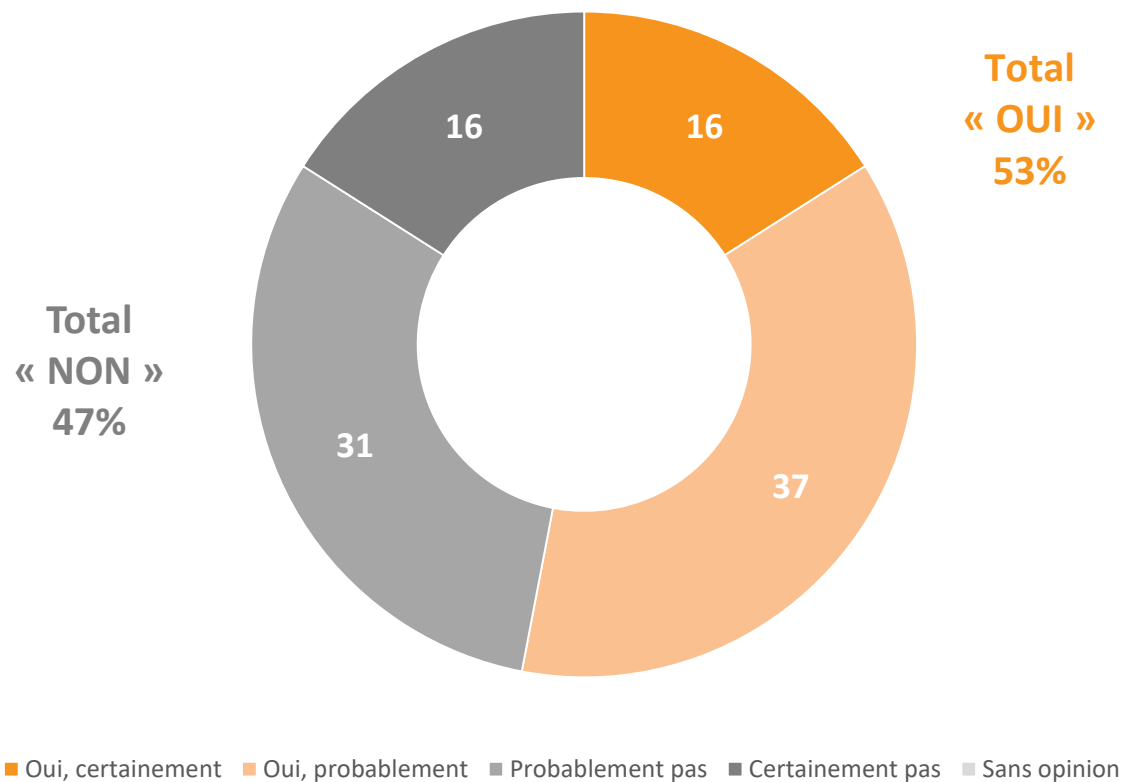
* Résultats à interpréter avec prudence compte-tenu des effectifs de répondants



53% des 15-24 ans seraient prêts à suivre une formation en apprentissage

Question : Auriez-vous envie de suivre une formation en apprentissage?

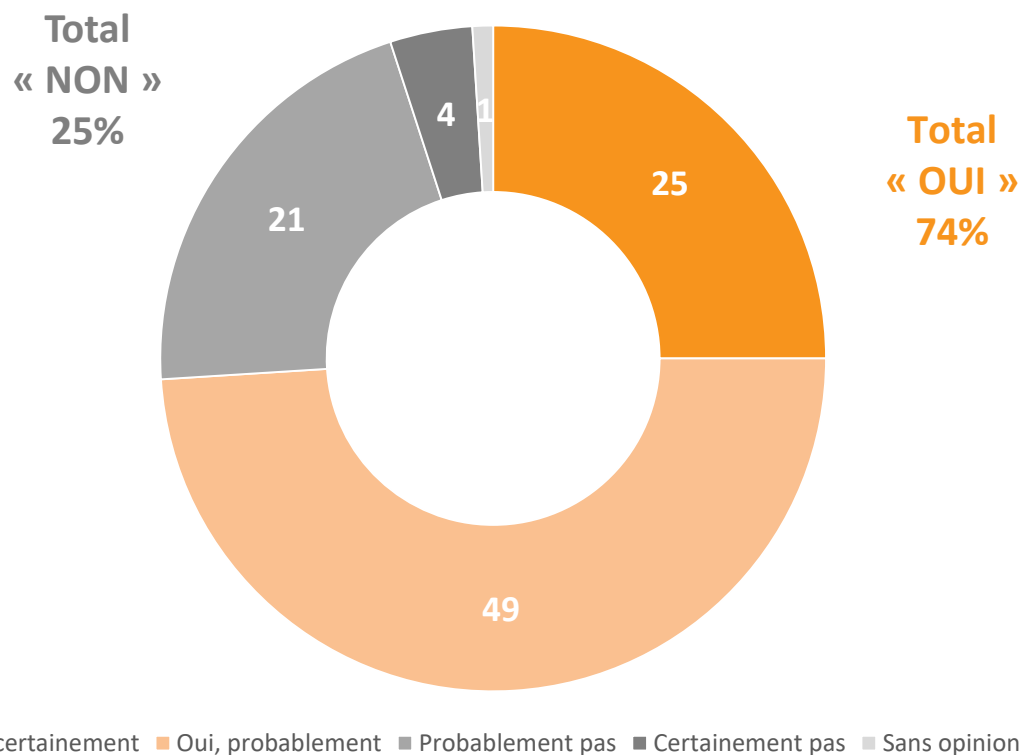
En % - Question posée uniquement aux 15-24 ans (167)



Un taux plus élevé (74%) lorsque la parole est donnée aux parents d'enfants scolarisés

Question : Auriez-vous envie de faire suivre à vos enfants une formation en apprentissage?

En % - Question posée uniquement aux parents d'enfants scolarisés (381)



Détail des résultats

Par catégories sociodémographiques et professionnelles

En %	Total	Oui, certainement	Oui, probablement	Probablement pas	Certainement pas	Sans opinion	TOTAL OUI	TOTAL NON
Ensemble	100	25	49	21	4	1	74	25
SEXE DU REpondANT								
Homme	100	28	46	21	4	1	74	25
Femme	100	22	54	21	3	0	76	24
AGE DU REpondANT								
25-34 ans	100	26	56	16	2	0	82	18
35-49 ans	100	25	46	25	3	1	71	28
50-64 ans	100	25	50	18	7	0	75	25
PROFESSION DU REpondANT								
Actifs	100	25	49	22	3	1	74	25
CSP+	100	32	39	25	3	1	71	28
Cadre, profession intellectuelle sup.	100	30	44	23	2	1	74	25
Profession intermédiaire	100	33	35	26	4	2	68	30
CSP-	100	19	56	20	4	1	75	24
Employé	100	18	60	20	2	0	78	22
Ouvrier	100	19	53	20	7	1	72	27
Inactifs	100	25	52	18	5	0	77	23
Autre Inactif	100	21	56	16	7	0	77	23
CATEGORIE D'AGGLOMERATION								
Communes rurales	100	28	49	21	2	0	77	23
Communes urbaines de province	100	25	47	22	5	1	72	27
De 2.000 à moins de 20.000 hab.	100	28	49	22	0	1	77	22
De 20.000 à moins de 100.000 hab.(*)	100	21	46	19	11	3	67	30
100.000 hab. et plus	100	24	47	24	5	0	71	29
Agglomération parisienne	100	22	55	18	4	1	77	22
REGION DE RESIDENCE (UDA5)								
Région parisienne	100	22	55	18	4	1	77	22
Province	100	26	47	22	4	1	73	26
Nord-est	100	25	47	25	3	0	72	28
Nord-ouest	100	26	53	18	1	2	79	19
Sud-ouest (*)	100	27	55	15	3	0	82	18
Sud-est	100	26	42	26	6	0	68	32

* Résultats à interpréter avec prudence compte-tenu des effectifs de répondants



Détail des résultats

Selon la préférence partisane et le vote à la présidentielle

En %	Total	Oui, certainement	Oui, probablement	Probablement pas	Certainement pas	Sans opinion	TOTAL OUI	TOTAL NON
Ensemble	100	25	49	21	4	1	74	25
PREFERENCE PARTISANE								
TOTAL GAUCHE	100	18	44	32	5	1	62	37
Gauche non socialiste	100	19	46	30	4	1	65	34
Parti Socialiste / PRG	100	16	44	34	6	0	60	40
TOTAL EN MARCHÉ / MODEM	100	22	66	12	0	0	88	12
La République en Marche !	100	22	71	7	0	0	93	7
TOTAL DROITE (*)	100	26	38	36	0	0	64	36
Les Républicains (*)	100	25	33	42	0	0	58	42
Front National	100	28	54	12	6	0	82	18
Sans préférence partisane	100	27	50	17	5	1	77	22
VOTE PRESIDENTIELLE 2017 (1ER TOUR)								
Jean-Luc MELENCHON	100	13	54	31	2	0	67	33
Benoît HAMON (*)	100	17	42	31	7	3	59	38
Emmanuel MACRON	100	24	59	17	0	0	83	17
François FILLON (*)	100	29	40	31	0	0	69	31
Marine LE PEN	100	32	52	11	5	0	84	16
Abstention, vote blanc ou nul	100	31	40	21	7	1	71	28
VOTE PRESIDENTIELLE 2017 (2ND TOUR)								
Emmanuel MACRON	100	25	50	24	1	0	75	25
Marine LE PEN	100	30	49	17	4	0	79	21
Abstention, vote blanc ou nul	100	23	47	23	5	2	70	28

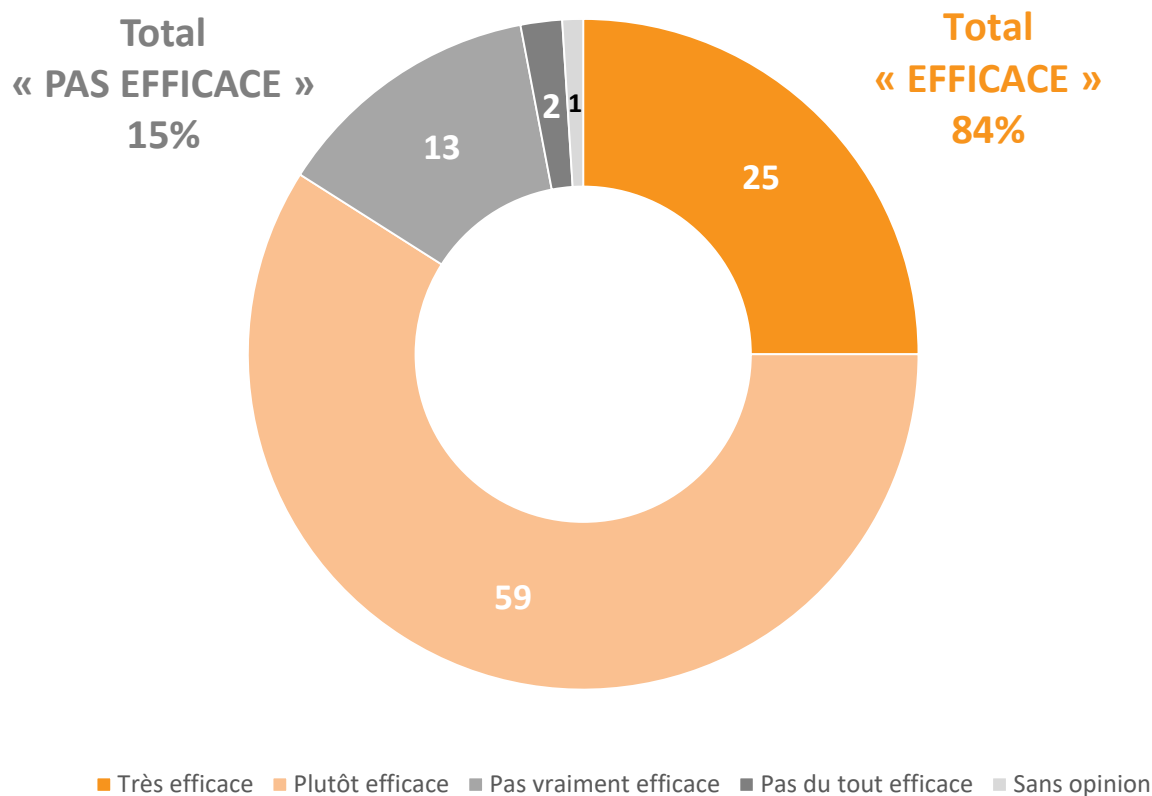
* Résultats à interpréter avec prudence compte-tenu des effectifs de répondants



Face au chômage des jeunes, une formation qui apparait comme une solution efficace

Question : Diriez-vous que le développement de l'apprentissage est une mesure efficace ou pas efficace pour lutter contre le chômage des jeunes ?

En %



Détail des résultats

Par catégories sociodémographiques et professionnelles

En %	Total	Très efficace	Plutôt efficace	Pas vraiment efficace	Pas du tout efficace	Sans opinion	TOTAL EFFICACE	TOTAL PAS EFFICACE
Ensemble	100	25	59	13	2	1	84	15
SEXE DU REpondANT								
Homme	100	27	56	13	3	1	83	16
Femme	100	24	61	13	2	0	85	15
AGE DU REpondANT								
15-17 ans (*)	100	11	82	2	5	0	93	7
18-24 ans	100	27	55	13	3	2	83	16
25-34 ans	100	20	68	11	1	0	87	12
35-49 ans	100	21	54	19	5	1	75	24
50-64 ans	100	26	56	16	1	1	83	17
65 ans et plus	100	36	56	7	1	0	92	8
PROFESSION DU REpondANT								
Actifs	100	22	59	15	3	1	81	18
Artisan, commerçant (*)	100	36	45	15	2	2	81	17
CSP+	100	26	56	14	4	0	82	18
Cadre, profession intellectuelle sup.	100	29	52	14	5	0	81	19
Profession intermédiaire	100	24	59	13	3	1	83	17
CSP-	100	16	66	15	3	0	81	19
Employé	100	17	68	13	2	0	85	15
Ouvrier	100	15	61	18	5	1	76	24
Inactifs	100	30	58	11	1	0	87	12
Retraité	100	34	56	10	0	0	90	10
Autre Inactif	100	24	60	12	3	1	84	15
CATEGORIE D'AGGLOMERATION								
Communes rurales	100	19	65	14	2	0	84	16
Communes urbaines de province	100	27	56	13	3	1	84	15
De 2.000 à moins de 20.000 hab.	100	30	57	11	2	0	86	13
De 20.000 à moins de 100.000 hab.	100	26	55	16	3	0	81	19
100.000 hab. et plus	100	26	58	12	3	1	84	15
Agglomération parisienne	100	28	55	13	3	1	84	16
REGION DE RESIDENCE (UDAS)								
Région parisienne	100	28	55	13	3	1	83	16
Province	100	25	60	13	2	0	84	15
Nord-est	100	26	58	14	2	0	83	16
Nord-ouest	100	27	59	12	2	0	86	14
Sud-ouest	100	28	52	18	1	1	80	19
Sud-est	100	20	65	11	4	0	85	15

Détail des résultats

Selon la préférence partisane et le vote à la présidentielle

En %	Total	Très efficace	Plutôt efficace	Pas vraiment efficace	Pas du tout efficace	Sans opinion	TOTAL EFFICACE	TOTAL PAS EFFICACE
Ensemble	100	25	59	13	2	1	84	15
PREFERENCE PARTISANE								
TOTAL GAUCHE	100	17	62	17	3	1	79	19
Gauche non socialiste	100	16	61	18	3	2	77	21
Parti Socialiste / PRG	100	17	65	15	2	1	82	17
TOTAL EN MARCHÉ / MODEM	100	39	58	1	1	1	97	2
La République en Marche !	100	37	60	1	1	1	97	2
MoDem (*)	100	48	51	1	0	0	99	1
TOTAL DROITE	100	41	53	6	0	0	93	7
Les Républicains	100	40	54	6	0	0	94	6
Front National	100	24	60	12	4	0	85	15
Sans préférence partisane	100	19	60	18	3	0	79	21
VOTE PRESIDENTIELLE 2017 (1ER TOUR)								
Jean-Luc MELENCHON	100	19	63	15	1	2	81	17
Benoît HAMON	100	25	58	11	3	3	83	15
Emmanuel MACRON	100	32	59	7	1	1	92	8
François FILLON	100	46	49	5	0	0	95	5
Marine LE PEN	100	24	61	12	3	0	85	15
Abstention, vote blanc ou nul	100	15	60	21	4	0	75	25
VOTE PRESIDENTIELLE 2017 (2ND TOUR)								
Emmanuel MACRON	100	30	61	8	0	1	90	9
Marine LE PEN	100	30	53	13	4	0	83	16
Abstention, vote blanc ou nul	100	20	57	19	4	0	78	22

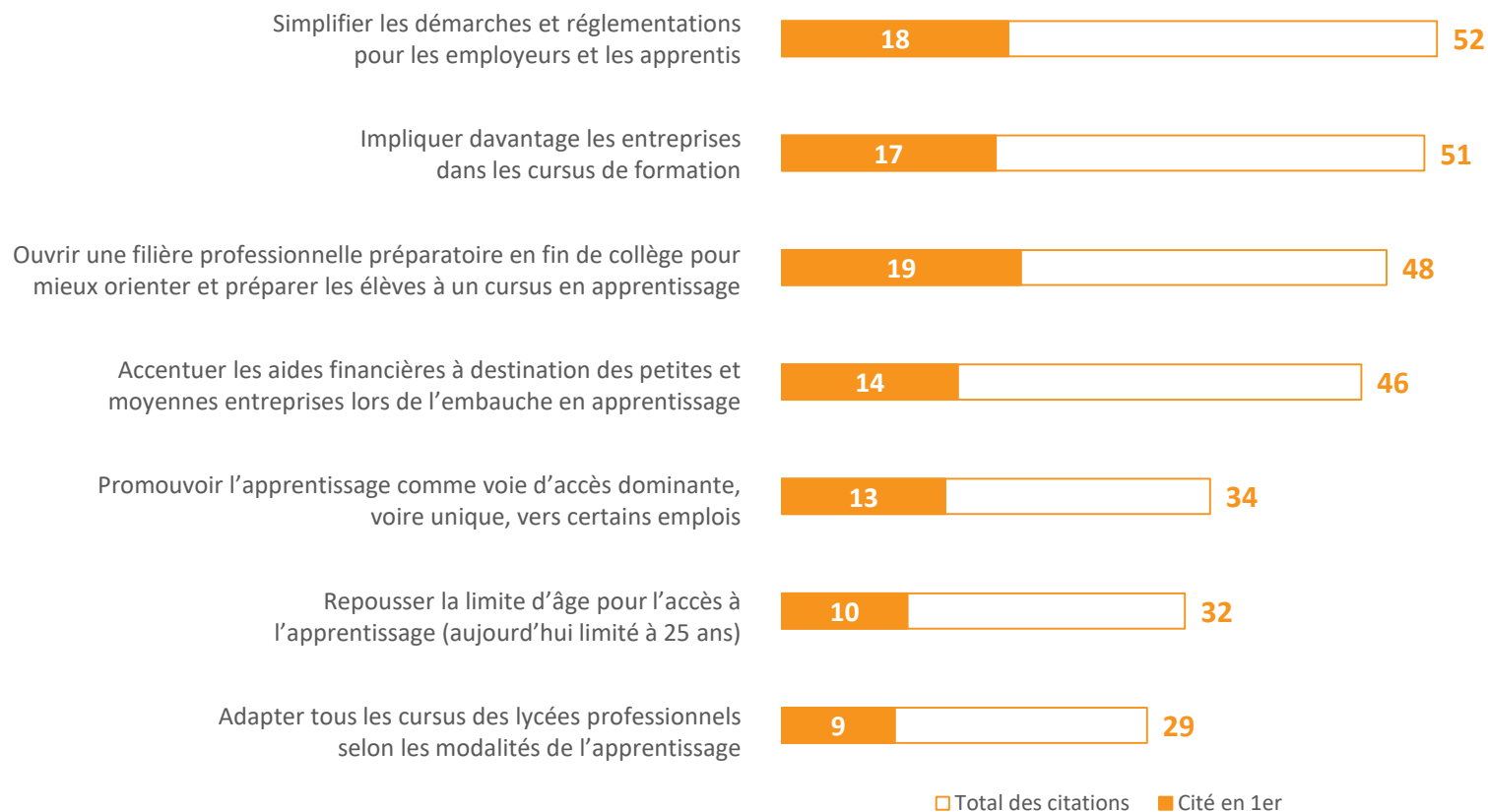
* Résultats à interpréter avec prudence compte-tenu des effectifs de répondants



Les priorités pour réformer l'apprentissage : simplifier les règles et démarches, inciter et impliquer davantage les entreprises, et créer une filière préparatoire post-collège destinée à l'orientation vers ces formations

Question : Selon vous, quelles sont les priorités de réforme du système de formation en apprentissage ?

En %



Détail des résultats

Par catégories sociodémographiques et professionnelles

En % « TOTAL DES CITATIONS »	Simplifier les démarches et réglementations pour les employeurs et les apprentis	Impliquer davantage les entreprises dans les cursus de formation	Ouvrir une filière professionnelle préparatoire en fin de collège pour mieux orienter et préparer les élèves à un cursus en apprentissage	Accentuer les aides financières à destination des petites et moyennes entreprises lors de l'embauche en apprentissage
Ensemble	52	51	48	46
SEXE DU REpondANT				
Homme	51	50	48	44
Femme	52	52	48	47
AGE DU REpondANT				
15-17 ans (*)	46	66	36	45
18-24 ans	48	38	48	48
25-34 ans	49	42	38	56
35-49 ans	55	52	48	37
50-64 ans	50	55	54	43
65 ans et plus	55	57	50	50
PROFESSION DU REpondANT				
Actifs	51	49	47	44
Artisan, commerçant (*)	54	37	52	43
CSP+	51	52	51	40
Cadre, profession intellectuelle sup.	50	54	53	39
Profession intermédiaire	52	51	50	41
CSP-	51	48	43	48
Employé	50	45	42	47
Ouvrier	52	52	45	48
Inactifs	53	54	49	48
Retraité	55	54	51	50
Autre Inactif	50	54	45	44
CATEGORIE D'AGGLOMERATION				
Communes rurales	53	52	45	48
Communes urbaines de province	52	53	48	44
De 2.000 à moins de 20.000 hab.	52	47	49	51
De 20.000 à moins de 100.000 hab.	46	57	49	41
100.000 hab. et plus	55	54	48	41
Agglomération parisienne	50	45	49	48
REGION DE RESIDENCE (UDA5)				
Région parisienne	50	45	49	48
Province	52	52	47	45
Nord-est	49	48	53	47
Nord-ouest	51	54	46	44
Sud-ouest	53	49	44	46
Sud-est	56	56	45	43



Détail des résultats

Par catégories sociodémographiques et professionnelles

En % « TOTAL DES CITATIONS »	Promouvoir l'apprentissage comme voie d'accès dominante, voire unique, vers certains emplois	Repousser la limite d'âge pour l'accès à l'apprentissage (aujourd'hui limité à 25 ans)	Adapter tous les cursus des lycées professionnels selon les modalités de l'apprentissage
Ensemble	34	32	29
SEXE DU REpondANT			
Homme	34	32	33
Femme	35	32	25
AGE DU REpondANT			
15-17 ans (*)	35	20	27
18-24 ans	33	39	34
25-34 ans	31	42	25
35-49 ans	34	36	32
50-64 ans	32	34	25
65 ans et plus	40	18	29
PROFESSION DU REpondANT			
Actifs	33	37	30
Artisan, commerçant (*)	31	34	45
CSP+	37	36	29
Cadre, profession intellectuelle sup.	40	34	25
Profession intermédiaire	35	37	31
CSP-	30	38	29
Employé	28	39	29
Ouvrier	33	35	28
Inactifs	36	27	27
Retraité	39	22	27
Autre Inactif	32	34	28
CATEGORIE D'AGGLOMERATION			
Communes rurales	32	30	28
Communes urbaines de province	34	33	30
De 2.000 à moins de 20.000 hab.	36	32	28
De 20.000 à moins de 100.000 hab.	29	34	35
100.000 hab. et plus	36	33	27
Agglomération parisienne	38	33	28
REGION DE RESIDENCE (UDAS)			
Région parisienne	38	32	28
Province	33	32	29
Nord-est	35	32	29
Nord-ouest	31	32	31
Sud-ouest	41	34	27
Sud-est	31	32	28

* Résultats à interpréter avec prudence compte-tenu des effectifs de répondants



Détail des résultats

Selon la préférence partisane et le vote à la présidentielle

En % « TOTAL DES CITATIONS »	Simplifier les démarches et réglementations pour les employeurs et les apprentis	Impliquer davantage les entreprises dans les cursus de formation	Ouvrir une filière professionnelle préparatoire en fin de collège pour mieux orienter et préparer les élèves à un cursus en apprentissage	Accentuer les aides financières à destination des petites et moyennes entreprises lors de l'embauche en apprentissage
Ensemble	52	51	48	46
PREFERENCE PARTISANE				
TOTAL GAUCHE	46	52	47	46
Gauche non socialiste	42	49	44	45
Parti Socialiste / PRG	51	56	52	47
TOTAL EN MARCHÉ / MODEM	51	54	55	46
La République en Marche !	56	53	52	48
MoDem (*)	29	57	66	38
TOTAL DROITE	58	50	52	49
Les Républicains	59	48	51	55
Front National	58	43	55	49
Sans préférence partisane	51	53	43	43
VOTE PRESIDENTIELLE 2017 (1ER TOUR)				
Jean-Luc MELENCHON	49	49	47	45
Benoît HAMON	39	63	45	45
Emmanuel MACRON	52	55	47	45
François FILLON	64	52	46	48
Marine LE PEN	54	42	51	48
Abstention, vote blanc ou nul	45	52	49	44
VOTE PRESIDENTIELLE 2017 (2ND TOUR)				
Emmanuel MACRON	55	51	46	46
Marine LE PEN	50	46	54	46
Abstention, vote blanc ou nul	48	57	47	46

* Résultats à interpréter avec prudence compte-tenu des effectifs de répondants



Détail des résultats

Selon la préférence partisane et le vote à la présidentielle

En % « TOTAL DES CITATIONS »	Promouvoir l'apprentissage comme voie d'accès dominante, voire unique, vers certains emplois	Repousser la limite d'âge pour l'accès à l'apprentissage (aujourd'hui limité à 25 ans)	Adapter tous les cursus des lycées professionnels selon les modalités de l'apprentissage
Ensemble	34	32	29
PREFERENCE PARTISANE			
TOTAL GAUCHE	42	37	25
Gauche non socialiste	39	41	30
Parti Socialiste / PRG	46	30	18
TOTAL EN MARCHÉ / MODEM	33	26	33
La République en Marche !	31	27	31
MoDem (*)	43	25	41
TOTAL DROITE	42	25	23
Les Républicains	34	25	27
Front National	23	34	27
Sans préférence partisane	31	34	32
VOTE PRESIDENTIELLE 2017 (1ER TOUR)			
Jean-Luc MELENCHON	34	40	27
Benoît HAMON	47	33	28
Emmanuel MACRON	36	30	32
François FILLON	33	24	25
Marine LE PEN	29	37	30
Abstention, vote blanc ou nul	37	29	33
VOTE PRESIDENTIELLE 2017 (2ND TOUR)			
Emmanuel MACRON	39	31	30
Marine LE PEN	29	36	25
Abstention, vote blanc ou nul	34	30	29

* Résultats à interpréter avec prudence compte-tenu des effectifs de répondants



CONTACT

Vincent THIBAUT – Chargé d'études senior
vincent.thibault@elabe.fr

—

14 place Marie-Jeanne Bassot
92300 Levallois / Fr
Tél. +33 (0)1 45 63 74 52
@elabe_fr
www.elabe.fr

—

ELABE

