

Les Franciliens et le projet du « Grand Paris »

Sondage ELABE pour le Club de la Communication du Grand Paris
Septembre 2016

—

ELABE



Fiche technique

Interrogation

- Echantillon de **722** personnes habitant l'Île-de-France, extrait d'un échantillon de **3 999** personnes représentatif de la population française âgée de 18 ans et plus.

Constitution de l'échantillon

- La représentativité de l'échantillon national a été assurée selon la **méthode des quotas** appliquée aux variables suivantes : sexe, âge et profession de l'interviewé après stratification par département.
La représentativité de l'échantillon Ile-de-France a ensuite été assurée par redressement sur les variables suivantes : sexe, âge, profession de l'interviewé et département de résidence.

Mode de recueil et dates de terrain

- Interrogation par Internet du **30 août au 21 septembre 2016**.



Principaux enseignements (1/3)

> Le projet d'aménagement du « Grand Paris » est connu d'une large majorité de Franciliens ...

9 Franciliens sur 10 déclarent avoir entendu parler du projet du « Grand Paris » et la moitié d'entre eux (51%) en connaît précisément les contours. La notoriété du projet est encore plus forte auprès des hommes (58% savent précisément ce dont il s'agit contre 51% pour l'ensemble des Franciliens), des personnes âgées de 65 ans et plus (56% contre 51%), des cadres et professions intellectuelles supérieures (63%) et des habitants de la petite couronne (58%). A l'inverse, les jeunes âgés de 18 à 24 ans (28% contre 10% pour l'ensemble) et les employés, ouvriers (18%) sont plus nombreux à ne pas avoir entendu parler du projet.

> ... et est soutenu par près des trois quarts d'entre eux

Si une large majorité des Franciliens affirme être favorable au projet d'aménagement de l'agglomération parisienne (73%), le projet ne semble pas, pour le moment, susciter un fort enthousiasme dans la mesure où à peine un Francilien sur cinq s'y déclare tout à fait favorable (18%). Notons toutefois que l'enthousiasme est plus perceptible auprès des personnes connaissant précisément le projet (26% contre 18%), auprès des 18-24 ans (30%, qui par ailleurs sont moins nombreux à en avoir entendu parler), des cadres et professions intellectuelles supérieures (24%) et des habitants de la petite couronne (26%). A *contrario*, les 65 ans et plus sont près d'un tiers à s'y opposer (32% contre 27% pour l'ensemble).

> Les Franciliens s'estiment en revanche pas très bien informés sur le projet et les réalisations du « Grand Paris »

7 Franciliens sur 10 affirment ne pas disposer de suffisamment d'informations sur le projet du « Grand Paris » dont 15% s'estiment très mal informés et 55% plutôt mal informés. Les personnes âgées de 65 ans et plus (77% contre 70% pour l'ensemble) et les habitants de la grande couronne (76%) sont encore plus insatisfaits concernant le manque d'informations sur le futur projet d'aménagement. A l'inverse, les 18-24 ans (37%) et les habitants de la petite couronne (34%) se déclarent mieux informés que la moyenne des Franciliens (29%). Les personnes ayant déclaré connaître précisément le projet (42%) et celles y étant très favorables (54%) affirment naturellement être mieux informées que la moyenne (29%).

Principaux enseignements (2/3)

➤ Conséquence logique d'un sentiment d'information insuffisant, les Franciliens sont partagés sur les réalisations concrètes du projet du « Grand Paris » ...

Pour 40% des Franciliens, le projet du « Grand Paris » est avant tout un projet innovant de construction d'une métropole rayonnant à l'échelle mondiale alors qu'il consiste en la réalisation d'un métro automatique autour de Paris, le « Grand Paris Express », pour 34% d'entre eux. Seule une minorité considère que ce projet a pour objectif prioritaire la réalisation de nouveaux quartiers autour des gares du « Grand Paris Express » (16%) et 10% sont sans opinion. On observe des disparités importantes selon le profil des Franciliens : alors que les personnes âgées de 50 ans et plus (respectivement 46% pour les 50-64 ans et 48% pour les 65 ans et plus contre 40% pour l'ensemble), les parisiens (52%) et les personnes acquises au projet (55% de personnes se déclarant tout à fait favorables) imaginent la construction d'une métropole à l'échelle mondiale, les 25-34 ans (38% contre 34% pour l'ensemble) et les habitants de la petite couronne (39%), probablement davantage concernés par les problématiques des déplacements, pensent qu'il s'agit avant tout de la création d'un métro automatique autour de Paris. Quant aux cadres et professions intellectuelles supérieures, ils se répartissent à parts égales entre ces deux objectifs (46% pour la métropole et 41% pour le « Grand Paris Express »). Enfin, les 18-24 ans (28% contre 10% pour l'ensemble), les employés, ouvriers (19%) et les habitants de la grande couronne (13%) sont plus nombreux à ne pas se prononcer.

➤ ... et sur ses objectifs

Les Franciliens identifient trois principaux objectifs sur les huit objectifs assignés au projet : 79% déclarent que le « Grand Paris » permettra d'améliorer la qualité des transports pour les habitants (dont 24% de « oui, certainement »), 69% qu'il permettra de dynamiser l'économie du territoire et de créer des emplois et 68% qu'il réduira les temps de transport quotidiens (dont 21% de « oui, certainement »). Environ 6 Franciliens sur 10 considèrent que le projet permettra également de renforcer l'attractivité du territoire à l'étranger (62%), d'améliorer la qualité de vie en IDF (59%), de mieux répondre aux besoins de nouveaux logements (57%) et de mieux prendre en compte les attentes des habitants (57%), avec toutefois des taux de conviction relativement faibles (compris entre 10 et 16% de « oui, tout à fait »). Enfin, l'enjeu environnemental du projet ne semble pas très bien identifié par les Franciliens qui sont une minorité à penser que le projet permettra de lutter contre les pollutions (41% de « Oui tout à fait » ou « Oui, plutôt »). Les Franciliens connaissant le projet et ceux y étant favorables sont plus convaincus que la moyenne par les effets positifs de ce projet sur la situation économique, sociale et environnementale de l'Île de France. Les 18-24 ans sont plus optimistes que la moyenne sur les effets bénéfiques de ce projet d'aménagement sur l'emploi (80% contre 69%), la qualité de vie (69% contre 59%), l'offre de logements (65% contre 57%), la prise en compte des attentes des habitants (70% contre 57%) et sur la lutte contre les pollutions (58% contre 41%). Les habitants de la petite couronne sont quant à eux plus positifs sur les bénéfices du projet sur l'offre de logements (64% contre 57%), la prise en compte des attentes des habitants (64% contre 57%) et sur la lutte contre les pollutions (47% contre 41%).

Principaux enseignements (3/3)

> Pour une majorité de Franciliens, le conseil régional d'Ile de France est l'instance la plus efficace pour mener à bien le projet

57% des Franciliens considèrent que le conseil régional d'IDF serait l'institution la plus efficace pour gérer le projet et le mener à terme. Un peu plus d'un quart d'entre eux (27%) pensent que ce rôle devrait revenir à la métropole nouvellement créée et 15% attribueraient ce rôle aux départements. Le conseil régional d'IDF bénéficie de davantage de soutien auprès des 25-34 ans (63% contre 57% pour l'ensemble). Les personnes tout à fait favorables au projet (32%), les cadres et professions intellectuelles supérieures (33%) et les parisiens (36%) sont plus nombreux que la moyenne à reconnaître ce rôle à la métropole nouvelle créée. Enfin, les sous-populations les moins averties sur le projet sont celles qui citent davantage les départements : les 18-24 ans (23% contre 15%), les employés, ouvriers (24%) et les habitants de la grande couronne (20%).

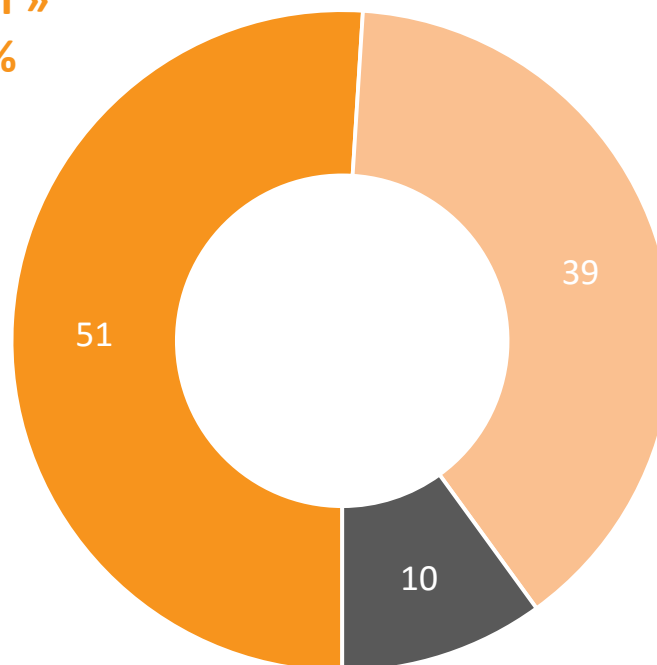


Le projet d'aménagement du « Grand Paris » est connu d'une large majorité de Franciliens ...

Question : Avez-vous déjà entendu parler du projet du « Grand Paris » ?

En %

Total
« OUI »
90%



- Oui, et je sais précisément ce dont il s'agit
- Oui, mais je ne sais pas vraiment ce dont il s'agit
- Non

Résultats détaillés

Par catégories sociodémographiques et professionnelles

	TOTAL	Oui, et je sais précisément ce dont il s'agit	Oui, mais je ne sais pas vraiment ce dont il s'agit	Non	Total « Oui »
ENSEMBLE	100	51	39	10	90
SEXE DU REpondANT					
Homme	100	58	35	7	93
Femme	100	46	42	12	88
AGE DU REpondANT					
18-24 ans	100	40	32	28	72
25-34 ans	100	52	37	11	89
35-49 ans	100	51	39	10	90
50-64 ans	100	52	43	5	95
65 ans et plus	100	56	42	2	98
PROFESSION DU REpondANT					
Agriculteurs, artisans, commerçants, chefs d'entreprise	100	55	33	12	88
Cadre, profession intellectuelle supérieure	100	63	36	1	99
Profession intermédiaire	100	52	43	5	95
Employé et ouvriers	100	44	38	18	82
Retraité	100	56	42	2	98
Autre Inactif	100	37	37	26	74
COURONNES					
Paris	100	53	41	6	94
Petite couronne	100	58	33	9	91
Grande couronne	100	44	43	13	87

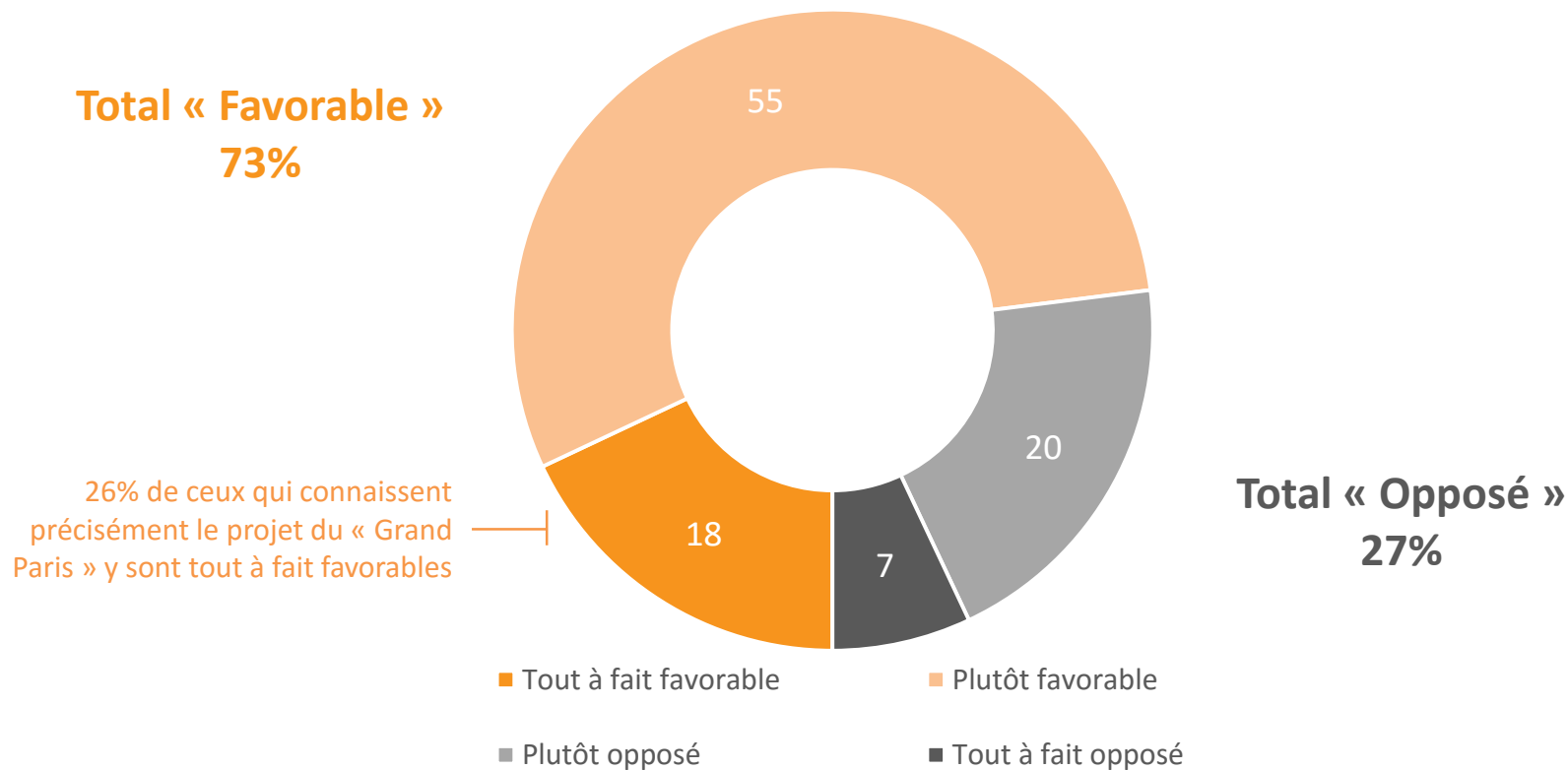
* Résultats à interpréter avec prudence compte-tenu des effectifs de répondants



... et est soutenu par près des trois quarts d'entre eux

Question : A propos du projet du « Grand Paris », diriez-vous que vous y êtes... ?*

En %



**Mise à niveau : Le projet du « Grand Paris » vise à transformer l'agglomération parisienne en une grande métropole afin d'améliorer le cadre de vie des habitants, de corriger les inégalités territoriales et de construire une ville durable.*

Pour mener à bien ce projet, une structure de gouvernance a été créée et regroupe les communes de Paris, des départements des Hauts-de-Seine, de Seine-Saint-Denis et du Val-de-Marne et certaines communes des départements de la grande couronne parisienne.

Résultats détaillés

Par catégories sociodémographiques et professionnelles

	TOTAL	Tout à fait favorable	Plutôt favorable	Plutôt opposé	Tout à fait opposé	Total « Favorable »	Total « Opposé »
ENSEMBLE	100	18	55	20	7	73	27
SEXE DU REpondANT							
Homme	100	22	53	18	7	75	25
Femme	100	14	59	21	6	73	27
AGE DU REpondANT							
18-24 ans	100	30	54	11	5	84	16
25-34 ans	100	19	58	15	8	77	23
35-49 ans	100	16	57	19	8	73	27
50-64 ans	100	16	55	22	7	71	29
65 ans et plus	100	12	56	28	4	68	32
PROFESSION DU REpondANT							
Agriculteurs, artisans, commerçants, chefs d'entreprise	100	10	45	28	17	55	45
Cadre, profession intellectuelle supérieure	100	24	51	19	6	75	25
Profession intermédiaire	100	22	58	16	4	80	20
Employé et ouvriers	100	14	57	20	9	71	28
Retraité	100	14	58	24	4	72	28
Autre Inactif	100	18	57	15	10	74	26
COURONNES							
Paris	100	15	59	18	8	74	26
Petite couronne	100	26	51	19	4	77	23
Grande couronne	100	12	58	21	9	70	30

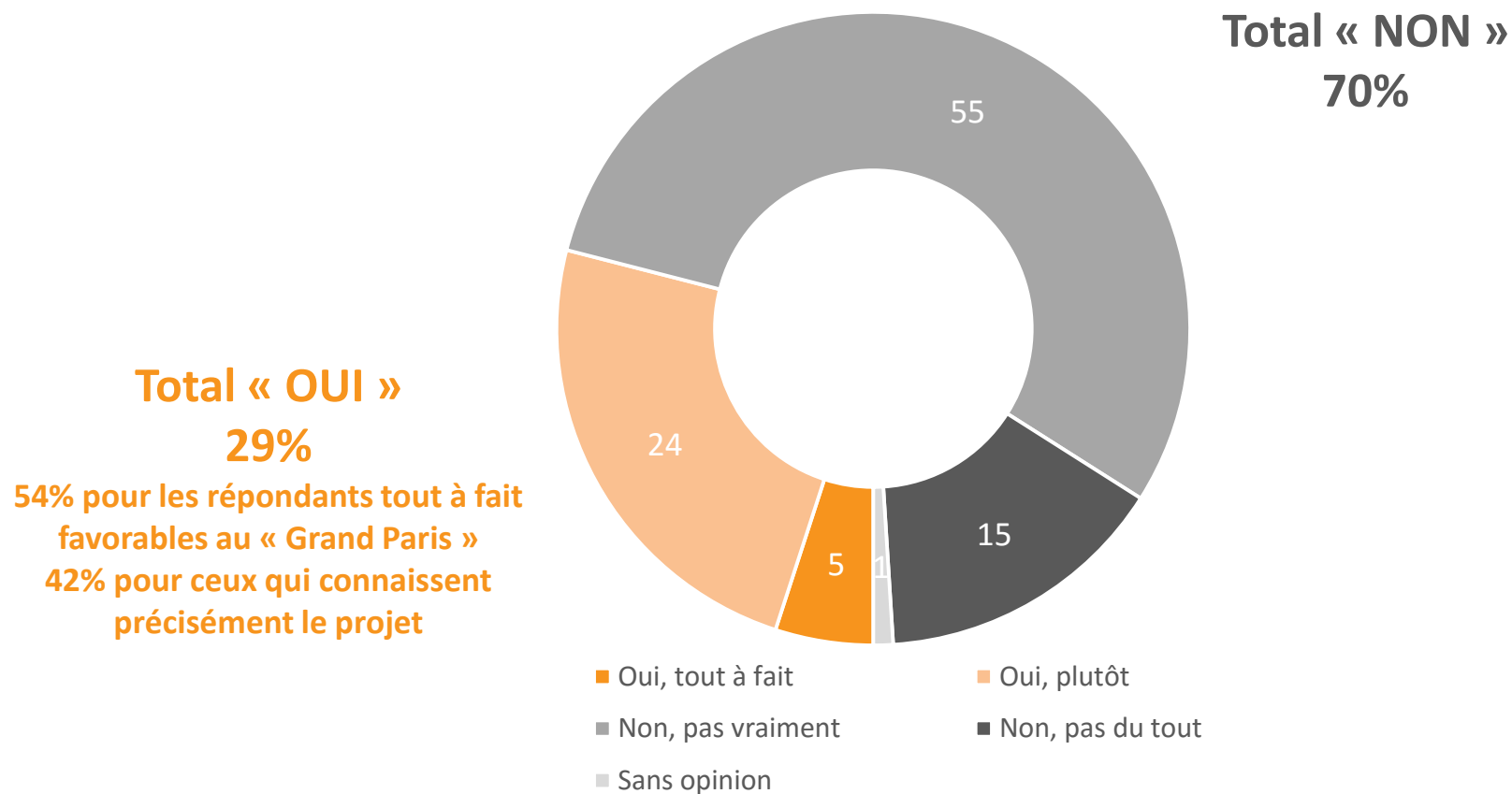
* Résultats à interpréter avec prudence compte-tenu des effectifs de répondants



Les Franciliens s'estiment en revanche pas très bien informés sur le projet et les réalisations du « Grand Paris »

Question: Globalement, estimez-vous avoir suffisamment d'informations sur le projet et les réalisations du « Grand Paris » ?

En %



Résultats détaillés

Par catégories sociodémographiques et professionnelles

	TOTAL	Oui, tout à fait	Oui, plutôt	Non, pas vraiment	Non, pas du tout	Sans opinion	Total « Oui »	Total « Non »
ENSEMBLE	100	5	24	55	15	1	29	70
SEXE DU REpondANT								
Homme	100	7	25	53	14	1	32	67
Femme	100	3	23	58	16		26	74
AGE DU REpondANT								
18-24 ans	100	10	27	38	25		37	63
25-34 ans	100	5	26	48	20	1	31	68
35-49 ans	100	5	23	60	11	1	28	71
50-64 ans	100	4	22	59	14	1	26	73
65 ans et plus	100	1	22	68	9		23	77
PROFESSION DU REpondANT								
Agriculteurs, artisans, commerçants, chefs d'entreprise	100	7	22	60	11		29	71
Cadre, profession intellectuelle supérieure	100	5	25	56	13	1	31	68
Profession intermédiaire	100	7	24	53	15	1	31	68
Employé et ouvriers	100	6	25	51	18		31	69
Retraité	100	1	23	68	8		24	76
Autre Inactif	100	4	18	52	26		22	78
COURONNES								
Paris	100	2	27	57	14		29	71
Petite couronne	100	7	27	52	13	1	34	65
Grande couronne	100	4	19	59	17	1	23	76

* Résultats à interpréter avec prudence compte-tenu des effectifs de répondants



Conséquence logique d'un sentiment d'information insuffisant, les Franciliens sont partagés sur les réalisations concrètes du projet du « Grand Paris » ...

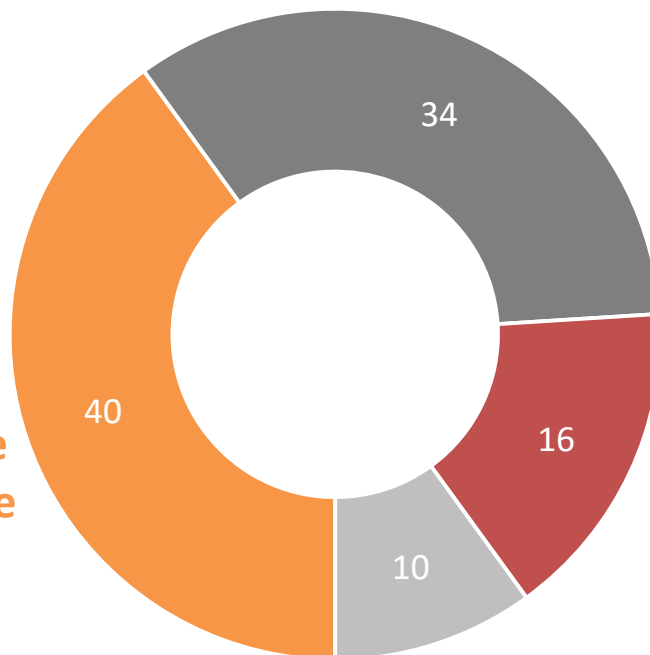
Question : Pour vous, le projet du « Grand Paris » c'est avant tout... ?

En %

Base: A déjà entendu parler du « Grand Paris »

**La réalisation d'un métro automatique autour de Paris,
le « Grand Paris Express »**
(27% pour les répondants tout à fait favorables au projet)

**Un projet innovant de
construction d'une métropole
rayonnant à l'échelle mondiale**
(55% pour les répondants tout à fait
favorables au projet)



**La réalisation de nouveaux
quartiers autour des gares du
« Grand Paris Express »**
(11% pour les répondants tout à fait
favorables au projet)

Sans opinion

Résultats détaillés

Par catégories sociodémographiques et professionnelles

	TOTAL	Un projet innovant de construction d'une métropole rayonnant à l'échelle mondiale	La réalisation d'un métro automatique autour de Paris, le « Grand Paris Express »	La réalisation de nouveaux quartiers autour des gares du « Grand Paris Express »	Sans opinion
ENSEMBLE	100	40	34	16	10
SEXE DU REpondANT					
Homme	100	45	34	15	7
Femme	100	35	34	18	13
AGE DU REpondANT					
18-24 ans	100	22	37	13	28
25-34 ans	100	38	38	13	11
35-49 ans	100	39	35	17	10
50-64 ans	100	46	27	21	6
65 ans et plus	100	48	35	14	3
PROFESSION DU REpondANT					
Agriculteurs, artisans, commerçants, chefs d'entreprise	100	18	44	26	12
Cadre, profession intellectuelle supérieure	100	46	41	11	2
Profession intermédiaire	100	43	34	18	5
Employé et ouvriers	100	34	29	18	19
Retraité	100	48	35	15	3
Autre Inactif	100	29	26	18	26
COURONNES					
Paris	100	52	24	19	6
Petite couronne	100	35	39	17	9
Grande couronne	100	38	34	14	13

* Résultats à interpréter avec prudence compte-tenu des effectifs de répondants

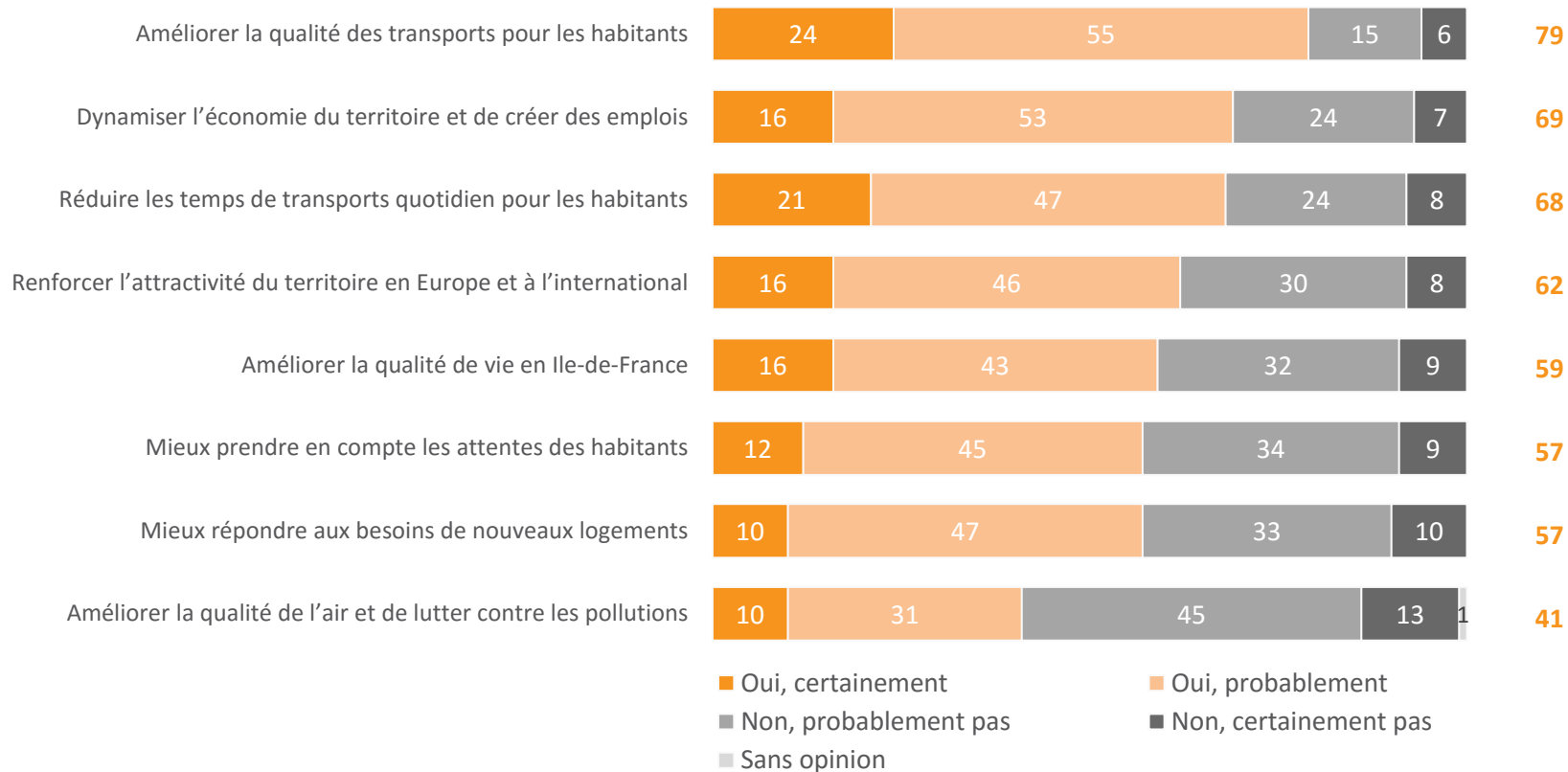


... et sur ses objectifs

Question : Et selon vous, les projets et réalisations du « Grand Paris » permettront-ils de... ?

En %

TOTAL
« OUI »



Les résultats sont nettement plus positifs auprès des Franciliens déclarant connaître précisément le projet (entre 43% et 81%) et auprès de ceux y étant tout à fait favorables (entre 65% et 98%)

Résultats détaillés

Par catégories sociodémographiques et professionnelles

En % TOTAL « OUI »	TOTAL	Améliorer la qualité des transports pour les habitants	Dynamiser l'économie du territoire et créer des emplois	Réduire les temps de transports quotidien pour les habitants	Renforcer l'attractivité du territoire en Europe et à l'international
ENSEMBLE	100	79	69	68	62
SEXE DU REpondANT					
Homme	100	78	68	65	66
Femme	100	79	70	72	60
AGE DU REpondANT					
18-24 ans	100	79	80	66	65
25-34 ans	100	78	71	70	61
35-49 ans	100	78	67	68	66
50-64 ans	100	76	65	69	61
65 ans et plus	100	79	66	70	60
PROFESSION DU REpondANT					
Agriculteurs, artisans, commerçants, chefs d'entreprise	100	67	53	66	57
Cadre, profession intellectuelle supérieure	100	81	67	69	66
Profession intermédiaire	100	76	71	67	60
Employé et ouvriers	100	76	69	68	61
Retraité	100	82	66	73	61
Autre Inactif	100	81	75	63	66
COURONNES					
Paris	100	76	72	69	67
Petite couronne	100	85	73	75	66
Grande couronne	100	74	64	63	58

* Résultats à interpréter avec prudence compte-tenu des effectifs de répondants



Résultats détaillés

Par catégories sociodémographiques et professionnelles

En % TOTAL « OUI »	TOTAL	Améliorer la qualité de vie en Ile-de-France	Mieux prendre en compte les attentes des habitants	Mieux répondre aux besoins de nouveaux logements	Améliorer la qualité de l'air et lutter contre les pollutions
ENSEMBLE	100	59	57	57	41
SEXE DU REpondANT					
Homme	100	56	55	55	42
Femme	100	62	58	60	41
AGE DU REpondANT					
18-24 ans	100	69	70	65	58
25-34 ans	100	61	59	58	42
35-49 ans	100	60	56	59	43
50-64 ans	100	57	56	57	41
65 ans et plus	100	50	45	50	30
PROFESSION DU REpondANT					
Agriculteurs, artisans, commerçants, chefs d'entreprise	100	44	40	46	32
Cadre, profession intellectuelle supérieure	100	57	52	53	41
Profession intermédiaire	100	62	59	60	49
Employé et ouvriers	100	61	60	60	44
Retraité	100	55	50	53	31
Autre Inactif	100	65	64	66	50
COURONNES					
Paris	100	61	55	54	32
Petite couronne	100	61	64	64	47
Grande couronne	100	57	51	54	41

* Résultats à interpréter avec prudence compte-tenu des effectifs de répondants



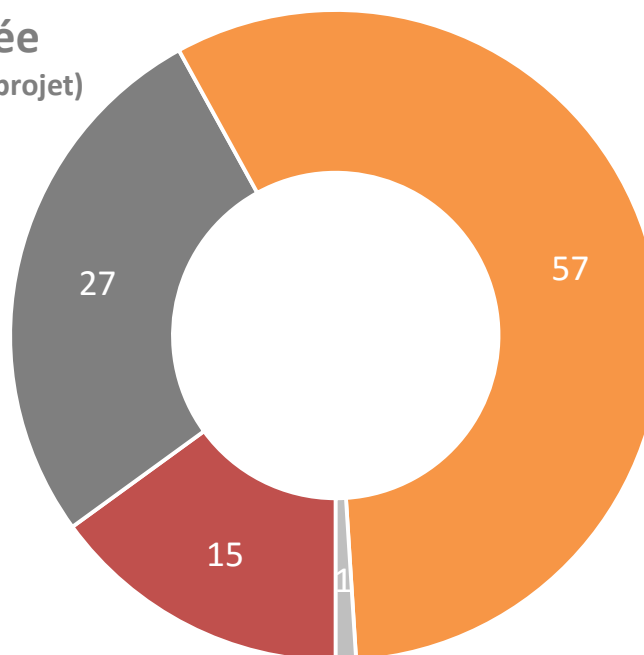
Pour une majorité de Franciliens, le conseil régional d'Ile de France est l'instance la plus efficace pour mener à bien le projet

Question : Selon vous, quel serait l'échelon institutionnel le plus efficace pour mener à bien le projet du « Grand Paris » ?

En %

La métropole nouvellement créée

(32% pour les répondants tout à fait favorables au projet)



Le conseil régional d'Ile de France

(55% pour les répondants tout à fait favorables au projet)

Les départements

(12% pour les répondants tout à fait favorables au projet)

Sans opinion

Résultats détaillés

Par catégories sociodémographiques et professionnelles

	TOTAL	Les départements	La métropole nouvellement créée	Le conseil régional d'Île-de-France	Sans opinion
ENSEMBLE	100	15	27	57	1
SEXE DU REpondANT					
Homme	100	14	28	58	
Femme	100	16	26	57	1
AGE DU REpondANT					
18-24 ans	100	23	25	50	2
25-34 ans	100	14	23	63	
35-49 ans	100	18	27	54	1
50-64 ans	100	11	29	59	1
65 ans et plus	100	10	31	58	1
PROFESSION DU REpondANT					
Agriculteurs, artisans, commerçants, chefs d'entreprise	100	12	31	57	
Cadre, profession intellectuelle supérieure	100	10	33	57	
Profession intermédiaire	100	11	23	64	2
Employé et ouvriers	100	24	27	48	1
Retraité	100	9	31	59	1
Autre Inactif	100	19	15	64	2
COURONNES					
Paris	100	7	36	56	1
Petite couronne	100	13	29	57	1
Grande couronne	100	20	21	58	1

* Résultats à interpréter avec prudence compte-tenu des effectifs de répondants



—
14 place Marie-Jeanne Bassot
92300 Levallois / Fr
Tél. +33 (0)1 45 63 74 52
@elabe_fr
www.elabe.fr
—

ELABE

