



#Opinion en direct

Les Français et le pouvoir d'achat

Sondage Elabe pour BFMTV
20 mai 2026



Fiche technique

Etude ELABE réalisée pour BFMTV

INTERROGATION

- Echantillon de **1 002** personnes, représentatif des résidents de France métropolitaine âgés de 18 ans et plus.

CONSTITUTION DE L'ÉCHANTILLON

- La représentativité de l'échantillon a été assurée selon la **méthode des quotas** appliquée aux variables suivantes : sexe, âge, profession, région et catégorie d'agglomération.

MODE DE RECUEIL ET DATES DE TERRAIN

- Interrogation par Internet du **19 au 20 mai 2026**.

Notes sur les marges d'erreur

Pour un échantillon de 1 000 personnes, les marges d'erreur sont les suivantes avec un niveau de confiance de 95% :

Pour un pourcentage de :	La marge d'erreur est de :	Le résultat réel se situe dans une fourchette entre :
5	+/- 1,4	3.6 et 6.4
10	+/- 1,9	8.1 et 11.9
15	+/- 2,2	12.8 et 17.2
20	+/- 2,5	17.5 et 22.5
25	+/- 2,7	22.3 et 27.7
30	+/- 2,8	27.2 et 32.8
35	+/- 3	32 et 38
40	+/- 3	37 et 43
45	+/- 3,1	41.9 et 48.1
50	+/- 3,1	46.9 et 53.1
55	+/- 3,1	51.9 et 58.1
60	+/- 3	57 et 63
65	+/- 3	62 et 68
70	+/- 2,8	67.2 et 72.8
75	+/- 2,7	72.3 et 77.7
80	+/- 2,5	77.5 et 82.5
85	+/- 2,2	82.8 et 87.2
90	+/- 1,9	88.1 et 91.9
95	+/- 1,4	93.6 et 96.4

Exemple de lecture :

Pour un résultat observé de **25%**, il y a 95% de chances pour que le résultat réel soit compris entre **22,3%** et **27,7%**.

Principaux enseignements

Une pression de plus en plus forte sur le pouvoir d'achat : 81% déclarent se serrer la ceinture (+4 en 4 mois)

81% des Français déclarent se « serrer la ceinture » actuellement (+4 points depuis janvier 2026), dont 26% (+5 points) « beaucoup » et 55% « un peu ». À l'inverse, 19% (-4 points) ne se serrent pas la ceinture.

Les catégories populaires sont les plus touchées : 88% déclarent se serrer la ceinture (dont 36% « beaucoup »), contre 68% des cadres (dont 20% « beaucoup »).

Par niveau de vie (revenus, corrigés par la composition du foyer), 87% des ménages des deux premiers quartiles se serrent la ceinture, contre 66% dans le quartile supérieur (2 000 €/mois et plus).

Les électeurs d'Ensemble sont les moins nombreux à déclarer se serrer la ceinture (62%), contre 79% de ceux du NFP, 80% du RN et 81% de LR.

3 Français sur 10 régulièrement à découvert, en hausse de 3 points. En moyenne, le 16 du mois.

29% des Français affirment avoir été plusieurs fois à découvert au cours des 12 derniers mois (+3 points depuis janvier 2026), dont 14% tous les mois ou presque et 15% à plusieurs reprises mais pas tous les mois. 9% ont été à découvert une seule fois, et 60% jamais.

Pour ceux régulièrement à découvert, **le découvert survient en moyenne le 16 du mois** (un jour plus tôt qu'en janvier 2026).

Les 35-49 ans sont les plus exposés aux découverts répétés (43%), devant les 25-34 ans (35%), deux tranches d'âge qui concentrent notamment les ménages avec enfants à charge. Les 65 ans et plus sont les moins touchés (15%).

39% des catégories populaires se retrouvent régulièrement à découvert, contre 24% des cadres.

Les électeurs du NFP (32%) et du RN (29%) sont les plus exposés aux découverts répétés. Les électeurs d'Ensemble (21%) et de LR (15%) sont les moins concernés.

Reste à vivre : après les dépenses contraintes, les Français estiment disposer de 554 € en moyenne pour leurs dépenses du quotidien

Une fois leurs dépenses contraintes réglées (loyer, énergie, carburant, assurances, frais scolaires, etc.), les Français déclarent disposer en moyenne de 554 € pour couvrir le reste de leurs dépenses du mois. 24% déclarent avoir moins de 250 €, 12% entre 250 et 499 €, 13% entre 500 et 999 €, et 11% 1 000 € ou plus. 40% ne savent pas estimer ce montant.

Les cadres déclarent disposer en moyenne de 1 012 € de reste à vivre, contre 655 € pour les professions intermédiaires et 377 € pour les catégories populaires.

Par niveau de vie, le reste à vivre s'échelonne de 265 € dans le premier quartile à 936 € dans le quatrième.

Les électeurs d'Ensemble déclarent le reste à vivre le plus élevé (963 €), ceux du RN (419 €) le plus bas.

Principaux enseignements

Combien manque-t-il pour vivre convenablement ? 506 € par mois en moyenne

67% des Français estiment qu'il leur manque de l'argent chaque mois pour vivre correctement : 15% manquent moins de 250 €, 17% entre 250 et 499 €, 22% entre 500 et 999 €, et 13% 1 000 € ou plus. **Le montant moyen manquant s'élève à 506 €.**

À l'inverse, 33% déclarent ne pas avoir besoin de plus pour vivre correctement.

Les cadres sont les plus nombreux à se déclarer satisfaits de leur niveau de vie (46% estiment ne pas avoir besoin de plus), contre 24% des catégories populaires.

La proportion à estimer ne pas avoir besoin de plus croît avec le niveau de vie, de 19% dans le deuxième quartile à 50% dans le quartile supérieur.

Les électeurs d'Ensemble (54%) et de LR (44%) sont les plus nombreux à estimer n'avoir pas besoin de plus, contre 27% des électeurs du RN.

Pour l'alimentation, les Français estiment leur dépense moyenne à 431 € par mois

Les Français estiment consacrer en moyenne 431 € par mois à leurs dépenses alimentaires (courses, marché, épicerie, etc.). 9% dépensent moins de 200 €, 26% entre 200 et 399 €, 25% entre 400 et 599 €, et 20% 600 € ou plus. 20% ne savent pas estimer ce montant.

La guerre en Iran a fait augmenter les dépenses mensuelles d'un Français sur 2 environ (127 € en moyenne)

Depuis le début du conflit en Iran et au Moyen-Orient, 48% des Français estiment que leurs dépenses mensuelles ont augmenté (18% de moins de 100 €, 19% de 100 à 199 €, 11% de 200 € ou plus), pour un montant supplémentaire moyen de 127 €. À l'inverse, 23% déclarent que leurs dépenses n'ont pas particulièrement augmenté à cause du conflit. 29% ne se prononcent pas.

L'impact de la hausse est cette fois ressentie par toutes les catégories de niveaux de vie, dans des propositions comparables en valeur.

Parmi les utilisateurs de voiture thermique ou hybride, 53% déclarent une augmentation de leurs dépenses liées au conflit (contre 48% en moyenne).

Principaux enseignements

Quelle stratégie pour faire face à la hausse des prix ? Rayon anti-gaspi pour 7 Français sur 10, revente entre particuliers et application de cashback/bons de réduction pour près 1 Français sur 2

69% des Français déclarent déjà acheter des produits proches de leur date limite de consommation dans les rayons anti-gaspi. 48% revendent des objets dont ils n'ont plus besoin (Vinted, Leboncoin, vide-greniers...) pour compléter leur budget. 44% utilisent des applications de bons de réduction ou de cashback. 41% achètent en gros ou en lot pour faire des économies d'échelle. 32% cultivent un potager ou pratiquent l'autoconsommation. 17% font appel à leur famille ou entourage pour de l'entraide. 8% participent à un groupement d'achat, une AMAP ou une coopérative. 7% recourent à des associations de solidarité ou d'aide alimentaire.

La revente d'objets et le recours aux applications de cashback sont plus pratiqués par les moins de 50 ans (57% et 51%) que par les plus de 50 ans (38% et 36%).

Sur l'ensemble des comportements testés, les résultats sont relativement homogènes entre catégories socioprofessionnelles (par exemple, anti-gaspi : 70% chez les cadres, 72% chez les catégories populaires).

Les ménages contraints font davantage appel à leur famille ou entourage pour de l'entraide (25%, contre 10% des ménages à l'aise), fréquentent plus souvent les rayons anti-gaspi (77% contre 63%) et revendent plus d'objets dont ils n'ont plus besoin (53% contre 43%). Le recours aux associations de solidarité ou d'aide alimentaire atteint 10% parmi les ménages les plus contraints.

Quels changements de comportement pour les courses alimentaires ? En priorité, se tourner vers les promotions et les marques distributeurs, supprimer certains aliments chers

81% des Français déclarent avoir modifié au moins un comportement lors de leurs courses alimentaires ces derniers mois, un niveau stable par rapport à janvier 2026. L'achat de produits en promotion reste le premier réflexe (54%, +3 points depuis janvier 2026), suivi de la suppression de certains produits (40%, +2 points) et de l'achat de marques distributeur (38%, stable). L'achat de produits moins chers qu'avant est le comportement qui progresse le plus (+5 points, à 33%). 19% n'ont pas particulièrement changé leurs habitudes.

Les catégories populaires modifient davantage leurs comportements : 86% ont adopté au moins un changement (contre 69% des cadres), avec un recours plus fréquent aux promotions (57% vs 42%), à la suppression de certains produits (45% vs 34%) et aux produits moins chers (42% vs 26%).

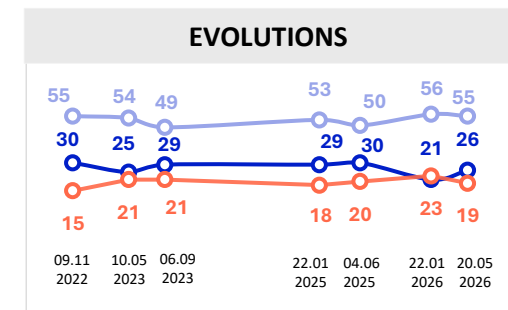
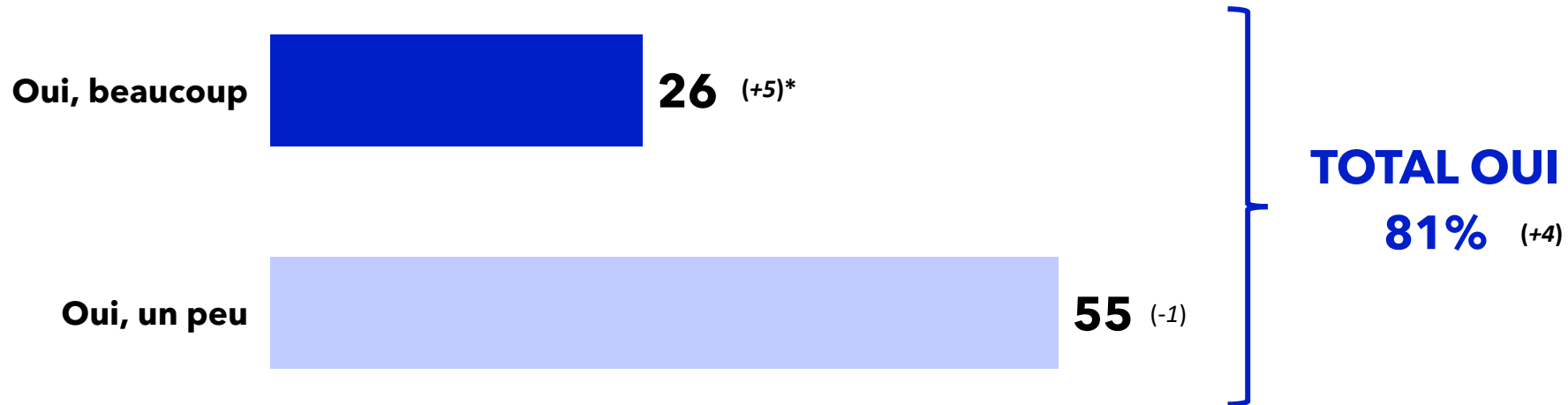
L'impact de la situation financière est très marqué : 94% des ménages contraints ont modifié au moins un comportement, dont 62% se sont tournés vers les promotions et 57% ont supprimé certains produits, contre 69% des ménages sans contrainte.

Les électeurs d'Ensemble sont les moins nombreux à avoir changé leurs habitudes (61%), avec un recours limité aux promotions (48%) et aux marques distributeur (29%). À l'inverse, les électeurs du RN sont ceux qui ont dû le plus s'adapter (87%, dont 55% sur les promotions et 46% sur la suppression de produits), devant LR (80%) et le NFP (77%).

Une pression de plus en plus forte sur le pouvoir d'achat : 81% déclarent se serrer la ceinture (+4 en 4 mois)

En ce moment, diriez-vous que vous vous « serrez la ceinture » (dépenses, train de vie, etc.) ?

En % - Ensemble des Français



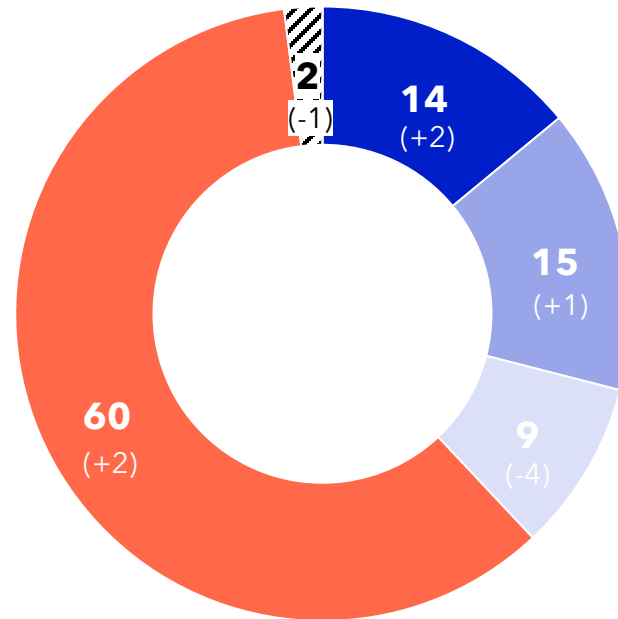
* Evolutions par rapport au sondage ELABE pour BFMTV le 22 janvier 2026.

3 Français sur 10 régulièrement à découvert, en hausse de 3 points

En moyenne, le 16 du mois

Au cours des douze derniers mois, avez-vous été à découvert ?

En % - Ensemble des Français



**TOTAL OUI
PLUSIEURS FOIS**
29% (+3)*

La plupart du temps, à partir de quel jour du mois êtes-vous à découvert ?

En % - Ensemble des Français qui ont été plusieurs fois à découvert ces 12 derniers mois

En moyenne, à partir du

16^e jour du mois

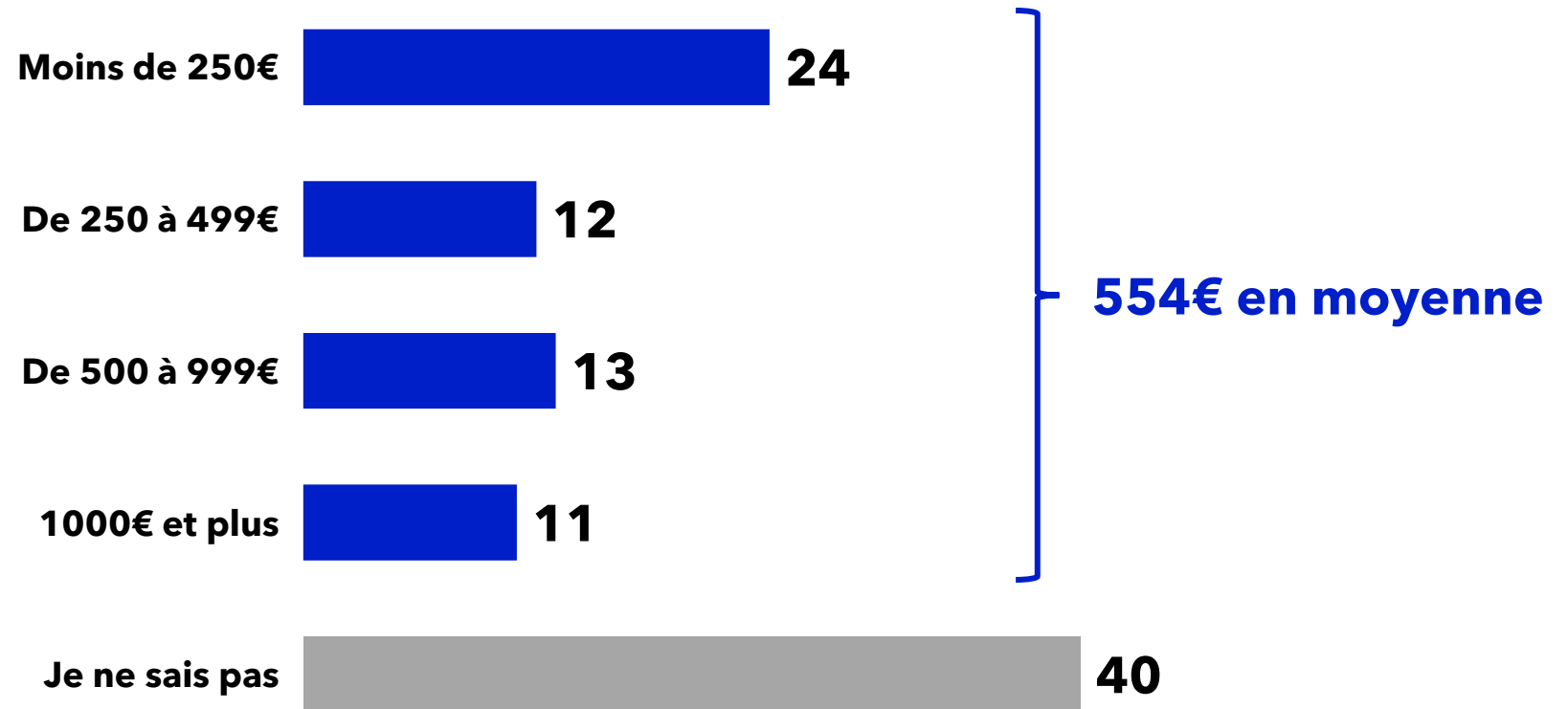
■ Oui, tous les mois ou presque ■ Oui, à plusieurs reprises mais pas tous les mois ■ Oui, une fois ■ Non, jamais ✎ Ne se prononce pas

* Evolutions par rapport au sondage ELABE pour BFMTV le 22 janvier 2026.

Reste à vivre : après les dépenses contraintes, les Français estiment disposer de 554 € pour vivre en moyenne

Une fois que vous avez réglé l'ensemble de vos dépenses contraintes (loyer ou remboursement de crédit immobilier, factures d'énergie, carburant, eau, assurances, internet, forfait mobile, frais scolaires, cantine et loisirs des enfants, frais de garde d'enfant), combien vous reste-t-il environ pour couvrir le reste de vos dépenses du mois ?

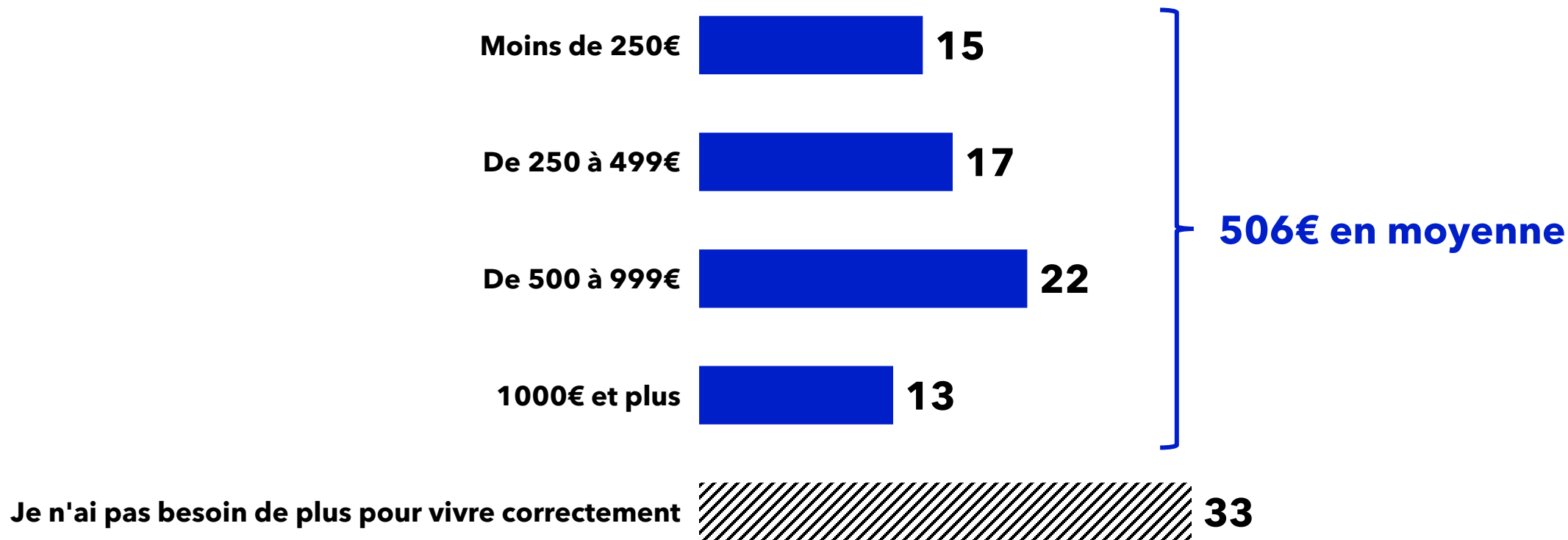
En % - Ensemble des Français



Combien manque-t-il pour vivre convenablement ? 506 € par mois en moyenne

Vous diriez qu'il vous manque combien chaque mois pour vivre correctement ?

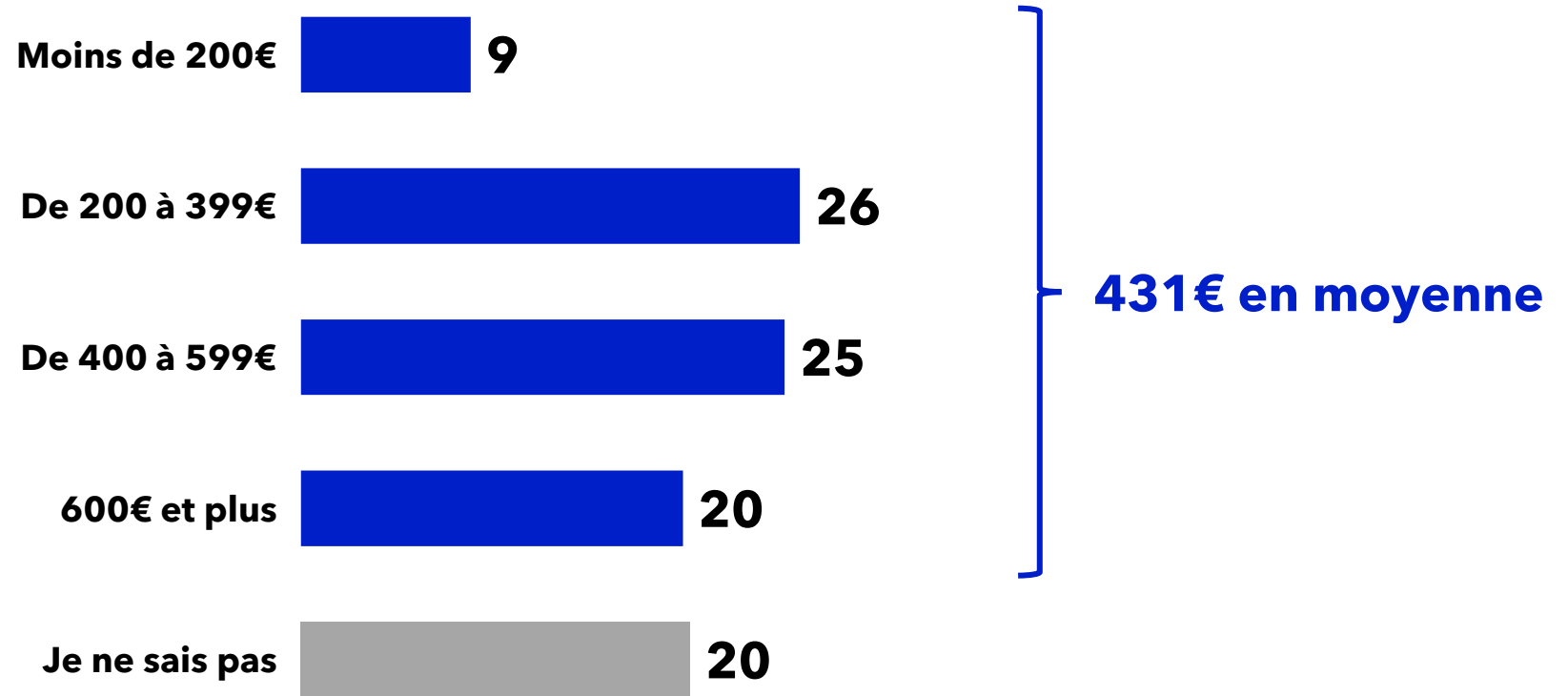
En % - Ensemble des Français



Pour l'alimentation, les Français estiment leur dépense moyenne à 431 € par mois

Combien dépensez-vous environ pour les dépenses alimentaires par mois (courses, marché, épicerie, etc.) ?

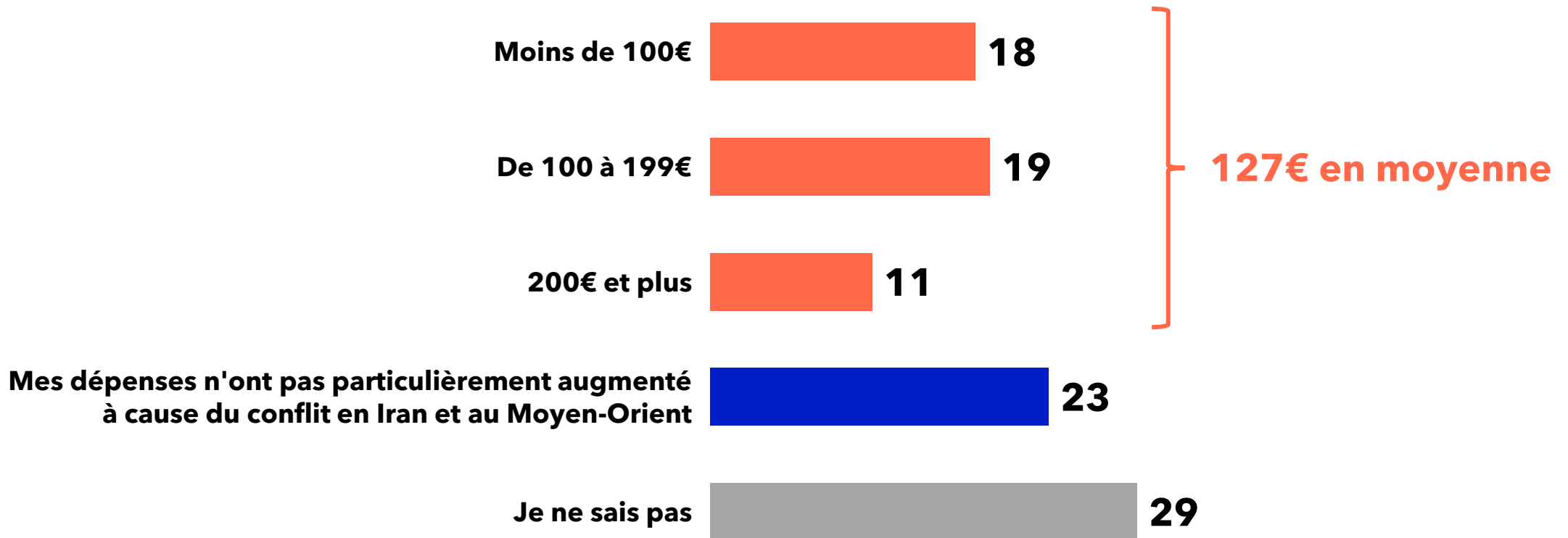
En % - Ensemble des Français



La guerre en Iran a fait augmenter les dépenses mensuelles d'un Français sur 2 environ (127 € en moyenne)

Depuis le début de la guerre au Moyen-Orient fin février 2026, le prix de certains produits, et notamment des carburants ont augmenté. Concrètement, de combien vos dépenses mensuelles ont augmenté à cause du conflit en Iran et au Moyen-Orient (notamment pour le carburant) ?

En % - Ensemble des Français

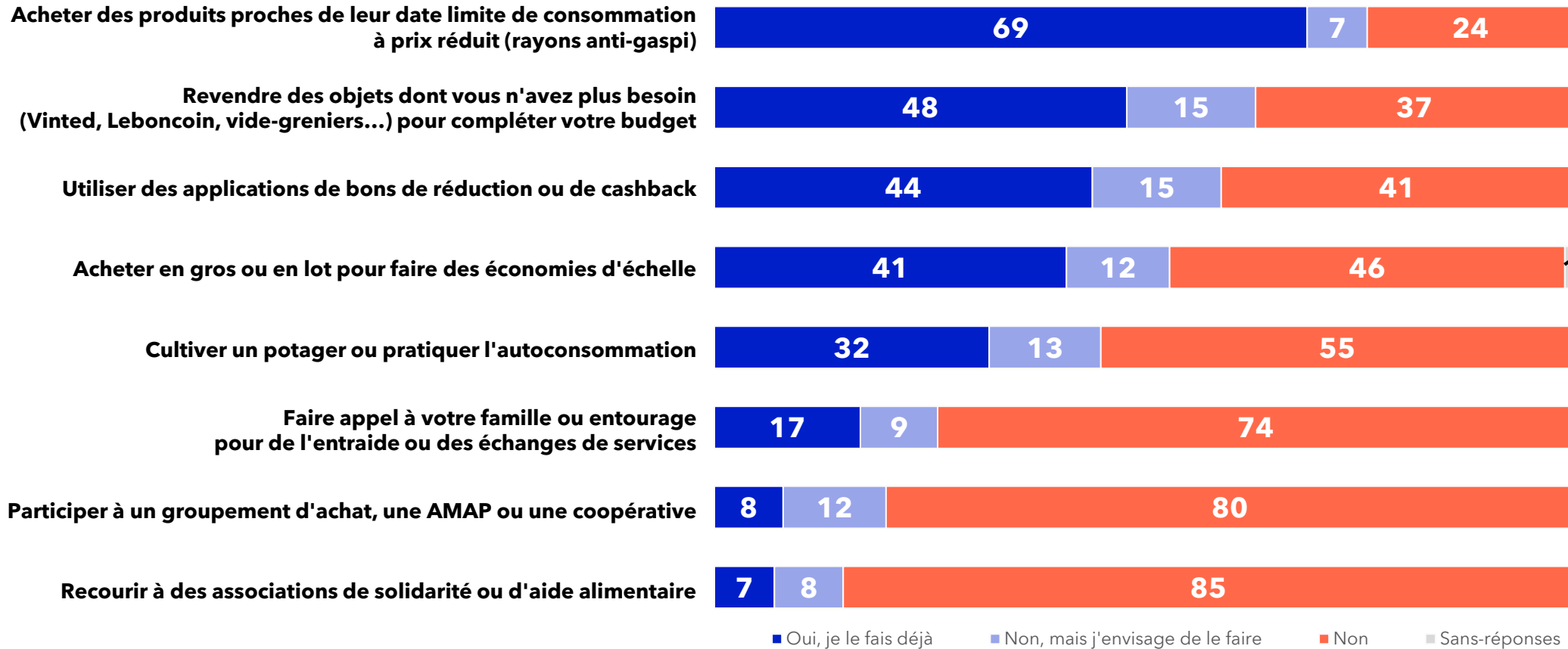


Quelle stratégie pour faire face à la hausse des prix ?

Rayon anti-gaspi pour 7 Français sur 10, revente entre particuliers et application de cashback/bons de réduction pour près d'un Français sur 2

Pour faire face à la hausse des prix, avez-vous déjà... ?

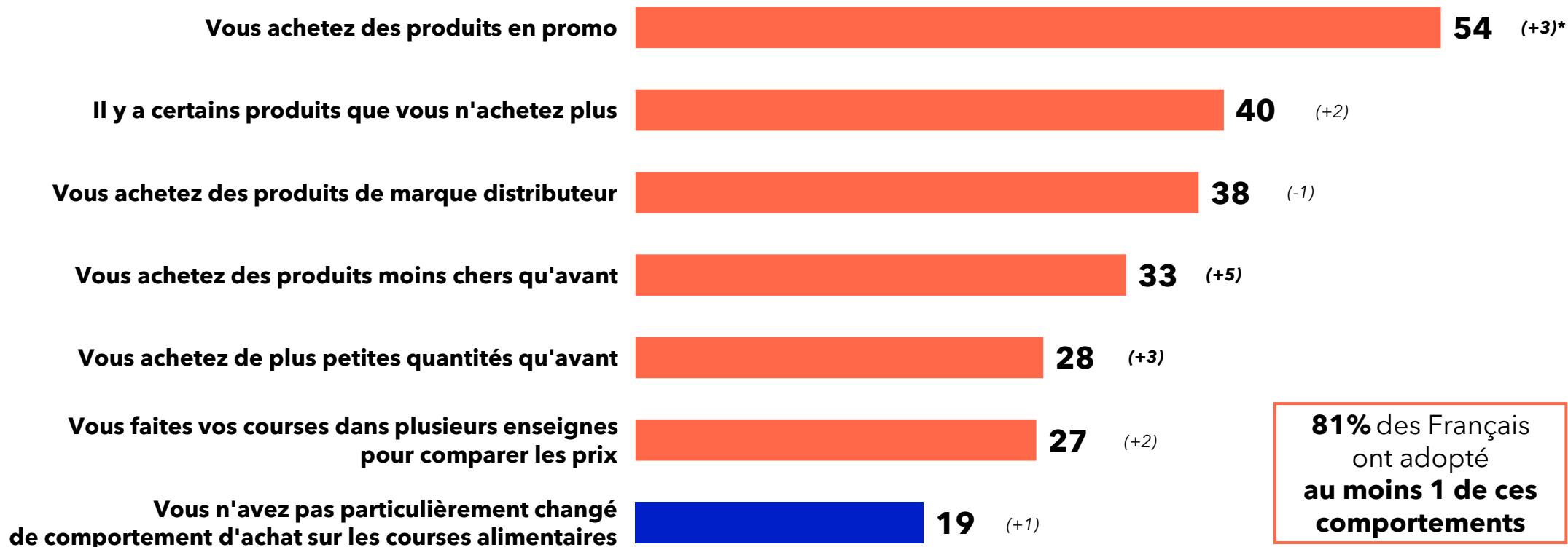
En % - Ensemble des Français



Quels changements de comportement pour les courses alimentaires ? En priorité, se tourner vers les promotions et les marques distributeurs, supprimer certains aliments chers

Ces derniers mois, lorsque vous faites vos courses alimentaires, vous diriez que... ?

En % - Ensemble des Français - Plusieurs réponses possibles, total supérieur à 100%



* Evolutions par rapport au sondage ELABE pour BFMTV le 22 janvier 2026.

Détail des résultats

Par catégories sociodémographiques et professionnelles

En ce moment, diriez-vous que vous vous « serrez la ceinture » (dépenses, train de vie, etc.) ?

En %	TOTAL OUI	Oui, beaucoup	Oui, un peu	Non	Sans-réponses
Total	81	26	55	19	0
SEXE DU REpondANT					
Hommes	76	23	53	24	0
Femmes	86	29	57	14	0
AGE DU REpondANT					
18-24 ans	85	33	52	15	0
25-34 ans	79	30	49	21	0
35-49 ans	82	31	51	17	1
50-64 ans	83	27	56	17	0
65 ans et plus	78	17	61	22	0
PROFESSION DU REpondANT					
ACTIFS	82	29	53	18	0
Agric., artisans, comm.	82	38	44	18	0
CSP+	76	21	55	24	0
Cadres	68	20	48	31	1
Prof. intermédiaires	82	22	60	18	0
CSP-	88	36	52	12	0
Employés	88	36	52	12	0
Ouvriers	87	36	51	13	0
INACTIFS	80	22	58	20	0
Retraités	78	17	61	22	0
Autres inactifs	84	32	52	16	0
CATEGORIE D'AGGLOMERATION					
Communes rurales	80	26	54	20	0
De 2.000 à moins de 20.000 hab.	87	26	61	13	0
De 20.000 à moins de 100.000 hab.	82	31	51	18	0
GRANDES AGGLOS	79	25	54	21	0
100.000 hab. et plus	80	23	57	20	0
Agglomération parisienne	77	28	49	23	0
REGION DE RESIDENCE (UDAS)					
Région parisienne	78	28	50	22	0
Province	82	26	56	18	0
Nord-Est	80	31	49	20	0
Nord-Ouest	84	27	57	16	0
Sud-Ouest	83	23	60	17	0
Sud Est	81	21	60	19	0

Détail des résultats

Par catégories politiques

En ce moment, diriez-vous que vous vous « serrez la ceinture » (dépenses, train de vie, etc.) ?

En %	TOTAL OUI	Oui, beaucoup	Oui, un peu	Non	Sans-réponses
Total	81	26	55	19	0
PREFERENCE PARTISANE					
TOTAL GAUCHE	83	25	58	17	0
La France insoumise (FI)	86	36	50	14	0
Europe Ecologie / Les Verts	83	25	58	17	0
Le Parti Socialiste (PS)	76	15	61	24	0
TOTAL RENAISSANCE ET ALLIES	62	7	55	37	1
Renaissance	55	5	50	43	2
TOTAL DROITE	72	19	53	28	0
Les Républicains	68	16	52	32	0
TOTAL RN/R!	86	24	62	14	0
Le Rassemblement National	88	27	61	12	0
Reconquête ! (d'Éric Zemmour)	78	15	63	22	0
SANS PREFERENCE PARTISANE	83	33	50	17	0
VOTE PRESIDENTIELLE 2022 (1ER TOUR)					
Jean-Luc MELENCHON	82	32	50	18	0
Yannick JADOT	75	19	56	25	0
Emmanuel MACRON	67	11	56	32	1
Valérie PECRESSE	76	3	73	24	0
Marine LE PEN	87	29	58	13	0
Eric ZEMMOUR	74	17	57	26	0
Abstention, vote blanc ou nul, non-inscrits	86	34	52	14	0
VOTE PRESIDENTIELLE 2022 (2ND TOUR)					
Emmanuel MACRON	73	18	55	27	0
Marine LE PEN	85	28	57	15	0
Abstention, vote blanc ou nul, non-inscrits	85	32	53	15	0
VOTE LEGISLATIVES 2024 (1ER TOUR)					
NFP (LFI, EELV, PS, PCF)	79	24	55	21	0
Ensemble (Renaissance, MoDem, Horizons, etc.)	62	6	56	37	1
LR, DVD, UDI	81	19	62	19	0
Rassemblement National et ses alliés	80	22	58	20	0
Abstention, vote blanc ou nul, non-inscrits	88	36	52	12	0

Détail des résultats

Par catégories sociodémographiques et professionnelles

Au cours des douze derniers mois, avez-vous été à découvert ?

En %	TOTAL OUI PLUSIEURS FOIS	Oui, tous les mois ou presque	Oui, à plusieurs reprises mais pas tous les mois	Oui, une fois	Non, jamais	Ne se prononce pas
Total	29	14	15	9	60	2
SEXE DU REpondANT						
Hommes	31	14	17	9	58	2
Femmes	28	14	14	9	61	2
AGE DU REpondANT						
18-24 ans	29	13	16	12	55	4
25-34 ans	35	16	19	6	56	3
35-49 ans	43	23	20	11	43	3
50-64 ans	29	16	13	8	62	1
65 ans et plus	15	4	11	9	75	1
PROFESSION DU REpondANT						
ACTIFS	35	19	16	10	53	2
Agric., artisans, comm.	41	24	17	13	46	0
CSP+	29	12	17	8	61	2
Cadres	24	8	16	10	64	2
Prof. intermédiaires	34	16	18	6	59	1
CSP-	39	24	15	11	47	3
Employés	32	20	12	13	52	3
Ouvriers	50	29	21	8	40	2
INACTIFS	22	8	14	8	68	2
Retraités	18	6	12	8	73	1
Autres inactifs	29	12	17	9	55	7
CATEGORIE D'AGGLOMERATION						
Communes rurales	31	14	17	7	60	2
De 2.000 à moins de 20.000 hab.	32	17	15	8	57	3
De 20.000 à moins de 100.000 hab.	33	17	16	8	58	1
GRANDES AGGLOS	27	12	15	11	60	2
100.000 hab. et plus	26	12	14	10	63	1
Agglomération parisienne	29	13	16	11	56	4
REGION DE RESIDENCE (UDAS)						
Région parisienne	30	14	16	10	56	4
Province	29	14	15	9	60	2
Nord-Est	33	19	14	8	57	2
Nord-Ouest	34	14	20	8	56	2
Sud-Ouest	28	12	16	10	62	0
Sud Est	23	12	11	10	65	2

Détail des résultats

Par catégories politiques

Au cours des douze derniers mois, avez-vous été à découvert ?

En %	TOTAL OUI PLUSIEURS FOIS	Oui, tous les mois ou presque	Oui, à plusieurs reprises mais pas tous les mois	Oui, une fois	Non, jamais	Ne se prononce pas
Total	29	14	15	9	60	2
PREFERENCE PARTISANE						
TOTAL GAUCHE	31	13	18	12	57	0
La France insoumise (FI)	42	17	25	12	46	0
Europe Ecologie / Les Verts	22	9	13	11	67	0
Le Parti Socialiste (PS)	28	12	16	11	61	0
TOTAL RENAISSANCE ET ALLIES	17	5	12	10	71	2
Renaissance	13	3	10	11	72	4
TOTAL DROITE	19	12	7	6	72	3
Les Républicains	14	7	7	7	75	4
TOTAL RN/R!	33	15	18	9	56	2
Le Rassemblement National	36	16	20	8	55	1
Reconquête ! (d'Éric Zemmour)	35	17	18	9	49	7
SANS PREFERENCE PARTISANE	31	18	13	7	58	4
VOTE PRESIDENTIELLE 2022 (1ER TOUR)						
Jean-Luc MELENCHON	35	18	17	12	52	1
Yannick JADOT	22	8	14	16	62	0
Emmanuel MACRON	20	8	12	8	72	0
Valérie PECRESSE	15	3	12	1	84	0
Marine LE PEN	35	15	20	9	54	2
Eric ZEMMOUR	30	15	15	5	61	4
Abstention, vote blanc ou nul, non-inscrits	31	17	14	9	55	5
VOTE PRESIDENTIELLE 2022 (2ND TOUR)						
Emmanuel MACRON	27	11	16	11	62	0
Marine LE PEN	32	15	17	8	58	2
Abstention, vote blanc ou nul, non-inscrits	30	16	14	8	58	4
VOTE LEGISLATIVES 2024 (1ER TOUR)						
NFP (LFI, EELV, PS, PCF)	32	12	20	12	55	1
Ensemble (Renaissance, MoDem, Horizons, etc.)	21	8	13	8	71	0
LR, DVD, UDI	15	13	2	4	81	0
Rassemblement National et ses alliés	29	14	15	7	62	2
Abstention, vote blanc ou nul, non-inscrits	33	17	16	10	53	4

Détail des résultats

Par catégories sociodémographiques et professionnelles

Une fois que vous avez réglé l'ensemble de vos dépenses contraintes (loyer ou remboursement de crédit immobilier, factures d'énergie, carburant, eau, assurances, internet, forfait mobile, frais scolaires, cantine et loisirs des enfants, frais de garde d'enfant), combien vous reste-t-il environ pour couvrir le reste de vos dépenses du mois ?

En %	Moyenne (€)	Je ne sais pas
Total	554	40
SEXE DU REpondANT		
Hommes	643	39
Femmes	469	41
AGE DU REpondANT		
18-24 ans	296	46
25-34 ans	607	37
35-49 ans	495	39
50-64 ans	568	36
65 ans et plus	663	45
PROFESSION DU REpondANT		
ACTIFS	564	36
Agric., artisans, comm.	353	34
CSP+	797	35
Cadres	1 012	40
Prof. intermédiaires	655	32
CSP-	377	36
Employés	431	40
Ouvriers	314	31
INACTIFS	536	46
Retraités	629	45
Autres inactifs	294	50
CATEGORIE D'AGGLOMERATION		
Communes rurales	607	42
De 2.000 à moins de 20.000 hab.	505	41
De 20.000 à moins de 100.000 hab.	517	41
GRANDES AGGLOS	560	39
100.000 hab. et plus	587	38
Agglomération parisienne	505	42
REGION DE RESIDENCE (UDAS)		
Région parisienne	490	43
Province	567	39
Nord-Est	587	39
Nord-Ouest	523	38
Sud-Ouest	745	37
Sud Est	508	42

Détail des résultats

Par catégories politiques

Une fois que vous avez réglé l'ensemble de vos dépenses contraintes (loyer ou remboursement de crédit immobilier, factures d'énergie, carburant, eau, assurances, internet, forfait mobile, frais scolaires, cantine et loisirs des enfants, frais de garde d'enfant), combien vous reste-t-il environ pour couvrir le reste de vos dépenses du mois ?

En %	Moyenne (€)	Je ne sais pas
Total	554	40
PREFERENCE PARTISANE		
TOTAL GAUCHE	644	34
La France insoumise (FI)	767	42
Europe Ecologie / Les Verts	506	24
Le Parti Socialiste (PS)	661	29
TOTAL RENAISSANCE ET ALLIES	966	33
Renaissance	1 119	34
TOTAL DROITE	664	34
Les Républicains	656	34
TOTAL RN/R!	435	35
Le Rassemblement National	419	32
Reconquête ! (d'Éric Zemmour)	496	57
SANS PREFERENCE PARTISANE	403	48
VOTE PRESIDENTIELLE 2022 (1ER TOUR)		
Jean-Luc MELENCHON	508	37
Yannick JADOT	647	29
Emmanuel MACRON	898	34
Valérie PECRESSE	849	45
Marine LE PEN	407	35
Eric ZEMMOUR	631	51
Abstention, vote blanc ou nul, non-inscrits	398	48
VOTE PRESIDENTIELLE 2022 (2ND TOUR)		
Emmanuel MACRON	718	33
Marine LE PEN	426	36
Abstention, vote blanc ou nul, non-inscrits	464	48
VOTE LEGISLATIVES 2024 (1ER TOUR)		
NFP (LFI, EELV, PS, PCF)	707	40
Ensemble (Renaissance, MoDem, Horizons, etc.)	963	37
LR, DVD, UDI	643	32
Rassemblement National et ses alliés	419	37
Abstention, vote blanc ou nul, non-inscrits	400	44

Détail des résultats

Par catégories sociodémographiques et professionnelles

Vous diriez qu'il vous manque combien chaque mois pour vivre correctement ?

En %	Moyenne (€)	Je n'ai pas besoin de plus pour vivre correctement
Total	506	33
SEXE DU REpondANT		
Hommes	489	38
Femmes	519	29
AGE DU REpondANT		
18-24 ans	475	29
25-34 ans	472	33
35-49 ans	555	30
50-64 ans	534	28
65 ans et plus	457	43
PROFESSION DU REpondANT		
ACTIFS	530	29
Agric., artisans, comm.	651	23
CSP+	524	35
Cadres	532	46
Prof. intermédiaires	519	27
CSP-	516	24
Employés	539	27
Ouvriers	486	21
INACTIFS	467	39
Retraités	459	41
Autres inactifs	484	33
CATEGORIE D'AGGLOMERATION		
Communes rurales	495	33
De 2.000 à moins de 20.000 hab.	502	29
De 20.000 à moins de 100.000 hab.	461	33
GRANDES AGGLOS	527	35
100.000 hab. et plus	506	34
Agglomération parisienne	569	37
REGION DE RESIDENCE (UDAS)		
Région parisienne	594	36
Province	488	33
Nord-Est	498	32
Nord-Ouest	459	31
Sud-Ouest	478	31
Sud Est	510	36

Détail des résultats

Par catégories politiques

Vous diriez qu'il vous manque combien chaque mois pour vivre correctement ?

En %	Moyenne (€)	Je n'ai pas besoin de plus pour vivre correctement
Total	506	33
PREFERENCE PARTISANE		
TOTAL GAUCHE	498	35
La France insoumise (FI)	614	36
Europe Ecologie / Les Verts	420	31
Le Parti Socialiste (PS)	446	37
TOTAL RENAISSANCE ET ALLIES	462	53
Renaissance	476	60
TOTAL DROITE	511	42
Les Républicains	510	40
TOTAL RN/R!	543	22
Le Rassemblement National	530	19
Reconquête ! (d'Éric Zemmour)	551	39
SANS PREFERENCE PARTISANE	511	32
VOTE PRESIDENTIELLE 2022 (1ER TOUR)		
Jean-Luc MELENCHON	462	27
Yannick JADOT	524	45
Emmanuel MACRON	472	51
Valérie PECRESSE	562	59
Marine LE PEN	526	23
Eric ZEMMOUR	438	34
Abstention, vote blanc ou nul, non-inscrits	545	29
VOTE PRESIDENTIELLE 2022 (2ND TOUR)		
Emmanuel MACRON	452	44
Marine LE PEN	520	24
Abstention, vote blanc ou nul, non-inscrits	534	30
VOTE LEGISLATIVES 2024 (1ER TOUR)		
NFP (LFI, EELV, PS, PCF)	475	37
Ensemble (Renaissance, MoDem, Horizons, etc.)	444	54
LR, DVD, UDI	570	44
Rassemblement National et ses alliés	510	27
Abstention, vote blanc ou nul, non-inscrits	516	27

Détail des résultats

Par catégories sociodémographiques et professionnelles

Combien dépensez-vous environ pour les dépenses alimentaires par mois (courses, marché, épicerie, etc.) ?

En %	Moyenne (€)	Je ne sais pas
Total	431	20
SEXE DU REpondANT		
Hommes	450	21
Femmes	415	19
AGE DU REpondANT		
18-24 ans	257	24
25-34 ans	376	24
35-49 ans	487	20
50-64 ans	441	15
65 ans et plus	467	22
PROFESSION DU REpondANT		
ACTIFS	438	18
Agric., artisans, comm.	477	9
CSP+	459	18
Cadres	452	24
Prof. intermédiaires	464	13
CSP-	411	20
Employés	410	19
Ouvriers	412	21
INACTIFS	421	23
Retraités	445	21
Autres inactifs	358	29
CATEGORIE D'AGGLOMERATION		
Communes rurales	450	22
De 2.000 à moins de 20.000 hab.	419	14
De 20.000 à moins de 100.000 hab.	423	22
GRANDES AGGLOS	431	21
100.000 hab. et plus	416	20
Agglomération parisienne	459	24
REGION DE RESIDENCE (UDAS)		
Région parisienne	468	25
Province	423	19
Nord-Est	415	21
Nord-Ouest	422	20
Sud-Ouest	433	12
Sud Est	426	21

Détail des résultats

Par catégories politiques

Combien dépensez-vous environ pour les dépenses alimentaires par mois (courses, marché, épicerie, etc.) ?

En %	Moyenne (€)	Je ne sais pas
Total	431	20
PREFERENCE PARTISANE		
TOTAL GAUCHE	419	17
La France insoumise (FI)	358	24
Europe Ecologie / Les Verts	399	15
Le Parti Socialiste (PS)	469	11
TOTAL RENAISSANCE ET ALLIES	464	13
Renaissance	491	15
TOTAL DROITE	480	15
Les Républicains	470	16
TOTAL RN/R!	457	16
Le Rassemblement National	445	13
Reconquête ! (d'Éric Zemmour)	569	35
SANS PREFERENCE PARTISANE	406	26
VOTE PRESIDENTIELLE 2022 (1ER TOUR)		
Jean-Luc MELENCHON	412	18
Yannick JADOT	434	9
Emmanuel MACRON	477	18
Valérie PECRESSE	560	21
Marine LE PEN	456	14
Eric ZEMMOUR	539	37
Abstention, vote blanc ou nul, non-inscrits	380	25
VOTE PRESIDENTIELLE 2022 (2ND TOUR)		
Emmanuel MACRON	452	15
Marine LE PEN	466	20
Abstention, vote blanc ou nul, non-inscrits	388	24
VOTE LEGISLATIVES 2024 (1ER TOUR)		
NFP (LFI, EELV, PS, PCF)	429	17
Ensemble (Renaissance, MoDem, Horizons, etc.)	462	20
LR, DVD, UDI	441	10
Rassemblement National et ses alliés	461	18
Abstention, vote blanc ou nul, non-inscrits	408	24

Détail des résultats

Par catégories sociodémographiques et professionnelles

Depuis le début de la guerre au Moyen-Orient fin février 2026, le prix de certains produits, et notamment des carburants ont augmenté. Concrètement, de combien vos dépenses mensuelles ont augmenté à cause du conflit en Iran et au Moyen-Orient (notamment pour le carburant) ?

En %	Moyenne (€)	Mes dépenses n'ont pas particulièrement augmenté à cause du conflit en Iran et au Moyen-Orient	Je ne sais pas
Total	127	23	29
SEXE DU REpondANT			
Hommes	129	24	26
Femmes	126	23	32
AGE DU REpondANT			
18-24 ans	148	28	32
25-34 ans	127	27	23
35-49 ans	140	22	29
50-64 ans	127	19	30
65 ans et plus	109	25	31
PROFESSION DU REpondANT			
ACTIFS	130	23	27
Agric., artisans, comm.	138	22	25
CSP+	127	27	24
Cadres	134	35	23
Prof. intermédiaires	124	21	25
CSP-	131	19	30
Employés	125	20	34
Ouvriers	138	18	26
INACTIFS	123	24	32
Retraités	109	24	32
Autres inactifs	160	25	32
CATEGORIE D'AGGLOMERATION			
Communes rurales	109	19	25
De 2.000 à moins de 20.000 hab.	131	19	28
De 20.000 à moins de 100.000 hab.	114	20	30
GRANDES AGGLOS	142	28	32
100.000 hab. et plus	133	29	32
Agglomération parisienne	159	27	31
REGION DE RESIDENCE (UDAS)			
Région parisienne	157	28	30
Province	122	22	29
Nord-Est	131	23	35
Nord-Ouest	120	19	33
Sud-Ouest	107	22	26
Sud Est	123	24	22

Détail des résultats

Par catégories politiques

Depuis le début de la guerre au Moyen-Orient fin février 2026, le prix de certains produits, et notamment des carburants ont augmenté. Concrètement, de combien vos dépenses mensuelles ont augmenté à cause du conflit en Iran et au Moyen-Orient (notamment pour le carburant) ?

En %	Moyenne (€)	Mes dépenses n'ont pas particulièrement augmenté à cause du conflit en Iran et au Moyen-Orient	Je ne sais pas
Total	127	23	29
PREFERENCE PARTISANE			
TOTAL GAUCHE	131	26	26
La France insoumise (FI)	171	30	25
Europe Ecologie / Les Verts	79	33	15
Le Parti Socialiste (PS)	125	25	27
TOTAL RENAISSANCE ET ALLIES	88	37	17
Renaissance	94	38	20
TOTAL DROITE	167	30	27
Les Républicains	137	29	31
TOTAL RN/R!	121	19	20
Le Rassemblement National	126	19	18
Reconquête ! (d'Éric Zemmour)	86	17	31
SANS PREFERENCE PARTISANE	135	20	39
VOTE PRESIDENTIELLE 2022 (1ER TOUR)			
Jean-Luc MELENCHON	132	18	26
Yannick JADOT	112	40	18
Emmanuel MACRON	123	35	20
Valérie PECRESSE	114	32	31
Marine LE PEN	130	15	23
Eric ZEMMOUR	88	32	23
Abstention, vote blanc ou nul, non-inscrits	141	20	40
VOTE PRESIDENTIELLE 2022 (2ND TOUR)			
Emmanuel MACRON	124	31	21
Marine LE PEN	124	16	24
Abstention, vote blanc ou nul, non-inscrits	134	21	39
VOTE LEGISLATIVES 2024 (1ER TOUR)			
NFP (LFI, EELV, PS, PCF)	120	24	25
Ensemble (Renaissance, MoDem, Horizons, etc.)	85	37	26
LR, DVD, UDI	145	26	27
Rassemblement National et ses alliés	126	22	20
Abstention, vote blanc ou nul, non-inscrits	138	19	37

Détail des résultats

Par catégories sociodémographiques et professionnelles

Pour faire face à la hausse des prix, avez-vous déjà... ?

En % - Oui, je le fais déjà	Acheter des produits proches de leur date limite de consommation à prix réduit (rayons anti-gaspi)	Revendre des objets dont vous n'avez plus besoin (Vinted, Leboncoin, vide-greniers...) pour compléter votre budget	Utiliser des applications de bons de réduction ou de cashback	Acheter en gros ou en lot pour faire des économies d'échelle	Cultiver un potager ou pratiquer l'autoconsommation	Faire appel à votre famille ou entourage pour de l'entraide ou des échanges de services	Participer à un groupement d'achat, une AMAP ou une coopérative	Recourir à des associations de solidarité ou d'aide alimentaire
Total	69	48	44	41	32	17	8	7
SEXE DU REPENDANT								
Hommes	60	40	38	37	30	15	7	7
Femmes	77	55	49	45	34	18	8	7
AGE DU REPENDANT								
18-24 ans	78	55	49	49	22	25	6	4
25-34 ans	67	60	53	47	30	25	12	15
35-49 ans	68	56	52	51	31	24	6	7
50-64 ans	67	41	38	39	31	12	8	7
65 ans et plus	69	36	35	28	37	6	6	3
PROFESSION DU REPENDANT								
ACTIFS	70	53	48	48	32	21	9	9
Agric., artisans, comm.	59	46	43	53	36	33	16	14
CSP+	70	55	49	48	32	16	8	6
Cadres	70	51	49	48	33	18	8	10
Prof. intermédiaires	69	58	48	48	30	15	8	3
CSP-	72	52	50	47	31	23	8	10
Employés	72	53	51	49	28	24	8	8
Ouvriers	72	52	48	45	35	23	7	14
INACTIFS	67	41	37	32	32	11	6	4
Retraités	68	38	35	29	38	7	6	4
Autres inactifs	66	48	43	38	16	20	5	7
CATEGORIE D'AGGLOMERATION								
Communes rurales	69	48	44	43	52	18	10	8
De 2.000 à moins de 20.000 hab.	72	49	47	44	41	17	7	5
De 20.000 à moins de 100.000 hab.	70	48	40	45	27	19	4	6
GRANDES AGGLOS	67	47	43	38	20	15	7	8
100.000 hab. et plus	67	48	41	40	22	15	8	7
Agglomération parisienne	68	47	47	34	16	16	8	9
REGION DE RESIDENCE (UDA5)								
Région parisienne	70	48	47	36	19	16	8	9
Province	69	48	43	42	34	17	8	6
Nord-Est	71	52	47	44	39	25	11	8
Nord-Ouest	68	47	41	41	35	11	3	6
Sud-Ouest	73	51	44	39	40	12	7	5
Sud Est	65	44	42	43	27	17	7	6

Détail des résultats

Par catégories politiques

Pour faire face à la hausse des prix, avez-vous déjà... ?

En % - Oui, je le fais déjà	Acheter des produits proches de leur date limite de consommation à prix réduit (rayons anti-gaspi)	Revendre des objets dont vous n'avez plus besoin (Vinted, Leboncoin, vide-greniers...) pour compléter votre budget	Utiliser des applications de bons de réduction ou de cashback	Acheter en gros ou en lot pour faire des économies d'échelle	Cultiver un potager ou pratiquer l'autoconsommation	Faire appel à votre famille ou entourage pour de l'entraide ou des échanges de services	Participer à un groupement d'achat, une AMAP ou une coopérative	Recourir à des associations de solidarité ou d'aide alimentaire
Total	69	48	44	41	32	17	8	7
PREFERENCE PARTISANE								
TOTAL GAUCHE	76	48	42	43	29	14	10	8
La France insoumise (FI)	78	57	43	38	20	14	3	13
Europe Ecologie / Les Verts	85	57	47	47	49	25	22	13
Le Parti Socialiste (PS)	70	39	36	44	28	8	9	1
TOTAL RENAISSANCE ET ALLIES	66	44	40	30	27	12	4	4
Renaissance	63	46	44	35	27	9	3	6
TOTAL DROITE	73	46	42	37	31	20	6	4
Les Républicains	69	50	44	36	29	20	3	2
TOTAL RN/RI	67	55	48	41	35	13	6	9
Le Rassemblement National	67	57	49	42	35	14	5	9
Reconquête ! (d'Éric Zemmour)	74	46	38	29	26	0	7	7
SANS PREFERENCE PARTISANE	67	47	45	43	32	20	6	5
VOTE PRESIDENTIELLE 2022 (1ER TOUR)								
Jean-Luc MELENCHON	75	48	47	40	25	16	5	11
Yannick JADOT	64	45	15	28	45	15	14	2
Emmanuel MACRON	67	43	44	38	33	12	6	5
Valérie PECRESSE	79	42	38	32	23	12	3	2
Marine LE PEN	70	56	51	47	44	13	4	6
Eric ZEMMOUR	66	36	46	22	29	12	9	9
Abstention, vote blanc ou nul, non-inscrits	66	50	42	45	28	23	9	7
VOTE PRESIDENTIELLE 2022 (2ND TOUR)								
Emmanuel MACRON	71	46	43	42	32	13	7	7
Marine LE PEN	70	51	46	39	38	13	6	8
Abstention, vote blanc ou nul, non-inscrits	67	48	43	42	27	22	9	6
VOTE LEGISLATIVES 2024 (1ER TOUR)								
NFP (LFI, EELV, PS, PCF)	71	43	39	39	29	12	7	7
Ensemble (Renaissance, MoDem, Horizons, etc.)	67	41	41	28	34	14	5	2
LR, DVD, UDI	81	48	48	44	33	18	7	4
Rassemblement National et ses alliés	67	50	44	40	39	11	7	7
Abstention, vote blanc ou nul, non-inscrits	66	51	45	45	28	21	8	8

Détail des résultats

Par catégories sociodémographiques et professionnelles

Ces derniers mois, lorsque vous faites vos courses alimentaires, vous diriez que... ?

En %	TOTAL A ADOPTÉ AU MOINS UN COMPORTEMENT	Vous achetez des produits en promo	Il y a certains produits que vous n'achetez plus	Vous achetez des produits de marque distributeur	Vous achetez des produits moins chers qu'avant	Vous achetez de plus petites quantités qu'avant	Vous faites vos courses dans plusieurs enseignes pour comparer les prix	Vous n'avez pas particulièrement changé de comportement d'achat sur les courses alimentaires	Sans-réponses
Total	81	54	40	38	33	28	27	19	0
SEXE DU REpondANT									
Hommes	76	48	34	36	30	24	27	23	1
Femmes	84	60	45	40	36	31	27	16	0
AGE DU REpondANT									
18-24 ans	85	56	33	31	42	29	28	13	2
25-34 ans	84	51	36	37	34	24	27	16	0
35-49 ans	79	50	39	37	35	30	22	21	0
50-64 ans	81	58	45	43	32	28	30	18	1
65 ans et plus	76	56	41	37	28	26	28	24	0
PROFESSION DU REpondANT									
ACTIFS	82	53	41	39	36	28	27	17	1
Agric., artisans, comm.	90	56	50	47	44	38	31	10	0
CSP+	77	50	35	38	29	23	25	23	0
Cadres	69	42	34	34	26	21	25	30	1
Prof. intermédiaires	83	55	35	41	31	25	26	17	0
CSP-	86	57	45	39	42	32	29	14	1
Employés	85	55	42	38	37	30	28	14	1
Ouvriers	86	59	49	39	50	35	29	13	1
INACTIFS	78	56	38	37	29	26	27	22	0
Retraités	77	57	40	38	27	27	28	23	0
Autres inactifs	79	53	33	33	32	25	23	21	1
CATEGORIE D'AGGLOMERATION									
Communes rurales	84	58	45	39	36	30	26	16	0
De 2.000 à moins de 20.000 hab.	84	60	42	43	40	27	28	16	0
De 20.000 à moins de 100.000 hab.	81	56	41	34	32	36	21	19	0
GRANDES AGGLOS	76	50	36	37	29	24	29	23	1
100.000 hab. et plus	75	53	35	37	29	23	29	24	1
Agglomération parisienne	79	45	38	36	31	26	29	20	1
REGION DE RESIDENCE (UDAS)									
Région parisienne	80	48	40	36	31	28	28	19	1
Province	80	56	40	39	34	27	27	20	0
Nord-Est	79	55	38	33	34	24	27	20	1
Nord-Ouest	79	55	37	39	33	29	24	20	0
Sud-Ouest	83	61	42	47	38	29	32	17	0
Sud Est	80	56	42	39	32	28	27	20	0

Détail des résultats

Par catégories politiques

Ces derniers mois, lorsque vous faites vos courses alimentaires, vous diriez que... ?

En %	TOTAL A ADOPTE AU MOINS UN COMPORTEMENT	Vous achetez des produits en promo	Il y a certains produits que vous n'achetez plus	Vous achetez des produits de marque distributeur	Vous achetez des produits moins chers qu'avant	Vous achetez des produits de plus petites quantités qu'avant	Vous faites vos courses dans plusieurs enseignes pour comparer les prix	!Vous n'avez pas particulièrement changé de comportement d'achat sur les courses alimentaires	Sans-réponses
Total	81	54	40	38	33	28	27	19	0
PREFERENCE PARTISANE									
TOTAL GAUCHE	78	57	35	39	28	24	28	22	0
La France insoumise (FI)	87	49	34	43	31	21	21	13	0
Europe Ecologie / Les Verts	81	69	43	43	28	29	36	19	0
Le Parti Socialiste (PS)	67	59	28	32	21	27	26	32	1
TOTAL RENAISSANCE ET ALLIES	64	40	26	27	30	12	21	36	0
Renaissance	55	33	25	22	25	13	18	45	0
TOTAL DROITE	77	57	35	39	27	31	26	23	0
Les Républicains	74	55	30	35	26	25	27	26	0
TOTAL RN/R!	89	59	43	41	42	32	29	10	0
Le Rassemblement National	90	57	45	42	42	35	28	10	0
Reconquête ! (d'Éric Zemmour)	87	68	35	37	46	16	29	13	0
SANS PREFERENCE PARTISANE	80	54	44	38	33	31	27	19	1
VOTE PRESIDENTIELLE 2022 (1ER TOUR)									
Jean-Luc MELENCHON	84	59	45	39	26	29	33	16	0
Yannick JADOT	62	40	32	33	20	17	18	38	0
Emmanuel MACRON	67	47	28	36	28	15	20	32	1
Valérie PECRESSE	72	54	36	35	27	33	15	28	0
Marine LE PEN	88	59	47	43	41	37	23	11	0
Eric ZEMMOUR	82	56	27	33	37	22	31	18	0
Abstention, vote blanc ou nul, non-inscrits	84	55	43	37	36	32	32	16	0
VOTE PRESIDENTIELLE 2022 (2ND TOUR)									
Emmanuel MACRON	73	53	33	37	27	22	25	26	1
Marine LE PEN	88	58	47	41	40	33	29	11	0
Abstention, vote blanc ou nul, non-inscrits	81	53	41	38	35	29	28	19	0
VOTE LEGISLATIVES 2024 (1ER TOUR)									
NFP (LFI, EELV, PS, PCF)	77	54	37	38	25	21	28	23	1
Ensemble (Renaissance, MoDem, Horizons, etc.)	61	48	26	29	25	18	17	38	1
LR, DVD, UDI	80	58	48	40	36	28	30	20	0
Rassemblement National et ses alliés	87	55	46	42	35	34	25	12	0
Abstention, vote blanc ou nul, non-inscrits	84	55	41	39	38	31	30	16	0

Sondage Elabe pour BFMTV

11 rue de Rouvray
92200 Neuilly sur Seine / FR
Tél. +33 (0)1 57 64 01 60
@elabe_fr
www.elabe.fr

