



**#Opinion en direct**

# Les Français, la guerre en Iran et ses conséquences économiques et politiques

Sondage Elabe pour BFMTV  
23 avril 2026



# Fiche technique

## Etude ELABE réalisée pour BFMTV

### INTERROGATION

- Echantillon de **1 000** personnes, représentatif des résidents de France métropolitaine âgés de 18 ans et plus.

### CONSTITUTION DE L'ÉCHANTILLON

- La représentativité de l'échantillon a été assurée selon la **méthode des quotas** appliquée aux variables suivantes : sexe, âge, profession, région et catégorie d'agglomération.

### MODE DE RECUEIL ET DATES DE TERRAIN

- Interrogation par Internet du **22 au 23 avril 2026**.

# Notes sur les marges d'erreur

Pour un échantillon de 1 000 personnes, les marges d'erreur sont les suivantes avec un niveau de confiance de 95% :

Pour un pourcentage de :	La marge d'erreur est de :	Le résultat réel se situe dans une fourchette entre :
5	+/- 1,4	3.6 et 6.4
10	+/- 1,9	8.1 et 11.9
15	+/- 2,2	12.8 et 17.2
20	+/- 2,5	17.5 et 22.5
25	+/- 2,7	22.3 et 27.7
30	+/- 2,8	27.2 et 32.8
35	+/- 3	32 et 38
40	+/- 3	37 et 43
45	+/- 3,1	41.9 et 48.1
50	+/- 3,1	46.9 et 53.1
55	+/- 3,1	51.9 et 58.1
60	+/- 3	57 et 63
65	+/- 3	62 et 68
70	+/- 2,8	67.2 et 72.8
75	+/- 2,7	72.3 et 77.7
80	+/- 2,5	77.5 et 82.5
85	+/- 2,2	82.8 et 87.2
90	+/- 1,9	88.1 et 91.9
95	+/- 1,4	93.6 et 96.4

## Exemple de lecture :

Pour un résultat observé de **25%**, il y a 95% de chances pour que le résultat réel soit compris entre **22,3%** et **27,7%**.

# Principaux enseignements

## **Impact de la guerre sur les finances des Français : si 4 Français sur 10 jouent la prudence en épargnant davantage face à l'incertitude, 4 sur 10 sont contraints de puiser dans leurs réserves**

**42% des Français déclarent mettre (ou avoir déjà mis) davantage d'argent de côté, estimant qu'il y a trop d'incertitudes aujourd'hui et qu'il faut être prudent pour l'avenir.**

**Dans le même temps, 42% indiquent puiser (ou avoir déjà puisé) dans leur épargne pour faire face à l'augmentation des prix, notamment des carburants. 33% affirment même se retrouver plus souvent à découvert et 11% envisager (ou ont déjà contracté) un prêt à la consommation.**

La situation financière des foyers conditionne fortement l'impact économique de la guerre : les ménages qui bouclent leurs fins de mois sans se restreindre adoptent avant tout une posture de précaution : 49% mettent davantage d'argent de côté, et 28% seulement puisent dans leur épargne. Pour les foyers en difficulté, la contrainte est nettement plus lourde : parmi ceux qui sont obligés de puiser dans leurs réserves pour boucler leurs fins de mois, 62% déclarent puiser dans leur épargne, 60% sont plus souvent à découvert et 18% envisagent un prêt à la consommation.

## **Quelles solutions face à la hausse du prix du carburant ? En priorité, baisser les taxes et limiter les marges des raffineurs**

**Face à la hausse des prix du carburant liée à la guerre au Moyen-Orient, les Français identifient deux solutions prioritaires : baisser les taxes sur les carburants (68% de citations) et contraindre les raffineurs et les compagnies pétrolières à baisser leurs marges (56%).**

**En second plan, un tiers (31%) souhaitent limiter les marges des distributeurs, et un quart (24%) la mise en place d'aides ciblées pour les ménages modestes et les professionnels les plus touchés.**

Cette hiérarchie est globalement partagée par l'ensemble des électors, à une exception notable : les électeurs d'Ensemble sont les seuls à placer la contrainte faite aux raffineurs en tête (62%) devant la baisse des taxes (46%). Tous les autres électors font de la baisse de la fiscalité leur priorité : les électeurs du RN en tête (83% pour la baisse des taxes, 55% pour les raffineurs), devant ceux de LR (76% / 66%) et du NFP (64% / 60%).

## **Voiture électrique : si 6% des propriétaires de voitures thermiques envisagent sérieusement de passer à l'électrique pour faire face à la hausse durable du prix des carburants, 29% sont empêchés par manque de moyens**

**Le reste des usagers n'envisagent pas cet achat (65%).**

Ces résultats sont relativement homogènes dans l'ensemble des catégories de population.

# Principaux enseignements

## **Annonces d'aides ciblées pour les gros rouleurs et certains secteurs : des mesures de soutien plutôt bien accueillies, mais une opinion qui regrette qu'elles ne soient pas plus larges**

**L'aide de 20 centimes par litre pour les grands rouleurs est jugée plutôt positivement par une majorité de Français : 20% estiment que c'est une bonne mesure bien ciblée sur ceux qui en ont vraiment besoin, et 46% que cela va dans le bon sens mais qu'elle aurait dû être étendue à davantage de Français. 33% considèrent que ce n'est pas une bonne mesure, l'État n'ayant pas selon eux les moyens de mettre en place de telles aides.**

**Les aides ciblées sur la pêche, les agriculteurs, les entreprises du BTP et le transport routier sont elles aussi accueillies plutôt favorablement : 26% les jugent bien ciblées et 48% estiment qu'elles vont dans le bon sens mais auraient dû être étendues à davantage de secteurs, tandis que 25% les rejettent.**

Tous les électors accueillent ces mesures de manière plutôt positive. A noter que sur les aides sectorielles, les électeurs d'Ensemble se distinguent en étant nettement plus nombreux à les juger bien ciblées (47%, contre 26% en moyenne nationale).

Les utilisateurs quotidiens de voiture thermique affichent, sur l'aide aux gros rouleurs, une opinion identique à la moyenne nationale (20% bien ciblée, 46% à étendre).

# Principaux enseignements

## Capacités militaires de la France : un a priori plutôt positif, mais des doutes importants sur la capacité à se défendre ou à venir en aide à ses alliés

**62% des Français estiment que la France est capable de venir en aide à ses alliés lorsqu'ils sont attaqués, et 60% qu'elle est capable de se défendre en cas d'attaque sur son territoire.**

**Ces majorités reposent toutefois sur une confiance prudente : dans les deux cas, les réponses positives sont très majoritairement des « plutôt », et environ 4 Français sur 10 expriment des doutes.**

Les électeurs d'Ensemble (78% / 75%) et de LR (79% / 75%) sont les plus confiants dans les capacités militaires françaises, alors que ceux du RN sont nettement plus sceptiques : seuls 52% pensent la France capable d'aider ses alliés et 49% de se défendre.

Les 65 ans et plus se montrent les plus réservés de toutes les générations : 53% estiment la France capable de venir en aide à ses alliés et 54% de se défendre.

## Budget de la défense : 6 Français sur 10 favorables à une poursuite de son augmentation (avant tout grâce à la baisse d'autres dépenses publiques)

**59% des Français se prononcent en faveur de la poursuite de l'augmentation du budget des armées : 43% à la condition de réduire d'autres dépenses publiques pour ne pas aggraver l'endettement, et 16% en acceptant d'emprunter davantage pour ne pas toucher aux autres postes. 40% souhaitent au contraire stabiliser voire réduire légèrement le budget de la Défense.**

D'un point de vue politique, les électors d'Ensemble (76%) et de LR (80%) sont les plus favorables à la poursuite de la hausse. Les électeurs du RN y sont majoritairement acquis (60%), dans une moindre mesure. À gauche, les électeurs du NFP sont plus partagés (51% pour la poursuite, 48% pour une stabilisation ou une réduction), et notamment les sympathisants LFI qui y sont très largement opposés (73%).

Les foyers en difficulté financière sont plus réservés que la moyenne : 64% des ménages qui bouclent leurs fins de mois sans se restreindre sont favorables à la poursuite de la hausse, alors que 52% de ceux contraints de puiser dans leurs réserves y sont opposés.

## Les Français prêts à s'engager en cas d'attaque ? 17% dans l'armée (26% des 18-34 ans), 61% en soutien à l'action militaire

**Si la France était directement attaquée militairement, 61% des Français se déclarent prêts à participer à des actions de protection civile (secours, logistique, soutien aux populations), dont 16% « certainement ». S'engager dans l'armée reste une perspective plus limitée : 17% y seraient prêts (dont 6% « certainement »).**

Les jeunes adultes se distinguent nettement sur l'engagement militaire direct : 29% des 18-24 ans et 24% des 25-34 ans se disent prêts à s'engager dans l'armée, L'écart entre hommes et femmes est également marqué : 26% des hommes se déclarent prêts à rejoindre l'armée, contre 9% des femmes.

Les électeurs de LR se montrent les plus disposés à s'engager, tant dans l'armée (31%) que dans les actions de protection civile (84%), alors que ceux du NFP sont plus en retrait (14% engagement militaire / 61% actions de soutien).

# Principaux enseignements

## Europe de la défense : le souhait d'une défense européenne commune reste majoritaire mais recule en un an

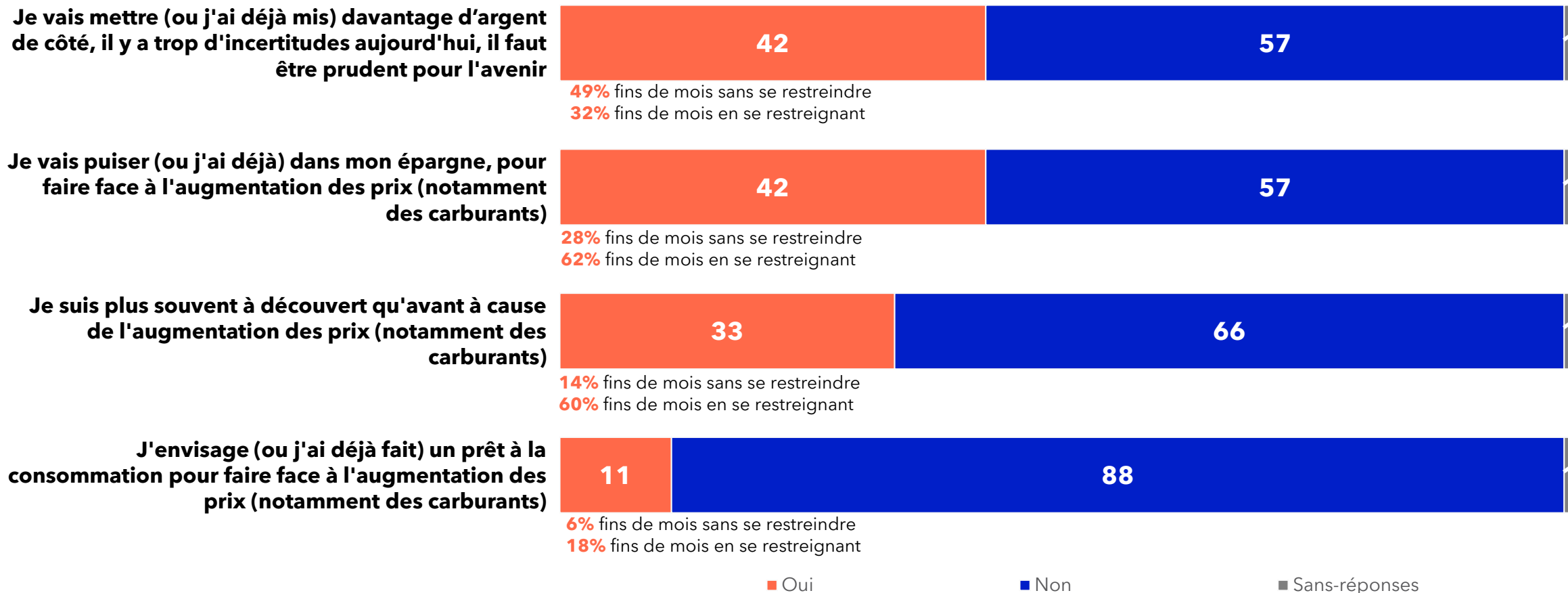
**49% des Français estiment que la France doit s'entendre avec les autres pays européens pour construire une véritable politique commune de défense européenne, en recul de 6 points en un an. En parallèle, la part de ceux qui souhaitent que la France soit le plus autonome possible pour assurer sa propre sécurité progresse de 6 points (de 33% à 39%). La proportion favorable à un maintien du soutien américain reste stable à 11%.**

Ce recul de l'option européenne traverse tous les électorats, mais est plus marquée par les électorats initialement plus enclins à favoriser la défense européenne. Les électeurs d'Ensemble (68%, -13 points), de LR (58%, -13) et du NFP (64%, -10) enregistrent les reculs les plus importants. Les électeurs du RN, qui privilégiaient déjà l'autonomie nationale il y a un an, restent stables sur la défense européenne commune (34%, stable) tout en progressant encore sur l'autonomie (53%, +5 points).

# Impact de la guerre sur les finances des Français : si 4 Français sur 10 jouent la prudence en épargnant davantage face à l'incertitude, 4 sur 10 sont contraints de puiser dans leurs réserves

Quel est l'impact de la situation internationale actuelle (guerre en Iran, hausse des prix du carburant, incertitudes, etc.) sur votre situation financière ?

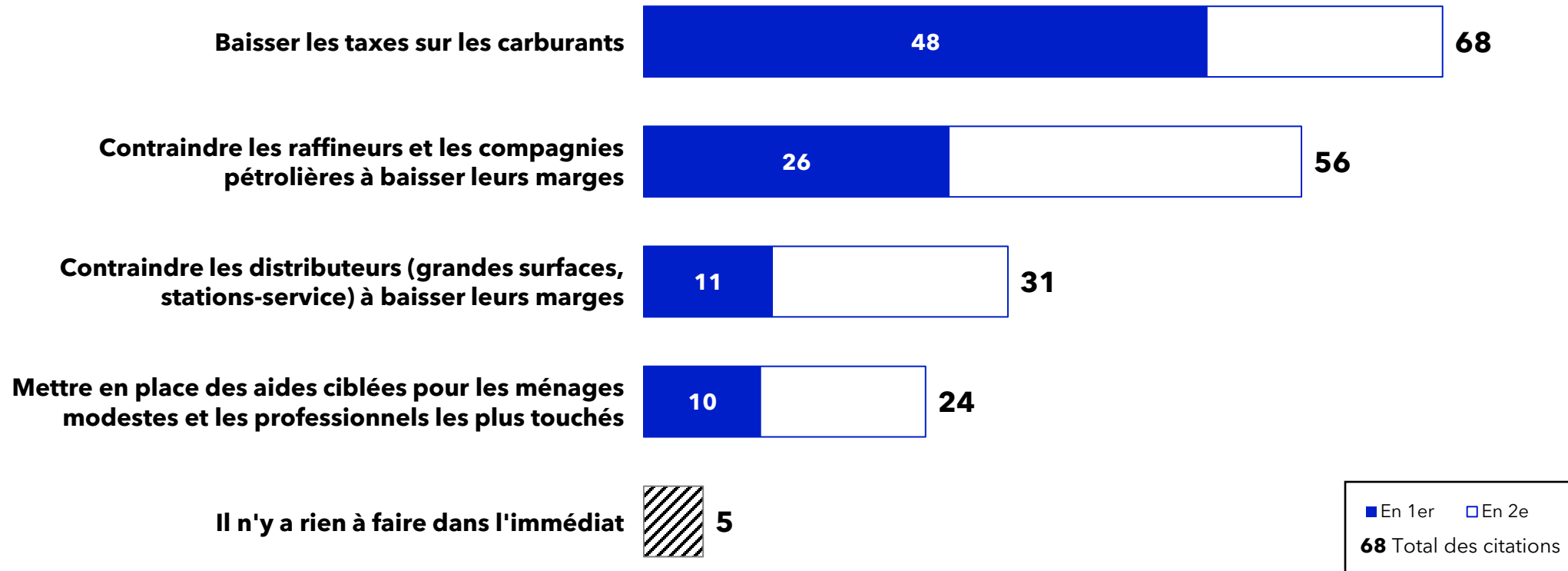
En % - Ensemble des Français



# Quelles solutions face à la hausse du prix du carburant ? En priorité, baisser les taxes et limiter les marges des raffineurs

Selon vous, quelles sont les solutions à mettre en œuvre en priorité face à la hausse du prix du carburant liée à la guerre au Moyen-Orient ?

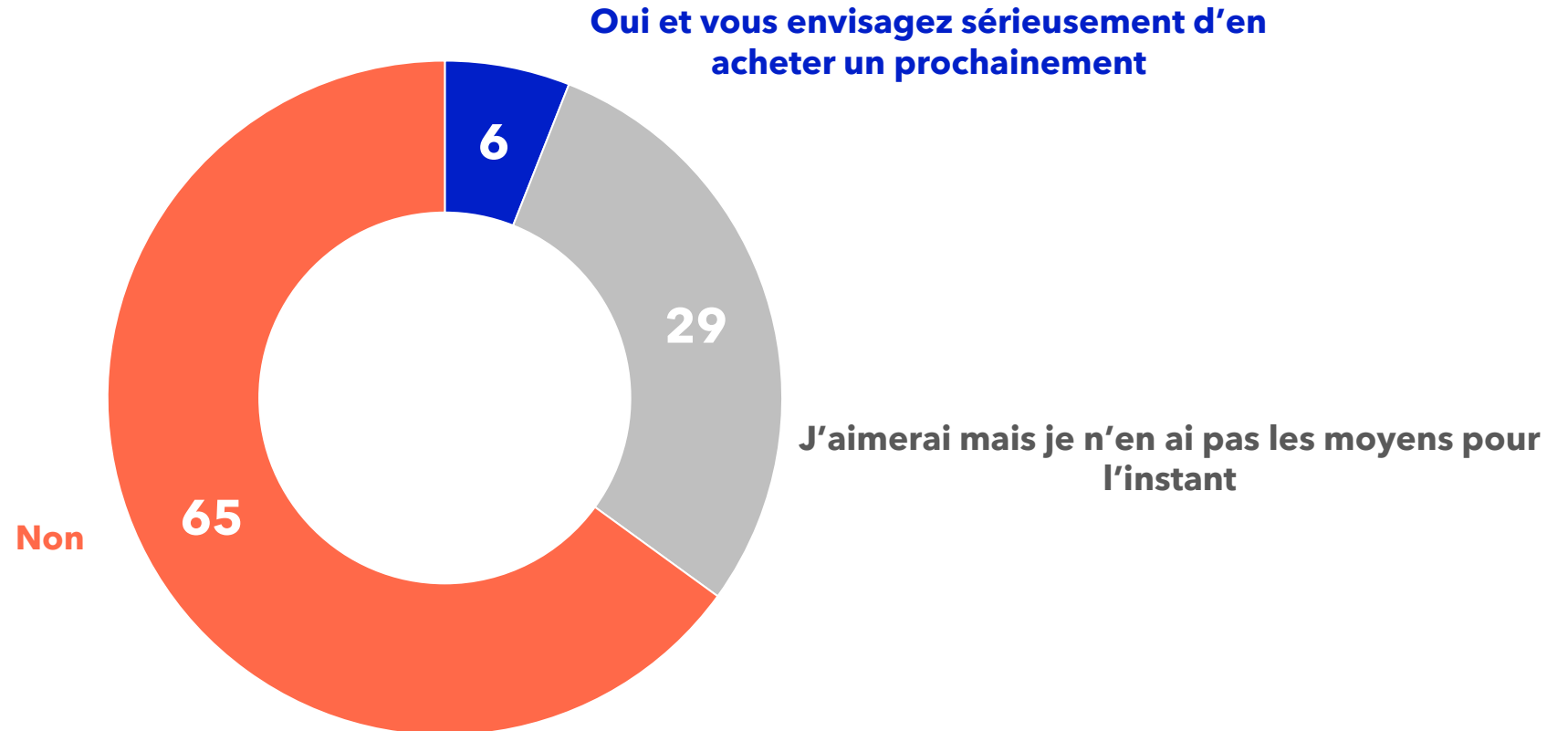
En % - Ensemble des Français



# Voiture électrique : si 6% des propriétaires de voitures thermiques envisagent sérieusement de passer à l'électrique pour faire face à la hausse durable du prix des carburants, 29% sont empêchés par manque de moyens

En raison de la hausse durable du prix des carburants liée à la guerre au Moyen-Orient, envisagez-vous l'achat d'un véhicule électrique ?

En % - Ensemble des automobilistes thermiques

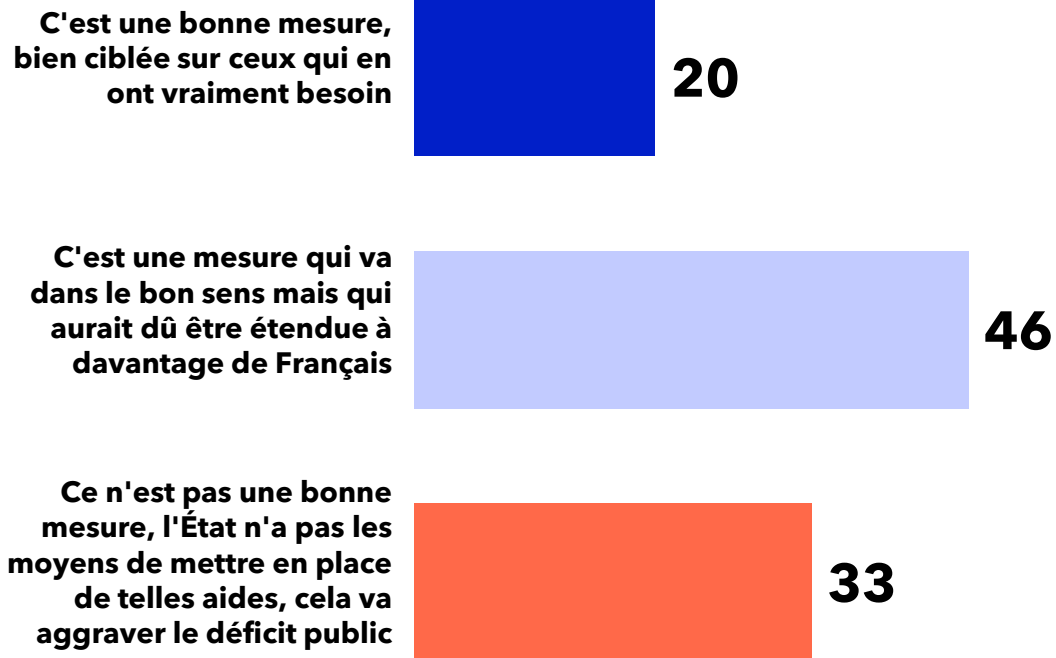


# Annonces d'aides ciblées pour les gros rouleurs et certains secteurs : des mesures de soutien plutôt bien accueillies, mais une opinion qui regrette qu'elles ne soient pas plus larges

Le gouvernement a annoncé une aide de 20 centimes par litre en moyenne pour environ 3 millions de Français "grands rouleurs". Concrètement, il s'agit des travailleurs dont les revenus sont inférieurs au revenu médian, qui utilisent leur véhicule personnel pour se rendre au travail à plus de 15 km de leur domicile ou qui parcourent plus de 8 000 km par an à des fins professionnelles. Cette aide est pour l'instant prévue pour avril (de manière rétroactive), mai et juin 2026. Qu'en pensez-vous ?

En % - Ensemble des Français

## Aides pour les particuliers « gros rouleurs »

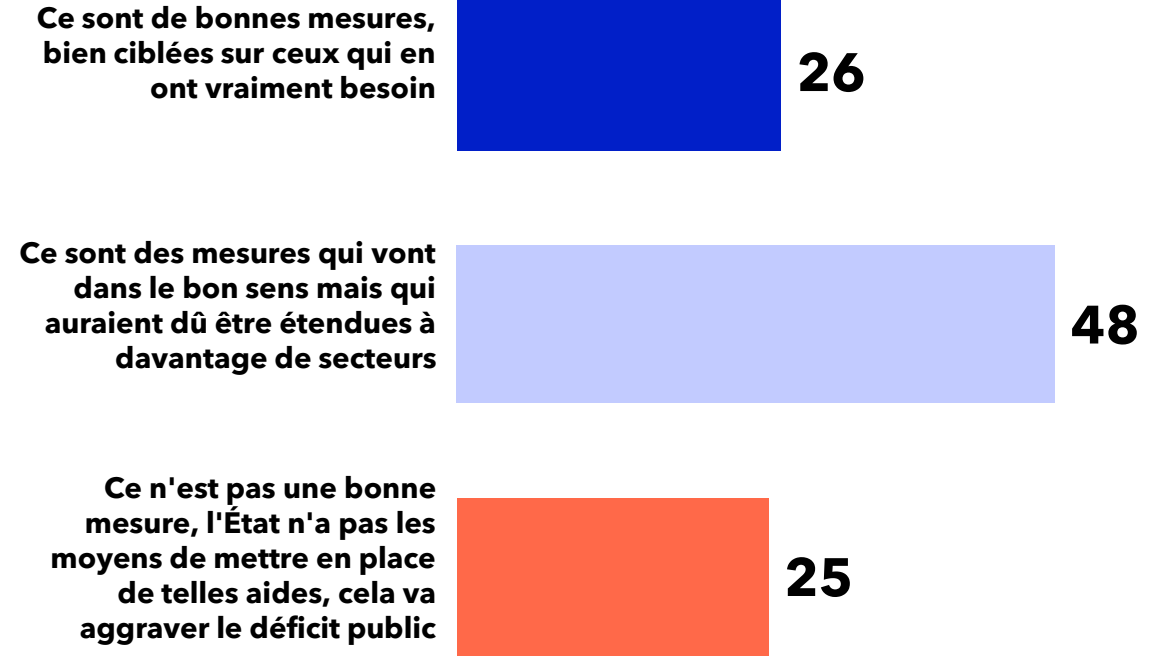


Sans-réponses : 1

Le gouvernement a renforcé et prolongé plusieurs aides ciblées pour faire face à la hausse des carburants : Pêche : hausse de l'aide à 30-35 centimes par litre (contre 20 centimes actuellement) ; Agriculteurs : hausse de l'aide à 15 centimes par litre (contre 5 centimes actuellement) ; Entreprises du BTP (de moins de 20 salariés) : création d'une aide de 20 centimes par litre sur le gazole non routier ; Transport routier : prolongation de l'aide de 20 centimes par litre. Qu'en pensez-vous ?

En % - Ensemble des Français

## Aides pour certains secteurs d'activité (pêche, transports, BTP, agriculture)

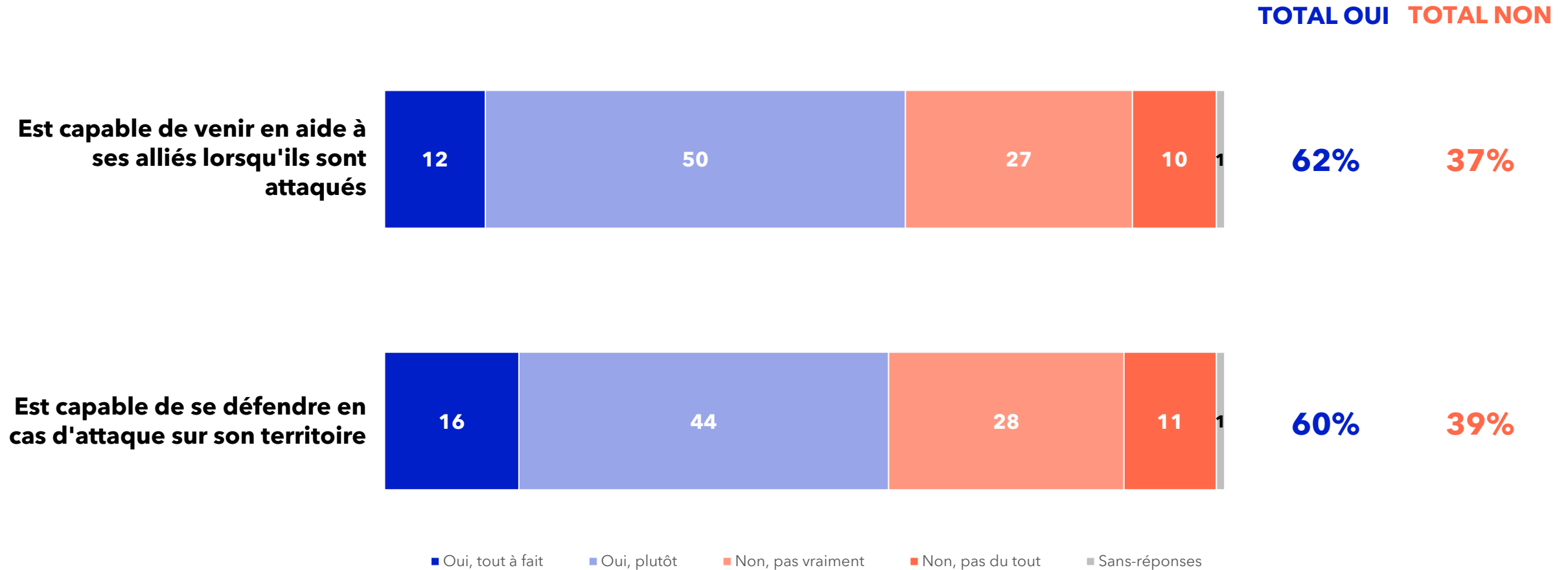


Sans-réponses : 1

# Capacités militaires de la France : un a priori plutôt positif, mais des doutes importants sur la capacité à se défendre ou à venir en aide à ses alliés

D'un point de vue militaire, pensez-vous que la France... ?

En % - Ensemble des Français



# Budget de la défense : 6 Français sur 10 favorables à une poursuite de son augmentation (avant tout grâce à la baisse d'autres dépenses publiques)

Face à la guerre au Moyen-Orient, le Premier ministre Sébastien Lecornu a annoncé le 25 mars dernier un investissement supplémentaire de 8,5 milliards d'euros pour les munitions de l'armée française entre 2026 et 2030, et il a demandé à son gouvernement 4 milliards d'euros d'économies supplémentaires pour financer le coût global du conflit. Par ailleurs, depuis 2017, le budget de la défense a presque doublé, passant de 33 à 57 milliards en 2026.

**Compte tenu de la situation internationale actuelle et de la situation économique de la France, quelle est votre opinion à propos de l'augmentation du budget de la Défense ?**

En % - Ensemble des Français

**Il faut continuer d'augmenter le budget des Armées, en faisant un effort de réduction des autres dépenses publiques afin de ne pas s'endetter davantage**



**Il faut continuer d'augmenter le budget des Armées, en s'endettant davantage afin de ne pas réduire les autres dépenses publiques**



**Il ne faut pas continuer d'augmenter le budget des Armées, il faut le stabiliser voire le réduire légèrement**



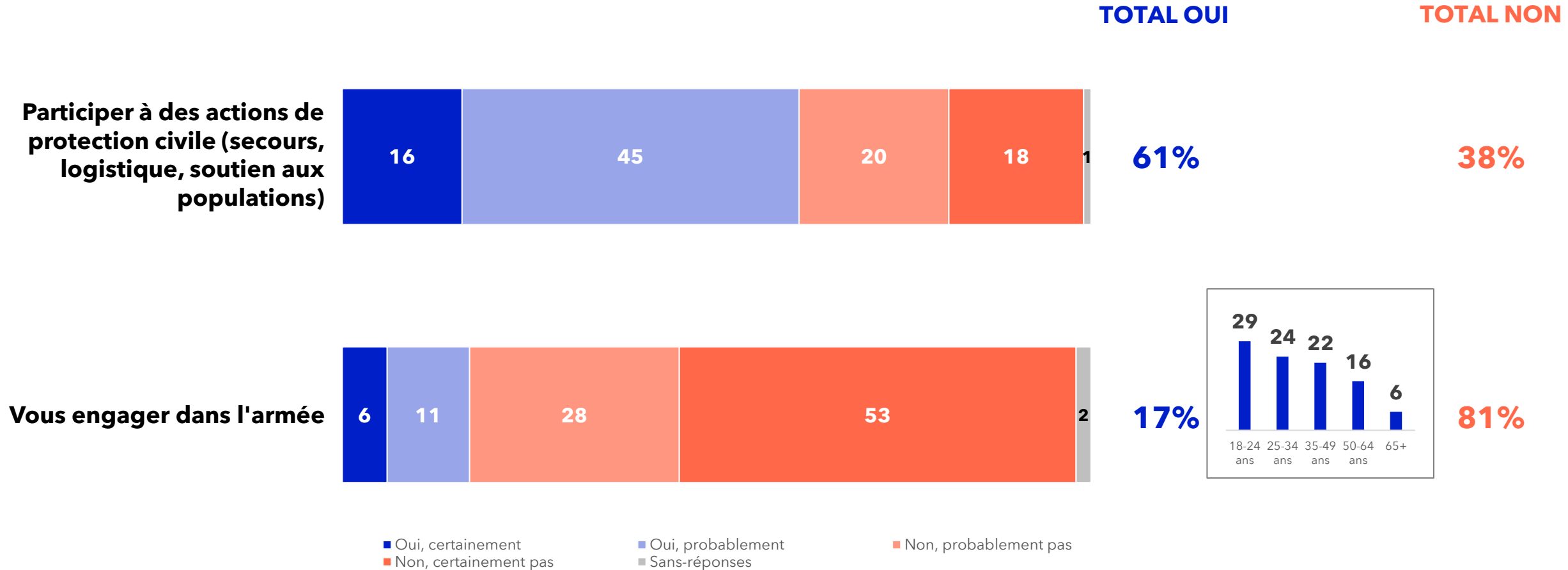
**59%**  
Déclarent qu'il faut **continuer l'augmentation** du budget de la Défense

Sans-réponses : 1

# Les Français prêts à s'engager en cas d'attaque ? 17% dans l'armée (26% des 18-34 ans), 61% en soutien à l'action militaire

Si la France était directement attaquée militairement, vous personnellement, seriez-vous prêt à...

En % - Ensemble des Français



# Europe de la défense : le souhait d'une défense européenne commune reste majoritaire mais recule en un an

Face à la guerre au Moyen-Orient et aux incertitudes sur le soutien américain à ses alliés européens, concernant la politique de défense de la France, de laquelle des opinions suivantes êtes-vous le plus proche ?

En % - Ensemble des Français

La France doit s'entendre avec les autres pays européens pour construire une véritable politique commune de défense européenne

49 (-6)\*

La France doit être le plus autonome possible pour assurer sa propre sécurité

39 (+6)

La France doit encore compter sur les États-Unis pour assurer sa sécurité et celle du continent européen

11 (=)

Sans-réponses : 1

\*Evolution par rapport au sondage ELABE/LES ECHOS du 6 mars 2025

# Détail des résultats

## Par catégories sociodémographiques et professionnelles

**Quel est l'impact de la situation internationale actuelle (guerre en Iran, hausse des prix du carburant, incertitudes, etc.) sur votre situation financière ?**

En % - Ensemble des Français

En %	Je vais mettre (ou j'ai déjà mis) davantage d'argent de côté, il y a trop d'incertitudes aujourd'hui, il faut être prudent pour l'avenir			Je vais puiser (ou j'ai déjà) dans mon épargne, pour faire face à l'augmentation des prix (notamment des carburants)			Je suis plus souvent à découvert qu'avant à cause de l'augmentation des prix (notamment des carburants)			J'envisage (ou j'ai déjà fait) un prêt à la consommation pour faire face à l'augmentation des prix (notamment des carburants)		
	Oui	Non	Sans-réponses	Oui	Non	Sans-réponses	Oui	Non	Sans-réponses	Oui	Non	Sans-réponses
<b>Ensemble</b>												
<b>Total</b>	<b>42</b>	<b>57</b>	<b>1</b>	<b>42</b>	<b>57</b>	<b>1</b>	<b>33</b>	<b>66</b>	<b>1</b>	<b>11</b>	<b>88</b>	<b>1</b>
<b>SEXE DU REpondANT</b>												
Hommes	42	57	1	36	63	1	31	68	1	11	88	1
Femmes	42	57	1	47	52	1	34	65	1	11	88	1
<b>AGE DU REpondANT</b>												
18-24 ans	55	44	1	41	57	2	41	58	1	17	82	1
25-34 ans	47	52	1	44	55	1	40	60	0	15	84	1
35-49 ans	38	62	0	40	59	1	39	61	0	16	83	1
50-64 ans	48	52	0	39	61	0	29	70	1	8	92	0
65 ans et plus	33	66	1	45	55	0	23	75	2	6	93	1
<b>PROFESSION DU REpondANT</b>												
<b>ACTIFS</b>	<b>45</b>	<b>55</b>	<b>0</b>	<b>41</b>	<b>59</b>	<b>0</b>	<b>37</b>	<b>63</b>	<b>0</b>	<b>13</b>	<b>87</b>	<b>0</b>
Agric., artisans, comm.	49	51	0	43	57	0	36	60	4	16	81	3
<b>CSP+</b>	<b>51</b>	<b>49</b>	<b>0</b>	<b>41</b>	<b>59</b>	<b>0</b>	<b>29</b>	<b>71</b>	<b>0</b>	<b>11</b>	<b>88</b>	<b>1</b>
Cadres	55	45	0	32	68	0	29	71	0	13	86	1
Prof. intermédiaires	48	52	0	47	53	0	29	71	0	10	90	0
<b>CSP-</b>	<b>40</b>	<b>60</b>	<b>0</b>	<b>42</b>	<b>58</b>	<b>0</b>	<b>44</b>	<b>56</b>	<b>0</b>	<b>14</b>	<b>86</b>	<b>0</b>
Employés	40	60	0	42	57	1	42	58	0	14	86	0
Ouvriers	39	61	0	41	59	0	46	54	0	14	86	0
<b>INACTIFS</b>	<b>37</b>	<b>61</b>	<b>2</b>	<b>43</b>	<b>56</b>	<b>1</b>	<b>28</b>	<b>71</b>	<b>1</b>	<b>9</b>	<b>89</b>	<b>2</b>
Retraités	34	65	1	44	56	0	23	75	2	5	94	1
Autres inactifs	45	51	4	40	57	3	38	61	1	19	78	3
<b>CATÉGORIE D'AGGLOMERATION</b>												
Communes rurales	43	57	0	50	50	0	34	66	0	9	91	0
De 2.000 à moins de 20.000 hab.	44	55	1	45	54	1	37	63	0	12	87	1
De 20.000 à moins de 100.000 hab.	37	61	2	43	57	0	35	63	2	9	89	2
<b>GRANDES AGGLOS</b>	<b>42</b>	<b>57</b>	<b>1</b>	<b>36</b>	<b>63</b>	<b>1</b>	<b>30</b>	<b>69</b>	<b>1</b>	<b>12</b>	<b>87</b>	<b>1</b>
100.000 hab. et plus	43	56	1	38	61	1	34	65	1	12	86	2
Agglomération parisienne	41	59	0	34	66	0	22	78	0	12	88	0
<b>RÉGION DE RESIDENCE (UDAS)</b>												
<b>Région parisienne</b>	<b>43</b>	<b>57</b>	<b>0</b>	<b>36</b>	<b>64</b>	<b>0</b>	<b>26</b>	<b>74</b>	<b>0</b>	<b>12</b>	<b>88</b>	<b>0</b>
<b>Province</b>	<b>42</b>	<b>57</b>	<b>1</b>	<b>43</b>	<b>56</b>	<b>1</b>	<b>34</b>	<b>65</b>	<b>1</b>	<b>11</b>	<b>88</b>	<b>1</b>
Nord-Est	43	55	2	41	58	1	34	64	2	10	87	3
Nord-Ouest	41	59	0	48	52	0	30	69	1	7	93	0
Sud-Ouest	41	59	0	42	58	0	35	64	1	11	88	1
Sud Est	42	57	1	41	58	1	38	61	1	15	83	2

# Détail des résultats

## Par catégories politiques

**Quel est l'impact de la situation internationale actuelle (guerre en Iran, hausse des prix du carburant, incertitudes, etc.) sur votre situation financière ?**

En % - Ensemble des Français

En %	Je vais mettre (ou j'ai déjà mis) davantage d'argent de côté, il y a trop d'incertitudes aujourd'hui, il faut être prudent pour l'avenir			Je vais puiser (ou j'ai déjà) dans mon épargne, pour faire face à l'augmentation des prix (notamment des carburants)			Je suis plus souvent à découvert qu'avant à cause de l'augmentation des prix (notamment des carburants)			J'envisage (ou j'ai déjà fait) un prêt à la consommation pour faire face à l'augmentation des prix (notamment des carburants)		
	Oui	Non	Sans-réponses	Oui	Non	Sans-réponses	Oui	Non	Sans-réponses	Oui	Non	Sans-réponses
<b>Total</b>	<b>42</b>	<b>57</b>	<b>1</b>	<b>42</b>	<b>57</b>	<b>1</b>	<b>33</b>	<b>66</b>	<b>1</b>	<b>11</b>	<b>88</b>	<b>1</b>
<b>PREFÉRENCE PARTISANE</b>												
<b>TOTAL GAUCHE</b>	<b>46</b>	<b>54</b>	<b>0</b>	<b>37</b>	<b>63</b>	<b>0</b>	<b>33</b>	<b>67</b>	<b>0</b>	<b>15</b>	<b>85</b>	<b>0</b>
La France insoumise (FI)	57	43	0	41	59	0	37	63	0	21	77	2
Europe Ecologie / Les Verts	46	54	0	33	67	0	25	75	0	16	84	0
Le Parti Socialiste (PS)	41	59	0	36	64	0	32	68	0	8	92	0
<b>TOTAL RENAISSANCE ET ALLIÉS</b>	<b>44</b>	<b>56</b>	<b>0</b>	<b>31</b>	<b>69</b>	<b>0</b>	<b>19</b>	<b>81</b>	<b>0</b>	<b>13</b>	<b>87</b>	<b>0</b>
Renaissance	43	57	0	22	78	0	18	82	0	14	86	0
<b>TOTAL DROITE</b>	<b>33</b>	<b>67</b>	<b>0</b>	<b>36</b>	<b>64</b>	<b>0</b>	<b>18</b>	<b>82</b>	<b>0</b>	<b>1</b>	<b>99</b>	<b>0</b>
Les Républicains	35	65	0	38	62	0	17	83	0	2	98	0
<b>TOTAL RN/R!</b>	<b>47</b>	<b>52</b>	<b>1</b>	<b>48</b>	<b>51</b>	<b>1</b>	<b>40</b>	<b>58</b>	<b>2</b>	<b>8</b>	<b>91</b>	<b>1</b>
Le Rassemblement National	48	52	0	48	52	0	40	59	1	6	93	1
Reconquête I (d'Éric Zemmour)	41	54	5	47	48	5	35	60	5	18	77	5
<b>SANS PREFERENCE PARTISANE</b>	<b>38</b>	<b>61</b>	<b>1</b>	<b>44</b>	<b>55</b>	<b>1</b>	<b>34</b>	<b>65</b>	<b>1</b>	<b>12</b>	<b>86</b>	<b>2</b>
<b>VOTE PRESIDENTIELLE 2022 (1ER TOUR)</b>												
Jean-Luc MELENCHON	45	55	0	47	53	0	37	63	0	13	86	1
Yannick JADOT	51	49	0	36	64	0	16	84	0	4	96	0
Emmanuel MACRON	41	59	0	33	67	0	16	83	1	5	94	1
Valérie PECRESSE	37	63	0	43	57	0	16	84	0	8	92	0
Marine LE PEN	45	55	0	44	56	0	40	58	2	8	92	0
Eric ZEMMOUR	48	52	0	42	58	0	38	62	0	17	83	0
Abstention, vote blanc ou nul, non-inscrits	38	60	2	44	54	2	40	59	1	16	82	2
<b>VOTE PRESIDENTIELLE 2022 (2ND TOUR)</b>												
Emmanuel MACRON	43	56	1	40	60	0	22	77	1	7	91	2
Marine LE PEN	46	53	1	44	55	1	39	60	1	10	89	1
Abstention, vote blanc ou nul, non-inscrits	39	61	0	42	57	1	38	61	1	15	84	1
<b>VOTE LEGISLATIVES 2024 (1ER TOUR)</b>												
NFP (LFI, EELV, PS, PCF)	46	53	1	40	60	0	26	72	2	12	87	1
Ensemble (Renaissance, MoDem, Horizons, etc.)	34	66	0	30	70	0	16	83	1	7	92	1
LR, DVD, UDI	43	57	0	44	56	0	22	77	1	7	92	1
Rassemblement National et ses alliés	48	52	0	42	58	0	35	64	1	7	92	1
Abstention, vote blanc ou nul, non-inscrits	39	60	1	46	53	1	42	58	0	14	85	1

# Détail des résultats

## Par catégories sociodémographiques et professionnelles

**Selon vous, quelles sont les solutions à mettre en œuvre en priorité face à la hausse du prix du carburant liée à la guerre au Moyen-Orient ?**

En % - Ensemble des Français

En % - TOTAL DES CITATIONS	Baisser les taxes sur les carburants	Contraindre les raffineurs et les compagnies pétrolières à baisser leurs marges	Contraindre les distributeurs (grandes surfaces, stations-service) à baisser leurs marges	Mettre en place des aides ciblées pour les ménages modestes et les professionnels les plus touchés	Il n'y a rien à faire dans l'immédiat
Interrogés	68	56	31	24	5
<b>SEXE DU REpondANT</b>					
Hommes	65	58	27	28	6
Femmes	70	54	34	21	4
<b>AGE DU REpondANT</b>					
18-24 ans	67	37	48	38	1
25-34 ans	65	43	39	23	8
35-49 ans	70	55	26	23	8
50-64 ans	69	57	29	26	3
65 ans et plus	68	70	24	19	5
<b>PROFESSION DU REpondANT</b>					
<b>ACTIFS</b>	<b>69</b>	<b>53</b>	<b>31</b>	<b>25</b>	<b>5</b>
Agric., artisans, comm.	59	54	37	26	8
<b>CSP+</b>	<b>66</b>	<b>56</b>	<b>29</b>	<b>23</b>	<b>7</b>
Cadres	63	54	29	26	7
Prof. intermédiaires	68	57	29	20	7
<b>CSP-</b>	<b>74</b>	<b>50</b>	<b>33</b>	<b>26</b>	<b>3</b>
Employés	71	52	35	24	2
Ouvriers	77	46	29	30	4
<b>INACTIFS</b>	<b>66</b>	<b>61</b>	<b>29</b>	<b>23</b>	<b>5</b>
Retraités	68	67	26	20	4
Autres inactifs	62	44	37	32	8
<b>CATEGORIE D'AGGLOMERATION</b>					
Communes rurales	69	56	32	19	7
De 2.000 à moins de 20.000 hab.	71	68	27	19	4
De 20.000 à moins de 100.000 hab.	75	54	27	22	3
<b>GRANDES AGGLOS</b>	<b>64</b>	<b>52</b>	<b>32</b>	<b>29</b>	<b>6</b>
100.000 hab. et plus	64	52	33	26	6
Agglomération parisienne	65	52	31	33	4
<b>REGION DE RESIDENCE (UDA5)</b>					
<b>Région parisienne</b>	<b>64</b>	<b>53</b>	<b>33</b>	<b>31</b>	<b>5</b>
<b>Province</b>	<b>69</b>	<b>57</b>	<b>30</b>	<b>23</b>	<b>5</b>
Nord-Est	65	60	27	21	6
Nord-Ouest	69	57	29	28	4
Sud-Ouest	74	62	28	16	4
Sud Est	70	51	34	21	6

# Détail des résultats

## Par catégories politiques

**Selon vous, quelles sont les solutions à mettre en œuvre en priorité face à la hausse du prix du carburant liée à la guerre au Moyen-Orient ?**

En % - Ensemble des Français

En % - TOTAL DES CITATIONS	Baisser les taxes sur les carburants	Contraindre les raffineurs et les compagnies pétrolières à baisser leurs marges	Contraindre les distributeurs (grandes surfaces, stations-service) à baisser leurs marges	Mettre en place des aides ciblées pour les ménages modestes et les professionnels les plus touchés	Il n'y a rien à faire dans l'immédiat
Interrogés	68	56	31	24	5
<b>PREFERENCE PARTISANE</b>					
<b>TOTAL GAUCHE</b>	<b>61</b>	<b>62</b>	<b>31</b>	<b>34</b>	<b>3</b>
La France insoumise (FI)	54	48	42	40	5
Europe Ecologie / Les Verts	69	69	32	19	3
Le Parti Socialiste (PS)	60	71	25	37	0
<b>TOTAL RENAISSANCE ET ALLIES</b>	<b>38</b>	<b>62</b>	<b>28</b>	<b>34</b>	<b>11</b>
Renaissance	32	70	35	34	10
<b>TOTAL DROITE</b>	<b>65</b>	<b>62</b>	<b>21</b>	<b>24</b>	<b>4</b>
Les Républicains	63	61	20	24	4
<b>TOTAL RN/R!</b>	<b>85</b>	<b>52</b>	<b>29</b>	<b>17</b>	<b>3</b>
Le Rassemblement National	86	53	28	18	0
Reconquête ! (d'Éric Zemmour)	73	43	32	9	15
<b>SANS PREFERENCE PARTISANE</b>	<b>68</b>	<b>51</b>	<b>34</b>	<b>21</b>	<b>7</b>
<b>VOTE PRESIDENTIELLE 2022 (1ER TOUR)</b>					
Jean-Luc MELENCHON	69	67	23	31	3
Yannick JADOT	57	62	43	17	6
Emmanuel MACRON	56	59	29	28	7
Valérie PECRESSE	71	52	33	12	4
Marine LE PEN	85	51	29	18	1
Eric ZEMMOUR	79	53	29	8	11
Abstention, vote blanc ou nul, non-inscrits	66	50	35	26	6
<b>VOTE PRESIDENTIELLE 2022 (2ND TOUR)</b>					
Emmanuel MACRON	59	60	33	24	5
Marine LE PEN	81	57	27	17	1
Abstention, vote blanc ou nul, non-inscrits	67	52	30	28	7
<b>VOTE LEGISLATIVES 2024 (1ER TOUR)</b>					
NFP (LFI, EELV, PS, PCF)	64	60	29	30	5
Ensemble (Renaissance, MoDem, Horizons, etc.)	46	62	29	28	9
LR, DVD, UDI	76	66	29	15	4
Rassemblement National et ses alliés	83	55	26	15	2
Abstention, vote blanc ou nul, non-inscrits	69	51	34	26	5

# Détail des résultats

## Par catégories sociodémographiques et professionnelles

**En raison de la hausse durable du prix des carburants liée à la guerre au Moyen-Orient, envisagez-vous l'achat d'un véhicule électrique ?**

En % - Ensemble des automobilistes thermiques

En %	Oui, et vous envisagez sérieusement d'en acheter un prochainement	J'aimerais mais je n'en ai pas les moyens pour l'instant	Non	Sans-réponses
<b>Total</b>	<b>6</b>	<b>29</b>	<b>65</b>	<b>0</b>
<b>SEXE DU REpondANT</b>				
Hommes	7	30	62	1
Femmes	4	28	68	0
<b>AGE DU REpondANT</b>				
18-24 ans	10	30	60	0
25-34 ans	7	25	66	2
35-49 ans	7	37	56	0
50-64 ans	5	32	62	1
65 ans et plus	3	21	76	0
<b>PROFESSION DU REpondANT</b>				
<b>ACTIFS</b>	<b>7</b>	<b>33</b>	<b>59</b>	<b>1</b>
Agric., artisans, comm.	7	28	65	0
<b>CSP+</b>	<b>9</b>	<b>33</b>	<b>58</b>	<b>0</b>
Cadres	8	36	54	2
Prof. intermédiaires	9	31	60	0
<b>CSP-</b>	<b>5</b>	<b>35</b>	<b>59</b>	<b>1</b>
Employés	6	39	53	2
Ouvriers	4	30	66	0
<b>INACTIFS</b>	<b>4</b>	<b>23</b>	<b>73</b>	<b>0</b>
Retraités	2	23	75	0
Autres inactifs	9	23	68	0
<b>CATEGORIE D'AGGLOMERATION</b>				
Communes rurales	5	31	64	0
De 2.000 à moins de 20.000 hab.	5	26	68	1
De 20.000 à moins de 100.000 hab.	7	24	68	1
<b>GRANDES AGGLOS</b>	<b>6</b>	<b>31</b>	<b>62</b>	<b>1</b>
100.000 hab. et plus	5	33	62	0
Agglomération parisienne	10	24	64	2
<b>REGION DE RESIDENCE (UDA5)</b>				
<b>Région parisienne</b>	<b>9</b>	<b>30</b>	<b>59</b>	<b>2</b>
<b>Province</b>	<b>5</b>	<b>29</b>	<b>66</b>	<b>0</b>
Nord-Est	6	32	61	1
Nord-Ouest	5	30	65	0
Sud-Ouest	3	21	76	0
Sud Est	7	28	65	0

# Détail des résultats

## Par catégories politiques

### En raison de la hausse durable du prix des carburants liée à la guerre au Moyen-Orient, envisagez-vous l'achat d'un véhicule électrique ?

En % - Ensemble des automobilistes thermiques

En %	Oui, et vous envisagez sérieusement d'en acheter un prochainement	J'aimerais mais je n'en ai pas les moyens pour l'instant	Non	Sans-réponses
<b>Total</b>	<b>6</b>	<b>29</b>	<b>65</b>	<b>0</b>
<b>PREFERENCE PARTISANE</b>				
<b>TOTAL GAUCHE</b>	<b>9</b>	<b>42</b>	<b>49</b>	<b>0</b>
La France insoumise (FI)	3	63	34	0
Europe Ecologie / Les Verts	9	40	51	0
Le Parti Socialiste (PS)	15	30	55	0
<b>TOTAL RENAISSANCE ET ALLIES</b>	<b>11</b>	<b>26</b>	<b>63</b>	<b>0</b>
Renaissance	14	17	69	0
<b>TOTAL DROITE</b>	<b>9</b>	<b>30</b>	<b>61</b>	<b>0</b>
Les Républicains	9	33	58	0
<b>TOTAL RN/RI</b>	<b>5</b>	<b>20</b>	<b>75</b>	<b>0</b>
Le Rassemblement National	5	20	75	0
Reconquête ! (d'Éric Zemmour)	10	16	74	0
<b>SANS PREFERENCE PARTISANE</b>	<b>2</b>	<b>31</b>	<b>66</b>	<b>1</b>
<b>VOTE PRESIDENTIELLE 2022 (1ER TOUR)</b>				
Jean-Luc MELENCHON	9	39	51	1
Yannick JADOT	5	38	54	3
Emmanuel MACRON	8	31	61	0
Valérie PECRESSE	0	35	65	0
Marine LE PEN	5	25	70	0
Eric ZEMMOUR	4	8	88	0
Abstention, vote blanc ou nul, non-inscrits	3	28	68	1
<b>VOTE PRESIDENTIELLE 2022 (2ND TOUR)</b>				
Emmanuel MACRON	8	34	58	0
Marine LE PEN	4	24	71	1
Abstention, vote blanc ou nul, non-inscrits	4	28	67	1
<b>VOTE LEGISLATIVES 2024 (1ER TOUR)</b>				
NFP (LFI, EELV, PS, PCF)	8	37	54	1
Ensemble (Renaissance, MoDem, Horizons, etc.)	6	36	58	0
LR, DVD, UDI	8	21	71	0
Rassemblement National et ses alliés	7	25	68	0
Abstention, vote blanc ou nul, non-inscrits	3	26	70	1

# Détail des résultats

## Par catégories sociodémographiques et professionnelles

Le gouvernement a annoncé une aide de 20 centimes par litre en moyenne pour environ 3 millions de Français "grands rouleurs". Concrètement, il s'agit des travailleurs dont les revenus sont inférieurs au revenu médian, qui utilisent leur véhicule personnel pour se rendre au travail à plus de 15 km de leur domicile ou qui parcourent plus de 8 000 km par an à des fins professionnelles. Cette aide est pour l'instant prévue pour avril (de manière rétroactive), mai et juin 2026. Qu'en pensez-vous ?

En % - Ensemble des Français

En %	C'est une bonne mesure, bien ciblée sur ceux qui en ont vraiment besoin	C'est une mesure qui va dans le bon sens mais qui aurait dû être étendue à davantage de Français	Ce n'est pas une bonne mesure, l'État n'a pas les moyens de mettre en place de telles aides, cela va aggraver le déficit public	Sans-réponses
<b>Total</b>	<b>20</b>	<b>46</b>	<b>33</b>	<b>1</b>
<b>SEXE DU REpondANT</b>				
Hommes	22	43	33	2
Femmes	19	48	32	1
<b>AGE DU REpondANT</b>				
18-24 ans	17	58	19	6
25-34 ans	21	46	33	0
35-49 ans	22	46	31	1
50-64 ans	19	40	40	1
65 ans et plus	21	46	33	0
<b>PROFESSION DU REpondANT</b>				
<b>ACTIFS</b>	<b>22</b>	<b>43</b>	<b>34</b>	<b>1</b>
Agric., artisans, comm.	24	34	42	0
<b>CSP+</b>	<b>24</b>	<b>40</b>	<b>35</b>	<b>1</b>
Cadres	29	32	38	1
Prof. intermédiaires	21	46	32	1
<b>CSP-</b>	<b>19</b>	<b>48</b>	<b>31</b>	<b>2</b>
Employés	17	49	31	3
Ouvriers	20	47	32	1
<b>INACTIFS</b>	<b>19</b>	<b>49</b>	<b>31</b>	<b>1</b>
Retraités	20	45	35	0
Autres inactifs	14	58	25	3
<b>CATEGORIE D'AGGLOMERATION</b>				
Communes rurales	19	47	34	0
De 2.000 à moins de 20.000 hab.	13	49	38	0
De 20.000 à moins de 100.000 hab.	21	47	30	2
<b>GRANDES AGGLOS</b>	<b>23</b>	<b>44</b>	<b>31</b>	<b>2</b>
100.000 hab. et plus	21	45	32	2
Agglomération parisienne	27	41	30	2
<b>REGION DE RESIDENCE (UDAS)</b>				
<b>Région parisienne</b>	<b>26</b>	<b>41</b>	<b>31</b>	<b>2</b>
<b>Province</b>	<b>19</b>	<b>47</b>	<b>33</b>	<b>1</b>
Nord-Est	21	48	30	1
Nord-Ouest	16	51	33	0
Sud-Ouest	24	46	29	1
Sud Est	19	43	37	1

# Détail des résultats

## Par catégories politiques

Le gouvernement a annoncé une aide de 20 centimes par litre en moyenne pour environ 3 millions de Français "grands rouleurs". Concrètement, il s'agit des travailleurs dont les revenus sont inférieurs au revenu médian, qui utilisent leur véhicule personnel pour se rendre au travail à plus de 15 km de leur domicile ou qui parcourent plus de 8 000 km par an à des fins professionnelles. Cette aide est pour l'instant prévue pour avril (de manière rétroactive), mai et juin 2026. Qu'en pensez-vous ?

En % - Ensemble des Français

En %	C'est une bonne mesure, bien ciblée sur ceux qui en ont vraiment besoin	C'est une mesure qui va dans le bon sens mais qui aurait dû être étendue à davantage de Français	Ce n'est pas une bonne mesure, l'État n'a pas les moyens de mettre en place de telles aides, cela va aggraver le déficit public	Sans-réponses
<b>Total</b>	<b>20</b>	<b>46</b>	<b>33</b>	<b>1</b>
<b>PREFERENCE PARTISANE</b>				
<b>TOTAL GAUCHE</b>	<b>23</b>	<b>57</b>	<b>18</b>	<b>2</b>
La France insoumise (FI)	30	58	10	2
Europe Ecologie / Les Verts	23	60	17	0
Le Parti Socialiste (PS)	18	52	27	3
<b>TOTAL RENAISSANCE ET ALLIES</b>	<b>36</b>	<b>29</b>	<b>33</b>	<b>2</b>
Renaissance	40	31	25	4
<b>TOTAL DROITE</b>	<b>25</b>	<b>37</b>	<b>38</b>	<b>0</b>
Les Républicains	27	34	39	0
<b>TOTAL RN/R!</b>	<b>11</b>	<b>40</b>	<b>47</b>	<b>2</b>
Le Rassemblement National	13	42	44	1
Reconquête ! (d'Éric Zemmour)	7	26	62	5
<b>SANS PREFERENCE PARTISANE</b>	<b>20</b>	<b>47</b>	<b>32</b>	<b>1</b>
<b>VOTE PRESIDENTIELLE 2022 (1ER TOUR)</b>				
Jean-Luc MELENCHON	22	57	20	1
Yannick JADOT	23	55	22	0
Emmanuel MACRON	31	37	31	1
Valérie PECRESSE	19	31	50	0
Marine LE PEN	11	51	38	0
Eric ZEMMOUR	12	18	70	0
Abstention, vote blanc ou nul, non-inscrits	20	49	29	2
<b>VOTE PRESIDENTIELLE 2022 (2ND TOUR)</b>				
Emmanuel MACRON	29	42	29	0
Marine LE PEN	11	44	45	0
Abstention, vote blanc ou nul, non-inscrits	19	50	29	2
<b>VOTE LEGISLATIVES 2024 (1ER TOUR)</b>				
NFP (LFI, EELV, PS, PCF)	27	54	19	0
Ensemble (Renaissance, MoDem, Horizons, etc.)	30	33	36	1
LR, DVD, UDI	19	42	37	2
Rassemblement National et ses alliés	11	44	44	1
Abstention, vote blanc ou nul, non-inscrits	20	48	31	1

# Détail des résultats

## Par catégories sociodémographiques et professionnelles

**Le gouvernement a renforcé et prolongé plusieurs aides ciblées pour faire face à la hausse des carburants : Pêche : hausse de l'aide à 30-35 centimes par litre (contre 20 centimes actuellement) ; Agriculteurs : hausse de l'aide à 15 centimes par litre (contre 5 centimes actuellement) ; Entreprises du BTP (de moins de 20 salariés) : création d'une aide de 20 centimes par litre sur le gazole non routier ; Transport routier : prolongation de l'aide de 20 centimes par litre. Qu'en pensez-vous ?**

En % - Ensemble des Français

En %	Ce sont de bonnes mesures, bien ciblées sur ceux qui en ont vraiment besoin	Ce sont des mesures qui vont dans le bon sens mais qui auraient dû être étendues à davantage de secteurs	Ce n'est pas une bonne mesure, l'État n'a pas les moyens de mettre en place de telles aides, cela va aggraver le déficit public	Sans-réponses
<b>Total</b>	<b>26</b>	<b>48</b>	<b>25</b>	<b>1</b>
<b>SEXE DU REpondANT</b>				
Hommes	27	45	27	1
Femmes	26	51	23	0
<b>AGE DU REpondANT</b>				
18-24 ans	25	53	19	3
25-34 ans	20	52	27	1
35-49 ans	27	51	22	0
50-64 ans	24	44	31	1
65 ans et plus	33	44	23	0
<b>PROFESSION DU REpondANT</b>				
<b>ACTIFS</b>	<b>25</b>	<b>48</b>	<b>26</b>	<b>1</b>
Agric., artisans, comm.	24	38	38	0
<b>CSP+</b>	<b>28</b>	<b>42</b>	<b>29</b>	<b>1</b>
Cadres	27	33	40	0
Prof. intermédiaires	28	49	22	1
<b>CSP-</b>	<b>22</b>	<b>56</b>	<b>21</b>	<b>1</b>
Employés	23	54	21	2
Ouvriers	22	57	20	1
<b>INACTIFS</b>	<b>29</b>	<b>47</b>	<b>24</b>	<b>0</b>
Retraités	30	44	26	0
Autres inactifs	25	55	19	1
<b>CATEGORIE D'AGGLOMERATION</b>				
Communes rurales	28	46	25	1
De 2.000 à moins de 20.000 hab.	20	55	25	0
De 20.000 à moins de 100.000 hab.	26	52	22	0
<b>GRANDES AGGLOS</b>	<b>28</b>	<b>45</b>	<b>26</b>	<b>1</b>
100.000 hab. et plus	27	46	26	1
Agglomération parisienne	30	42	27	1
<b>REGION DE RESIDENCE (UDA5)</b>				
<b>Région parisienne</b>	<b>27</b>	<b>42</b>	<b>30</b>	<b>1</b>
<b>Province</b>	<b>26</b>	<b>49</b>	<b>24</b>	<b>1</b>
Nord-Est	25	51	23	1
Nord-Ouest	29	50	21	0
Sud-Ouest	24	47	29	0
Sud Est	26	48	25	1

# Détail des résultats

## Par catégories politiques

**Le gouvernement a renforcé et prolongé plusieurs aides ciblées pour faire face à la hausse des carburants : Pêche : hausse de l'aide à 30-35 centimes par litre (contre 20 centimes actuellement) ; Agriculteurs : hausse de l'aide à 15 centimes par litre (contre 5 centimes actuellement) ; Entreprises du BTP (de moins de 20 salariés) : création d'une aide de 20 centimes par litre sur le gazole non routier ; Transport routier : prolongation de l'aide de 20 centimes par litre. Qu'en pensez-vous ?**

En % - Ensemble des Français

En %	Ce sont de bonnes mesures, bien ciblées sur ceux qui en ont vraiment besoin	Ce sont des mesures qui vont dans le bon sens mais qui auraient dû être étendues à davantage de secteurs	Ce n'est pas une bonne mesure, l'État n'a pas les moyens de mettre en place de telles aides, cela va aggraver le déficit public	Sans-réponses
<b>Total</b>	<b>26</b>	<b>48</b>	<b>25</b>	<b>1</b>
<b>PREFERENCE PARTISANE</b>				
<b>TOTAL GAUCHE</b>	<b>27</b>	<b>54</b>	<b>19</b>	<b>0</b>
La France insoumise (FI)	22	62	16	0
Europe Ecologie / Les Verts	27	53	20	0
Le Parti Socialiste (PS)	28	52	20	0
<b>TOTAL RENAISSANCE ET ALLIES</b>	<b>52</b>	<b>24</b>	<b>23</b>	<b>1</b>
Renaissance	59	20	19	2
<b>TOTAL DROITE</b>	<b>31</b>	<b>43</b>	<b>26</b>	<b>0</b>
Les Républicains	32	42	26	0
<b>TOTAL RN/R!</b>	<b>18</b>	<b>52</b>	<b>29</b>	<b>1</b>
Le Rassemblement National	17	54	28	1
Reconquête ! (d'Éric Zemmour)	20	34	41	5
<b>SANS PREFERENCE PARTISANE</b>	<b>25</b>	<b>48</b>	<b>27</b>	<b>0</b>
<b>VOTE PRESIDENTIELLE 2022 (1ER TOUR)</b>				
Jean-Luc MELENCHON	22	55	23	0
Yannick JADOT	36	34	30	0
Emmanuel MACRON	39	36	25	0
Valérie PECRESSE	32	38	30	0
Marine LE PEN	19	57	24	0
Eric ZEMMOUR	28	21	51	0
Abstention, vote blanc ou nul, non-inscrits	23	54	21	2
<b>VOTE PRESIDENTIELLE 2022 (2ND TOUR)</b>				
Emmanuel MACRON	34	40	26	0
Marine LE PEN	20	50	30	0
Abstention, vote blanc ou nul, non-inscrits	24	54	21	1
<b>VOTE LEGISLATIVES 2024 (1ER TOUR)</b>				
NFP (LFI, EELV, PS, PCF)	28	48	24	0
Ensemble (Renaissance, MoDem, Horizons, etc.)	47	29	24	0
LR, DVD, UDI	28	49	23	0
Rassemblement National et ses alliés	23	47	29	1
Abstention, vote blanc ou nul, non-inscrits	21	55	23	1

# Détail des résultats

## Par catégories sociodémographiques et professionnelles

### D'un point de vue militaire, pensez-vous que la France... ?

En % - Ensemble des Français

En % Ensemble	est capable de venir en aide à ses alliés lorsqu'ils sont attaqués							est capable de se défendre en cas d'attaque sur son territoire						
	TOTAL OUI	Oui, tout à fait	Oui, plutôt	TOTAL NON	Non, pas vraiment	Non, pas du tout	Sans-réponses	TOTAL OUI	Oui, tout à fait	Oui, plutôt	TOTAL NON	Non, pas vraiment	Non, pas du tout	Sans-réponses
<b>Total</b>	<b>62</b>	<b>12</b>	<b>50</b>	<b>37</b>	<b>27</b>	<b>10</b>	<b>1</b>	<b>60</b>	<b>16</b>	<b>44</b>	<b>39</b>	<b>28</b>	<b>11</b>	<b>1</b>
<b>SEXE DU REpondANT</b>														
Hommes	67	14	53	32	23	9	1	68	21	47	31	22	9	1
Femmes	57	10	47	42	30	12	1	54	12	42	46	33	13	0
<b>AGE DU REpondANT</b>														
18-24 ans	68	15	53	29	16	13	3	69	23	46	30	14	16	1
25-34 ans	71	15	56	29	19	10	0	64	15	49	35	20	15	1
35-49 ans	63	12	51	36	25	11	1	61	17	44	39	26	13	0
50-64 ans	63	13	50	36	27	9	1	60	17	43	40	32	8	0
65 ans et plus	53	8	45	47	37	10	0	54	12	42	46	37	9	0
<b>PROFESSION DU REpondANT</b>														
<b>ACTIFS</b>	<b>65</b>	<b>12</b>	<b>53</b>	<b>34</b>	<b>24</b>	<b>10</b>	<b>1</b>	<b>61</b>	<b>16</b>	<b>45</b>	<b>38</b>	<b>26</b>	<b>12</b>	<b>1</b>
Agric., artisans, comm.	70	13	57	30	18	12	0	58	21	37	42	27	15	0
<b>CSP+</b>	<b>70</b>	<b>13</b>	<b>57</b>	<b>29</b>	<b>22</b>	<b>7</b>	<b>1</b>	<b>70</b>	<b>17</b>	<b>53</b>	<b>30</b>	<b>22</b>	<b>8</b>	<b>0</b>
Cadres	67	15	52	32	24	8	1	70	21	49	30	20	10	0
Prof. intermédiaires	72	12	60	28	21	7	0	68	13	55	32	24	8	0
<b>CSP-</b>	<b>60</b>	<b>11</b>	<b>49</b>	<b>39</b>	<b>27</b>	<b>12</b>	<b>1</b>	<b>56</b>	<b>15</b>	<b>41</b>	<b>43</b>	<b>29</b>	<b>14</b>	<b>1</b>
Employés	61	9	52	38	28	10	1	52	14	38	47	34	13	1
Ouvriers	59	15	44	39	25	14	2	59	15	44	38	23	15	3
<b>INACTIFS</b>	<b>58</b>	<b>11</b>	<b>47</b>	<b>42</b>	<b>31</b>	<b>11</b>	<b>0</b>	<b>58</b>	<b>15</b>	<b>43</b>	<b>42</b>	<b>31</b>	<b>11</b>	<b>0</b>
Retraités	54	8	46	46	37	9	0	55	13	42	45	37	8	0
Autres inactifs	65	18	47	34	16	18	1	65	21	44	34	16	18	1
<b>CATEGORIE D'AGGLOMERATION</b>														
Communes rurales	57	11	46	42	33	9	1	57	17	40	42	31	11	1
De 2.000 à moins de 20.000 hab.	61	14	47	38	29	9	1	58	16	42	42	28	14	0
De 20.000 à moins de 100.000 hab.	64	7	57	36	28	8	0	64	14	50	36	29	7	0
<b>GRANDES AGGLOS</b>	<b>64</b>	<b>13</b>	<b>51</b>	<b>35</b>	<b>23</b>	<b>12</b>	<b>1</b>	<b>61</b>	<b>15</b>	<b>46</b>	<b>38</b>	<b>26</b>	<b>12</b>	<b>1</b>
100.000 hab. et plus	65	12	53	34	24	10	1	62	15	47	37	26	11	1
Agglomération parisienne	65	15	50	35	20	15	0	61	17	44	39	26	13	0
<b>REGION DE RESIDENCE (UDAS)</b>														
<b>Région parisienne</b>	<b>63</b>	<b>14</b>	<b>49</b>	<b>37</b>	<b>22</b>	<b>15</b>	<b>0</b>	<b>60</b>	<b>16</b>	<b>44</b>	<b>40</b>	<b>27</b>	<b>13</b>	<b>0</b>
<b>Province</b>	<b>62</b>	<b>11</b>	<b>51</b>	<b>37</b>	<b>28</b>	<b>9</b>	<b>1</b>	<b>60</b>	<b>16</b>	<b>44</b>	<b>39</b>	<b>28</b>	<b>11</b>	<b>1</b>
Nord-Est	65	12	53	33	25	8	2	59	17	42	40	30	10	1
Nord-Ouest	63	11	52	37	32	5	0	66	15	51	33	25	8	1
Sud-Ouest	62	8	54	38	25	13	0	55	8	47	45	32	13	0
Sud Est	59	13	46	40	28	12	1	57	18	39	42	28	14	1

# Détail des résultats

## Par catégories politiques

### D'un point de vue militaire, pensez-vous que la France... ?

En % - Ensemble des Français

En % Ensemble	est capable de venir en aide à ses alliés lorsqu'ils sont attaqués							est capable de se défendre en cas d'attaque sur son territoire						
	TOTAL OUI	Oui, tout à fait	Oui, plutôt	TOTAL NON	Non, pas vraiment	Non, pas du tout	Sans-réponses	TOTAL OUI	Oui, tout à fait	Oui, plutôt	TOTAL NON	Non, pas vraiment	Non, pas du tout	Sans-réponses
<b>Total</b>	<b>62</b>	<b>12</b>	<b>50</b>	<b>37</b>	<b>27</b>	<b>10</b>	<b>1</b>	<b>60</b>	<b>16</b>	<b>44</b>	<b>39</b>	<b>28</b>	<b>11</b>	<b>1</b>
<b>PREFERENCE PARTISANE</b>														
<b>TOTAL GAUCHE</b>	<b>68</b>	<b>15</b>	<b>53</b>	<b>31</b>	<b>22</b>	<b>9</b>	<b>1</b>	<b>71</b>	<b>17</b>	<b>54</b>	<b>29</b>	<b>22</b>	<b>7</b>	<b>0</b>
La France insoumise (FI)	67	14	53	33	15	18	0	78	21	57	22	10	12	0
Europe Ecologie / Les Verts	67	16	51	33	30	3	0	67	17	50	33	30	3	0
Le Parti Socialiste (PS)	70	14	56	29	23	6	1	71	14	57	29	23	6	0
<b>TOTAL RENAISSANCE ET ALLIES</b>	<b>87</b>	<b>28</b>	<b>59</b>	<b>13</b>	<b>9</b>	<b>4</b>	<b>0</b>	<b>86</b>	<b>36</b>	<b>50</b>	<b>14</b>	<b>10</b>	<b>4</b>	<b>0</b>
Renaissance	89	31	58	11	6	5	0	86	43	43	14	9	5	0
<b>TOTAL DROITE</b>	<b>65</b>	<b>10</b>	<b>55</b>	<b>35</b>	<b>28</b>	<b>7</b>	<b>0</b>	<b>57</b>	<b>11</b>	<b>46</b>	<b>42</b>	<b>35</b>	<b>7</b>	<b>1</b>
Les Républicains	69	11	58	31	26	5	0	59	12	47	39	34	5	2
<b>TOTAL RN/R!</b>	<b>53</b>	<b>11</b>	<b>42</b>	<b>46</b>	<b>33</b>	<b>13</b>	<b>1</b>	<b>50</b>	<b>13</b>	<b>37</b>	<b>49</b>	<b>30</b>	<b>19</b>	<b>1</b>
Le Rassemblement National	58	11	47	41	29	12	1	51	12	39	49	33	16	0
Reconquête ! (d'Éric Zemmour)	22	11	11	73	49	24	5	35	13	22	60	24	36	5
<b>SANS PREFERENCE PARTISANE</b>	<b>59</b>	<b>8</b>	<b>51</b>	<b>40</b>	<b>29</b>	<b>11</b>	<b>1</b>	<b>54</b>	<b>12</b>	<b>42</b>	<b>45</b>	<b>33</b>	<b>12</b>	<b>1</b>
<b>VOTE PRESIDENTIELLE 2022 (1ER TOUR)</b>														
Jean-Luc MELENCHON	61	8	53	39	26	13	0	64	12	52	36	28	8	0
Yannick JADOT	62	9	53	38	38	0	0	72	12	60	28	26	2	0
Emmanuel MACRON	80	23	57	20	18	2	0	76	26	50	23	22	1	1
Valérie PECRESSE	54	8	46	46	34	12	0	48	9	39	52	48	4	0
Marine LE PEN	58	11	47	41	29	12	1	53	13	40	47	32	15	0
Eric ZEMMOUR	33	12	21	67	53	14	0	39	15	24	61	37	24	0
Abstention, vote blanc ou nul, non-inscrits	62	9	53	37	23	14	1	57	15	42	42	26	16	1
<b>VOTE PRESIDENTIELLE 2022 (2ND TOUR)</b>														
Emmanuel MACRON	74	17	57	26	21	5	0	72	21	51	28	25	3	0
Marine LE PEN	48	9	39	52	38	14	0	46	10	36	54	38	16	0
Abstention, vote blanc ou nul, non-inscrits	61	9	52	38	26	12	1	59	15	44	40	24	16	1
<b>VOTE LEGISLATIVES 2024 (1ER TOUR)</b>														
NFP (LFI, EELV, PS, PCF)	64	15	49	36	28	8	0	70	18	52	30	24	6	0
Ensemble (Renaissance, MoDem, Horizons, etc.)	78	16	62	22	20	2	0	75	20	55	25	23	2	0
LR, DVD, UDI	79	19	60	21	20	1	0	75	20	55	23	21	2	2
Rassemblement National et ses alliés	52	9	43	48	33	15	0	49	11	38	51	36	15	0
Abstention, vote blanc ou nul, non-inscrits	59	9	50	40	27	13	1	54	14	40	45	28	17	1

# Détail des résultats

## Par catégories sociodémographiques et professionnelles

Face à la guerre au Moyen-Orient, le Premier ministre Sébastien Lecornu a annoncé le 25 mars dernier un investissement supplémentaire de 8,5 milliards d'euros pour les munitions de l'armée française entre 2026 et 2030, et il a demandé à son gouvernement 4 milliards d'euros d'économies supplémentaires pour financer le coût global du conflit. Par ailleurs, depuis 2017, le budget de la défense a presque doublé, passant de 33 à 57 milliards en 2026.

**Compte tenu de la situation internationale actuelle et de la situation économique de la France, quelle est votre opinion à propos de l'augmentation du budget de la Défense ?**

En % - Ensemble des Français

En %	TOTAL CONTINUER	Il faut continuer d'augmenter le budget des Armées, en faisant un effort de réduction des autres dépenses publiques afin de ne pas s'endetter davantage	Il faut continuer d'augmenter le budget des Armées, en s'endettant davantage afin de ne pas réduire les autres dépenses publiques	Il ne faut pas continuer d'augmenter le budget des Armées, il faut le stabiliser voire le réduire légèrement	Sans-réponses
<b>Total</b>	<b>59</b>	<b>43</b>	<b>16</b>	<b>40</b>	<b>1</b>
<b>SEXE DU REpondANT</b>					
Hommes	61	44	17	38	1
Femmes	56	42	14	43	1
<b>AGE DU REpondANT</b>					
18-24 ans	49	33	16	50	1
25-34 ans	57	34	23	42	1
35-49 ans	58	37	21	41	1
50-64 ans	57	41	16	42	1
65 ans et plus	65	58	7	35	0
<b>PROFESSION DU REpondANT</b>					
<b>ACTIFS</b>	<b>57</b>	<b>38</b>	<b>19</b>	<b>42</b>	<b>1</b>
Agric., artisans, comm.	57	34	23	38	5
<b>CSP+</b>	<b>61</b>	<b>41</b>	<b>20</b>	<b>39</b>	<b>0</b>
Cadres	61	42	19	39	0
Prof. intermédiaires	60	40	20	40	0
<b>CSP-</b>	<b>54</b>	<b>36</b>	<b>18</b>	<b>45</b>	<b>1</b>
Employés	60	42	18	40	0
Ouvriers	46	28	18	51	3
<b>INACTIFS</b>	<b>60</b>	<b>49</b>	<b>11</b>	<b>39</b>	<b>1</b>
Retraités	64	57	7	36	0
Autres inactifs	53	31	22	45	2
<b>CATEGORIE D'AGGLOMERATION</b>					
Communes rurales	55	46	9	44	1
De 2.000 à moins de 20.000 hab.	59	44	15	41	0
De 20.000 à moins de 100.000 hab.	62	45	17	38	0
<b>GRANDES AGGLOS</b>	<b>59</b>	<b>40</b>	<b>19</b>	<b>39</b>	<b>2</b>
100.000 hab. et plus	59	39	20	39	2
Agglomération parisienne	60	43	17	40	0
<b>REGION DE RESIDENCE (UDAS)</b>					
<b>Région parisienne</b>	<b>62</b>	<b>45</b>	<b>17</b>	<b>38</b>	<b>0</b>
<b>Province</b>	<b>58</b>	<b>42</b>	<b>16</b>	<b>41</b>	<b>1</b>
Nord-Est	54	35	19	45	1
Nord-Ouest	62	46	16	38	0
Sud-Ouest	54	41	13	46	0
Sud Est	59	45	14	39	2

# Détail des résultats

## Par catégories politiques

Face à la guerre au Moyen-Orient, le Premier ministre Sébastien Lecornu a annoncé le 25 mars dernier un investissement supplémentaire de 8,5 milliards d'euros pour les munitions de l'armée française entre 2026 et 2030, et il a demandé à son gouvernement 4 milliards d'euros d'économies supplémentaires pour financer le coût global du conflit. Par ailleurs, depuis 2017, le budget de la défense a presque doublé, passant de 33 à 57 milliards en 2026.

**Compte tenu de la situation internationale actuelle et de la situation économique de la France, quelle est votre opinion à propos de l'augmentation du budget de la Défense ?**

En % - Ensemble des Français

En %	TOTAL CONTINUER	Il faut continuer d'augmenter le budget des Armées, en faisant un effort de réduction des autres dépenses publiques afin de ne pas s'endetter davantage	Il faut continuer d'augmenter le budget des Armées, en s'endettant davantage afin de ne pas réduire les autres dépenses publiques	Il ne faut pas continuer d'augmenter le budget des Armées, il faut le stabiliser voire le réduire légèrement	Sans-réponses
<b>Total</b>	<b>59</b>	<b>43</b>	<b>16</b>	<b>40</b>	<b>1</b>
<b>PREFERENCE PARTISANE</b>					
<b>TOTAL GAUCHE</b>	<b>46</b>	<b>30</b>	<b>16</b>	<b>54</b>	<b>0</b>
La France insoumise (FI)	27	14	13	73	0
Europe Ecologie / Les Verts	41	31	10	59	0
Le Parti Socialiste (PS)	66	44	22	34	0
<b>TOTAL RENAISSANCE ET ALLIES</b>	<b>81</b>	<b>56</b>	<b>25</b>	<b>17</b>	<b>2</b>
Renaissance	80	50	30	17	3
<b>TOTAL DROITE</b>	<b>72</b>	<b>58</b>	<b>14</b>	<b>27</b>	<b>1</b>
Les Républicains	71	56	15	29	0
<b>TOTAL RN/R!</b>	<b>60</b>	<b>47</b>	<b>13</b>	<b>39</b>	<b>1</b>
Le Rassemblement National	58	45	13	41	1
Reconquête ! (d'Éric Zemmour)	74	69	5	21	5
<b>SANS PREFERENCE PARTISANE</b>	<b>59</b>	<b>42</b>	<b>17</b>	<b>40</b>	<b>1</b>
<b>VOTE PRESIDENTIELLE 2022 (1ER TOUR)</b>					
Jean-Luc MELENCHON	43	27	16	57	0
Yannick JADOT	52	33	19	48	0
Emmanuel MACRON	77	59	18	22	1
Valérie PECRESSE	66	53	13	31	3
Marine LE PEN	57	44	13	42	1
Eric ZEMMOUR	64	56	8	36	0
Abstention, vote blanc ou nul, non-inscrits	56	39	17	43	1
<b>VOTE PRESIDENTIELLE 2022 (2ND TOUR)</b>					
Emmanuel MACRON	67	50	17	32	1
Marine LE PEN	60	46	14	39	1
Abstention, vote blanc ou nul, non-inscrits	50	34	16	49	1
<b>VOTE LEGISLATIVES 2024 (1ER TOUR)</b>					
NFP (LFI, EELV, PS, PCF)	51	31	20	48	1
Ensemble (Renaissance, MoDem, Horizons, etc.)	76	57	19	24	0
LR, DVD, UDI	80	64	16	19	1
Rassemblement National et ses alliés	60	48	12	40	0
Abstention, vote blanc ou nul, non-inscrits	54	38	16	45	1

# Détail des résultats

## Par catégories sociodémographiques et professionnelles

**Si la France était directement attaquée militairement, vous personnellement, seriez-vous prêt à...**

En % - Ensemble des Français

Ensemble	participer à des actions de protection civile (secours, logistique, soutien aux populations)							vous engager dans l'armée						
	TOTAL OUI	Oui, certainement	Oui, probablement	TOTAL NON	Non, probablement pas	Non, certainement pas	Sans-réponses	TOTAL OUI	Oui, certainement	Oui, probablement	TOTAL NON	Non, probablement pas	Non, certainement pas	Sans-réponses
<b>Total</b>	<b>61</b>	<b>16</b>	<b>45</b>	<b>38</b>	<b>20</b>	<b>18</b>	<b>1</b>	<b>17</b>	<b>6</b>	<b>11</b>	<b>81</b>	<b>28</b>	<b>53</b>	<b>2</b>
<b>SEXE DU REpondANT</b>														
Hommes	68	22	46	32	17	15	0	26	11	15	73	31	42	1
Femmes	55	11	44	44	23	21	1	9	2	7	89	26	63	2
<b>AGE DU REpondANT</b>														
18-24 ans	67	13	54	32	18	14	1	29	10	19	68	28	40	3
25-34 ans	61	17	44	38	19	19	1	24	7	17	76	34	42	0
35-49 ans	60	20	40	40	20	20	0	22	9	13	77	31	46	1
50-64 ans	66	17	49	33	16	17	1	16	6	10	83	29	54	1
65 ans et plus	55	13	42	44	25	19	1	6	2	4	92	23	69	2
<b>PROFESSION DU REpondANT</b>														
<b>ACTIFS</b>	<b>65</b>	<b>20</b>	<b>45</b>	<b>34</b>	<b>16</b>	<b>18</b>	<b>1</b>	<b>22</b>	<b>8</b>	<b>14</b>	<b>77</b>	<b>31</b>	<b>46</b>	<b>1</b>
Agric., artisans, comm.	68	28	40	29	11	18	3	32	13	19	68	29	39	0
<b>CSP+</b>	<b>70</b>	<b>22</b>	<b>48</b>	<b>29</b>	<b>17</b>	<b>12</b>	<b>1</b>	<b>24</b>	<b>7</b>	<b>17</b>	<b>75</b>	<b>31</b>	<b>44</b>	<b>1</b>
Cadres	72	19	53	28	16	12	0	23	7	16	76	35	41	1
Prof. intermédiaires	69	24	45	30	18	12	1	25	7	18	74	27	47	1
<b>CSP-</b>	<b>61</b>	<b>17</b>	<b>44</b>	<b>38</b>	<b>16</b>	<b>22</b>	<b>1</b>	<b>19</b>	<b>8</b>	<b>11</b>	<b>80</b>	<b>31</b>	<b>49</b>	<b>1</b>
Employés	61	14	47	38	18	20	1	18	7	11	82	32	50	0
Ouvriers	60	21	39	40	14	26	0	21	10	11	78	29	49	1
<b>INACTIFS</b>	<b>55</b>	<b>11</b>	<b>44</b>	<b>44</b>	<b>25</b>	<b>19</b>	<b>1</b>	<b>11</b>	<b>4</b>	<b>7</b>	<b>87</b>	<b>25</b>	<b>62</b>	<b>2</b>
Retraités	55	12	43	44	25	19	1	6	2	4	92	22	70	2
Autres inactifs	54	9	45	45	27	18	1	19	7	12	79	35	44	2
<b>CATEGORIE D'AGGLOMERATION</b>														
Communes rurales	61	17	44	37	22	15	2	16	6	10	83	25	58	1
De 2.000 à moins de 20.000 hab.	57	15	42	43	21	22	0	16	11	5	83	23	60	1
De 20.000 à moins de 100.000 hab.	60	14	46	40	21	19	0	15	3	12	83	28	55	2
<b>GRANDES AGGLOS</b>	<b>62</b>	<b>17</b>	<b>45</b>	<b>37</b>	<b>19</b>	<b>18</b>	<b>1</b>	<b>20</b>	<b>6</b>	<b>14</b>	<b>79</b>	<b>32</b>	<b>47</b>	<b>1</b>
100.000 hab. et plus	65	18	47	34	16	18	1	18	4	14	81	33	48	1
Agglomération parisienne	58	16	42	42	24	18	0	21	7	14	77	30	47	2
<b>REGION DE RESIDENCE (UDAS)</b>														
<b>Région parisienne</b>	<b>58</b>	<b>17</b>	<b>41</b>	<b>41</b>	<b>23</b>	<b>18</b>	<b>1</b>	<b>22</b>	<b>8</b>	<b>14</b>	<b>76</b>	<b>30</b>	<b>46</b>	<b>2</b>
<b>Province</b>	<b>62</b>	<b>16</b>	<b>46</b>	<b>37</b>	<b>19</b>	<b>18</b>	<b>1</b>	<b>16</b>	<b>6</b>	<b>10</b>	<b>83</b>	<b>28</b>	<b>55</b>	<b>1</b>
Nord-Est	54	13	41	45	24	21	1	11	3	8	88	28	60	1
Nord-Ouest	64	16	48	35	20	15	1	16	6	10	82	32	50	2
Sud-Ouest	63	19	44	37	20	17	0	13	5	8	87	28	59	0
Sud Est	66	18	48	33	14	19	1	22	9	13	77	24	53	1

# Détail des résultats

## Par catégories politiques

**Si la France était directement attaquée militairement, vous personnellement, seriez-vous prêt à...**

En % - Ensemble des Français

Ensemble	participer à des actions de protection civile (secours, logistique, soutien aux populations)							vous engager dans l'armée						
	TOTAL OUI	Oui, certainement	Oui, probablement	TOTAL NON	Non, probablement pas	Non, certainement pas	Sans-réponses	TOTAL OUI	Oui, certainement	Oui, probablement	TOTAL NON	Non, probablement pas	Non, certainement pas	Sans-réponses
<b>Total</b>	<b>61</b>	<b>16</b>	<b>45</b>	<b>38</b>	<b>20</b>	<b>18</b>	<b>1</b>	<b>17</b>	<b>6</b>	<b>11</b>	<b>81</b>	<b>28</b>	<b>53</b>	<b>2</b>
<b>PREFERENCE PARTISANE</b>														
<b>TOTAL GAUCHE</b>	<b>62</b>	<b>16</b>	<b>46</b>	<b>38</b>	<b>22</b>	<b>16</b>	<b>0</b>	<b>12</b>	<b>4</b>	<b>8</b>	<b>87</b>	<b>28</b>	<b>59</b>	<b>1</b>
La France insoumise (FI)	58	17	41	42	22	20	0	14	8	6	86	24	62	0
Europe Ecologie / Les Verts	59	11	48	39	21	18	2	4	1	3	94	29	65	2
Le Parti Socialiste (PS)	65	17	48	35	22	13	0	16	2	14	83	31	52	1
<b>TOTAL RENAISSANCE ET ALLIES</b>	<b>81</b>	<b>31</b>	<b>50</b>	<b>19</b>	<b>15</b>	<b>4</b>	<b>0</b>	<b>25</b>	<b>12</b>	<b>13</b>	<b>73</b>	<b>37</b>	<b>36</b>	<b>2</b>
Renaissance	81	33	48	19	12	7	0	27	18	9	72	42	30	1
<b>TOTAL DROITE</b>	<b>77</b>	<b>18</b>	<b>59</b>	<b>21</b>	<b>13</b>	<b>8</b>	<b>2</b>	<b>25</b>	<b>13</b>	<b>12</b>	<b>73</b>	<b>29</b>	<b>44</b>	<b>2</b>
Les Républicains	78	17	61	19	12	7	3	25	14	11	72	28	44	3
<b>TOTAL RN/R!</b>	<b>63</b>	<b>20</b>	<b>43</b>	<b>36</b>	<b>13</b>	<b>23</b>	<b>1</b>	<b>24</b>	<b>10</b>	<b>14</b>	<b>74</b>	<b>21</b>	<b>53</b>	<b>2</b>
Le Rassemblement National	61	17	44	39	15	24	0	19	7	12	79	23	56	2
Reconquête ! (d'Éric Zemmour)	67	30	37	28	0	28	5	46	28	18	49	17	32	5
<b>SANS PREFERENCE PARTISANE</b>	<b>53</b>	<b>11</b>	<b>42</b>	<b>46</b>	<b>25</b>	<b>21</b>	<b>1</b>	<b>13</b>	<b>3</b>	<b>10</b>	<b>86</b>	<b>31</b>	<b>55</b>	<b>1</b>
<b>VOTE PRESIDENTIELLE 2022 (1ER TOUR)</b>														
Jean-Luc MELENCHON	55	15	40	45	22	23	0	10	5	5	90	29	61	0
Yannick JADOT	63	16	47	35	22	13	2	11	0	11	86	24	62	3
Emmanuel MACRON	77	25	52	22	16	6	1	20	9	11	78	33	45	2
Valérie PECRESSE	62	27	35	35	19	16	3	16	5	11	81	25	56	3
Marine LE PEN	63	17	46	36	16	20	1	21	9	12	78	26	52	1
Eric ZEMMOUR	58	17	41	42	9	33	0	26	15	11	74	25	49	0
Abstention, vote blanc ou nul, non-inscrits	52	10	42	47	26	21	1	17	4	13	81	28	53	2
<b>VOTE PRESIDENTIELLE 2022 (2ND TOUR)</b>														
Emmanuel MACRON	69	21	48	30	19	11	1	18	8	10	81	30	51	1
Marine LE PEN	61	16	45	38	16	22	1	18	8	10	81	27	54	1
Abstention, vote blanc ou nul, non-inscrits	55	13	42	44	23	21	1	15	3	12	83	28	55	2
<b>VOTE LEGISLATIVES 2024 (1ER TOUR)</b>														
NFP (LFI, EELV, PS, PCF)	61	21	40	39	23	16	0	14	5	9	86	30	56	0
Ensemble (Renaissance, MoDem, Horizons, etc.)	71	17	54	28	21	7	1	17	7	10	81	32	49	2
LR, DVD, UDI	84	34	50	16	10	6	0	31	14	17	69	32	37	0
Rassemblement National et ses alliés	63	17	46	36	13	23	1	20	9	11	79	24	55	1
Abstention, vote blanc ou nul, non-inscrits	53	10	43	46	23	23	1	15	3	12	83	28	55	2

# Détail des résultats

## Par catégories sociodémographiques et professionnelles

**Face à la guerre au Moyen-Orient et aux incertitudes sur le soutien américain à ses alliés européens, concernant la politique de défense de la France, de laquelle des opinions suivantes êtes-vous le plus proche ?**

En % - Ensemble des Français

En %	La France doit s'entendre avec les autres pays européens pour construire une véritable politique commune de défense européenne	La France doit être le plus autonome possible pour assurer sa propre sécurité	La France doit encore compter sur les États-Unis pour assurer sa sécurité et celle du continent européen	Sans-réponses
<b>Total</b>	<b>49</b>	<b>39</b>	<b>11</b>	<b>1</b>
<b>SEXE DU REpondANT</b>				
Hommes	50	38	11	1
Femmes	48	40	11	1
<b>AGE DU REpondANT</b>				
18-24 ans	49	37	13	1
25-34 ans	43	43	12	2
35-49 ans	47	41	11	1
50-64 ans	49	42	8	1
65 ans et plus	55	32	12	1
<b>PROFESSION DU REpondANT</b>				
<b>ACTIFS</b>	<b>47</b>	<b>40</b>	<b>12</b>	<b>1</b>
Agric., artisans, comm.	39	36	25	0
<b>CSP+</b>	<b>53</b>	<b>36</b>	<b>10</b>	<b>1</b>
Cadres	54	34	11	1
Prof. intermédiaires	51	39	9	1
<b>CSP-</b>	<b>43</b>	<b>45</b>	<b>11</b>	<b>1</b>
Employés	48	39	12	1
Ouvriers	37	51	10	2
<b>INACTIFS</b>	<b>52</b>	<b>37</b>	<b>10</b>	<b>1</b>
Retraités	53	36	10	1
Autres inactifs	49	38	11	2
<b>CATEGORIE D'AGGLOMERATION</b>				
Communes rurales	44	46	9	1
De 2.000 à moins de 20.000 hab.	54	35	11	0
De 20.000 à moins de 100.000 hab.	50	39	10	1
<b>GRANDES AGGLOS</b>	<b>49</b>	<b>38</b>	<b>12</b>	<b>1</b>
100.000 hab. et plus	49	38	11	2
Agglomération parisienne	49	36	14	1
<b>REGION DE RESIDENCE (UDA5)</b>				
<b>Région parisienne</b>	<b>51</b>	<b>37</b>	<b>12</b>	<b>0</b>
<b>Province</b>	<b>49</b>	<b>39</b>	<b>11</b>	<b>1</b>
Nord-Est	47	40	12	1
Nord-Ouest	52	37	10	1
Sud-Ouest	51	40	7	2
Sud Est	46	41	12	1

# Détail des résultats

## Par catégories politiques

**Face à la guerre au Moyen-Orient et aux incertitudes sur le soutien américain à ses alliés européens, concernant la politique de défense de la France, de laquelle des opinions suivantes êtes-vous le plus proche ?**

En % - Ensemble des Français

En %	La France doit s'entendre avec les autres pays européens pour construire une véritable politique commune de défense européenne	La France doit être le plus autonome possible pour assurer sa propre sécurité	La France doit encore compter sur les États-Unis pour assurer sa sécurité et celle du continent européen	Sans-réponses
<b>Total</b>	<b>49</b>	<b>39</b>	<b>11</b>	<b>1</b>
<b>PREFERENCE PARTISANE</b>				
<b>TOTAL GAUCHE</b>	<b>61</b>	<b>28</b>	<b>10</b>	<b>1</b>
La France insoumise (FI)	56	32	9	3
Europe Ecologie / Les Verts	71	19	10	0
Le Parti Socialiste (PS)	55	33	12	0
<b>TOTAL RENAISSANCE ET ALLIES</b>	<b>67</b>	<b>17</b>	<b>16</b>	<b>0</b>
Renaissance	58	24	18	0
<b>TOTAL DROITE</b>	<b>52</b>	<b>37</b>	<b>9</b>	<b>2</b>
Les Républicains	50	41	7	2
<b>TOTAL RN/R!</b>	<b>30</b>	<b>55</b>	<b>14</b>	<b>1</b>
Le Rassemblement National	33	54	13	0
Reconquête ! (d'Éric Zemmour)	17	58	20	5
<b>SANS PREFERENCE PARTISANE</b>	<b>49</b>	<b>40</b>	<b>10</b>	<b>1</b>
<b>VOTE PRESIDENTIELLE 2022 (1ER TOUR)</b>				
Jean-Luc MELENCHON	63	31	6	0
Yannick JADOT	65	28	7	0
Emmanuel MACRON	65	24	9	2
Valérie PECRESSE	59	35	6	0
Marine LE PEN	33	54	13	0
Eric ZEMMOUR	27	54	19	0
Abstention, vote blanc ou nul, non-inscrits	42	42	14	2
<b>VOTE PRESIDENTIELLE 2022 (2ND TOUR)</b>				
Emmanuel MACRON	65	25	9	1
Marine LE PEN	33	56	10	1
Abstention, vote blanc ou nul, non-inscrits	45	40	13	2
<b>VOTE LEGISLATIVES 2024 (1ER TOUR)</b>				
NFP (LFI, EELV, PS, PCF)	64	29	7	0
Ensemble (Renaissance, MoDem, Horizons, etc.)	68	21	9	2
LR, DVD, UDI	58	33	9	0
Rassemblement National et ses alliés	34	53	13	0
Abstention, vote blanc ou nul, non-inscrits	42	43	13	2

## Sondage Elabe pour BFMTV

11 rue de Rouvray  
92200 Neuilly sur Seine / FR  
Tél. +33 (0)1 57 64 01 60  
@elabe\_fr  
[www.elabe.fr](http://www.elabe.fr)

