



#Opinion en direct

Les Français et la situation au Front national

Sondage ELABE pour BFMTV
14 décembre 2016

—
ELABE



Fiche technique

Etude ELABE réalisée pour BFM TV.

Interrogation

➤ Echantillon de **999** personnes représentatif de la population française âgée de 18 ans et plus.

Constitution de l'échantillon

➤ La représentativité de l'échantillon a été assurée selon la **méthode des quotas** appliquée aux variables suivantes : sexe, âge et profession de l'interviewé après stratification par région et catégorie d'agglomération.

Mode de recueil et dates de terrain

➤ Interrogation par Internet les **13 et 14 décembre 2016**.



Note sur les marges d'erreur

Pour un échantillon de 1000 personnes, les marges d'erreur sont les suivantes avec un niveau de confiance de 95% :

Pour un pourcentage de :	La marge d'erreur est de :	Le résultat réel se situe dans une fourchette entre :
5%	+/- 1.4	3.6 et 6.4
10%	+/- 1.9	8.1 et 11.9
15%	+/- 2.2	12.8 et 17.2
20%	+/- 2.5	17.5 et 22.5
25%	+/- 2.7	22.3 et 27.7
30%	+/- 2.8	27.2 et 32.8
35%	+/- 3	32 et 38
40%	+/- 3	37 et 43
45%	+/- 3.1	41.9 et 48.1
50%	+/- 3.1	46.9 et 53.1
55%	+/- 3.1	51.9 et 58.1
60%	+/- 3	57 et 63
65%	+/- 3	62 et 68
70%	+/- 2.8	67.2 et 72.8
75%	+/- 2.7	72.3 et 77.7
80%	+/- 2.5	77.5 et 82.5
85%	+/- 2.2	82.8 et 87.2
90%	+/- 1.9	88.1 et 91.9
95%	+/- 1.4	93.6 et 96.4

Exemple de lecture :

Pour un résultat observé de **25 %**, il y a 95% de chances pour que le résultat réel soit compris entre **22,3 %** et **27,7 %**.

Principaux enseignements

➤ 57% des Français estiment que le Front national est un parti plutôt divisé, contre 42% percevant un parti plutôt uni.

Alors que les médias se sont fait l'écho de tensions au sein du Front national ces derniers jours, 57% des Français interrogés par Elabe pour BFMTV estiment que le parti dirigé par Marine Le Pen est aujourd'hui plutôt divisé. A l'inverse 42% des répondants jugent ce parti plutôt uni.

Toutefois, les sympathisants Front national ne partagent pas cette opinion majoritaire à l'échelle de la population, puisque plus des trois quarts d'entre eux (77%) estiment au contraire que ce parti est plutôt uni, 23% « seulement » l'estimant plutôt divisé. Quant aux sympathisants de gauche (68%) et ceux de la droite et du centre (64%), ils partagent ensemble l'idée selon laquelle le Front national est aujourd'hui plutôt divisé.

➤ Marine Le Pen (40%) suscite davantage de bonnes opinions que Marion Maréchal-Le Pen (36%) et Florian Philippot (31%), tant auprès des Français que des sympathisants du Front national (respectivement 98%, 84% et 79%)

Marine Le Pen totalise 40% de bonnes opinions auprès de l'ensemble des Français dont 14% de « très bonne opinion » et 26% d'« assez bonne opinion ». Sa nièce, Marion Maréchal-Le Pen est deuxième du classement avec 36% de bonnes opinions. Enfin, Florian Philippot est troisième avec 31% de bonnes opinions.

Auprès des sympathisants du Front national, ce classement reste inchangé mais les taux d'opinions favorables atteignent cette fois-ci des sommets. Ainsi, Marine Le Pen totalise 98% de bonnes opinions, dont 69% de « très bonne » et 29% d'« assez bonne ». Vient ensuite Marion Maréchal-Le Pen avec 84% de « très bonne opinion » (46%) ou d'« assez bonne opinion » (38%). Florian Philippot ferme à nouveau la marche avec 79% de « très bonne » (37%) ou d'« assez bonne » (42%) opinion.

Auprès des autres familles politiques, les sympathisants de gauche ont une opinion très majoritairement négative des trois personnalités (seuls 18% de bonnes opinions pour Marine Le Pen, 14% pour Marion Maréchal-Le Pen et 16% pour Florian Philippot), tandis que les sympathisants de la droite et du centre ont une plus grande aversion pour Florian Philippot (seuls 26% de bonnes opinions contre 38% pour Marion Maréchal-Le Pen et 33% pour Marine Le Pen).

Dans le détail, les publics qui ont le plus fréquemment une bonne opinion de ces personnalités sont logiquement ceux qui ont une bonne opinion du Front national. Ainsi ce sont les personnes âgées de 35 à 49 ans qui ont la meilleure opinion de Marine Le Pen (47%), de Marion Maréchal-Le Pen (41%) mais aussi de Florian Philippot (38%). Ce constat se confirme auprès des classes populaires qui sont 51% à avoir une bonne opinion de Marine Le Pen, de même que 42% pour Marion Maréchal-Le Pen et 38% pour Florian Philippot.

Principaux enseignements

➤ **Pour 84% des Français, le remboursement de l'IVG par la Sécurité sociale est justifié.**

49% trouvent même « tout à fait justifié » ce remboursement, signe d'une adhésion très forte à ce principe. A l'inverse, seuls 16% estiment ce remboursement « pas vraiment » (11%) ou « pas du tout » (5%) justifié.

Tranchant un débat opposant Marion Maréchal-Le Pen à Florian Philippot, **les sympathisants du Front national sont également 75% à estimer ce remboursement justifié**. A l'inverse, seuls 25% le trouvent « pas vraiment » (18%) ou « pas du tout justifié » (7%).

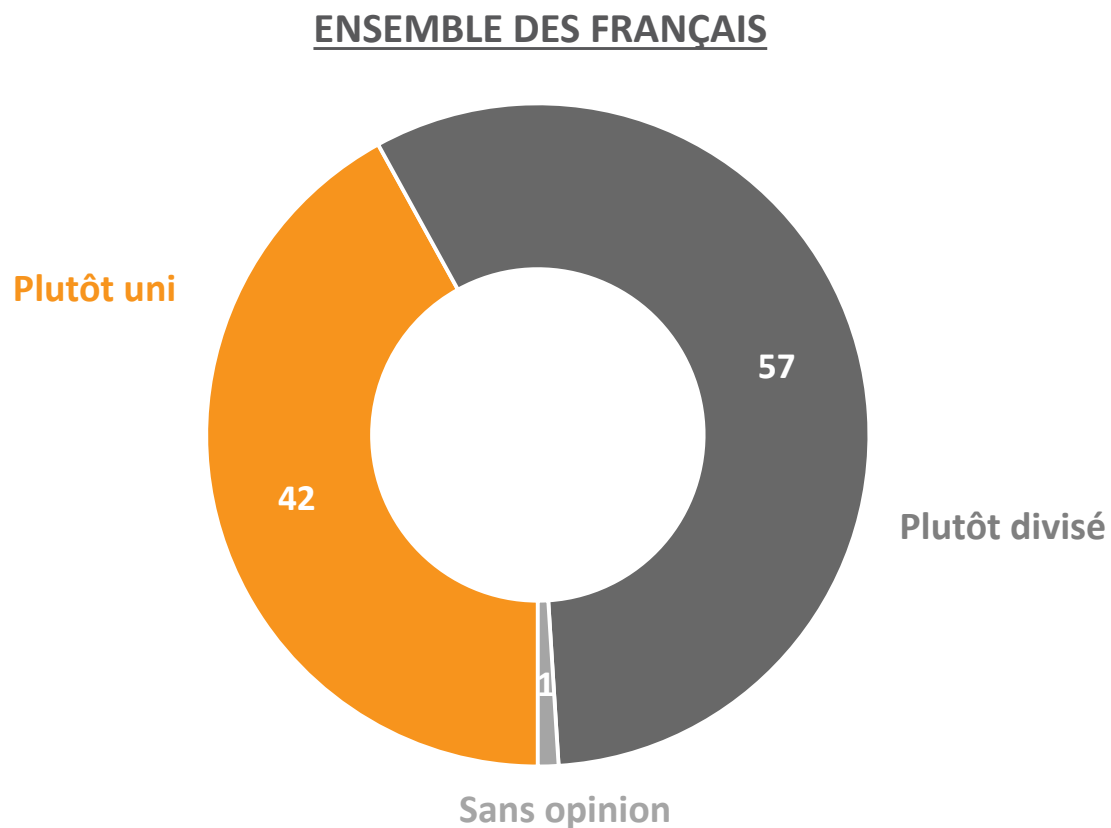
Si ce remboursement ne souffre d'aucune contestation quel que soit le segment de population étudié, ce sont les femmes (88%), les 18-24 ans (88%), les classes moyennes et supérieures (89%), les habitants de l'agglomération parisienne (88%) et les sympathisants de gauche (94%) qui y sont les plus favorables.



57% des Français estiment que le Front national est un parti plutôt divisé.

Question : Aujourd'hui, diriez-vous que le Front national est un parti...

A tous

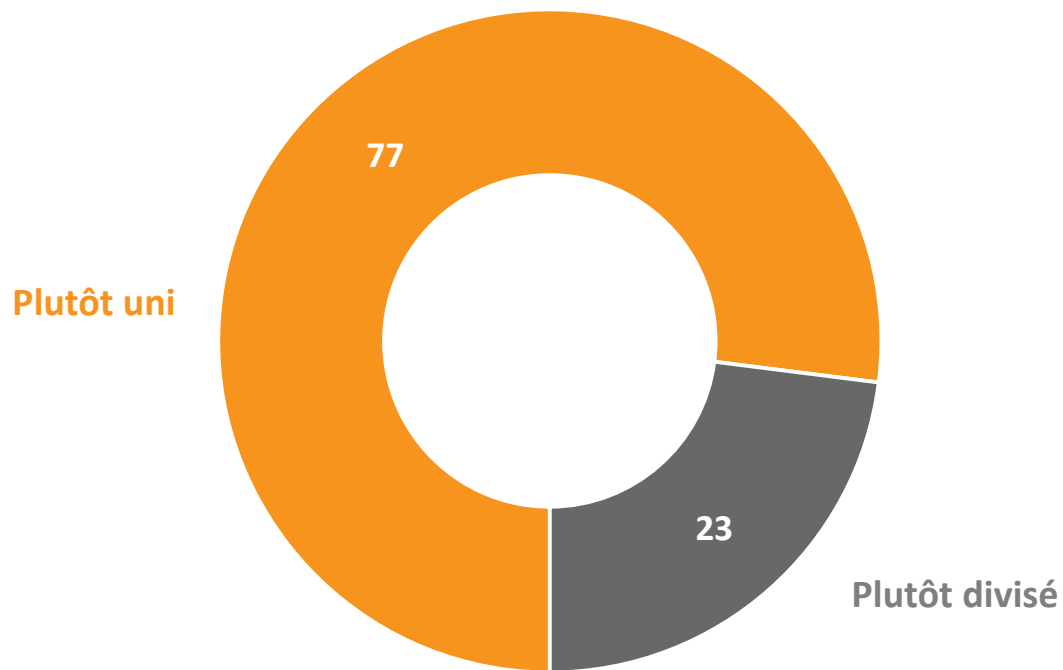


Toutefois, 77% des sympathisants du Front national le trouvent uni.

Question : Aujourd'hui, diriez-vous que le Front national est un parti...

A tous

SYMPATHISANTS FRONT NATIONAL



Résultats détaillés

Par catégories sociodémographiques et professionnelles

	Plutôt uni	Plutôt divisé	Sans opinion
ENSEMBLE	42	57	1
SEXE DU REpondANT			
Homme	45	54	1
Femme	40	59	1
AGE DU REpondANT			
18-24 ans	43	55	2
25-34 ans	48	52	
35-49 ans	46	54	
50-64 ans	42	58	
65 ans et plus	34	65	1
PROFESSION DU REpondANT			
Artisan, commerçant (*)	42	58	
CSP+	43	57	
Cadre, profession intellectuelle supérieure	43	57	
Profession intermédiaire	42	58	
CSP-	49	50	1
Employé	46	54	
Ouvrier	53	45	2
Inactifs	37	62	1
Retraité	35	64	1
Autre Inactif	41	58	1
CATEGORIE D'AGGLOMERATION			
Communes rurales	44	56	
Communes urbaines de province	42	57	1
De 2.000 à moins de 20.000 hab.	41	58	1
De 20.000 à moins de 100.000	44	55	1
100.000 hab. et plus	42	57	1
Agglomération parisienne	40	60	
REGION DE RESIDENCE (UDA5)			
Région parisienne	40	60	
Province	43	56	1
Nord-est	46	54	
Nord-ouest	37	61	2
Sud-ouest	46	54	
Sud-est	44	55	1

* Résultats à interpréter avec prudence compte-tenu des effectifs de répondants

Résultats détaillés

Par catégories politiques

	Plutôt uni	Plutôt divisé	Sans opinion
ENSEMBLE	42	57	1
PREFERENCE PARTISANE			
TOTAL GAUCHE	31	68	1
Front de gauche	37	63	
Parti Socialiste	31	69	
Europe Ecologie / Les Verts (*)	29	67	4
TOTAL DROITE ET CENTRE	36	64	
MoDem	33	66	1
UDI (*)	18	80	2
UMP / Les Républicains	37	63	
Front National	77	23	
Sans préférence partisane	41	58	1
VOTE PRESIDENTIELLE 2012 (1ER TOUR)			
Jean-Luc MELENCHON	37	63	
François HOLLANDE	33	67	
François BAYROU	38	61	1
Nicolas SARKOZY	39	61	
Marine LE PEN	77	23	

* Résultats à interpréter avec prudence compte-tenu des effectifs de répondants

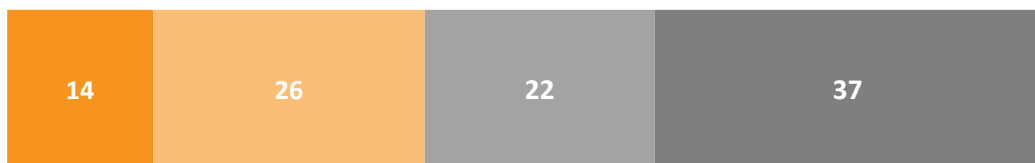
Avec 40% de bonnes opinions auprès de l'ensemble des Français, Marine le Pen obtient de meilleurs résultats que Marion Maréchal-Le Pen (36%) et Florian Philippot (31%).

Question : Avez-vous une bonne ou une mauvaise opinion de chacune des personnalités suivantes ?

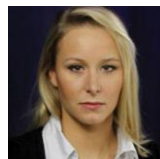
En %

ENSEMBLE DES FRANÇAIS

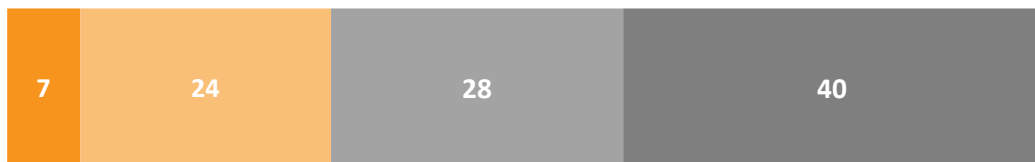
TOTAL
BONNE OPINON TOTAL
MAUVAISE OPINON



40 59



36 63



31 68

■ Une très bonne opinion ■ Une assez bonne opinion ■ Une assez mauvaise opinion ■ Une très mauvaise opinion ■ Sans opinion

Avec 98% de bonnes opinions, Marine le Pen est la personnalité la plus appréciée des sympathisants du Front national.

Question : Avez-vous une bonne ou une mauvaise opinion de chacune des personnalités suivantes ?

En %

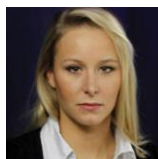
SYMPATHISANTS FRONT NATIONAL

TOTAL BONNE OPINON TOTAL MAUVAISE OPINON



98

2



84

16



79

20

■ Une très bonne opinion ■ Une assez bonne opinion ■ Une assez mauvaise opinion ■ Une très mauvaise opinion ■ Sans opinion

Résultats détaillés

Par catégories sociodémographiques et professionnelles

TOTAL BONNE OPINION	Marine Le Pen	Marion Maréchal-Le Pen	Florian Philippot
ENSEMBLE	40	36	31
SEXE DU REpondANT			
Homme	43	40	36
Femme	37	32	27
AGE DU REpondANT			
18-24 ans	39	32	31
25-34 ans	38	30	24
35-49 ans	47	41	38
50-64 ans	43	37	32
65 ans et plus	34	34	27
PROFESSION DU REpondANT			
Artisan, commerçant (*)	31	39	30
CSP+	33	28	25
Cadre, profession intellectuelles supérieures	29	29	21
Profession intermédiaire	36	28	27
CSP-	51	42	38
Employé	45	36	31
Ouvrier	59	50	45
Inactifs	38	34	31
Retraité	37	36	30
Autre Inactif	39	32	32
CATEGORIE D'AGGLOMERATION			
Communes rurales	44	39	33
Communes urbaines de province	41	37	33
De 2.000 à moins de 20.000 hab.	46	45	36
De 20.000 à moins de 100.000	45	41	39
100.000 hab. et plus	37	31	29
Agglomération parisienne	31	25	22
REGION DE RESIDENCE (UDAS)			
Région parisienne	31	25	21
Province	42	38	33
Nord-est	54	46	41
Nord-ouest	35	29	28
Sud-ouest	44	37	37
Sud-est	39	38	31

* Résultats à interpréter avec prudence compte-tenu des effectifs de répondants

Résultats détaillés

Par catégories politiques

TOTAL BONNE OPINION	Marine Le Pen	Marion Maréchal-Le Pen	Florian Philippot
ENSEMBLE	40	36	31
PREFERENCE PARTISANE			
TOTAL GAUCHE	18	14	16
Front de gauche	15	12	17
Parti Socialiste	16	10	10
Europe Ecologie / Les Verts (*)	23	17	18
TOTAL DROITE ET CENTRE	33	38	26
MoDem	21	18	13
UDI (*)	13	35	11
UMP / Les Républicains	35	39	28
Front National	98	84	79
Sans préférence partisane	42	33	29
VOTE PRESIDENTIELLE 2012 (1ER TOUR)			
Jean-Luc MELENCHON	24	16	22
François HOLLANDE	17	13	13
François BAYROU	29	21	20
Nicolas SARKOZY	39	41	28
Marine LE PEN	96	85	76

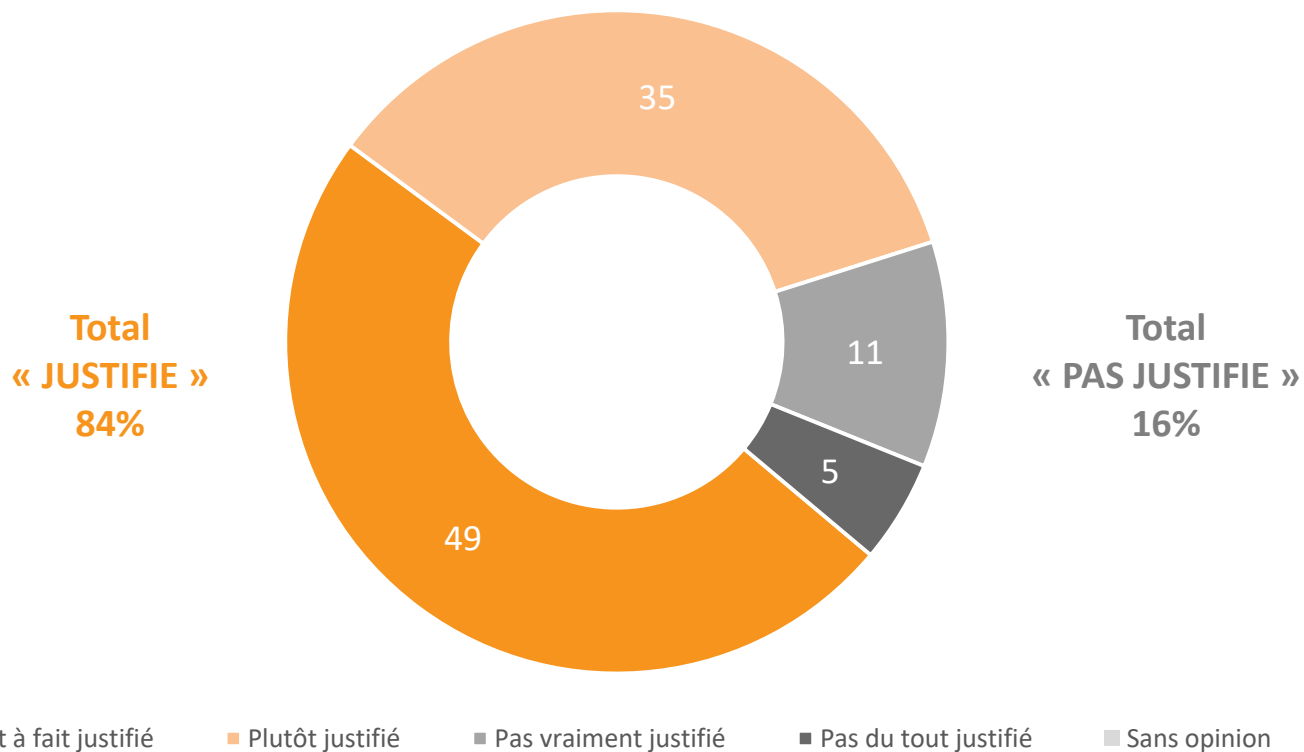
* Résultats à interpréter avec prudence compte-tenu des effectifs de répondants

Pour 84% des Français, le remboursement de l'IVG par la Sécurité sociale est justifié.

Question : Selon vous, est-il justifié ou pas justifié que l'Interruption Volontaire de Grossesse (IVG) soit remboursée par la Sécurité sociale ?

A tous

ENSEMBLE DES FRANÇAIS

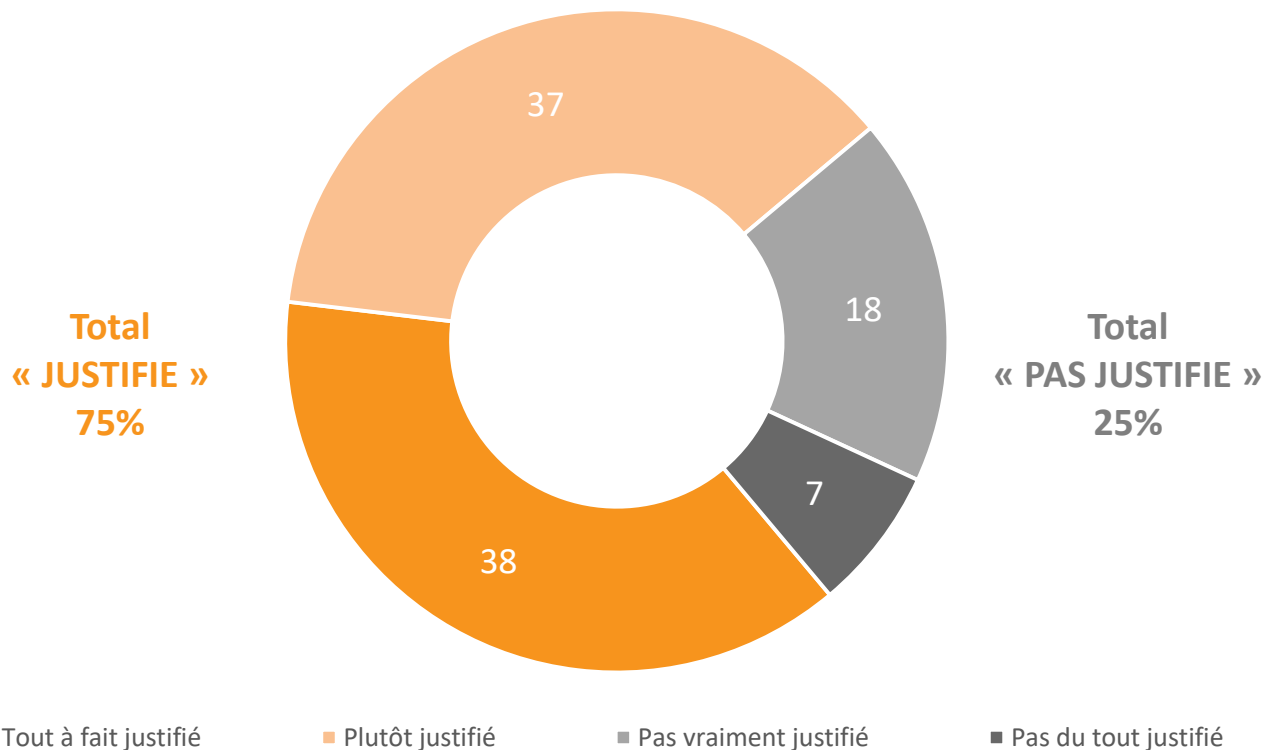


Pour 75% des sympathisants Front national, le remboursement de l'IVG par la Sécurité sociale est également justifié.

Question : Selon vous, est-il justifié ou pas justifié que l'Interruption Volontaire de Grossesse (IVG) soit remboursée par la Sécurité sociale ?

A tous

SYMPATHISANTS FRONT NATIONAL



Résultats détaillés

Par catégories sociodémographiques et professionnelles

	Tout à fait justifié	Plutôt justifié	Pas vraiment justifié	Pas du tout justifié	Sans opinion	TOTAL JUSTIFIE	TOTAL PAS JUSTIFIE
ENSEMBLE	49	35	11	5	<1	84	16
SEXE DU REpondANT							
Homme	48	33	13	6		81	19
Femme	52	36	9	3		88	12
AGE DU REpondANT							
18-24 ans	53	35	7	5		88	12
25-34 ans	48	33	13	6		81	19
35-49 ans	50	35	9	6		85	15
50-64 ans	50	33	11	5	1	83	16
65 ans et plus	48	37	13	2		85	15
PROFESSION DU REpondANT							
Artisan, commerçant (*)	42	36	20	2		78	22
CSP+	56	33	7	3	1	89	10
Cadre, profession intellectuelle supérieure	58	33	7	1	1	91	8
Profession intermédiaire	57	32	7	4		89	11
CSP-	44	35	13	8		79	21
Employé	47	35	12	6		82	18
Ouvrier	40	36	13	11		76	24
Inactifs	50	36	11	3		86	14
Retraité	49	38	11	2		87	13
Autre Inactif	50	32	11	7		82	18
CATEGORIE D'AGGLOMERATION							
Communes rurales	45	33	13	8	1	78	21
Communes urbaines de province	49	36	11	4		85	15
De 2.000 à moins de 20.000 hab.	48	36	12	4		84	16
De 20.000 à moins de 100.000 hab.	50	36	10	4		86	14
100.000 hab. et plus	50	36	11	3		86	14
Agglomération parisienne	55	33	8	4		88	12
REGION DE RESIDENCE (UDAS)							
Région parisienne	54	34	8	4		88	12
Province	48	35	12	5		83	17
Nord-est	46	35	15	4		81	19
Nord-ouest	48	37	8	6	1	85	14
Sud-ouest	52	37	10	1		89	11
Sud-est	48	33	13	6		81	19

* Résultats à interpréter avec prudence compte-tenu des effectifs de répondants

Résultats détaillés

Par catégories politiques

	Tout à fait justifié	Plutôt justifié	Pas vraiment justifié	Pas du tout justifié	Sans opinion	TOTAL JUSTIFIE	TOTAL PAS JUSTIFIE
ENSEMBLE	49	35	11	5	<1	84	16
PREFERENCE PARTISANE							
TOTAL GAUCHE	69	25	4	2		94	6
Front de gauche	75	20	0	3	2	95	3
Parti Socialiste	64	31	4	1		95	5
Europe Ecologie / Les Verts (*)	73	17	7	3		90	10
TOTAL DROITE ET CENTRE	38	41	17	4		79	21
MoDem	49	30	11	10		79	21
UDI (*)	45	43	5	7		88	12
UMP / Les Républicains	37	41	19	3		78	22
Front National	38	37	18	7		75	25
Sans préférence partisane	45	39	10	6		84	16
VOTE PRESIDENTIELLE 2012 (1ER TOUR)							
Jean-Luc MELENCHON	67	22	4	6	1	89	10
François HOLLANDE	64	31	3	2		95	5
François BAYROU	45	37	10	8		82	18
Nicolas SARKOZY	44	37	16	3		81	19
Marine LE PEN	35	38	21	6		73	27

* Résultats à interpréter avec prudence compte-tenu des effectifs de répondants

#Opinion en direct

CONTACT

Yves-Marie CANN – Directeur des études politiques
yves-marie.cann@elabe.fr / @yvesmariecann

—

14 place Marie-Jeanne Bassot
92300 Levallois / Fr
Tél. +33 (0)1 45 63 74 52
@elabe_fr
www.elabe.fr

—

ELABE

