

# **LES FRANÇAIS, LE LOGEMENT SOCIAL ET LA MIXITÉ**

Résultats d'études - Mars 2016

# FICHE TECHNIQUE

---

Un échantillon de **1 000** personnes **REPRÉSENTATIF DE LA POPULATION FRANÇAISE** âgée de 18 ans et plus.

Un sur-échantillon de **131 FRANÇAIS VIVANT EN LOGEMENT SOCIAL** a été réalisé.

Soit un échantillon total de **1 131** personnes interrogées, dont 250 personnes vivant en logement social

*La représentativité de l'échantillon est assurée selon la méthode des quotas appliqués aux variables suivantes : sexe, âge et profession de l'interviewé après stratification par région et catégorie d'agglomération. L'échantillon a été redressé afin de respecter les poids de chaque critère.*

Une interrogation par Internet les 16 & 17 février 2016

**Aide à la lecture :**

Les Français interrogés sont représenté par le pictogramme suivant : 

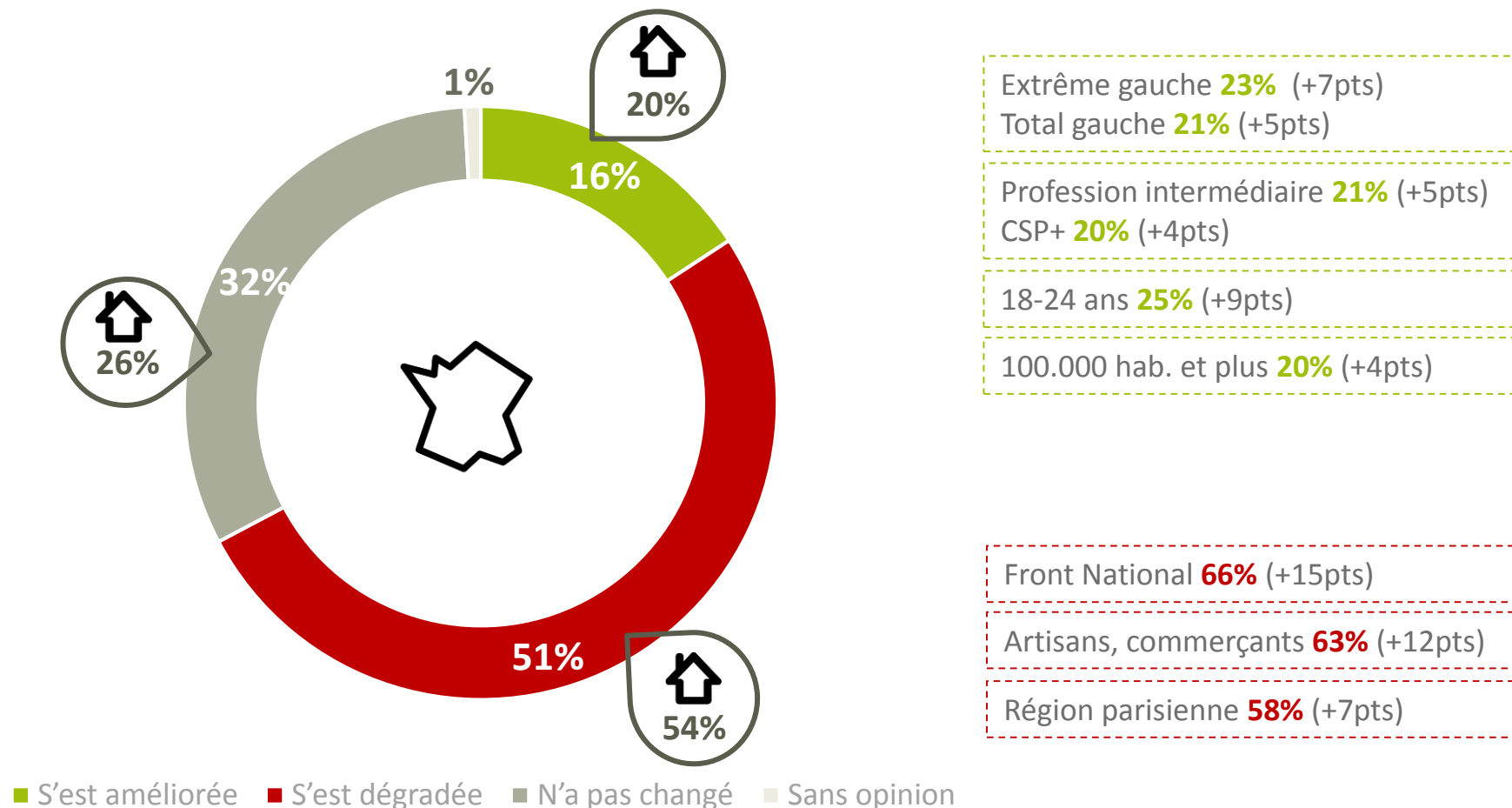
Les Français vivant en logement social sont représentés par le pictogramme suivant : 

## La perception d'une dégradation de la mixité sociale en France

Un Français sur deux estime que la mixité sociale s'est dégradée depuis dix ans, un constat partagé par les occupants de logements sociaux.

En matière de mixité sociale, diriez-vous que, depuis dix ans, la situation en France s'est améliorée, s'est dégradée ou n'a pas changé :

Base : 1 131 Français



# Le Projet de loi « Egalité et Citoyenneté »

---



- Le projet de loi « Egalité et citoyenneté»\* est présenté en Conseil des Ministres début avril.
- Ses objectifs :
  - Casser les logiques de ségrégation et d'apartheid
  - Lutter contre les discriminations
  - Prévenir les phénomènes de repli et de radicalisation
- Le logement est au cœur de ce projet de loi. L'objectif est notamment de permettre une meilleure répartition du parc social sur les territoires. Pour cela, le texte prévoit :
  - De donner à l'Etat des moyens supplémentaires pour imposer des programmes de logements sociaux,
  - De favoriser la production de logements en accession sociale, en locatif intermédiaire ou libre dans les quartiers déjà fortement pourvus en logements sociaux

\* Source: Dossier de presse publié à l'issue du second comité interministériel Egalité et Citoyenneté, le 26 octobre 2015 - [http://www.territoires.gouv.fr/IMG/pdf/okdp\\_ciec\\_oct2015-1.pdf](http://www.territoires.gouv.fr/IMG/pdf/okdp_ciec_oct2015-1.pdf)

---

# 73%

## **Des français sont convaincus que la construction raisonnée de logements sociaux favorise la mixité sociale**

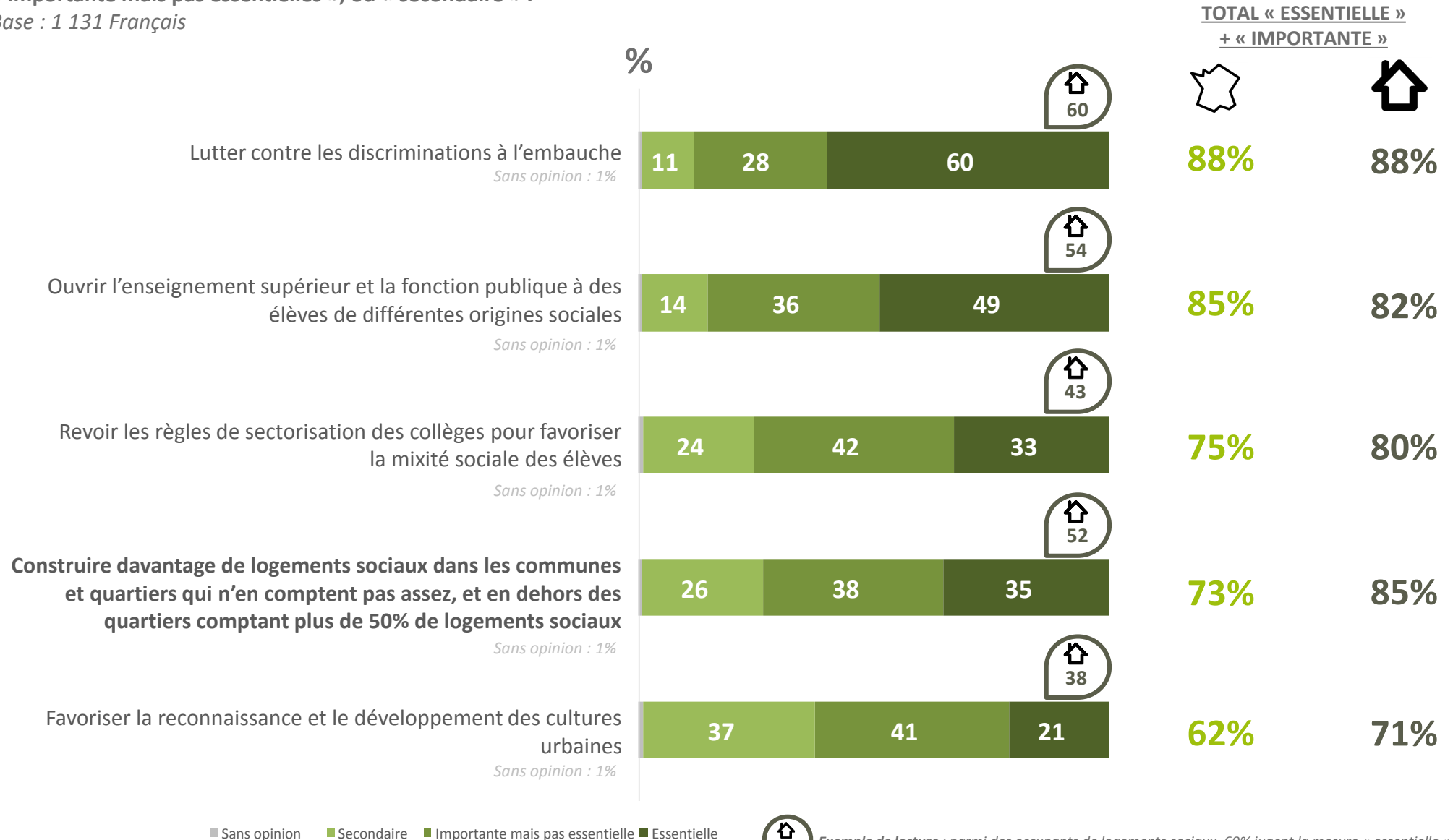
3 Français sur 4 jugent en effet que construire davantage de logements sociaux dans les communes et quartiers qui n'en comptent pas assez, et en dehors des quartiers comptant plus de 50% de logements sociaux est une mesure incontournable (« essentielle » + « importante »).

**Les occupants de logements sociaux vont davantage dans ce sens. Ils sont 85% à favoriser la construction raisonnée de logements sociaux comme facteur de mixité sociale, dont 52% à juger ce levier « essentiel ».**

# Pour favoriser la mixité sociale, les Français distinguent trois leviers puissants et complémentaires : le travail, l'éducation et le logement

Voici une liste de mesures contenues dans le projet pour favoriser la mixité sociale, pour chacune d'elle, veuillez indiquer si vous la jugez « essentielle », « importante mais pas essentielles », ou « secondaire » :

Base : 1 131 Français



# Un Français sur deux juge insuffisant l'effort actuel de construction de logements sociaux en France

Selon vous, construit-on assez de logements sociaux en France ?

Base : 1 131 Français

## TOTAL « NON »

 **51%**

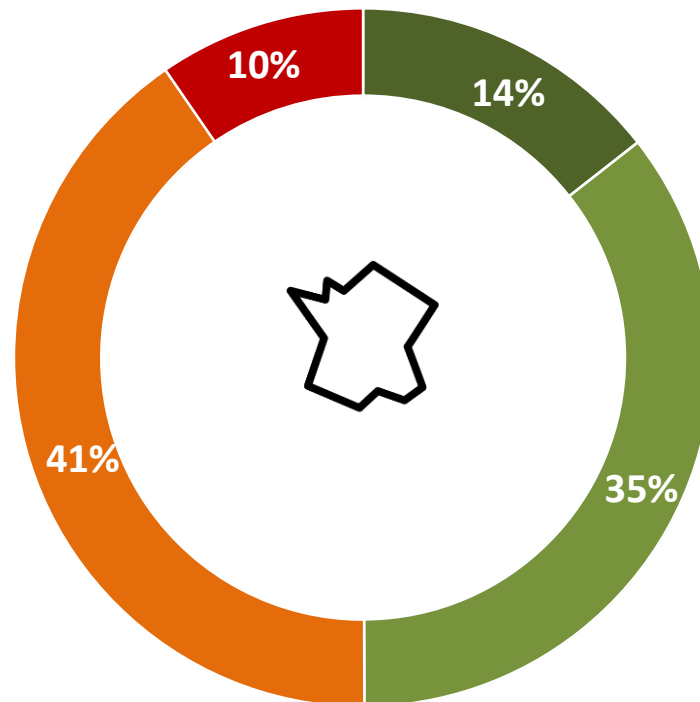
 **58%**

Extrême gauche **64%** (+13pts)

Total gauche **64%** (+13pts)

65 ans et plus **59%** (+8pts)

Région parisienne **56%** (+5pts)



## TOTAL « OUI »

 **49%**

 **42%**

Front National **66%** (+17pts)

Total Droite et Centre **59%** (+10pts)

18-24 ans **64%** (+15pts)

25-34 ans **61%** (+12pts)

Ouvriers **60%** (+11pts)

Professions intermédiaires **56%** (+7pts)

■ Oui, tout à fait ■ Oui, plutôt ■ Non, plutôt pas ■ Non, pas du tout

# Alors même que les Français sous-estiment massivement la part de la population éligible à un logement social

Selon vous, quelle est la part de la population éligible à un logement social ?

Base : 1 131 Français

**PART DES FRANÇAIS ÉLIGIBLES À UN  
LOGEMENT SOCIAL ESTIMÉE EN MOYENNE A :**

Par les Français  
**37%**

Par les Français vivant  
en logement social  
**46%**

OR 

**PART RÉELLE DES FRANÇAIS ÉLIGIBLES À UN  
LOGEMENT SOCIAL\* :**

**80%**

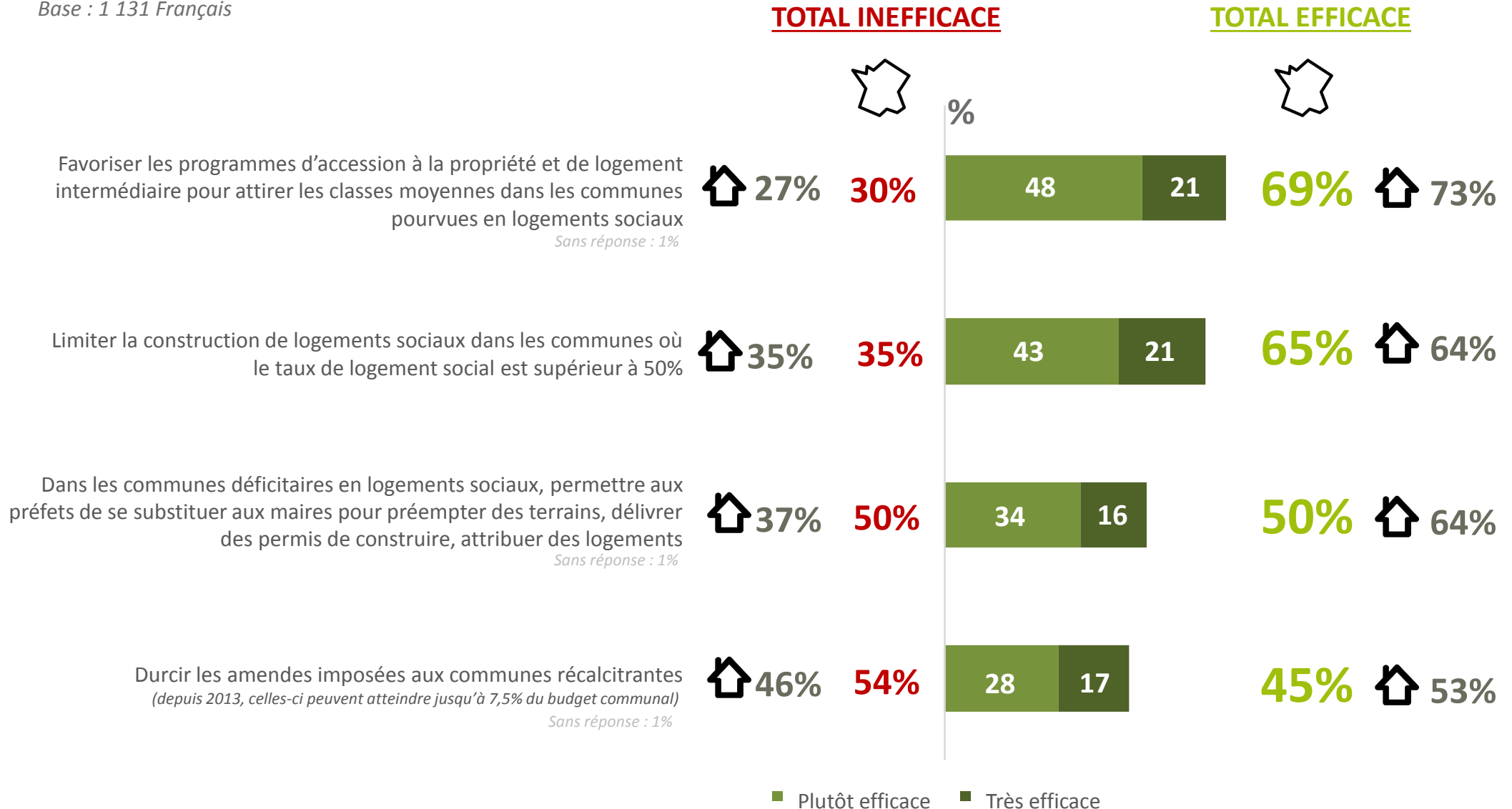
\*Source : Rapport n° 326 (2015-2016) de M. Philippe DALLIER, fait au nom de la commission des finances, déposé le 27 janvier 2016 - [Disponible sur www.senat.fr](http://www.senat.fr), page 27



# Pour favoriser la mixité sociale par le logement, les Français jugent plus efficaces les mesures « d'ouverture » (accession à la propriété et construction raisonnée) que la contrainte.

Pour chacune des mesures suivantes visant à renforcer la mixité sociale par le logement, veuillez indiquer si vous la jugez « très efficace », « plutôt efficace », « plutôt pas efficace », ou « pas du tout efficace »

Base : 1 131 Français



# SYNTHÈSE

---

- Les Français posent le diagnostic d'**UNE DÉGRADATION DE LA MIXITÉ SOCIALE** en France (52% d'entre eux se prononcent en ce sens). Un constat également partagé par 54% des occupants de logements sociaux.
- Pour faciliter la mixité sociale, **3 français sur 4 sont convaincus** que la **CONSTRUCTION RAISONNÉE** est un facteur incontournable. Un habitant de logement social sur deux juge même cette mesure « essentielle ».

Pour favoriser pleinement la mixité sociale, les Français pointent la nécessaire **complémentarité** de ces trois leviers : **LE TRAVAIL, L'ÉDUCATION ET LE LOGEMENT.**

- Pourtant, **l'effort de construction de logements sociaux est jugé insuffisant par un Français sur deux** (à 51%), alors même **que les Français sous-estiment massivement la part de la population éligible** (Selon les Français, 37% de la population est éligible alors la réalité s'élève à 80%).
- Pour garantir une forte contribution du logement en faveur de la mixité sociale, **les Français jugent plus efficaces les MESURES « D'OUVERTURE »** (accession à la propriété et la construction raisonnée) **que le recours à la contrainte.**

Ainsi, près **de 7 français sur 10 (69%) jugent « efficace »** l'action visant à favoriser les programmes d'accession à la propriété et de logement intermédiaire pour attirer les classes moyennes dans les communes pourvues de logements sociaux. Ils sont également 65% à juger « efficace » la mesure tendant à limiter la construction de logements sociaux dans les communes où le taux de logement social est supérieur à 50%.



En revanche, l'efficacité des mesures contraignantes partage les Français. **Seul un Français sur deux (50%) juge « efficace »** l'élargissement du rôle du préfet au détriment du Maire. L'efficacité du durcissement des amendes à l'encontre des communes récalcitrantes à la construction de logements sociaux partage davantage les Français **(46% la jugent « efficace »)**

## Annexes

## Travail, éducation et logement : des leviers puissants et complémentaires de la mixité sociale.

Voici une liste de mesures contenues dans le projet pour favoriser la mixité sociale, pour chacune d'elle, veuillez indiquer si vous la jugez « essentielle », « importante mais pas essentielles », ou « secondaire » :

Base : 1 131 Français

	TOTAL « ESSENTIELLE » + « IMPORTANTE »		COMPARAISON AVEC L'ENSEMBLE DES FRANÇAIS
			
LUTTER CONTRE LES DISCRIMINATIONS À L'EMBAUCHE	88%	88%	Sympathisants Gauche <b>95%</b> (+7pts) Sympathisants Front National <b>70%</b> (-18pts) Femmes <b>94%</b> (+6pts)
OUVRIR L'ENSEIGNEMENT SUPÉRIEUR ET LA FONCTION PUBLIQUE À DES ÉLÈVES DE DIFFÉRENTES ORIGINES SOCIALES	85%	82%	Sympathisants Gauche <b>92%</b> (+7pts) Sympathisants Front National <b>66%</b> (-19pts) Professions intermédiaires <b>90%</b> (+5pts) Artisan, commerçant <b>74%</b> (-9pts)
REVOIR LES RÈGLES DE SECTORISATION DES COLLÈGES POUR FAVORISER LA MIXITÉ SOCIALE DES ÉLÈVES	75%	80%	Sympathisants Gauche <b>83%</b> (+8pts) Sympathisants Front National <b>60%</b> (-15pts) 25-34 ans <b>80%</b> (+5pts) Communes rurales <b>80%</b> (+5pts)
CONSTRUIRE DAVANTAGE DE LOGEMENTS SOCIAUX DANS LES COMMUNES ET QUARTIERS QUI N'EN COMPTENT PAS ASSEZ, ET EN DEHORS DES QUARTIERS COMPTANT PLUS DE 50% DE LOGEMENTS SOCIAUX	73%	85%	Sympathisants Gauche <b>88%</b> (+15pts) Sympathisants Extrême gauche <b>79%</b> (+6pts) Sympathisants Front National <b>53%</b> (-20pts) Agglomération parisienne <b>81%</b> (+8pts) Nord Est <b>68%</b> (-5pts) Artisan, commerçant <b>59%</b> (-14pts)
FAVORISER LA RECONNAISSANCE ET LE DÉVELOPPEMENT DES CULTURES URBAINES	62%	71%	Sympathisants Gauche <b>73%</b> (+11pts) Sympathisants Les Républicains <b>55%</b> (-7pts) Sympathisants Front National <b>45%</b> (-17pts) 18-24 ans <b>75%</b> (+13pts) Agglomération parisienne <b>71%</b> (+9pts) Artisan, commerçant <b>40%</b> (-22pts)

# Des mesures « d'ouverture » considérées comme « efficaces » par l'ensemble de la population, quand les mesures coercitives divisent davantage.

Pour chacune des mesures suivantes visant à renforcer la mixité sociale par le logement, veuillez indiquer si vous la jugez « très efficace », « plutôt efficace », « Plutôt pas efficace » ou « pas du tout efficace »

Base : 1 131 Français

## TOTAL EFFICACE



## COMPARAISON AVEC L'ENSEMBLE DES FRANÇAIS

FAVORISER LES PROGRAMMES D'ACCESSION À LA PROPRIÉTÉ ET DE LOGEMENT INTERMÉDIAIRE POUR ATTIRER LES CLASSES MOYENNES DANS LES COMMUNES POURVUES DE LOGEMENTS SOCIAUX.	<b>69%</b>	<b>73%</b>	Sympathisants Centre <b>81%</b> (+12pts) Sympathisants Gauche <b>78%</b> (+9pts) Sympathisants Droite <b>73%</b> (+4pts) Sympathisants Front National <b>56%</b> (-13pts) Agglomération parisienne <b>75%</b> (+6pts) Artisan, commerçant <b>60%</b> (-9pts)
LIMITER LA CONSTRUCTION DE LOGEMENTS SOCIAUX DANS LES COMMUNES OÙ LE TAUX DE LOGEMENT SOCIAL EST SUPÉRIEUR À 50%	<b>65%</b>	<b>64%</b>	Sympathisants Gauche <b>71%</b> (+6pts) Sympathisants Centre <b>72%</b> (+7pts) Sympathisants Droite <b>71%</b> (+6pts) Sympathisants Front National <b>59%</b> (-6pts) Artisan, commerçant <b>60%</b> (-5pts) CSP- <b>60%</b> (-5pts) Ouvrier <b>58%</b> (-7pts)
DANS LES COMMUNES DÉFICITAIRES EN LOGEMENTS SOCIAUX, PERMETTRE AUX PRÉFETS DE SE SUBSTITUER AUX MAIRES POUR PRÉEMPTER DES TERRAINS, DÉLIVRER DES PERMIS DE CONSTRUIRE, ATTRIBUER DES LOGEMENTS	<b>50%</b>	<b>62%</b>	Sympathisants Gauche <b>71%</b> (+21pts) Sympathisants Extrême gauche <b>67%</b> (+17pts) Sympathisants Front National <b>32%</b> (-18 pts) Sympathisants Droite <b>37%</b> (-13pts) 18-24 ans <b>61%</b> (+11pts) Agglomération parisienne <b>61%</b> (+11pts)
DURCIR LES AMENDES IMPOSÉES AUX COMMUNES RÉCALCITRANTES	<b>45%</b>	<b>53%</b>	Sympathisants Gauche <b>65%</b> (+20pts) Sympathisants Front National <b>33%</b> (-12pts) Sympathisants Droite <b>35%</b> (-10pts) 18-24 ans <b>58%</b> (+13pts) Agglomération parisienne <b>55%</b> (+10pts) Nord Est <b>37%</b> (-8pts)