

OBJECTIF 2017

CE QUE VEULENT LES FRANÇAIS

RMC
INFO TALK SPORT

Les propositions des Français
pour réformer
l'Education nationale

Sondage ELABE pour RMC
11 avril 2016

ELABE



Fiche technique

Interrogation

- Echantillon de **1 004** personnes représentatif de la population française âgée de 18 ans et plus.

Constitution de l'échantillon

- La représentativité de l'échantillon a été assurée selon la **méthode des quotas** appliquée aux variables suivantes : sexe, âge et profession de l'interviewé après stratification par région et catégorie d'agglomération.

Mode de recueil et dates de terrain

- Interrogation par Internet les **5 et 6 avril 2016**.



Note sur les marges d'erreur

Pour un échantillon de 1000 personnes, les marges d'erreur sont les suivantes avec un niveau de confiance de 95% :

Pour un pourcentage de :	La marge d'erreur est de :	Le résultat réel se situe dans une fourchette entre :
5%	+/- 1.4	3.6 et 6.4
10%	+/- 1.9	8.1 et 11.9
15%	+/- 2.2	12.8 et 17.2
20%	+/- 2.5	17.5 et 22.5
25%	+/- 2.7	22.3 et 27.7
30%	+/- 2.8	27.2 et 32.8
35%	+/- 3	32 et 38
40%	+/- 3	37 et 43
45%	+/- 3.1	41.9 et 48.1
50%	+/- 3.1	46.9 et 53.1
55%	+/- 3.1	51.9 et 58.1
60%	+/- 3	57 et 63
65%	+/- 3	62 et 68
70%	+/- 2.8	67.2 et 72.8
75%	+/- 2.7	72.3 et 77.7
80%	+/- 2.5	77.5 et 82.5
85%	+/- 2.2	82.8 et 87.2
90%	+/- 1.9	88.1 et 91.9
95%	+/- 1.4	93.6 et 96.4

Exemple de lecture :

Pour un résultat observé de **25 %**, il y a 95% de chances pour que le résultat réel soit compris entre **22,3 %** et **27,7 %**.

Principaux enseignements

➤ Parmi les mesures testées pour réformer l'Éducation nationale, de l'école à l'université, sept mesures suscitent l'approbation de la majorité des Français interrogés, dont trois mesures l'approbation de plus de sept répondants sur dix.

Avec 87% d'opinion favorable, dont 46% de « très favorable », la création d'une agence de remplacement des enseignants absents pour les remplacer sous 24 heures, sur le modèle des agences d'intérim, est la mesure la plus plébiscitée pour réformer l'Éducation nationale. Viennent ensuite l'apprentissage obligatoire de l'anglais dès le CP avec un professeur de langues (78%) et la possibilité pour les chefs d'établissements des écoles, collèges et lycées de recruter directement les enseignants et professeurs (71%). Cette dernière proposition est toutefois sensiblement moins soutenue par les personnes âgées de 65 ans et plus (60%, contre 76% pour les 18-24 ans et les 35-49 ans) et donc logiquement des retraités (63%, contre 74% parmi les classes moyennes et supérieures par exemple) ainsi que les sympathisants du Front de Gauche (51%) et du Parti Socialiste (63%).

Ensuite, la suppression de la carte scolaire et la possibilité pour les parents d'inscrire leurs enfants dans l'établissement public de leur choix recueille l'assentiment de 67% des sondés, les 25-34 ans et les classes moyennes et supérieures (58%) ainsi que les sympathisants de gauche (52%) étant toutefois plus réservés, lorsque les sympathisants de la droite et du centre la plébiscitent (77%).

Par ailleurs, trois réformes suscitent une approbation majoritaire quoique moins prononcées : instaurer l'uniforme pour tous les élèves, du primaire au collège (58%), remplacer les épreuves du baccalauréat par un contrôle continu des élèves de la seconde à la terminale (58%) et autoriser la sélection des étudiants, dès l'entrée à l'université (57%). L'instauration de l'uniforme et la sélection des étudiants apparaissent comme des mesures très clivantes. A titre d'exemple, 66% des personnes âgées de 65 ans et plus sont favorables à l'uniforme contre « seulement » 45% des 18-24 ans. De même, ils sont 49% chez les sympathisants de gauche, contre 70% chez ceux de la droite et du centre, et 66% chez ceux du Front National. Quant à la sélection des étudiants à l'université, elle est favorablement accueillie par 66% des personnes âgées de 65 ans et plus (contre 50% chez les 35-49 ans), par 69% des sympathisants de la droite et du centre et 60% de ceux du FN contre « seulement » 48% chez ceux du PS.

➤ Enfin, trois réformes ne suscitent pas l'approbation d'une majorité de Français, au premier rang desquelles la suppression de la quasi-gratuité de l'enseignement universitaire (seulement 22% d'opinion favorable).

Dans le détail, 53% des sondés s'opposent à l'augmentation du salaire de 20% des 840 000 enseignants des écoles, collèges et lycée, 47% y étant favorables. Les classes populaires (38% de favorable), les sympathisants LR (34%) et ceux du FN (39%) sont ceux qui soutiennent le moins fréquemment cette proposition, craignant sans doute son impact budgétaire et d'éventuellement hausses d'impôts.

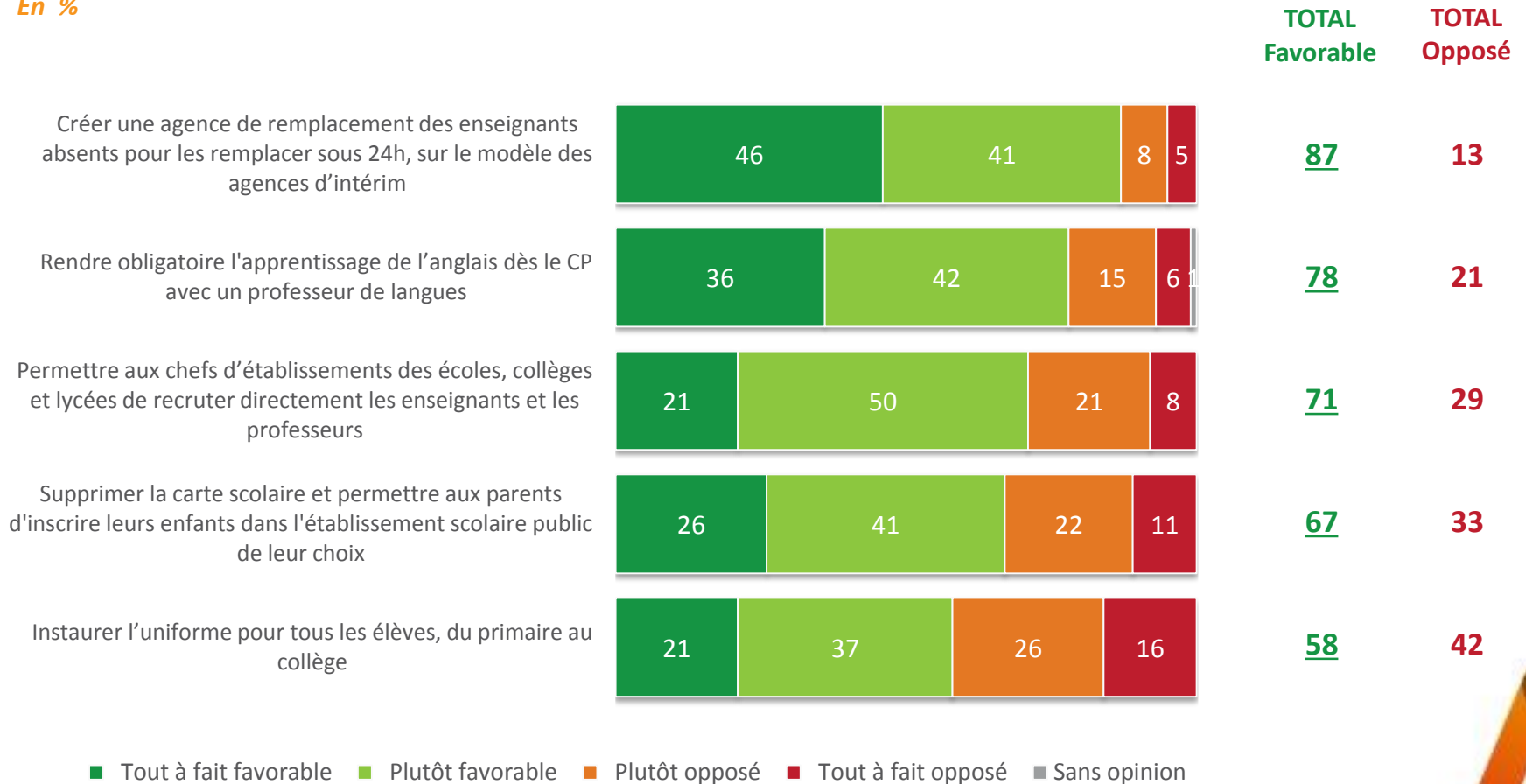
Vient ensuite l'autorisation pour les parents et les élèves de noter les enseignants (59% d'« opposé » contre 40% de « favorable »), particulièrement rejetée par les Français âgés de 65 ans et plus (29% d'opinion favorable, contre 51% chez les 18-24 ans) et par les sympathisants du Parti Socialiste (27% de favorables contre 56% chez ceux du MoDem et 41% chez ceux de LR).

Enfin, la suppression de la quasi-gratuité de l'enseignement universitaire suscite quant à elle l'opposition de 77% des Français interrogés, dont 40% de « tout à fait opposé ». Seuls les sympathisants LR semblent moins catégoriques : 32% approuvent cette proposition contre seulement 16% chez ceux du PS.

Pour réformer l'Education nationale, trois propositions suscitent l'approbation de plus de sept Français sur dix, au premier rang desquelles la création d'une agence de remplacement des enseignants absents (87%)

Question : Voici une liste de propositions entendues pour réformer l'Education nationale, de l'école à l'université. Pour chacune d'elles, indiquez si vous y êtes favorable ou opposé.

En %

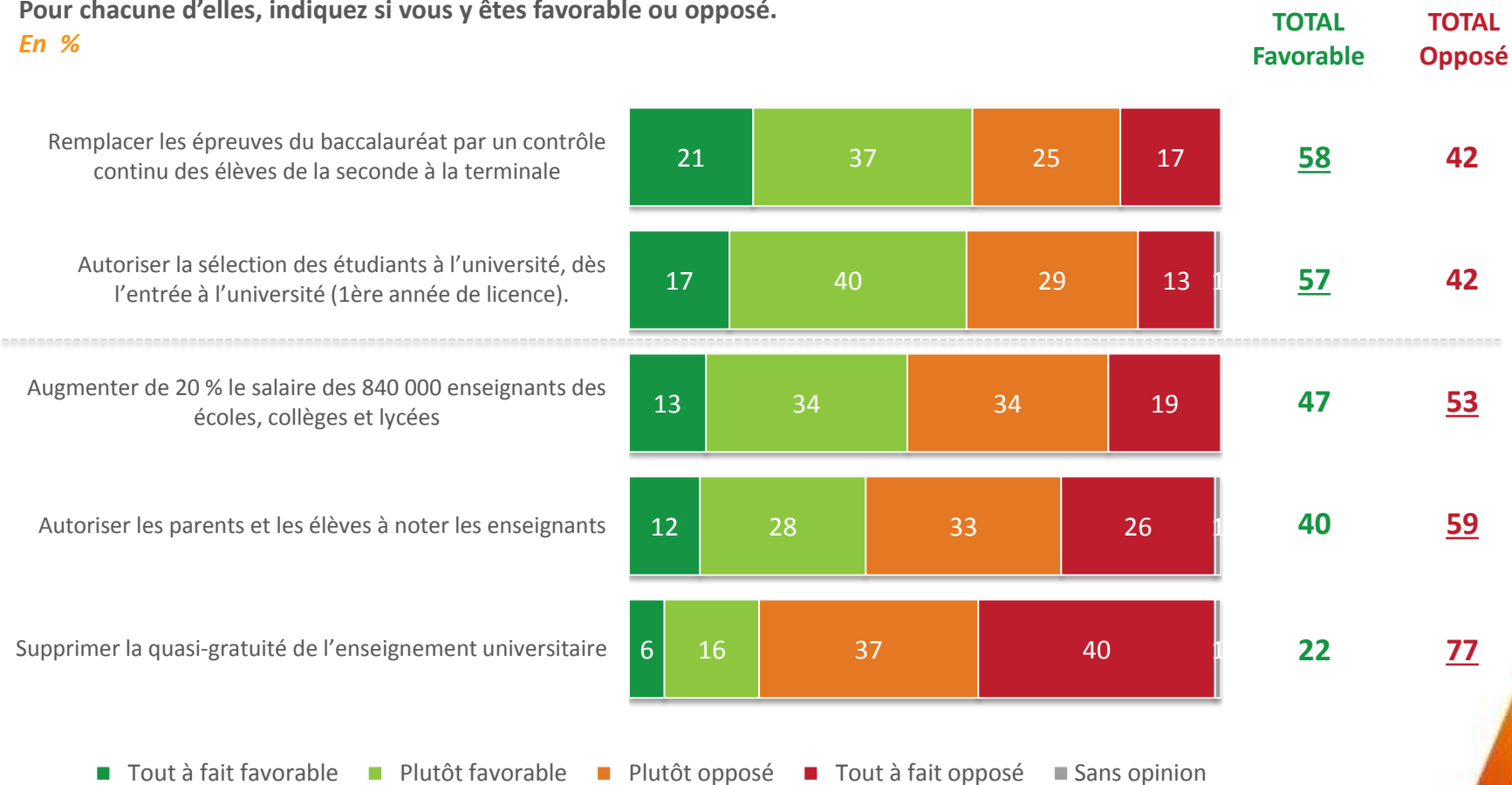


La notation des enseignements par les parents et les enseignants ainsi que la suppression de la quasi-gratuité de l'université suscitent un rejet nettement majoritaire.

Question : Voici une liste de propositions entendues pour réformer l'Education nationale, de l'école à l'université.

Pour chacune d'elles, indiquez si vous y êtes favorable ou opposé.

En %



Détail des résultats

En % de TOTAL FAVORABLE	Créer une agence de remplacement des enseignants absents pour les remplacer sous 24h, sur le modèle des agences d'intérim	Rendre obligatoire l'apprentissage de l'anglais dès le CP avec un professeur de langues	Permettre aux chefs d'établissements des écoles, collèges et lycées de recruter directement les enseignants et les professeurs	Supprimer la carte scolaire et permettre aux parents d'inscrire leurs enfants dans l'établissement scolaire public de leur choix	Instaurer l'uniforme pour tous les élèves, du primaire au collège
Ensemble	87	78	71	67	58
SEXE DU REpondANT					
Homme	84	78	69	62	57
Femme	90	79	72	71	58
AGE DU REpondANT					
18-24 ans	87	82	76	70	45
25-34 ans	81	73	70	58	60
35-49 ans	89	77	76	67	57
50-64 ans	87	79	72	64	55
65 ans et plus	90	81	60	72	66
PROFESSION DU REpondANT					
Artisan, commerçant (*)	94	85	78	68	65
CSP+	86	82	74	58	57
Cadre, profession intellectuelle supérieure	83	83	74	58	61
Profession intermédiaire	88	81	74	58	54
CSP-	86	72	73	68	54
Employé	86	72	72	67	56
Ouvrier	85	71	74	68	52
Inactifs	89	81	66	71	60
Retraité	91	83	63	71	64
Autre Inactif	85	77	73	72	51
PREFERENCE PARTISANE					
TOTAL GAUCHE	84	77	62	52	49
Front de gauche	81	67	51	51	48
Parti Socialiste	87	78	63	50	47
Europe Ecologie / Les Verts (*)	79	86	70	62	51
TOTAL DROITE ET CENTRE	92	85	77	77	70
MoDem	90	77	67	71	58
UDI (*)	95	91	83	75	66
UMP / Les Républicains	94	89	79	78	73
Front National	91	78	81	78	66
Sans préférence partisane	85	75	68	67	52

* Résultats à interpréter avec prudence compte-tenu des effectifs de répondants

Détail des résultats

En % de TOTAL FAVORABLE	Remplacer les épreuves du baccalauréat par un contrôle continu des élèves de la seconde à la terminale	Autoriser la sélection des étudiants à l'université, dès l'entrée à l'université (1ère année de licence).	Augmenter de 20 % le salaire des 840 000 enseignants des écoles, collèges et lycées	Autoriser les parents et les élèves à noter les enseignants	Supprimer la quasi-gratuité de l'enseignement universitaire
Ensemble	58	57	47	40	22
SEXE DU REpondANT					
Homme	60	60	44	41	24
Femme	55	54	50	39	19
AGE DU REpondANT					
18-24 ans	52	57	52	51	18
25-34 ans	51	54	41	43	28
35-49 ans	57	50	42	47	16
50-64 ans	64	56	45	38	23
65 ans et plus	57	66	56	29	24
PROFESSION DU REpondANT					
Artisan, commerçant (*)	50	56	40	44	13
CSP+	50	56	47	39	26
Cadre, profession intellectuelle supérieure	42	60	43	41	24
Profession intermédiaire	55	53	50	37	28
CSP-	63	49	38	47	16
Employé	62	47	39	45	16
Ouvrier	63	51	37	50	17
Inactifs	57	63	54	36	23
Retraité	58	65	56	28	24
Autre Inactif	56	60	48	52	22
PREFERENCE PARTISANE					
TOTAL GAUCHE	58	48	64	31	16
Front de gauche	53	50	63	36	19
Parti Socialiste	61	48	64	27	16
Europe Ecologie / Les Verts (*)	56	49	59	39	16
TOTAL DROITE ET CENTRE	52	69	39	46	29
MoDem	54	64	47	56	22
UDI (*)	51	80	54	52	27
UMP / Les Républicains	49	69	34	41	32
Front National	66	60	39	49	28
Sans préférence partisane	57	54	43	40	16

* Résultats à interpréter avec prudence compte-tenu des effectifs de répondants

#Objectif2017

CONTACT

Yves-Marie CANN – Directeur des études politiques
yves-marie.cann@elabe.fr / @yvesmariecann

—

14 place Marie-Jeanne Bassot
92300 Levallois / Fr
Tél. +33 (0)1 45 63 74 52
@elabe_fr
www.elabe.fr

—

ELABE

