

Les Echos

INSTITUT
MONTAIGNE



Les Français et les propositions
de François Hollande pour l'emploi

7 janvier 2017

—

ELABE



Fiche technique

Interrogation

- Echantillon de **1 000** personnes représentatif de la population française âgée de 18 ans et plus.

Constitution de l'échantillon

- La représentativité de l'échantillon a été assurée selon la **méthode des quotas** appliqués aux variables suivantes : sexe, âge et profession de l'interviewé après stratification par région et catégorie d'agglomération.

Mode de recueil et dates de terrain

- Interrogation par Internet les **5 et 6 janvier 2016**.

Note sur les marges d'erreur

Pour un échantillon de 1000 personnes, les marges d'erreur sont les suivantes avec un niveau de confiance de 95 :

Pour un pourcentage de :	La marge d'erreur est de :	Le résultat réel se situe dans une fourchette entre :
5	+/- 1.4	3.6 et 6.4
10	+/- 1.9	8.1 et 11.9
15	+/- 2.2	12.8 et 17.2
20	+/- 2.5	17.5 et 22.5
25	+/- 2.7	22.3 et 27.7
30	+/- 2.8	27.2 et 32.8
35	+/- 3	32 et 38
40	+/- 3	37 et 43
45	+/- 3.1	41.9 et 48.1
50	+/- 3.1	46.9 et 53.1
55	+/- 3.1	51.9 et 58.1
60	+/- 3	57 et 63
65	+/- 3	62 et 68
70	+/- 2.8	67.2 et 72.8
75	+/- 2.7	72.3 et 77.7
80	+/- 2.5	77.5 et 82.5
85	+/- 2.2	82.8 et 87.2
90	+/- 1.9	88.1 et 91.9
95	+/- 1.4	93.6 et 96.4

Exemple de lecture :

Pour un résultat observé de **25** , il y a 95 de chances pour que le résultat réel soit compris entre **22,3** et **27,7** .

Principaux enseignements

➤ 84% des Français interrogés ne croient pas en une inversion de la courbe du chômage d'ici fin 2016.

Alors que François Hollande a conditionné sa candidature à la prochaine élection présidentielle à l'inversion de la courbe du chômage d'ici à la fin de son mandat, 84% des personnes interrogées ne croient pas en une baisse du chômage d'ici fin 2016. Ce résultat témoigne d'un pessimisme qui se renforce puisque dans une précédente enquête Elabe / BFMTV réalisée les 25 et 26 août 2015, 79% des répondants partageaient ce pronostic. Dès lors, seuls 15% (-5) anticipent une baisse du chômage d'ici la fin de l'année.

Ce pronostic majoritaire se vérifie toutes catégories de population confondues, quelle que soit la classe d'âge, la catégorie professionnelle ou encore la région de résidence des personnes interrogées. Notons toutefois que les plus jeunes (18-24 ans) se montrent un peu plus optimistes que la moyenne : 21% croient en une baisse du chômage d'ici fin 2016. Les sympathisants de gauche font eux aussi preuve d'un pessimisme majoritaire quoique nettement plus nuancé que la moyenne : 33% s'attendent à une baisse du chômage d'ici la fin de l'année (jusqu'à 39% chez les sympathisants PS). A l'inverse, rares sont les sympathisants de la droite et du centre à y croire (7%), de même qu'au Front national (8%).

➤ Les annonces de François Hollande pour l'emploi sont majoritairement bien accueillies, à l'exception notable de l'aide financière au PME pour toute nouvelle embauche.

La relance de l'apprentissage annoncée par François Hollande lors de ses vœux du 31 décembre est la mesure la plus appréciée des personnes interrogées par *Elabe* pour *Les Echos*, *Radio Classique* et *l'Institut Montaigne* : 67% estiment qu'il s'agit d'une mesure efficace pour lutter contre le chômage. Viennent ensuite la simplification du Code du travail (64%) et le programme de grands travaux pour la rénovation des bâtiments et le développement des énergies renouvelables (61%). Le plan de formation aux métiers de demain pour 500 000 demandeurs d'emploi suscite des jugements plus contrastés tout en étant jugé efficace par 55% des répondants. Une seule mesure suscite l'opposition d'une majorité de personnes interrogées, à savoir l'aide forfaitaire aux PME pour toute nouvelle embauche réalisée en 2016 : 59% jugent cette mesure « pas efficace », 41% émettant toutefois un avis positif.

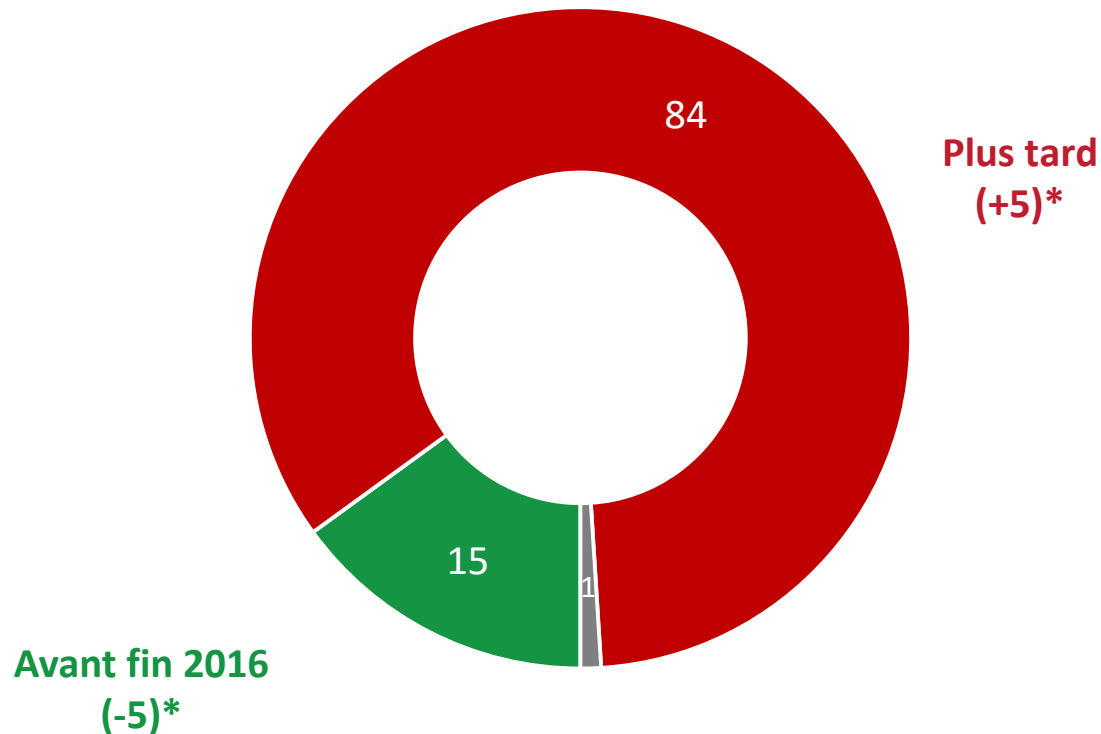
Plus de huit Français interrogés sur dix ne croient pas en une inversion de la courbe du chômage avant fin 2016

Question : Selon vous, la courbe du chômage s'inversera-t-elle... ?

En %



Ensemble
des Français



* Comparatif : sondage Elabe / BFMTV réalisé les 25 et 26 août 2015 par internet (méthode des quotas)

Détail des résultats

par catégories sociodémographiques et professionnelles

	TOTAL	Avant fin 2016	Plus tard	Sans opinion
Ensemble	100	15	84	1
SEXE DU REpondANT				
Homme	100	19	81	
Femme	100	12	87	1
AGE DU REpondANT				
18-24 ans	100	21	79	
25-34 ans	100	14	86	
35-49 ans	100	14	86	
50-64 ans	100	16	83	1
65 ans et plus	100	15	85	
PROFESSION DU REpondANT				
Artisan, commerçant (*)	100	9	91	
CSP+	100	17	83	
Cadre, profession intellectuelle supérieure	100	18	82	
Profession intermédiaire	100	16	83	1
CSP-	100	16	84	
Employé	100	17	83	
Ouvrier	100	14	86	
Inactifs	100	15	85	
Retraité	100	15	85	
Autre Inactif	100	14	86	
CATEGORIE D'AGGLOMERATION				
Communes rurales	100	12	88	
Communes urbaines de province	100	16	84	
De 2.000 à moins de 20.000 hab.	100	17	83	
De 20.000 à moins de 100.000 hab.	100	16	83	1
100.000 hab. et plus	100	16	84	
Agglomération parisienne	100	16	84	
REGION DE RESIDENCE (UDA5)				
Région parisienne	100	16	84	
Province	100	15	85	
Nord-est	100	16	84	
Nord-ouest	100	14	86	
Sud-ouest	100	17	82	1
Sud-est	100	16	84	

* Résultats à interpréter avec prudence compte-tenu des effectifs de répondants

Détail des résultats par catégories sociodémographiques et professionnelles

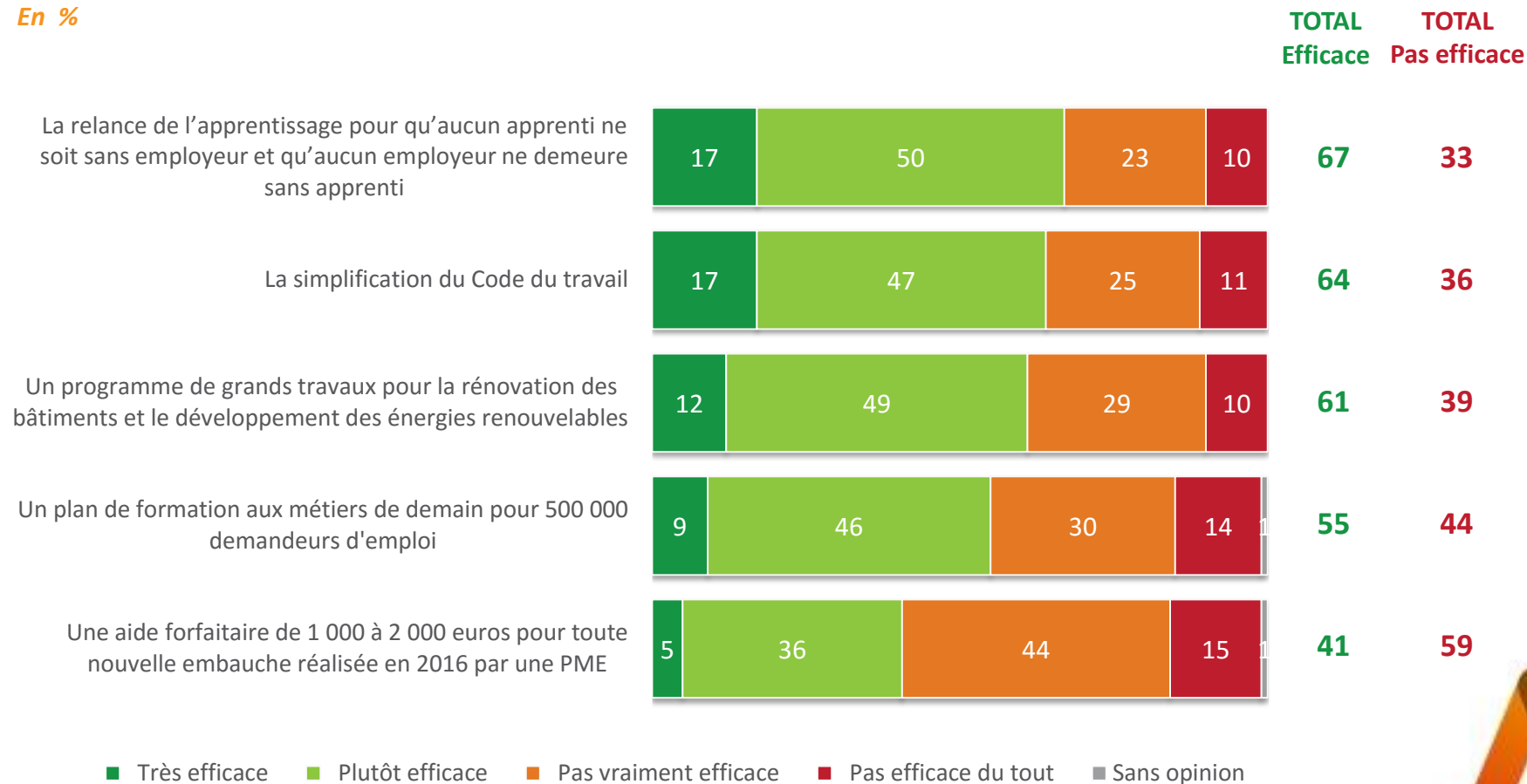
	TOTAL	Avant fin 2016	Plus tard	Sans opinion
Ensemble	100	15	84	1
PREFERENCE PARTISANE				
TOTAL GAUCHE	100	33	67	
Front de gauche	100	23	77	
Parti Socialiste	100	39	61	
Europe Ecologie / Les Verts (*)	100	17	83	
TOTAL DROITE ET CENTRE	100	7	93	
MoDem	100	11	89	
UDI (*)	100	10	90	
Les Républicains	100	6	93	1
Front National	100	8	92	
Sans préférence partisane	100	11	88	1
VOTE PRESIDENTIELLE 2012 (1ER TOUR)				
Jean-Luc MELENCHON	100	15	85	
François HOLLANDE	100	36	64	
François BAYROU	100	12	88	
Nicolas SARKOZY	100	6	93	1
Marine LE PEN	100	6	94	
VOTE PRESIDENTIELLE 2012 (2ND TOUR)				
François Hollande	100	28	72	
Nicolas Sarkozy	100	6	93	1

* Résultats à interpréter avec prudence compte-tenu des effectifs de répondants

Les annonces de François Hollande sont majoritairement bien accueillies, à l'exception de l'aide financière aux PME

Question : Pour chacune des mesures suivantes annoncées par François Hollande le 31 décembre, diriez-vous qu'il s'agit d'une mesure efficace ou pas efficace pour lutter contre le chômage ?

En %



Détail des résultats

par catégories sociodémographiques et professionnelles

En % de « TOTAL EFFICACE »	La relance de l'apprentissage	La simplification du Code du travail	Un programme de grands travaux	Un plan de formation aux métiers de demain	Une aide forfaitaire de 1 000 à 2 000 euros
Ensemble	67	64	61	55	41
SEXE DU REpondANT					
Homme	67	64	65	52	37
Femme	67	65	57	58	44
AGE DU REpondANT					
18-24 ans	73	63	62	61	63
25-34 ans	58	57	59	51	39
35-49 ans	62	63	58	49	35
50-64 ans	68	63	59	56	35
65 ans et plus	75	75	66	59	45
PROFESSION DU REpondANT					
Artisan, commerçant (*)	52	66	50	47	35
CSP+	65	64	65	51	34
Cadre, profession intellectuelle supérieure	71	72	69	55	40
Profession intermédiaire	60	60	63	49	31
CSP-	63	57	58	52	40
Employé	67	60	59	54	45
Ouvrier	57	53	56	50	34
Inactifs	73	70	61	60	46
Retraité	75	72	64	59	43
Autre Inactif	67	63	53	62	54
CATEGORIE D'AGGLOMERATION					
Communes rurales	67	65	61	55	40
Communes urbaines de province	67	65	61	55	42
De 2.000 à moins de 20.000 hab.	65	59	59	53	35
De 20.000 à moins de 100.000 hab.	64	69	65	57	39
100.000 hab. et plus	68	66	60	55	48
Agglomération parisienne	68	61	59	54	37
REGION DE RESIDENCE (UDAS)					
Région parisienne	68	63	58	54	37
Province	67	65	61	55	42
Nord-est	69	65	57	52	42
Nord-ouest	67	66	61	53	41
Sud-ouest	64	57	62	62	43
Sud-est	65	67	64	56	42

* Résultats à interpréter avec prudence compte-tenu des effectifs de répondants

Détail des résultats

selon la préférence partisane et le vote à la présidentielle

En % de « TOTAL EFFICACE »	La relance de l'apprentissage	La simplification du Code du travail	Un programme de grands travaux	Un plan de formation aux métiers de demain	Une aide forfaitaire de 1 000 à 2 000 euros
Ensemble	67	64	61	55	41
PREFERENCE PARTISANE					
TOTAL GAUCHE	81	67	87	79	56
Front de gauche	65	31	81	65	36
Parti Socialiste	89	81	92	84	65
Europe Ecologie / Les Verts (*)	76	67	78	81	67
TOTAL DROITE ET CENTRE	68	74	55	46	35
MoDem	71	70	63	67	37
UDI (*)	80	87	65	51	41
Les Républicains	66	73	50	39	35
Front National	43	52	36	35	31
Sans préférence partisane	64	61	52	49	38
VOTE PRESIDENTIELLE 2012 (1ER TOUR)					
Jean-Luc MELENCHON	69	45	75	65	29
François HOLLANDE	83	73	86	74	61
François BAYROU	67	81	60	61	37
Nicolas SARKOZY	64	72	53	43	38
Marine LE PEN	44	51	37	32	24
VOTE PRESIDENTIELLE 2012 (2ND TOUR)					
François Hollande	81	66	83	73	51
Nicolas Sarkozy	60	70	50	40	33

* Résultats à interpréter avec prudence compte-tenu des effectifs de répondants

CONTACT

Yves-Marie CANN – Directeur des études politiques
yves-marie.cann@elabe.fr / @yvesmariecann

—

14 place Marie-Jeanne Bassot
92300 Levallois / Fr
Tél. +33 (0)1 45 63 74 52
@elabe_fr
www.elabe.fr

—

ELABE

